

# Portrait de Territoire

# 2024

## DUN-LE-PALESTEL



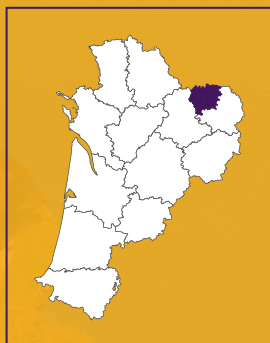
CA du Grand Guéret

CC de Bénévent Grand Bourg

CC du Pays Dunois

CC du Pays Sostranien

CC Portes de la Creuse en Marche

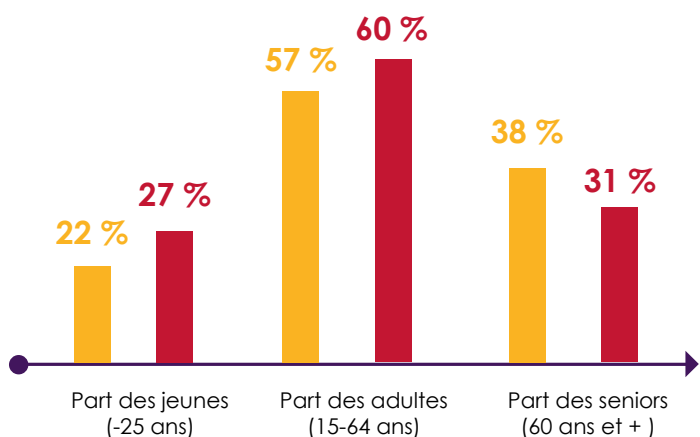
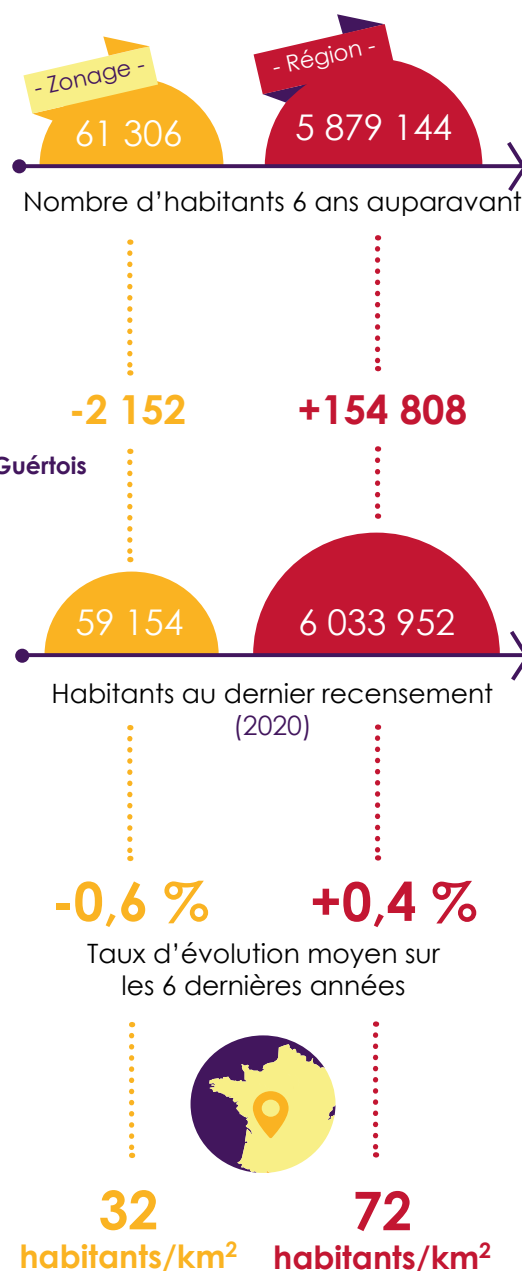
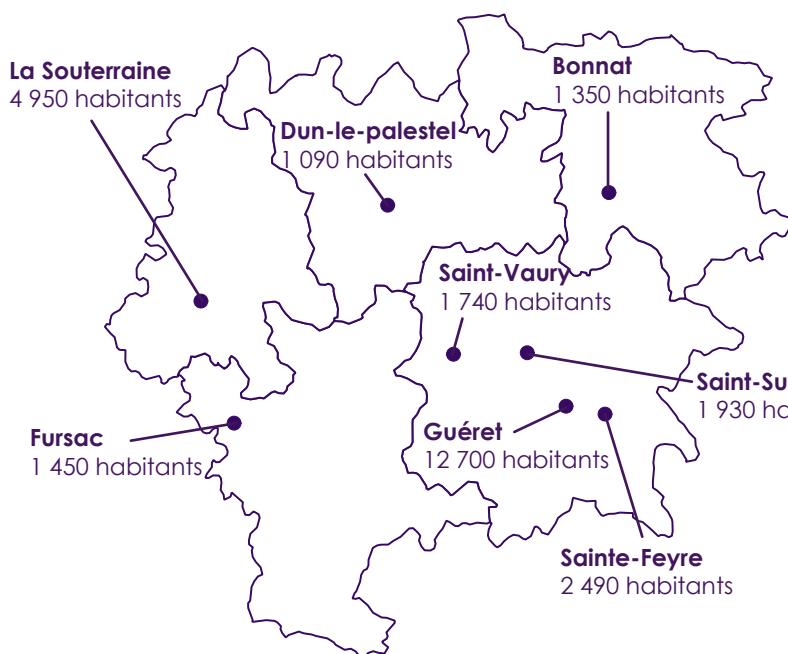


# DÉMOGRAPHIE

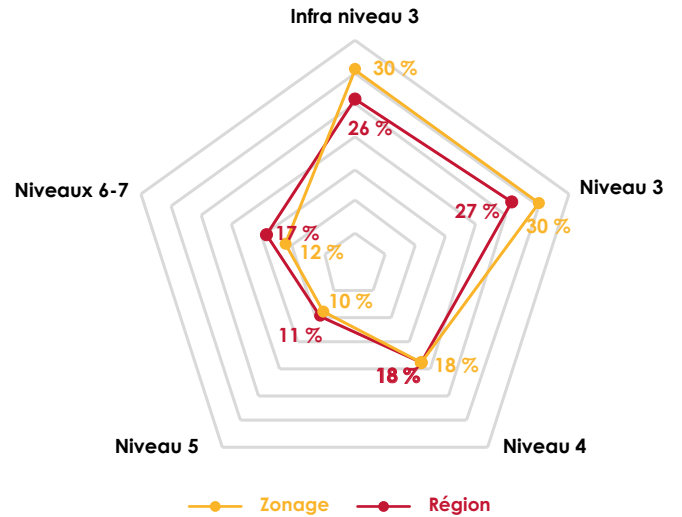
En 2020, le territoire recense **près de 60 000 habitants**, volume en baisse sur les six dernières années : - 0,6 % par an, soit 2 150 habitants de moins au total, contre + 0,4 % en Nouvelle-Aquitaine. Notons que sur cette même période les 15 ans et plus ont vu leur nombre diminuer (- 1 400), contrairement à la région. Cette diminution est essentiellement portée par celle des actifs en emploi (- 1 100) et dans une moindre mesure, des chômeurs (- 300). Le nombre de retraités est, quant à lui, en augmentation (+ 140).

La structure de la population par tranche d'âges est différente de celle observée en région. Les seniors (60 ans et plus) sont surreprésentés (38 % contre 31 % en Nouvelle-Aquitaine). En revanche, les jeunes de moins de 25 ans sont sous-représentés (22 % contre 27 %). Elle est caractérisée par une **surreprésentation des non diplômés** (30 % contre 26 % en région) et une **sous-représentation des niveaux Bac + 5 et plus** (12 % contre 17 %).

## PRINCIPALES VILLES



Population de 15 ans et plus non scolarisée :



### ZOOM SUR LES 15-24 ANS

Le territoire dénombre **plus de 5 200 jeunes de 15 à 24 ans**, soit 9 % de sa population totale contre 11 % en Nouvelle-Aquitaine. Témoinnant d'une situation plus défavorable qu'en région, 43 % de ces jeunes sont non scolarisés, dont 25 % non diplômés, contre respectivement 35 % et 20 % en Nouvelle-Aquitaine. En outre, 18 % des 15-24 ans ne sont « ni en emploi, ni en formation » (15 % en région).

**5 212** jeunes de 15 à 24 ans, soit **9 %** de la population totale.

**43 %** sont non scolarisés, soit **2 258** jeunes.

**25 %** de non diplômés parmi les non scolarisés. En outre, **18 %** des 15-24 ans ne sont ni en emploi, ni en formation.

**NOMBRE D'ACTIFS AYANT UN EMPLOI SUR LA ZONE**

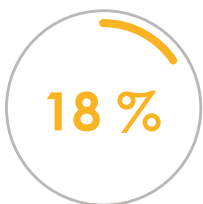
**22 344** dont **86 %** y habitent et travaillent.

**2 426 783** dont **97%** y habitent et travaillent.

Population totale des 15-24 ans



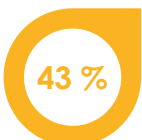
Pourcentage de jeunes sans emploi ni formation



Population des 15-24 ans non scolarisés



Pourcentage des 15-24 ans non scolarisés



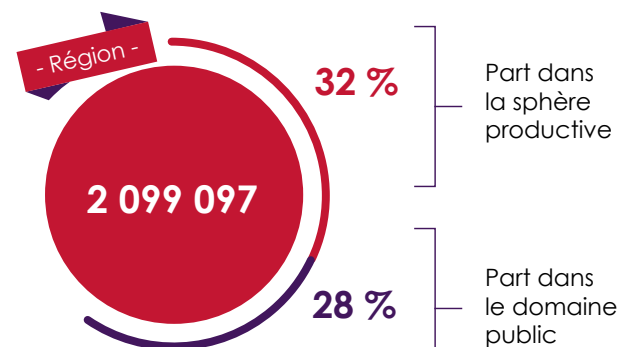
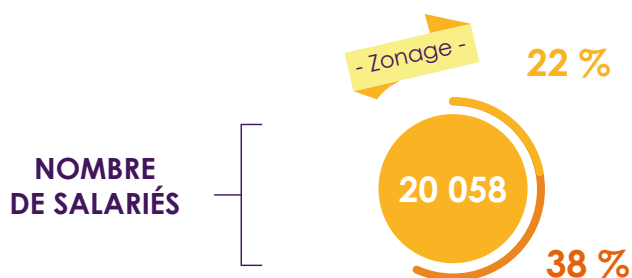
# ÉCONOMIE

En 2021, le territoire totalise **plus de 20 000 salariés**, soit 1 % de l'effectif régional. Il est marqué par une **prédominance de l'administration publique-enseignement-santé-social**. Ce secteur regroupe 50 % des salariés du territoire (contre 36 % en région). Il constitue également une spécificité de ce territoire (Département de la Creuse, CH de Guéret, CH La Valette, Commune de Guéret, Préfecture du département...).



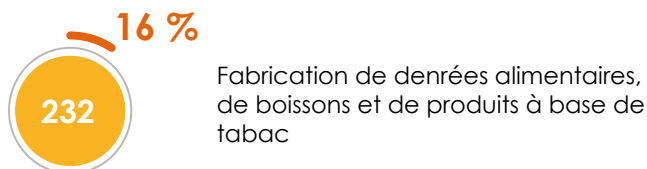
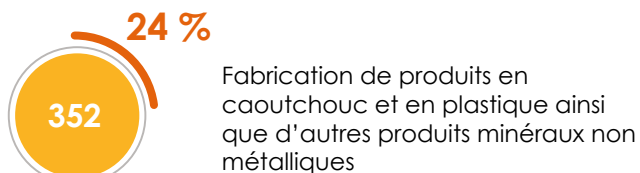
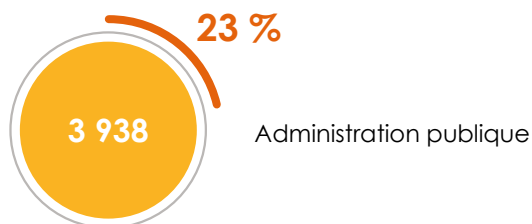
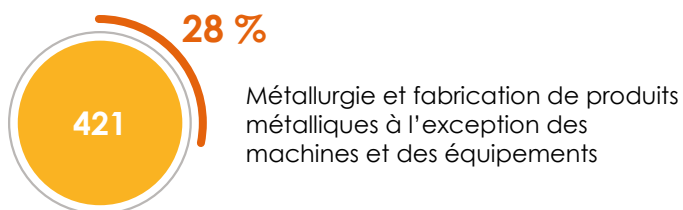
## 20 058 salariés

Soit **1,0 %** des salariés régionaux.



### PRINCIPAUX SECTEURS INDUSTRIELS (NAF 38)

### PRINCIPAUX SECTEURS TERTIAIRES (NAF 38)



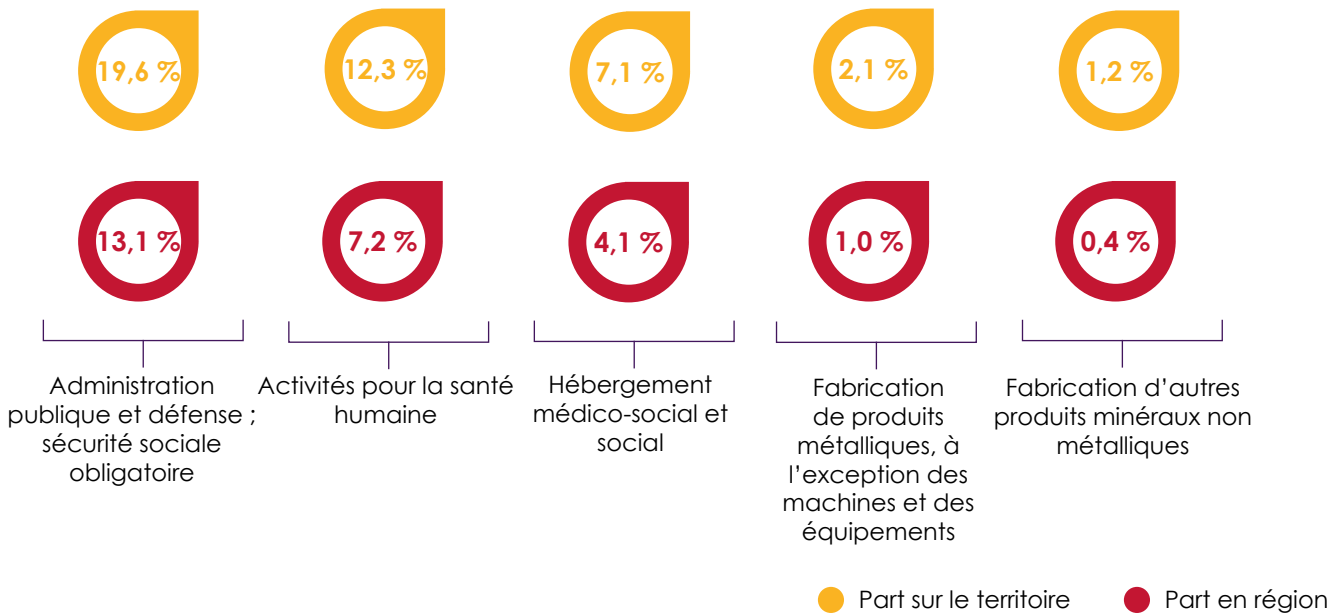
● Effectifs ● % dans l'industrie

● Effectifs ● % dans le tertiaire

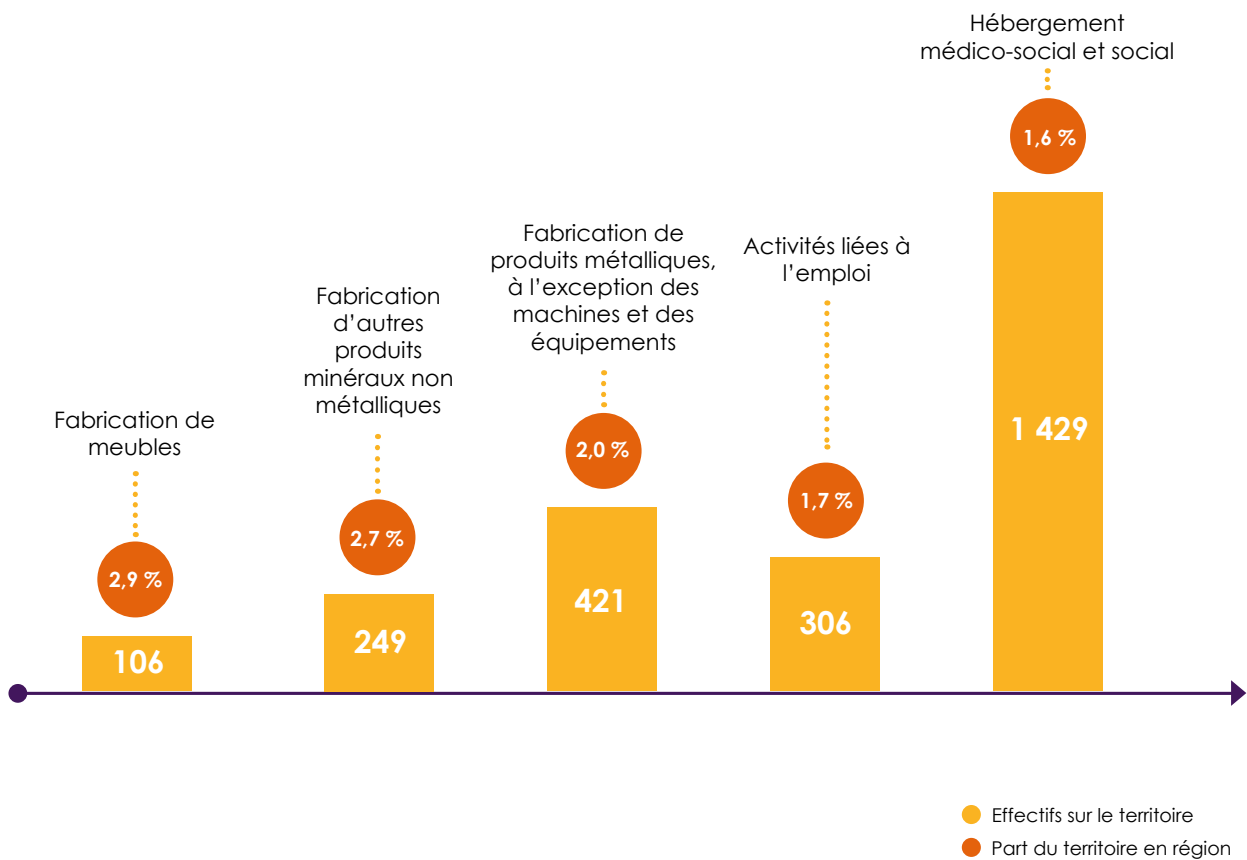


## SPÉCIFICITÉS TERRITORIALES DE L'EMPLOI

### - Comparaison du poids du territoire et du poids de la région



### - Poids du territoire dans la région



## LES PRINCIPAUX EMPLOYEURS DU TERRITOIRE

### 500 salariés et plus :

**DEPARTEMENT DE LA CREUSE** : administration publique générale

**CENTRE HOSPITALIER DE GUERET** : activités hospitalières

### Entre 250 et 499 salariés :

**MGEN ACTION SANITAIRE ET SOCIALE** : activités hospitalières

**CENTRE HOSPITALIER LA VALETTE** : activités hospitalières

**COMMUNE DE GUERET** : administration publique générale

### Entre 250 et 499 salariés :

**LA POSTE** : activités de poste dans le cadre d'une obligation de service universel

**SCE DEPARTEMENTAL INCENDIE ET SECOURS** : services du feu et de secours

**EVOLIS 23** : administration publique (tutelle) de la santé, de la formation, de la culture et des services sociaux, autre que sécurité sociale

**CENTRE DEPARTEMENTAL D'ACCUEIL DE SOINS ET D'HEBERGEMENT POUR PERSONNES AGEES DEPENDANTES LES SIGNOLLES** : hébergement médicalisé pour personnes âgées

**EHPAD ANNA QUINQUAUD GUERET** : hébergement médicalisé pour personnes âgées

**LYCEE POLYVALENT JEAN FAVARD** : enseignement secondaire général

**SAUTHON INDUSTRIES** : fabrication d'autres meubles et industries connexes de l'ameublement

**PICOTY** : commerce de gros (commerce interentreprises) de combustibles et de produits annexes

**COMMUNAUTE D'AGGLOMERATION DU GRAND GUERET** : administration publique générale

**ALLUBAY-CARREFOUR** : hypermarchés

**EUROP VOYAGES 23 SARL** : transports routiers réguliers de voyageurs

**GD** : hypermarchés

**LS INDUSTRIE** : découpage, emboutissage

**DIRECTION DEPARTEMENTALE DES TERRITOIRES CREUSE** : administration publique (tutelle) des activités économiques

**LSD** : commerce d'alimentation générale

**PREFECTURE DE DEPARTEMENT CREUSE** : administration publique générale

**ELISAD** : aide à domicile

**FONDATION PARTAGE ET VIE** : activités hospitalières

**CAISSE PRIMAIRE DE SECURITE SOCIALE** : activités générales de sécurité sociale

**OFFICE PUBLIC DE L'HABITAT DE LA CREUSE** : location de logements

**CAISSE REG CREDIT AGRIC MUT CTRE FRANCE** : autres intermédiations monétaires

**DIRECTION DES SERVICES DEPARTEMENTAUX DE L'EDUCATION NATIONALE DE LA CREUSE** : administration publique (tutelle) de la santé, de la formation, de la culture et des services sociaux, autre que sécurité sociale

**SAINT GOBAIN EUROCOUSTIC** : fabrication d'autres produits minéraux non métalliques n.c.a.

**CAISSE D'ALLOCATIONS FAMILIALES DE LA CREUSE** : distribution sociale de revenus

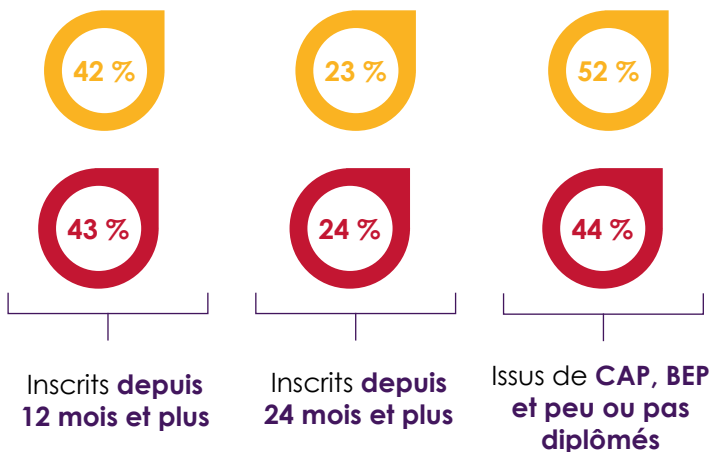
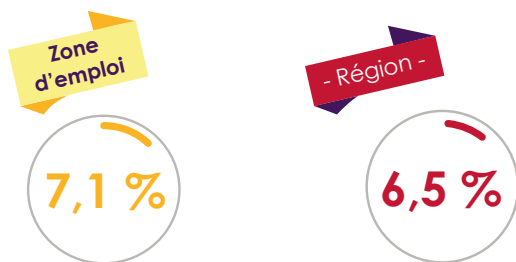
Insee Sirene export Mars 2024



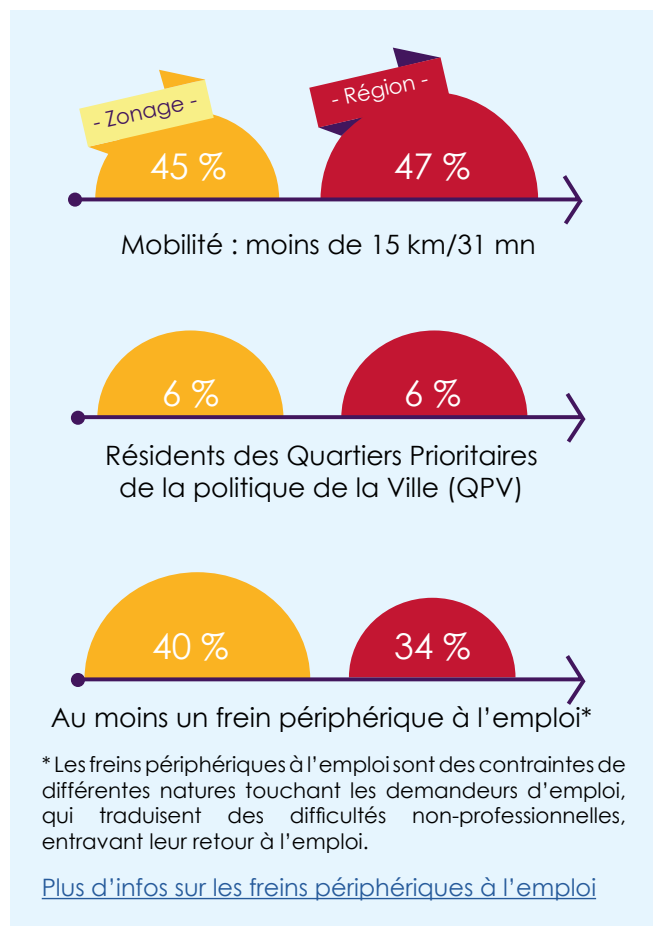
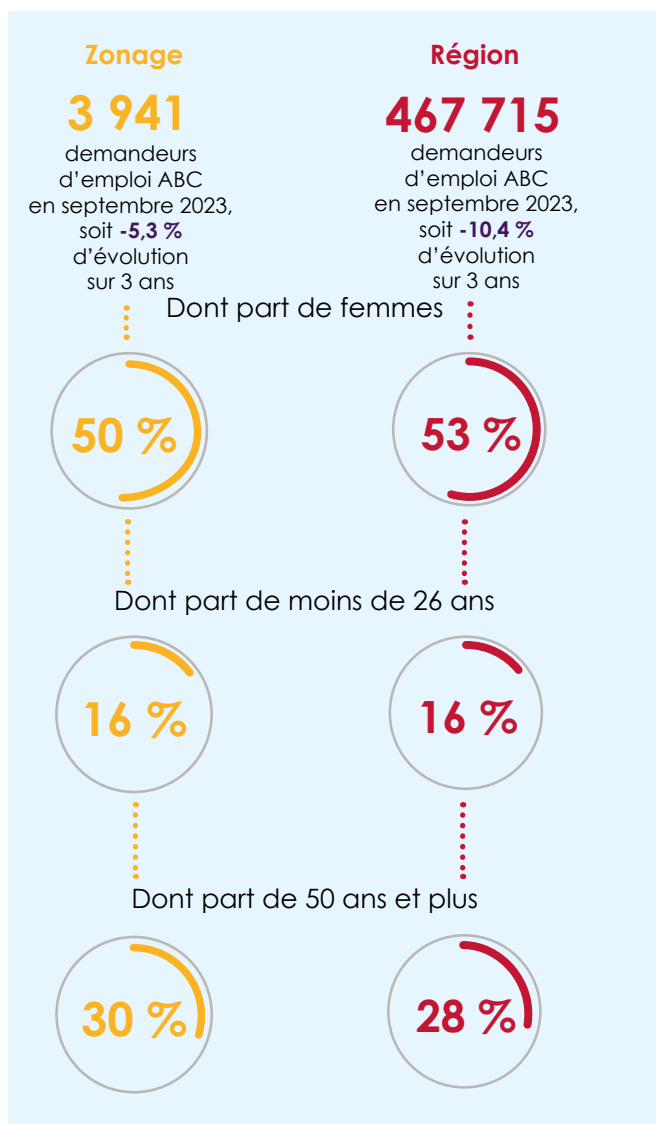
# TRAVAIL

Au 3<sup>ème</sup> trimestre 2023, la zone d'emploi de Guéret affiche un **taux de chômage supérieur au taux néo-aquitain : 7,1 %** contre 6,5 %. En septembre 2023, plus de **3 900 demandeurs d'emploi** de catégories A, B, C sont inscrits à France Travail, soit un volume en baisse de 5 % en trois ans contre -10 % en région. Ces demandeurs d'emploi sont **plus âgés et moins diplômés** qu'en Nouvelle-Aquitaine. Au cours du diagnostic réalisé avec un conseiller lors de leur inscription, 40 % font état d'au moins un frein périphérique à l'emploi, dont l'accès aux moyens de transport et les difficultés financières, contre 34 % à l'échelle régionale.

## TAUX DE CHÔMAGE ZONE D'EMPLOI DE GUÉRET (3<sup>ÈME</sup> TRIMESTRE 2023)



● Part sur le territoire ● Part sur la région





**10 511**  
embauches

En 2022, **10 500 Déclarations Préalables A l'Embauche (DPAE)** ont été comptabilisées sur le territoire, soit 0,5 % des intentions régionales. Depuis 2018, ce volume a progressé de 2,8 %, en moyenne, chaque année, contre +1,1 % en Nouvelle-Aquitaine. Comme en région, ces DPAE sont majoritairement composées de CDD de moins d'un mois (58 %). Les CDI concernent toutefois 22 % des embauches contre moins de 20 % au niveau régional. Parmi les principaux secteurs recrutant en CDI ou CDD d'un mois et plus, citons le **commerce** et notamment le commerce de détail et l'**hébergement/restauration**.

### NOMBRE D'EMBAUCHES

(hors intérim, agriculture et administration publique)

**0,5 %** des embauches régionales en 2022



Évolution annuelle moyenne entre 2018 et 2022

**+2,8 %**

**+1,1 %**

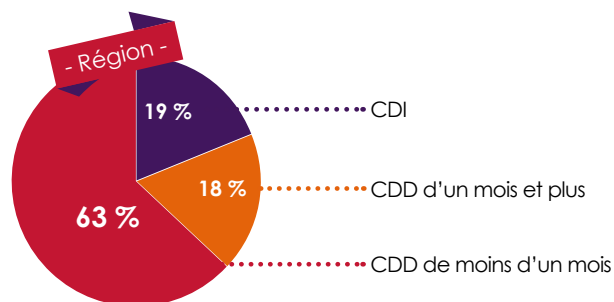
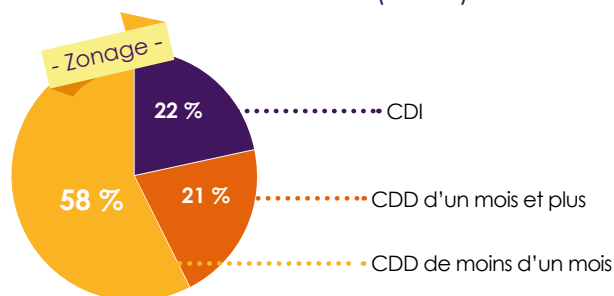
Nombre d'embauches hors contrats de moins d'un mois

**4 447**

**746 818**

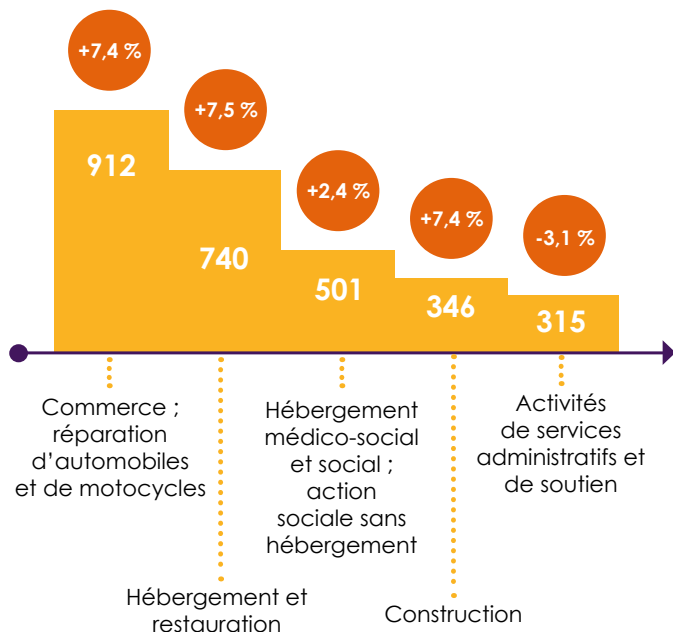
### RÉPARTITION DES EMBAUCHES

SELON LE TYPE DE CONTRAT (DPAE) en 2022



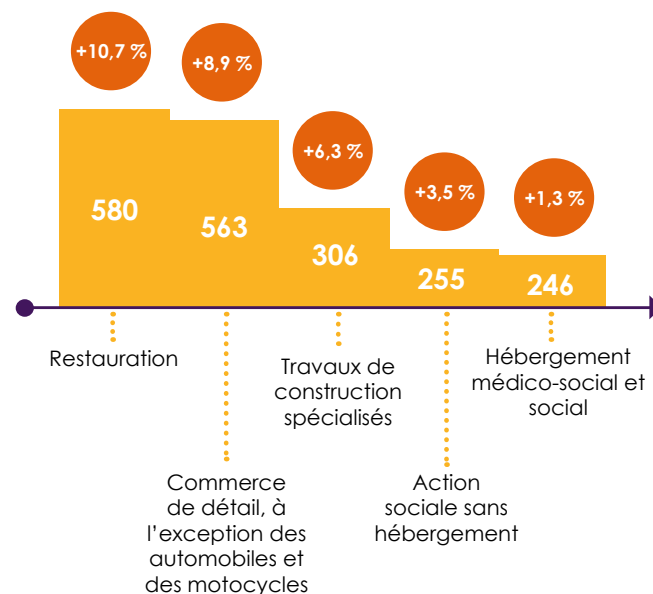
### LES 5 PRINCIPAUX SECTEURS D'EMBAUCHE EN CDI OU CDD D'UN MOIS ET PLUS

(en 38 secteurs regroupés)



### LES SECTEURS DÉTAILLÉS

(en 129 secteurs)



● Nombre d'embauches en 2022    ● Évolution annuelle moyenne entre 2018 et 2022



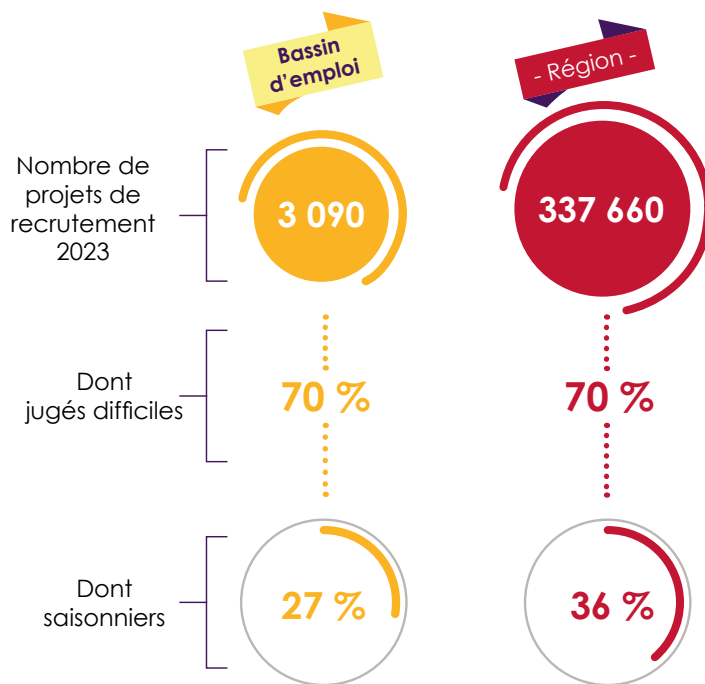
## PROJETS DE RECRUTEMENT SELON L'ENQUÊTE BMO

**3 090**  
projets de recrutement



Les projets sont donnés par bassin d'emploi uniquement, le périmètre n'est pas identique à celui des 5 intercommunalités. Le bassin d'emploi de Guéret couvre 138 communes, ce zonage est donc plus large que celui du périmètre observé.

En 2023, près de **3 090 projets de recrutement** ont été exprimés par les entreprises du bassin d'emploi de Guéret, dont **70 % sont jugés difficiles**, soit une proportion comparable à la moyenne. Si les **aides-soignants** sont particulièrement recherchés, les difficultés de recrutement les plus prégnantes portent sur les **viticulteurs** et **arboriculteurs** (100 %), les **employés de libre-service** (90 %), les **serveurs** (88 %) et les **cuisiniers** (82 %).



### LES PRINCIPALES FAMILLES DE MÉTIERS (225 postes)

	Nombre de projets de recrutement	Part des projets difficiles	Part des projets saisonniers
Aides-soignants	<b>240</b>	<b>71 %</b>	<b>29 %</b>
Cuisiniers	<b>110</b>	<b>82 %</b>	<b>36 %</b>
Ouvriers de l'assainissement et du traitement des déchets	<b>110</b>	<b>36 %</b>	<b>55 %</b>
Viticulteurs, arboriculteurs salariés	<b>100</b>	<b>100 %</b>	<b>100 %</b>
Aides à domicile et aides ménagères	<b>100</b>	<b>50 %</b>	<b>60 %</b>
Employés de libre-service	<b>100</b>	<b>90 %</b>	<b>80 %</b>
Aides et apprentis de cuisine, employés polyvalents de la restauration	<b>100</b>	<b>70 %</b>	<b>40 %</b>
Menuisiers et ouvriers de l'agencement et de l'isolation	<b>90</b>	<b>11 %</b>	<b>0 %</b>
Serveurs de cafés restaurants	<b>80</b>	<b>88 %</b>	<b>88 %</b>
Agents d'entretien de locaux	<b>80</b>	<b>25 %</b>	<b>25 %</b>

# FORMATION

## Formation initiale professionnelle et technologique

À la rentrée 2022, **1 600 jeunes sont inscrits sur une formation professionnelle ou technologique** sur le territoire, dont **8 % en apprentissage**. Les établissements comptant les plus gros volumes d'inscrits sont le lycée polyvalent Jean Favard (Guéret), suivi du lycée général et technologique Raymond Loewy (La Souterraine) et du centre de formation du centre hospitalier de Guéret. Les principales spécialités dispensées en voie scolaire sont le **Paramédical-Travail social-Soins personnels** (un tiers des lycéens, regroupés autour de diplômes tels que le DE Infirmier et le Bac technologique Sciences Technologies de la Santé et du Social) et les **Arts appliqués-Arts du spectacle** (18 %, avec notamment le Diplôme national des métiers d'art et du design). Quant aux apprentis, près de 70 % d'entre eux sont formés dans le **Commerce-Distribution**.

**1 609**

jeunes en formation,  
dont **8 % sont apprentis**.



## LES PRINCIPALES SPÉCIALITÉS DE FORMATION DU TERRITOIRE

Par voie scolaire :



## Par apprentissage :



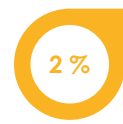
Commerce  
Distribution



Électricité  
Électrotechnique  
Électronique



Mécanique  
Automatismes



Bâtiment  
Équipements et  
Finitions



Nettoyage  
Assainissement  
Environnement  
Sécurité

### TOP 3 DES FORMATIONS PAR NIVEAU

(selon les **effectifs**)

#### Niveau 3 :

- 27 CAP Équipier polyvalent du commerce
- 22 CAP Maintenance des matériels option C matériels d'espaces verts
- 19 CAP Maintenance des véhicules option A voitures particulières

#### Niveau 4 :

- 122 Bac technologique Sciences et Technologies de la Santé et du Social (ST2S)
- 74 DE Aide-soignant
- 70 Bac professionnel Métiers de la sécurité

#### Niveau 5 :

- 200 DN MADE Métiers d'art et du design
- 39 BTS Négociation et digitalisation de la relation client
- 33 BTS Gestion de la PME

#### Niveau 6 :

- 229 DE Infirmier
- 72 BUT Carrières sociales animation sociale et socioculturelle
- 35 DSAA Design



# Créez le portrait de territoire emploi-formation qui vous intéresse !

sur plusieurs échelons d'analyse :  
région Nouvelle-Aquitaine, départements,  
bassins d'emploi, intercommunalités,  
communes...



Visionner nos vidéos sur les chiffres clés  
de l'emploi et de la formation en Nouvelle  
Aquitaine (par département)



## Choisissez votre territoire et consultez :

- l'évolution de votre population,
- la répartition des emplois par grandes familles de métiers,
- l'évolution par catégories sociales,
- les embauches par secteurs d'activités,
- la formation scolaire et en apprentissage.

**CMonMétier | CMonTerritoire**



### **Siège social**

Centre régional Vincent Merle  
102 av. de Canéjan  
33600 Pessac

### **Site La Rochelle**

88 rue de Bel-Air  
17000 La Rochelle

### **Site Limoges**

13 cours Jourdan  
87000 Limoges

### **Site Poitiers**

Tour Toumaï  
60 bd du Grand Cerf  
86000 Poitiers