

Cap sur l'Essentiel

2023

LES MÉTIERS DU SPORT,
DE L'ANIMATION ET DES
LOISIRS





Plus de 32 000 néo-aquitains exercent un métier du sport, de l'animation et des loisirs

14 750
Animateurs socioculturels
et de loisirs

+ 2,1 % par an

12 500
Moniteurs et éducateurs sportifs,
sportifs professionnels

+ 4 % par an

3 900
Cadres de l'intervention
socio-éducative

+ 2,7 % par an

**+ de 32 000
professionnels**

+ 2,9 % par an
#tous métiers confondus
+ 0,6 % par an

550
Directeurs de centres
socioculturels et de loisirs

- 4,5 % par an

450
Agents et hôtesse d'accueil
et d'information
(exercés uniquement dans les
secteurs sport-animation-loisir)

+ 10,9 % par an

► Les métiers du sport, de l'animation et des loisirs sont difficiles. Ils s'exercent auprès d'un public jeune nécessitant un engagement physique et physiologique.

=> métiers qui permettent un primo-insertion dans le domaine

► Il existe des temps partiels courts mais ils sont souvent en CDI.

► Les autoentrepreneurs sont surtout présents dans le fitness et la remise en forme.

► Les femmes sont plus nombreuses dans le fitness, les hommes dans la musculation.

► Dans l'animation, une mesure sur le temps partiel permet d'intégrer le temps de préparation dans le temps de travail des animateurs.

**Part des
45 ans et +**

33 %

tous métiers confondus
46 %

Part des...

CDI

Sport

45 %

Animation

69 %

indépendants

Sport

5 %

Animation

0 %

tous métiers confondus
71 % 9 %

**Part du temps
partiel**



41 %



25 %

tous métiers confondus
25 % 8 %

Part des femmes

Sport



35 %

Animation



72 %

tous métiers confondus
49 %

Source : Insee, RP 2014-2020, traitement Cap Métiers Nouvelle-Aquitaine.

Les conditions de travail

Les professionnels peuvent exercer avec des horaires de travail atypiques (fin de journée, weekend et vacances scolaires), induisant un **temps de travail fractionné**.

L'activité s'effectue avec des associés bénévoles, ce qui nécessite parfois de travailler le soir.

Professionnels de l'animation socioculturelle :

- ▶ Au niveau national, ¼ travaille le samedi (39 % tous métiers confondus), près de la moitié le dimanche (21 % tous métiers confondus)
- ▶ Niveau des tensions et des difficultés de recrutement = élevé en Gironde et dans les Pyrénées-Atlantiques

Sportifs et animateurs sportifs :

- ▶ Au niveau national, 2/3 travaillent le samedi, 1/10 le dimanche
- ▶ Niveau des tensions et des difficultés de recrutement = moyen

Les contrats de travail sont **majoritairement en CDI mais fréquemment à temps très partiel (peu d'heures)**.

Les activités de l'**animation** étant plus souvent saisonnières, ponctuelles ou irrégulières, le **multi emploi** en constitue la principale conséquence.

En revanche, les fonctions d'encadrement et administratives comptent une part plus importante de contrats permanents.

Les métiers du **sport** sont caractérisés par une **courte durée de vie professionnelle**. Néanmoins, les professionnels peuvent exercer un autre métier tout en restant dans le secteur du sport (par exemple, d'éducateur sportif vers directeur de structure ou agent de développement ou de l'encadrement, entraîneur performance vers directeur de structure mais avec une exigence de niveau DEJEPS).

Dans la fonction publique territoriale, il existe des possibilités en obtenant un concours pour exercer un autre emploi. Enfin, l'université et les organismes de formation peuvent également être des pistes de reconversion.



Le saviez vous ?

Du côté de la demande

Massification et démocratisation de la pratique sportive

Diversification des raisons de pratiquer du sport et des formes de pratiques

Développement du sport-santé

Développement de la pratique libre via des applications

Des publics plus exigeants et volatiles

Du côté de l'offre

Adaptation de l'offre face aux exigences des pratiquants sportifs

Place importante du numérique

Diversification des activités proposées

Du côté de l'environnement :

Nouveaux acteurs

Nouveaux modèles de financement (augmentation de la part du financement privé, diminution des sources de financement privé)

Nouvelles exigences règlementaires

Concurrence du secteur marchand dans l'animation

Toutes ces tendances se répercutent sur les compétences requises.

▶ Besoin d'anticipation des évolutions en compétences du personnel administratif, des ressources humaines et d'encadrement.

▶ Spécialisation du personnel de direction autour de la gestion administrative intégrant un suivi financier renforcé.

Dans les métiers de l'animation

Demande forte de titulaires du **BAFA sur la saison**.

Mais sur l'année, la demande porte sur le **diplôme professionnel** pour exercer en autonomie.

Les métiers de l'animation évoluent avec les **besoins de la société**.

L'animateur doit en effet s'adapter

- ▶ aux changements sociaux et culturels,
- ▶ aux besoins des différents publics (petite enfance, seniors, personnes handicapées...),
- ▶ aux nouvelles pratiques.

Face aux difficultés (financières, psychologiques, familiales...) de certains publics accueillis, un travail de **coordination** avec les travailleurs sociaux et une **prise en charge globale** peuvent se mettre en place.

Les champs d'intervention s'élargissent (santé, développement durable, réinsertion, aide sociale à l'enfance ...). L'animateur doit ainsi être capable de **proposer des activités en plus grand nombre et sur-mesure**. Il a une posture de facilitateur et d'accompagnateur, il sait également **promouvoir l'activité** auprès des publics.

Par ailleurs, de nouvelles modalités d'animation liées au post-Covid apparaissent. La question du **numérique** (animation via les réseaux sociaux - adolescents et adultes) se pose de plus en plus.

L'accompagnement **RH** évolue également. Les structures étant plus grandes, des compétences en gestion sont requises. Les administrateurs sont attendus sur des compétences qu'ils n'ont pas pu développer dans leur parcours professionnel.

De plus, les professionnels de l'animation sont plutôt jeunes et peu expérimentés (jeunes adultes en primo-insertion). Des enjeux RH sont ainsi spécifiques à ces profils :

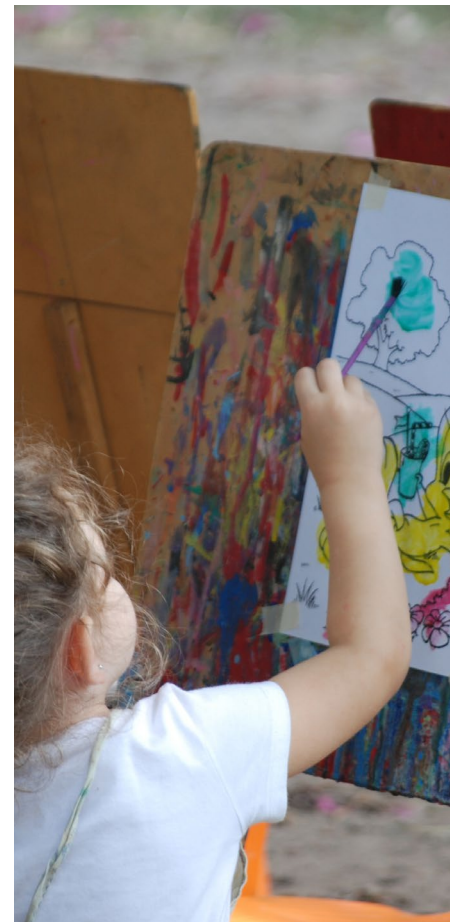
- ▶ insertion professionnelle durable,
- ▶ développement des compétences métiers,
- ▶ développement des compétences liées à la gestion associative (management, comptabilité, gestion d'équipements informatiques...) pour les salariés des fonctions support,
- ▶ maintien dans l'emploi.

Enfin, la **gestion de projet** se complexifie. Les enjeux et projets se croisent, notamment ceux de la structure et des territoires.

Avec les PEDT (Projet Educatif Territorial), les animateurs périscolaires se professionnalisent. Compte-tenu des horaires fractionnés, le recours aux groupements d'employeurs et des temps de formation à distance pourraient constituer des solutions.

Évolutions professionnelles possibles

Animateur vers de la coordination de projets de territoires, ou plus de responsabilité en gestion de budget ou gestion d'équipe d'animateurs



Savoir-être

Disponibilité

Patience

Pédagogie

Capacité d'adaptation

Communication

Polyvalence



Zoom sur le dispositif RH proposé par Uniformation

Analyse des évolutions en cours et de leur impact sur l'emploi ➔ diagnostic.

Analyse et définition des besoins RH de la structure ➔ accompagnement.

Impact de la transition écologique



- ▶ intégration au projet de la structure, à la gestion & au management de l'activité,
- ▶ développement des activités écoresponsables,
- ▶ éducation et sensibilisation des publics,
- ▶ mise en œuvre des activités en prenant en compte la transition écologique ...



Dans quels secteurs travaillent les professionnels du sport, de l'animation et des loisirs ?

Métiers de l'animation

- 1 Administration publique
- 2 Associations
- 3 Action sociale sans hébergement

Métiers du sport

- 1 Clubs de sport
- 2 Enseignement de disciplines sportives et d'activités de loisirs
- 3 Administration publique

Caractéristiques des secteurs du sport et de l'animation (quel que soit le métier exercé)

Secteurs employeurs (quel que soit le métier)	Nb étab (2020)	dont étab sans salarié	Nb emplois salariés	Nb embauches 2022	Evol embauches 2018-2022
Activités de clubs de sports	2 758	164	9 498	9 401	+ 33 %
Autres activités récréatives et de loisirs*	5 271	4 617	4 080	19 176	+ 10 %
Gestion d'installations sportives	407	171	1 847	5 773	- 32 %
Enseignement de disciplines sportives et d'activités de loisirs	5 651	5 203	1 694	2 269	+ 13 %
Autres activités liées au sport	1 150	930	810	1 544	- 37 %
Activités des centres de culture physique	426	174	817	988	+ 73 %
Total	15 663	11 259	18 746	39 151	+ 3 %

Source : Sirene 2020 (étab). Flores 2020 (salariés). Urssaf Aquitaine, Urssaf Limousin, Urssaf Poitou-Charentes (embauches). Traitement Cap Métiers Nouvelle-Aquitaine.

* 3 % des métiers du CRF sont exercés dans ce secteur.

Les centres sociaux, majoritairement associatifs ou gérés par des communes, ne sont pas identifiés en tant que tels dans la nomenclature des secteurs. Ils sont majoritairement rattachés à l'administration publique générale ou aux associations. Le secteur de l'habitat et du logement accompagnés (HLA) est rattaché quant à lui aux « autres hébergements ».



Les perspectives de recrutement



10 900

projets de recrutement à court terme

(Source : enquête BMO Pôle emploi, Nouvelle-Aquitaine, 2023)

- ▶ 7 250 sur les métiers de l'animation, 3 650 sur les métiers du sport.
- ▶ Plus de la moitié (58 %) des projets sont saisonniers (36 % tous métiers confondus).
- ▶ Plus des deux tiers (68 %) sont jugés difficiles (70 % tous métiers confondus).

Moins nombreux mais recherchés, les postes de direction font également l'objet de recrutements, notamment en lien avec une importante charge de travail et des missions qui se complexifient.

Canaux de recrutement

- ▶ Réseau / bouche à oreille
- ▶ Vivier de candidats
- ▶ Candidatures spontanées

Crée en 2022, le **GEIQ Sport et Animation Nouvelle-Aquitaine** regroupe des employeurs du secteur. Il recrute des candidats en recherche d'emploi pour des parcours professionnalisants allant de 6 à 24 mois. Les salariés, en contrat d'alternance, bénéficient ainsi d'un accompagnement renforcé afin de lever les freins périphériques à la formation et à l'emploi (mobilité, logement, santé...).

Le GEIQ propose de :

- ▶ Définir le projet professionnel.
- ▶ Accéder à une alternance rémunérée dans un club, un centre de loisirs, une mairie.
- ▶ Former et acquérir des compétences grâce à la formation en alternance.
- ▶ Valider une qualification professionnelle (CP JEPS, BP JEPS, CQP).
- ▶ Trouver un emploi.

Métiers proposés : entraîneur sportif, éducateur sportif, animateur socio-culturel, chargé de promotion et marketing sportif.

Des projets de recrutement à long terme pour remplacer des départs (mobilités et retraite)

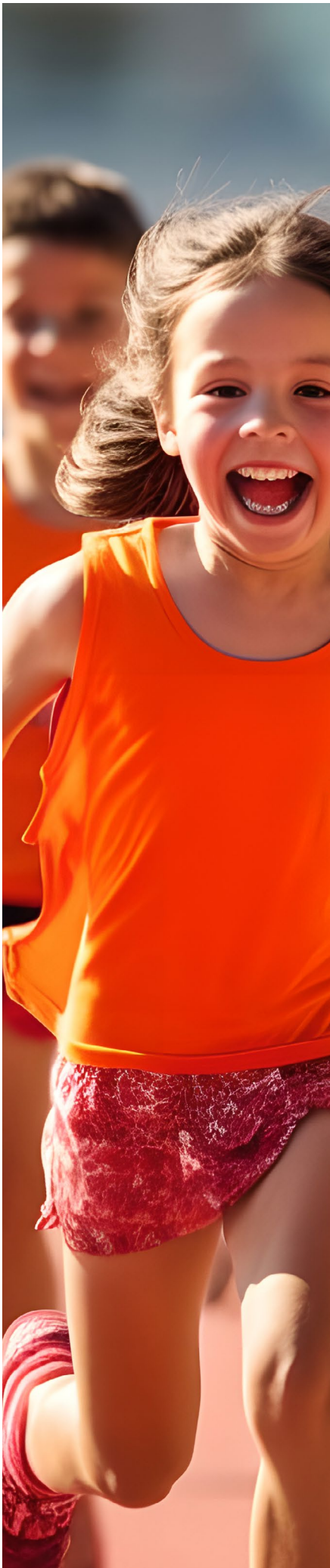
(Source : outil Proj'EM Cap Métiers Nouvelle-Aquitaine; France stratégie – Dares)

Métiers	Estimation Proj'EM ¹ 2027			Estimation PMQ ² (DARES/ France Stratégie) recrutements annuels d'ici 2030	
	Postes à pourvoir en moyenne par an	dont mobilités professionnelles	dont fins de carrière		dont créations de poste
Animateurs socioculturels et de loisirs	1 200	950	150	100	440
Moniteurs et éducateurs sportifs, sportifs professionnels	950	800	120	80	350
Cadres de l'intervention socio-éducative	240	110	80	50	130
Directeurs de centres socioculturels et de loisirs	40	-	-	-	15

¹ Proj'EM estime les projections d'emploi en incluant les mobilités professionnelles en cours de carrière. Les modèles prospectifs évaluent les besoins sur les années à venir pour une famille professionnelle. Les chiffres présentés ici pour un métier (donc à une maille plus fine) sont obtenus en répartissant les entrées de la famille proportionnellement à l'effectif de chaque métier.

² Uniquement créations nettes et départs en fin de carrière





Des difficultés de recrutement

Animation

Les **animateurs socioculturels** et de loisirs constituent le métier le plus recherché.

Les **difficultés de recrutement** s'expliquent par :

- ▶ la typologie des contrats (temps partiels, horaires),
- ▶ les tensions sur la gestion des emplois du temps,
- ▶ la rémunération proposée,
- ▶ le manque de candidats (avec le diplôme ou les compétences comportementales),
- ▶ des perspectives d'évolution réduites,
- ▶ l'engagement demandé,
- ▶ le manque d'attractivité (les animateurs ont délaissé le métier pour partir vers d'autres métiers, de la restauration par exemple où la rémunération est plus élevée et les conditions de travail meilleures),
- ▶ la difficulté d'accès à des formations (distance géographique...).

Des postes sont mêmes vacants, particulièrement dans les structures de moins de 10 salariés.

Pistes de solutions : revalorisation salariale mais peut soulever la question de l'équilibre économique de la structure, prise en charge des déplacements, de la prévoyance.

Zoom sur les difficultés pour les postes de direction

De nouvelles exigences des CAF sont apparues, les directeurs doivent être diplômés au moment de leur prise de fonction et non plus en cours d'emploi, ce qui éloignent de la fonction de direction ceux/celles qui candidataient en faisant valoir leurs expériences.

De plus, les candidatures sont parfois peu nombreuses du fait de la bureaucratisation de la fonction et de sa complexité, et d'un épuisement professionnel en évolution.

Dans des cas d'urgence, le poste vacant peut être absorbé par la fédération du territoire.

Sport

Les **moniteurs éducateurs sportifs** (sports collectifs, fitness) et **surveillants sauveteurs aquatiques** (titulaires du BNSSA) sont particulièrement recherchés. Cependant, les obligations de diplômes ont été assouplies. Les titulaires du BNSSA pourront désormais surveiller les baignades dont l'accès est payant. Le BPJEPS AAN ne sera plus requis.

La fidélisation des surveillants de baignade devient problématique. Ces professionnels ne reviennent plus d'une saison à l'autre. Une évolution des comportements est notée, les professionnels ne souhaitant exercer qu'un seul des deux mois d'été. Le logement est par ailleurs difficile en saison.

Les difficultés de recrutement sont liées :

- ▶ à un rythme de vie contraire à la société,
- ▶ à un important turn-over,
- ▶ au manque d'attractivité de certains territoires,
- ▶ à certaines disciplines (sports collectifs comme le basket ou le handball; judo, BMX, escalade),
- ▶ aux temps de déplacement nécessaires entre les clubs de sport,
- ▶ aux niveaux de rémunération,
- ▶ aux horaires décalés.

Solutions : groupement d'employeurs, recours à la dérogation sur les 24 heures des temps partiels.

Les structures sont plus dans la gestion du turn-over que dans l'anticipation des recrutements à long terme.



Le dispositif Sésame

Accompagnement des 16-25 ans (jusqu'à 30 ans si situation de handicap ou en cas de difficultés d'insertion particulières) vers les métiers d'éducateur sportif ou d'animateur, avec suivi par un référent tout au long du parcours.

En 2022, plus de 300 jeunes ont bénéficié de ce dispositif en Nouvelle-Aquitaine.

Projection 2023 à 290 jeunes : 225 jeunes en préformation + 65 demandes d'aide pour des formations BPJEPS ou CQP (légère baisse prévue du fait d'un plus grand nombre de jeunes en contrat d'apprentissage). La demande sur les formations Animation et Sport reste importante.

3 phases

- ▶ Pré-formation : accompagnement du jeune (PJJ, abandon Parcoursup, décrochage par exemple) vers la formation.
- ▶ Aide financière (jusqu'à 2 000€ pour un BPJEPS, 1 500€ pour un CQP).
- ▶ Accès à l'emploi (travail en lien avec le GEIQ mais également avec les pré-formations).

Top 5 des formations qualifiantes suivies

(données nationales 2021-2022)

- ▶ CQP Animateur de loisirs sportifs
- ▶ BPJEPS Activités physiques pour tous
- ▶ BPJEPS Activités de la forme
- ▶ BPJEPS Activités aquatiques et de la natation
- ▶ BNSSA

L'alternance dans le secteur du sport, de l'animation et des loisirs

2 121 contrats d'apprentissage et 78 contrats de professionnalisation signés avec une structure du secteur sport-animation-loisirs

Les contrats en alternance se développent et sont majoritairement :

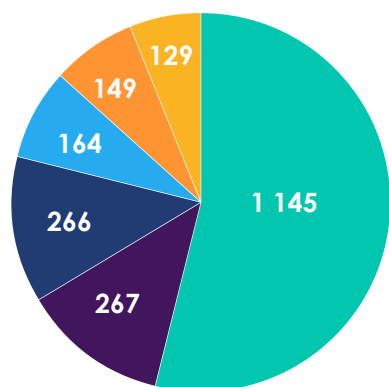
- ▶ des contrats d'apprentissage,
- ▶ signés avec des entreprises de moins de 10 salariés (75 % des contrats).

La fin des contrats aidés, très utilisés dans le secteur, a lancé progressivement les professionnels vers l'alternance. Cependant, le recrutement d'alternants s'avère difficile, même en proposant des temps pleins et CDI. De plus, il existe une forte concurrence entre stagiaires et apprentis. Les stages sont parfois difficiles à trouver, notamment pour les BAFA et BPJEPS. L'importante charge de travail des structures ne permet pas toujours l'accueil de stagiaires. Enfin, le tutorat et l'accompagnement peuvent constituer des freins (manque de temps, formation du tuteur, ...).

Afin de valoriser la démarche, Uniformation remet un trophée de l'alternance à des employeurs pour mettre en lumière les modalités d'accueil des alternants.



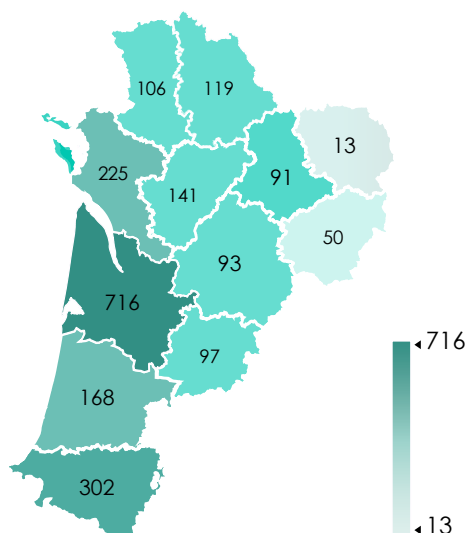
Zoom sur les contrats d'apprentissage



Répartition par secteur signataire

- Activités de clubs de sports
- Enseignement de disciplines sportives et d'activités de loisirs
- Autres activités récréatives et de loisirs
- Activités des centres de culture physique
- Autres activités liées au sport
- Gestion d'installations sportives

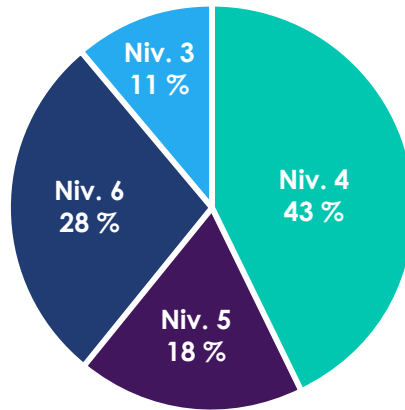
Répartition des signataires par département





Profil des apprentis

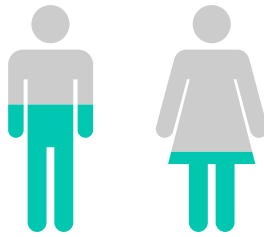
Près de la moitié des apprentis visent une formation de niveau Bac



Top 5 des formations préparées en apprentissage

- ▶ BP JEPS spécialité éducateur sportif
- ▶ DE JEPS spécialité perfectionnement sportif
- ▶ Titre Animateur d'équitation (niv 5)
- ▶ Titre Moniteur de football (niv 4)
- ▶ Titre Négociateur technico-commercial (niv 3)

Près des deux tiers des apprentis sont des hommes (62 %)



Source : Observatoire de l'alternance, données 2022.

La formation aux métiers du sport, de l'animation et des loisirs

De nombreuses formations existent pour exercer un métier du sport, de l'animation ou des loisirs. Elles relèvent de plusieurs certificateurs et sont de différents niveaux.

Dans l'animation

En fonction des différents niveaux de responsabilités attribuées :

Formations non professionnelles spécifiques aux Accueils Collectifs de Mineurs/ACM (centres de loisirs, séjours de vacances...) :

- ▶ BAFA : animer des activités.
- ▶ BAFD : diriger des ACM.

Formations professionnelles :

- ▶ CP JEPS, CQP, Bac pro* : animer des activités.
- ▶ BP JEPS** : élaborer et conduire des projets d'animation.
- ▶ DE JEPS : coordonner des projets d'animation.
- ▶ DES JEPS, Master : diriger des projets, des services, des structures...

* Seul le BP JEPS Loisirs Tout Public permet l'exercice de la fonction de direction d'ACM
 **Les titulaires des autres BP doivent obtenir le CC DACM (Certificat Complémentaire Direction d'un Accueil Collectif de Mineurs) pour exercer la fonction de direction d'ACM

Zoom sur le Bac pro Animation, enfance et personnes âgées

Depuis la rentrée 2020, le Bac pro Services de proximité et vie locale a été remplacé par le **Bac pro Animation, enfance et personnes âgées**

Débouchés métiers

Animateur socio-culturel, animateur périscolaire, animateur en gérontologie, animateur social...

Secteurs d'insertion

Centres de loisirs, maisons de la jeunesse et de la culture, associations, établissements d'hébergement pour personnes âgées dépendantes (EHPAD), centres sociaux, services d'aide et de maintien à domicile. Depuis la rentrée 2021, dans certains établissements, les élèves peuvent s'inscrire à l'**unité professionnelle facultative « secteur sportif »** à condition d'avoir réalisé un stage d'au moins 4 semaines dans une structure sportive. Les bacheliers titulaires de cette unité facultative obtiendront automatiquement certaines unités capitalisables des BP JEPS spécialité animateur mentions loisirs tous publics et animation sociale.

Même si ce Bac pro a principalement pour objectif une insertion directe, il est possible de **poursuivre les études** vers les BPJEPS de l'animation, le BTS Développement, animation des territoires ruraux, et avec de l'expérience vers les DEJEPS pour prendre des responsabilités de coordination puis de direction.

Source : Onisep.

Dans le sport

La filière dispose de ses propres diplômes spécialisés.

- ▶ Formations du ministère des Sports : BP JEPS, DE JEPS, DES JEPS.
- ▶ Certificats de Qualification Professionnelle (CQP) mis en œuvre par la branche du sport.
- ▶ Titres à Finalité Professionnelle (TFP) des fédérations sportives.
- ▶ Coursus universitaires, STAPS notamment.

Unité facultative secteur sport (UFSS)

Création d'une Unité facultative secteur sport, sous statut scolaire uniquement, pour **14 spécialités** de Bac pro.

- ▶ Passerelles vers le BPJEPS
- ▶ 1ère session en 2023
- ▶ Facilite le bi-emploi

Dans le sport, l'animation et les loisirs

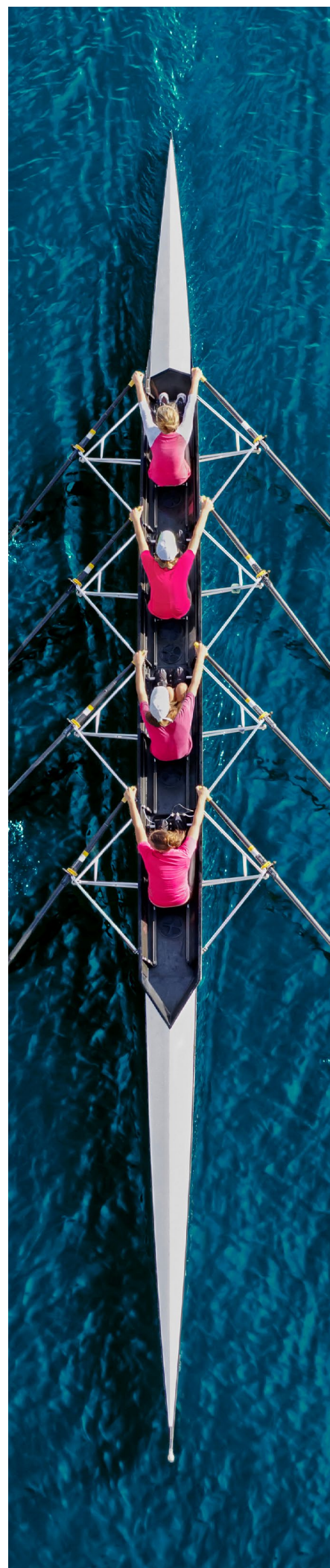


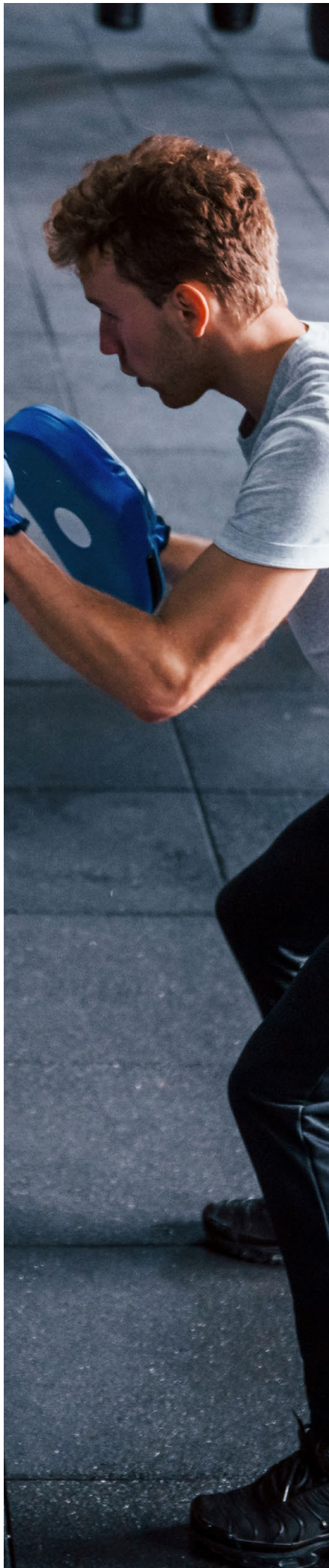
2 595 inscrits en dernière année de formation en 2021
(ministère de la Jeunesse, de l'engagement et des sports, ministère de l'Éducation nationale, ministère de l'Agriculture)

Principalement sur un niveau 4 (84 %)



2 044 diplômés (2021)





Zoom sur l'insertion dans l'emploi

Diplômés des BPJEPS



BPJEPS Sport
(taux d'insertion
en lien avec la
formation suivie)

72 %



BPJEPS Animation
(taux d'insertion
en lien avec la
formation suivie)

86 %

Pas de différence significative entre les hommes et les femmes.

Demandeurs d'emploi ayant suivi une formation « sport-animation »



Taux d'accès à l'emploi

58 %

Programme régional de formation « sport-animation »



358

retenus par l'organisme de
formation suite à l'entretien
(sur 868 candidatures validées)

L'insertion des BPJEPS - Enquête sur l'insertion des diplômés BPJEPS Sport et Animation en Nouvelle-Aquitaine (en moyenne, 7 mois après la fin de la formation)

Source : DROEF (dispositif régional observation emploi-formation) de la DRDJSCS Nouvelle-Aquitaine, enquête 2019.

Taux d'accès à l'emploi des demandeurs d'emploi (6 mois après la sortie de formation)

Source : Pôle emploi - Fichier historique, SISP / Acoess-CCMSA - DPAE. Personnes formées entre 2013 et 2021.

Champ : sortants d'une formation prescrite par Pôle emploi. Il s'agit de l'ensemble des demandeurs d'emploi ayant suivi une formation et ayant été rémunérés par Pôle emploi (le cas échéant pour le compte de l'assurance chômage) au titre de cette formation. Le champ n'inclut donc pas les personnes en recherche d'emploi non inscrites à Pôle emploi, ni les formations pour lesquelles la rémunération du stagiaire est versée par un autre organisme que Pôle emploi. Les formations financées par les Régions ne sont par exemple ici que partiellement couvertes par les données présentées.

Les données ne précisent pas si l'emploi trouvé correspond à la formation suivie ou non, ces personnes peuvent être en emploi dans un autre secteur d'activité.

Zoom sur le parcours de formation des demandeurs d'emploi aux métiers du sport et de l'animation (Programme Régional de Formation du Conseil régional)

Source : Cap Métiers Nouvelle-Aquitaine, extraction Rafael, données 2021.

Grenelle de l'emploi et des métiers du sport

Axes prioritaires et mesures

Lisibilité des formations et des métiers :

- ▶ Décloisonner les titres et parcours.
- ▶ Acculturer les acteurs au panel des métiers.

Accessibilité des emplois du sport :

- ▶ Proposer des évolutions de carrière et des conditions d'emploi suffisamment attractives.
- ▶ Construire des parcours adaptés et accompagner la qualification des publics spécifiques.
- ▶ Tenir compte des métiers émergents et des nouvelles formes d'emplois (micro-entrepreneur).
- ▶ Accompagner les transitions vers les métiers de demain.

Fluidité des parcours de formation.

Mobilité professionnelle et parcours possibles :

- ▶ Valoriser les métiers et les débouchés.
- ▶ Développer la pluricom pétence.
- ▶ Imaginer des passerelles et la mobilité des emplois.
- ▶ Accompagner les employeurs dans leur politique RH.

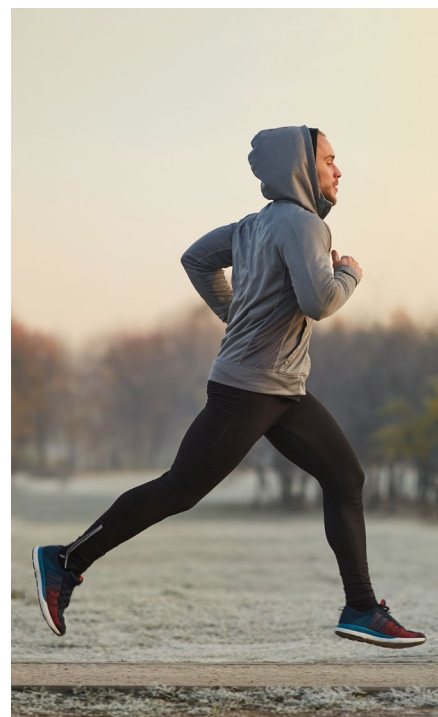
Attractivité des métiers et qualité de l'emploi.

Reconnaissance des compétences : la VAE comme une opportunité d'évolution et de reconversion professionnelle :

- ▶ Renforcer la souplesse du dispositif.
- ▶ Promouvoir la transition professionnelle et la reconnaissance des compétences.
- ▶ Harmoniser les certifications.

Créer 100 000 emplois d'ici 2027 (niveau national)

Multiplier par 5 le nombre de bénéficiaires des actions d'insertion par et dans le sport.



Comités de filière

(élaboration d'une feuille de route en concertation avec ses membres)

Animation

Les grandes missions :

- ✓ Attractivité du secteur.
- ✓ Sécuriser économiquement les opérateurs.
- ✓ Donner des perspectives aux animateurs professionnels et volontaires.
- ✓ Améliorer le service rendu.

Petite enfance

Les grandes missions :

- ✓ Mettre en place une gestion prévisionnelle territoriale et nationale partagée des emplois et des compétences.
- ✓ Répondre au sentiment de manque de reconnaissance des professionnels et au besoin de réaffirmation du sens de leur activité.



Siège social
Centre régional Vincent Merle
102 avenue de Canéjan
33600 Pessac

Site La Rochelle
88 rue de Bel-Air
17000 La Rochelle

Site Limoges
13 cours Jourdan
87000 Limoges

Site Poitiers
Tour Toumaï
60 bd du Grand Cerf
86000 Poitiers

cap-metiers.pro
cap-metiers.fr

Suivez-nous ! @capmetiers



Toute utilisation des informations de ce document doit indiquer la mention "Cap sur l'essentiel 2023 - Les métiers du sport, de l'animation et des loisirs".
IPNS - Ne pas jeter sur la voie publique
Photos : Adobe Stock - Edition Novembre 2023

Retrouvez les publications

par filière régionale, territoire ainsi que sur les thèmes d'étude suivants :

VAE, alternance, égalité professionnelle, parcours des demandeurs d'emploi, parcours d'orientation et handicap

- sur le site cap-metiers.pro à la page Observatoire Régional Emploi Formation
- en scannant le QR-code ci-dessous



L'arofe est soutenue par



afdas



éclat

HEXOPÉE
Créateurs de compétences



uniformalion

