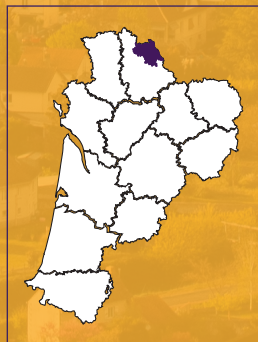


Portrait  
de **Territoire**

2023

**CHÂTELLERAULT**



# DÉMOGRAPHIE

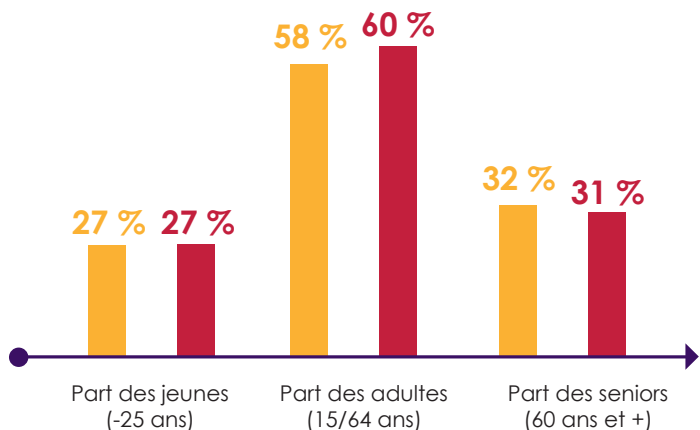
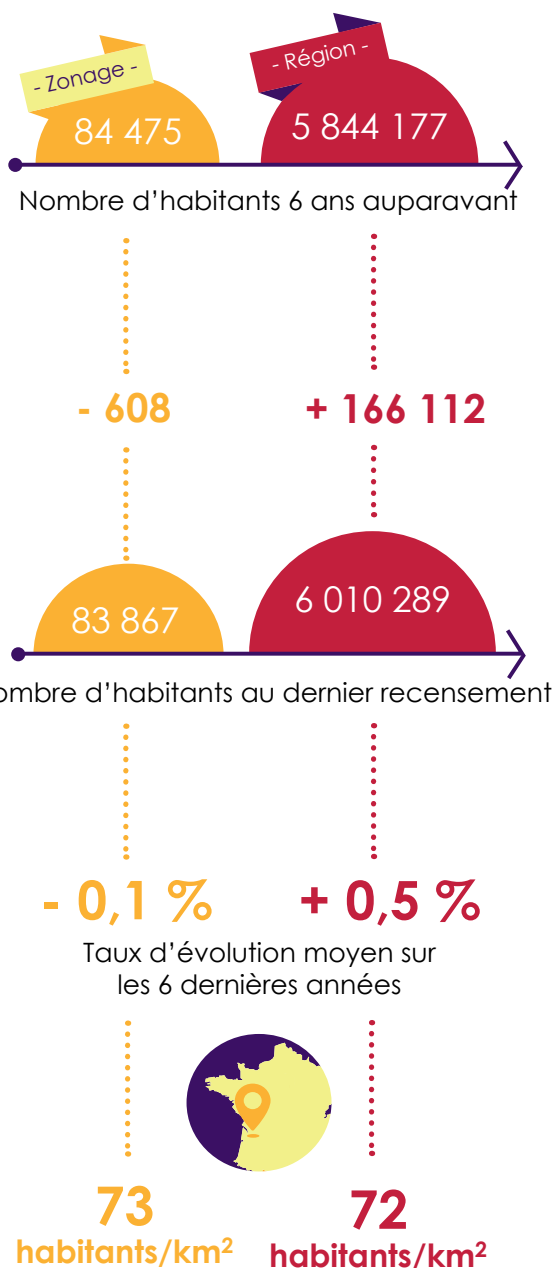
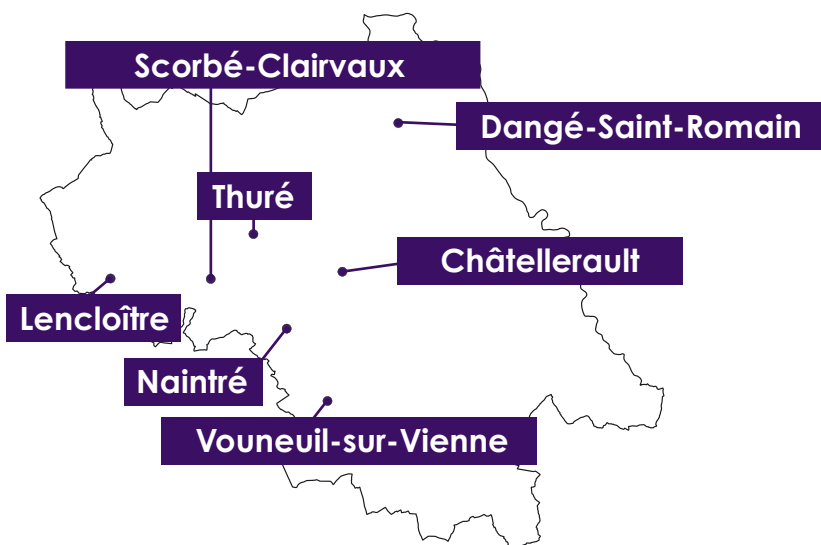
En 2019, le bassin d'emploi de Châtelleraut recense **près de 84 000 habitants**, volume en baisse sur les six dernières années : -0,1 % par an, soit 600 habitants de moins au total, contre +0,5 % en Nouvelle-Aquitaine. Notons toutefois que sur cette même période, les 15 ans et plus ont vu leur nombre légèrement progresser (205 habitants supplémentaires). Comme en région, cette hausse est essentiellement tirée par les retraités (+709). A l'inverse et contrairement à la tendance régionale, actifs occupés et chômeurs sont en diminution.

La structure de la population par tranche d'âges est globalement comparable à celle observée en région, avec près d'un tiers de seniors (60 ans et plus) et 27 % de jeunes de moins de 25 ans. Elle est en revanche caractérisée **par une surreprésentation des niveaux CAP/BEP** (31 %) **et infra** (32 % contre respectivement 28 % et 27 % en région).

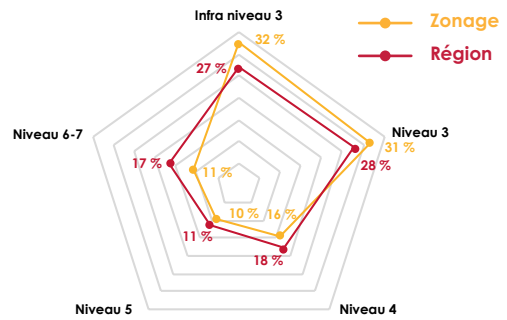
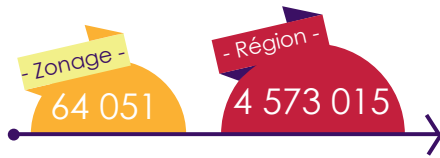
## Communes de :

- **CHÂTELLERAUT** (31 487 habitants)
- **NAINTRÉ** (5 941 habitants)
- **DANGÉ ST ROMAIN** (2 969 habitants)
- **THURÉ** (2 858 habitants)
- **LENCLOÎTRE** (2 457 habitants)
- **VOUNEUIL SUR VIENNE** (2 264 habitants)
- **SCORBÉ-CLAIRVAUX** (2 242 habitants)

## PRINCIPALES VILLES



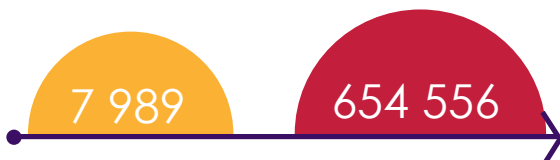
Population de 15 ans et plus non scolarisée :



## ZOOM SUR LES 15-24 ANS

Le territoire dénombre **près de 8 000 jeunes de 15 à 24 ans**, soit 10 % de sa population totale contre 11 % en Nouvelle-Aquitaine. Témoignant de la situation particulièrement défavorable dans laquelle se trouvent ces jeunes, 41 % d'entre eux sont non scolarisés, dont 10 % non diplômés, contre respectivement 35 % et 7 % au niveau régional. En outre, 20 % des 15-24 ans ne sont « ni en emploi, ni en formation » contre 16 % en moyenne.

Population totale des 15-24 ans



Pourcentage de jeunes sans emploi ni formation



Population des 15-24 ans non scolarisés



Pourcentage des 15-24 ans non scolarisés



**7 989**

jeunes de 15 à 24 ans. Soit **10 %** de la population totale.

**41 %**

sont non scolarisés.

**24 %**

de non diplômés parmi les non scolarisés. En outre, 20 % des 15-24 ans ne sont ni en emploi, ni en formation.

**NOMBRE D'ACTIFS AYANT UN EMPLOI SUR LA ZONE**



**31 904**

dont **75 %** y habitent et travaillent.

**2 386 294**

dont **97 %** y habitent et travaillent.

# ÉCONOMIE

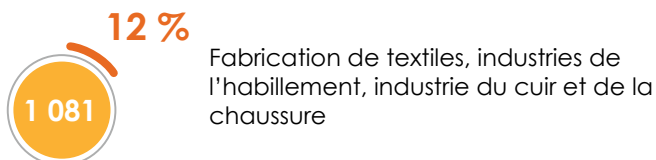
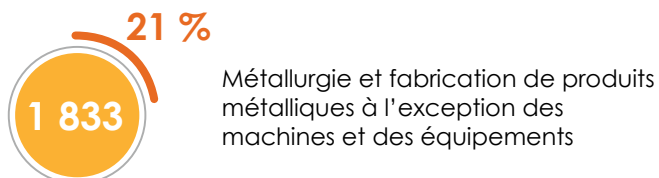
En 2019, le bassin d'emploi totalise **plus de 24 000 salariés**, soit 1,3 % de l'effectif régional. Il est marqué **par une prédominance de l'industrie**, qui regroupe 37 % des salariés du territoire contre 14 % seulement en région, avec une spécialisation dans la fabrication, mais également l'installation et la réparation de machines et équipements (Fenwick-Linde, Safran, Thales), la fabrication de produits métalliques (Mécafi), l'industrie automobile (Marelli, Valeo) et l'industrie du cuir et de la chaussure (ARCO, Aigle). Un salarié de l'industrie du cuir et de la chaussure néo-aquitain sur cinq travaille dans ce bassin d'emploi.



## 24 109 salariés

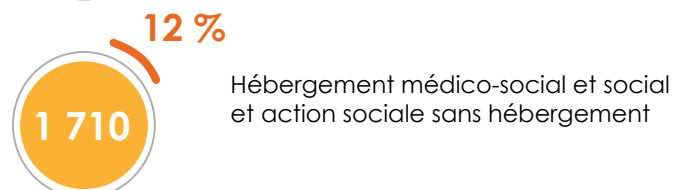
Soit **1,3 %** des salariés régionaux.

### PRINCIPAUX SECTEURS INDUSTRIELS (NAF 38)

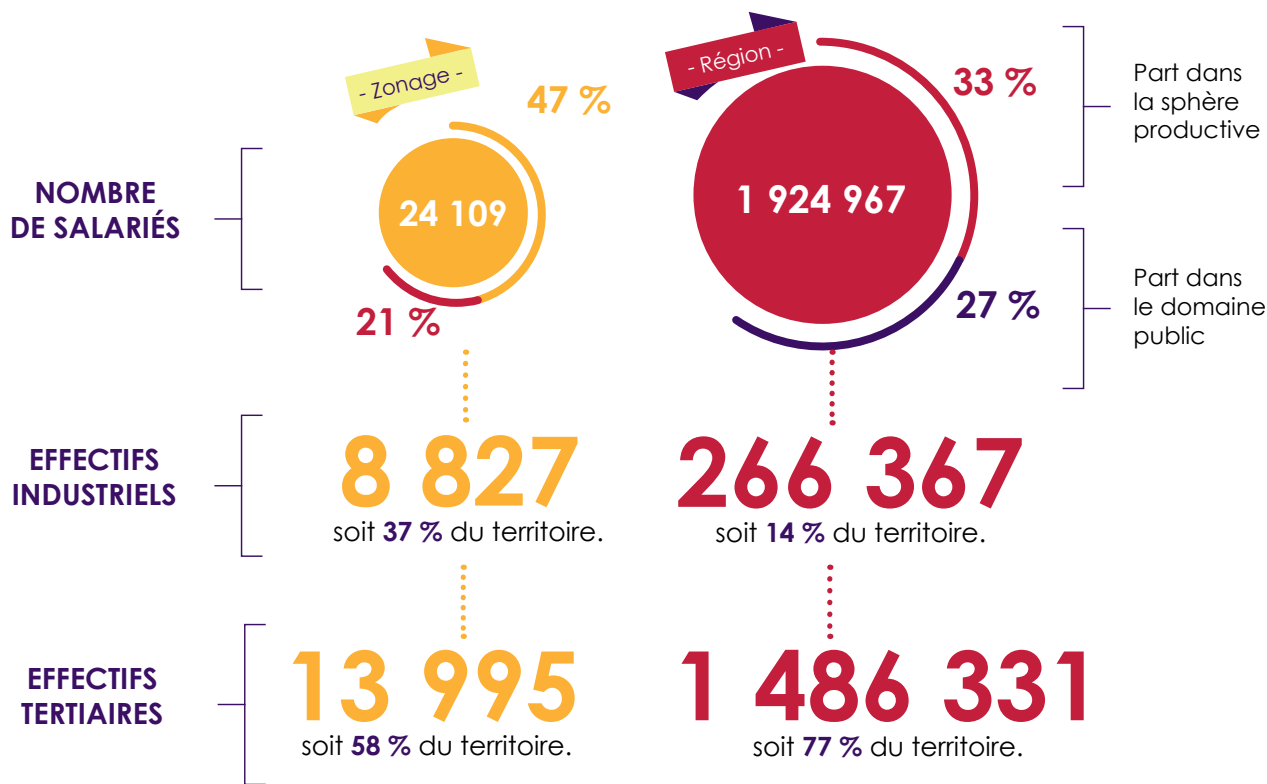


● Effectifs ● % dans l'industrie

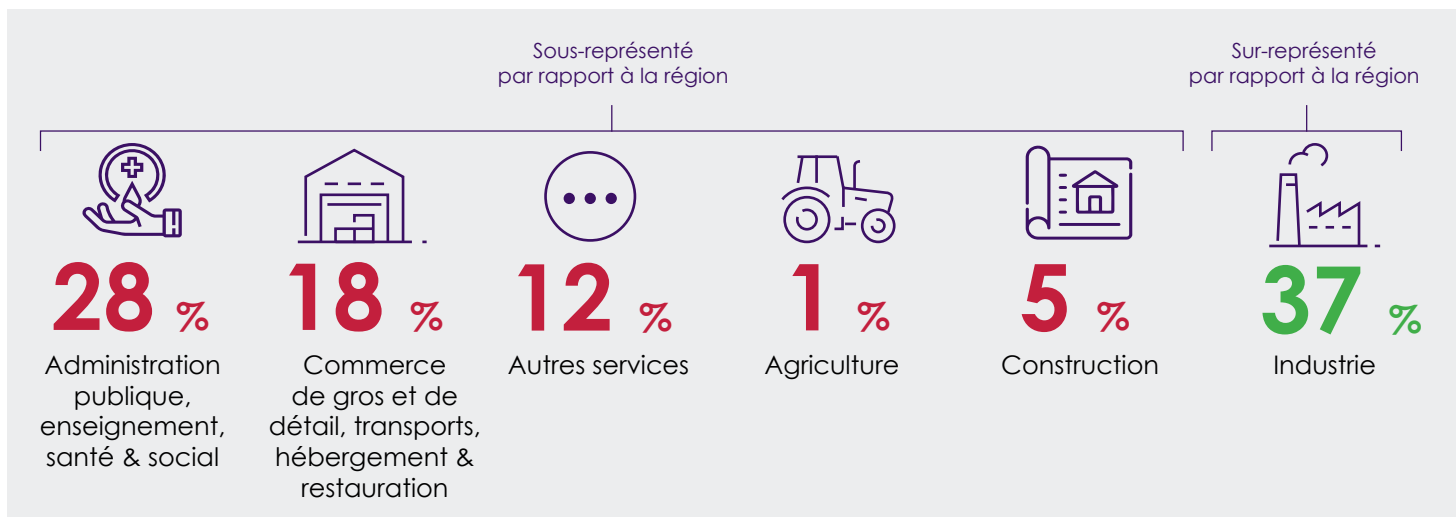
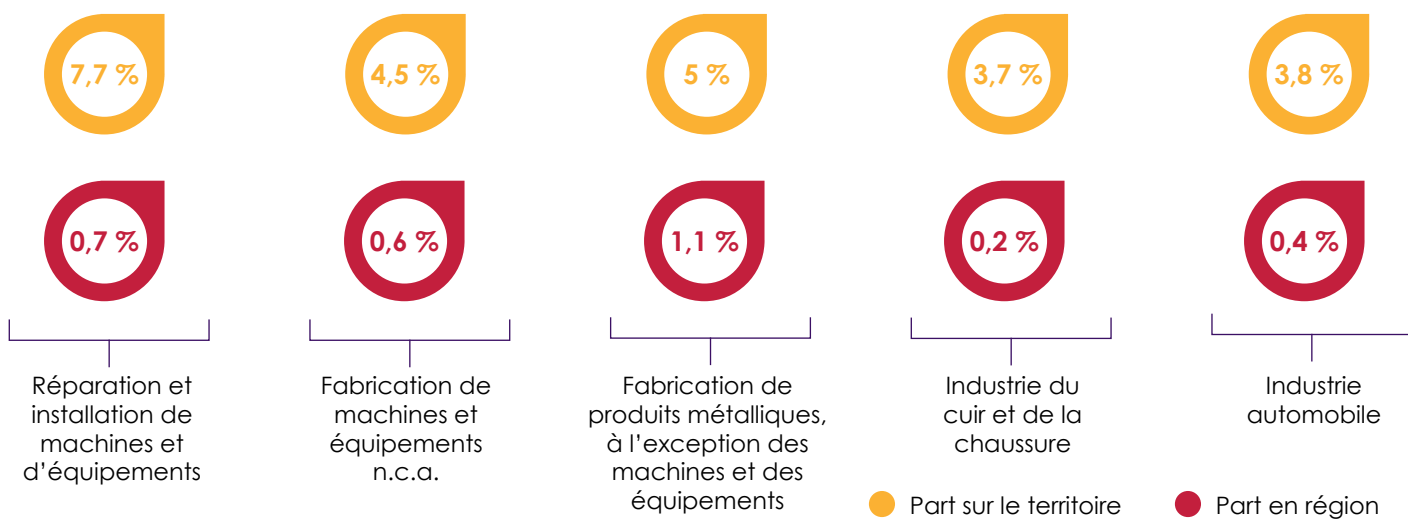
### PRINCIPAUX SECTEURS TERTIAIRES (NAF 38)



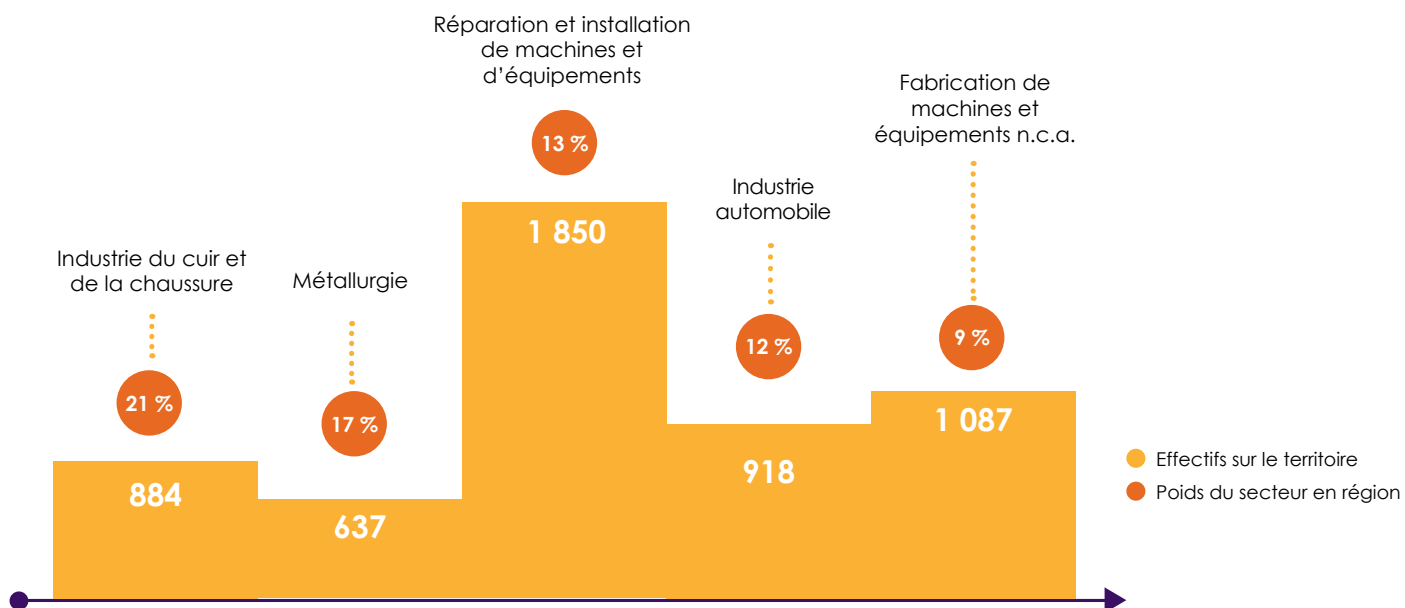
● Effectifs ● % dans le tertiaire



### PRINCIPALES SPÉCIFICITÉS TERRITORIALES (NAF 88)



## LES SECTEURS DONT LA PART EN RÉGION EST LA PLUS ÉLEVÉE



## LES PRINCIPAUX EMPLOYEURS DU TERRITOIRE

(INSEE Sirene export juillet 2022)

### Industrie

**AIGLE INTERNATIONAL** : Fabrication de chaussures

**ATELIERS REUNIS DU CENTRE OUEST (ARCO)** : Fabrication d'articles de voyage, de maroquinerie et de sellerie

**FENWICK-LINDE OPERATIONS** : Fabrication de matériel de levage et de manutention

**MARELLI FRANCE** : Fabrication d'autres équipements automobiles

**SAFRAN AIRCRAFT ENGINES** : Réparation et maintenance d'aéronefs et d'engins spatiaux

**VALEO SYSTEMES D'ESSUYAGE** : Fabrication d'équipements électriques et électroniques automobiles

### Public et parapublic

**CA GRAND CHATELLERAULT** : Administration publique générale

**COMMUNE DE CHATELLERAULT** : Administration publique générale

### Commerce

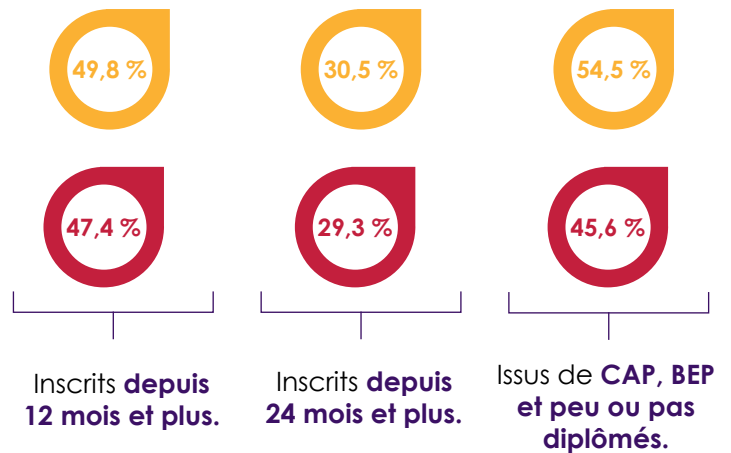
**FOCH DISTRIBUTION (E.Leclerc)** : Hypermarchés

**AUCHAN HYPERMARCHÉ** : Hypermarchés

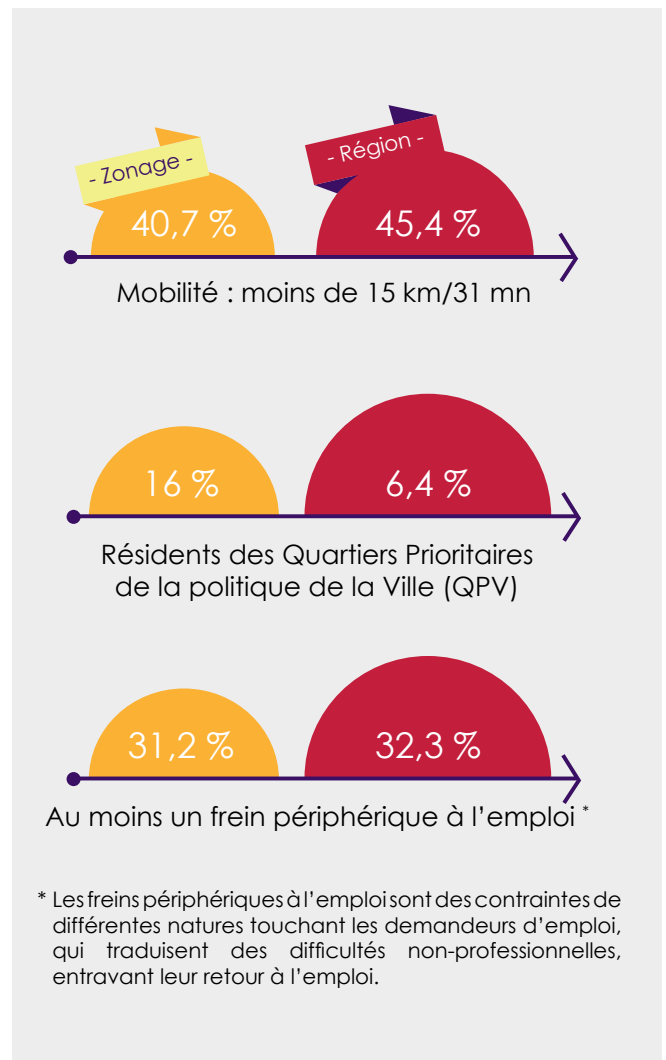
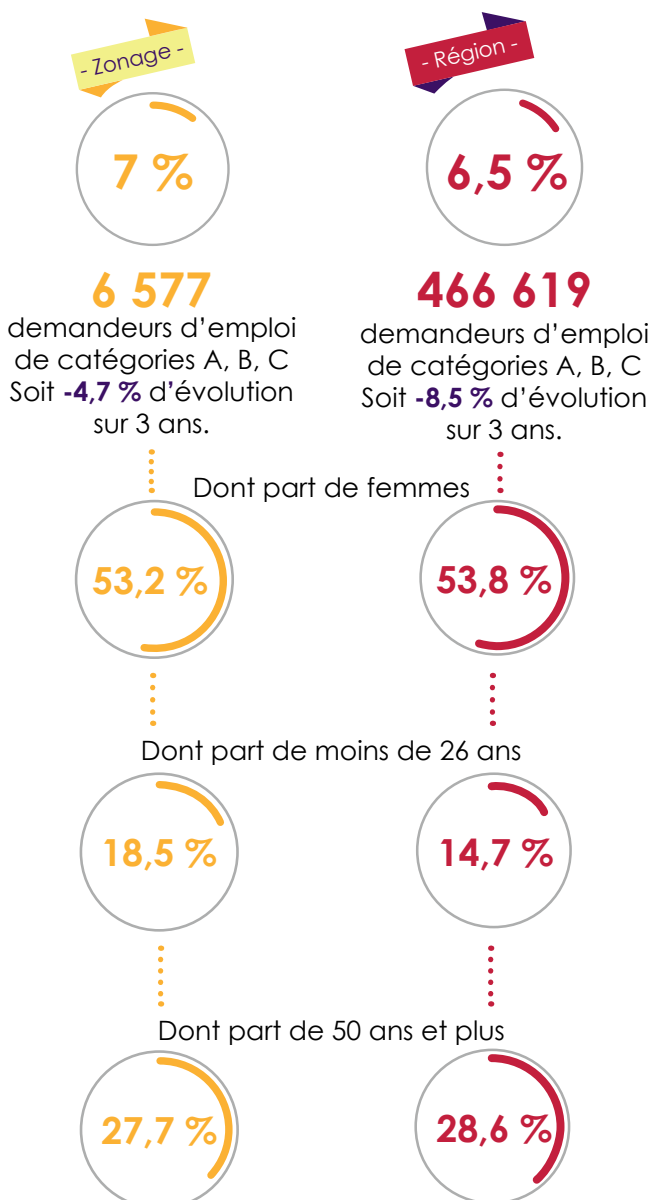


# TRAVAIL

Au 1<sup>er</sup> trimestre 2022, le bassin d'emploi affiche un **taux de chômage supérieur au taux néo-aquitain : 7 %** contre 6,5 %. Le nombre de demandeurs d'emploi de catégories A, B, C a toutefois diminué de 4,7 % en trois ans (contre -8,5 % en région), pour atteindre **6 577 inscrits** en mars 2022. Parmi eux, les moins de 26 ans sont surreprésentés (18 % contre 15 % à l'échelle régionale), de même que les personnes peu ou pas diplômées (55 % contre 46 %). Même constat pour les chômeurs de longue, voire très longue durée : **la moitié des demandeurs d'emploi du territoire sont inscrits depuis au moins un an**, dont 31 % depuis deux ans ou plus, contre respectivement 47 % et 29 % en Nouvelle-Aquitaine. Ces demandeurs d'emploi résident aussi plus souvent en QPV (Quartier Prioritaire de la politique de la Ville) : pour 16 % d'entre eux contre 6 % en région.



## TAUX DE CHÔMAGE DE LA ZONE D'EMPLOI DE CHÂTELLERAULT (1<sup>er</sup> trimestre 2022)





En 2020, **plus de 19 000 déclarations préalables à l'embauche** (DPAE) ont été comptabilisées, soit 1,3 % des intentions régionales. Depuis 2016, ce volume a reculé de 1,4 %, en moyenne, chaque année, soit trois fois moins qu'en Nouvelle-Aquitaine. Ces DPAE sont **majoritairement composées de CDD de moins d'un mois** : 72 % contre 63 % en région. Quant aux CDI, ils concernent seulement 13 % des embauches contre 18 % au niveau régional. Parmi les principaux secteurs recrutant en CDI ou CDD d'un mois et plus, citons notamment le **commerce** (commerce de détail, commerce automobile...), les **activités de services**, la **restauration** et la **construction**.



**19 030**  
embauches

## NOMBRE D'EMBAUCHES

(hors intérim, agriculture et administration publique)

1,3 % des embauches régionales

19 030

1 492 659

Évolution annuelle moyenne entre 2016 et 2020 :

- 1,4 %

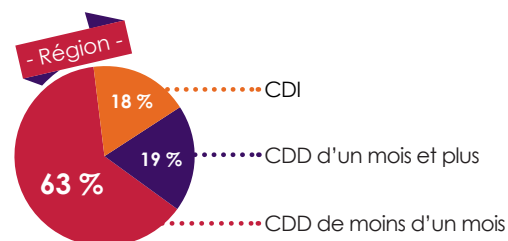
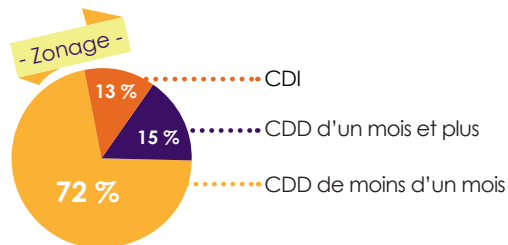
- 4,1 %

Nombre d'embauches hors contrats de moins d'un mois :

5 277

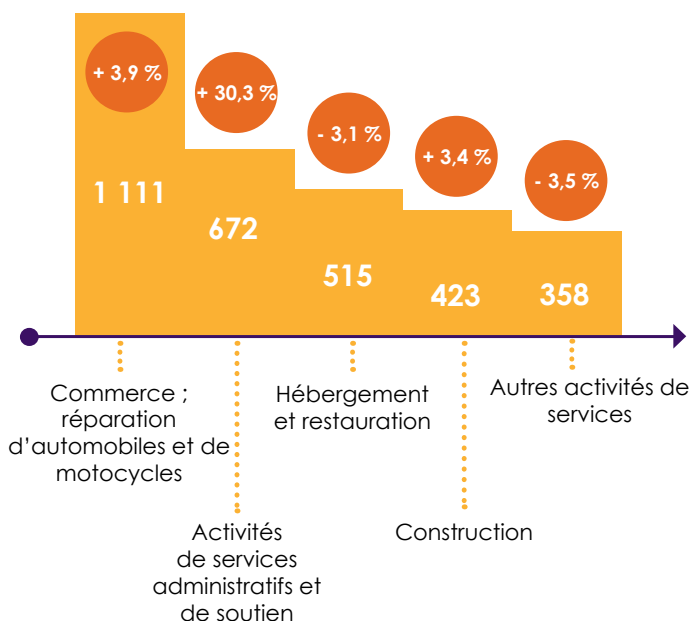
549 635

## RÉPARTITION DES EMBAUCHES SELON LE TYPE DE CONTRAT (DPAE)

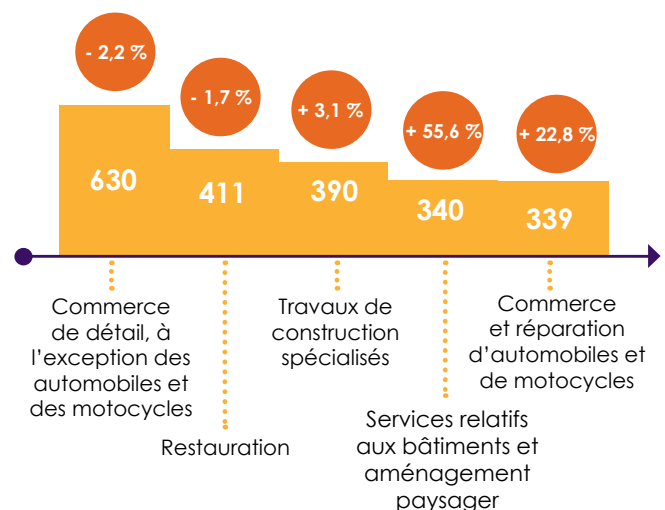


## LES 5 PRINCIPAUX SECTEURS D'EMBAUCHES EN CDI OU CDD D'UN MOIS ET PLUS

(en 38 secteurs regroupés)



## LES SECTEURS DÉTAILLÉS EN 129 SECTEURS



● Évolutions annuelles moyennes entre 2016 et 2020

● Nombre d'embauches en 2020



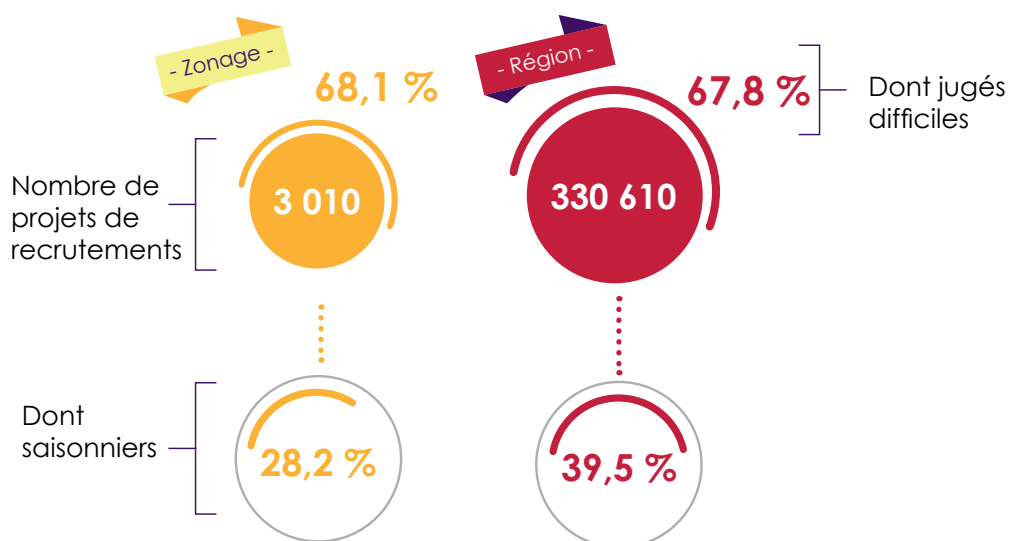
## PROJETS DE RECRUTEMENT SELON L'ENQUÊTE BMO

Bassin d'emploi de Châtelleraut

# 3 010

projets de recrutement

En 2022, **plus de 3 000 projets de recrutement** ont été exprimés par les entreprises du territoire, dont **plus de 2 000 sont jugés difficiles**. Les **agriculteurs** sont particulièrement recherchés, tout comme les **viticulteurs** et **arboriculteurs**, dont la totalité des projets semble source de difficultés, et les **agents d'entretien**.



### LES PRINCIPALES FAMILLES DE MÉTIERS (225 postes)

Nombre de projets  
de recrutement :

Part des projets  
difficiles :

Part des projets  
saisonniers :



Agriculteurs salariés

270

63 %

96,3 %



Viticulteurs, arboriculteurs salariés

200

100 %

100 %



Agents d'entretien de locaux

190

15,8 %

5,3 %



Aides-soignants

120

50 %

25 %



Employés de l'hôtellerie

100

100 %

100 %



Employés de libre service

90

22,2 %

11,1 %



Aides et apprentis de cuisine,  
employés polyvalents de la  
restauration

80

100 %

0 %



Autres ouvriers non qualifiés de  
type industriel

80

100 %

50 %



Plombiers, chauffagistes

70

100 %

0 %



Ouvriers non qualifiés du gros  
œuvre du bâtiment

70

85,7 %

0 %



Professionnels de l'animation  
socioculturelle

70

57,1 %

71,4 %

# FORMATION

Toutes années de formation confondues, **plus de 2 000 jeunes sont inscrits sur une formation professionnelle ou technologique** sur le bassin d'emploi, à la rentrée 2020, dont **14 % en apprentissage**. Les établissements comptant les plus gros volumes d'inscrits sont le lycée Edouard Branly (lycée général, technologique et professionnel) et l'IUT de Châtelleraut. Les principales spécialités de formation dispensées en voie scolaire sont la **production agricole et sylvicole (22 %)**, le **tertiaire de bureau (22 %)** et le **commerce (18 %)**. L'apprentissage est davantage tourné vers le **travail des matériaux et les industries de process (44 %)**. Les diplômes les plus fréquemment préparés sont le DUT Techniques de commercialisation, le Bac technologique STMG, le Bac professionnel Conduite et gestion de l'entreprise hippique et le CAPA Palefrenier soigneur.

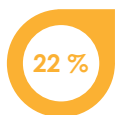
## 2 077



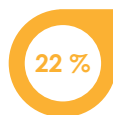
effectif total d'inscrits en formation sur le bassin d'emploi de Châtelleraut, **dont 14 % en apprentissage**.  
**Effectif agricole : 595 (18 % d'apprentis)**

## LES PRINCIPALES SPÉCIALITÉS DE FORMATION DU TERRITOIRE

Par voie scolaire :



Production agricole et sylvicole - Élevage



Tertiaire de bureau - Tertiaire spécialisé - Informatique



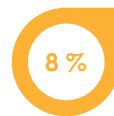
Commerce - Distribution



Travail des matériaux - Industries de process - Laboratoire



Électricité - Électrotechnique - Électronique

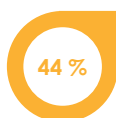


Paramédical - Travail social - Soins personnels

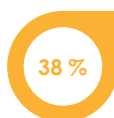


Autres

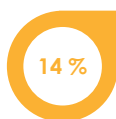
Par apprentissage :



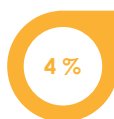
Travail des matériaux - Industries de process - Laboratoire



Production agricole et sylvicole - Élevage



Électricité - Électrotechnique - Électronique



Tertiaire de bureau, tertiaire spécialisé, informatique



## TOP 3 DES FORMATIONS PAR DIPLÔME (SELON LES EFFECTIFS)

### NIVEAU 3

- 92** CAP AGRICOLE PALEFRENIER SOIGNEUR
- 46** CAP AGRICOLE SERVICES AUX PERSONNES ET VENTE EN ESPACE RURAL
- 31** CAP AGRICOLE JARDINIER PAYSAGISTE



### NIVEAU 4

- 127** BAC TECHNO SCIENCES ET TECHNOLOGIES DU MANAGEMENT ET DE LA GESTION (STMG)
- 91** BAC PRO AGRICOLE CONDUITE ET GESTION DE L'ENTREPRISE HIPPIQUE
- 77** BAC PRO AGRICOLE AMÉNAGEMENTS PAYSAGERS

### NIVEAU 5

- 152** DUT TECHNIQUES DE COMMERCIALISATION
- 67** DUT MESURES PHYSIQUES
- 65** BTS PROFESSIONS IMMOBILIÈRES

### NIVEAUX 6 ET +

- 65** DIPLÔME D'INGÉNIEUR DU CNAM SPÉCIALITÉ GÉNIE INDUSTRIEL
- 17** LICENCE PRO MÉTIERS DES RÉSEAUX INFORMATIQUES ET TÉLÉCOMMUNICATIONS
- 16** LICENCE PRO CHIMIE ANALYTIQUE, CONTROLE, QUALITÉ, ENVIRONNEMENT



# Créez le portrait de territoire emploi-formation qui vous intéresse !

sur plusieurs échelons d'analyse :  
région Nouvelle-Aquitaine, départements,  
zones d'emploi, intercommunalités, communes...

## Choisissez votre territoire et consultez :

- l'évolution de votre population,
- la répartition des emplois par grandes familles de métiers,
- l'évolution par catégories sociales,
- les embauches par secteurs d'activités,
- la formation scolaire et en apprentissage.

**CMonMétier | CMonTerritoire**

Suivez-nous ! @capmetiers



### Siège social

Centre régional Vincent Merle  
102 av. de Canéjan  
33600 Pessac

### Site La Rochelle

88 rue de Bel-Air  
17000 La Rochelle

### Site Limoges

13 cours Jourdan  
87000 Limoges

### Site Poitiers

Tour Toumaï  
60 bd du Grand Cerf  
86000 Poitiers