



agreste

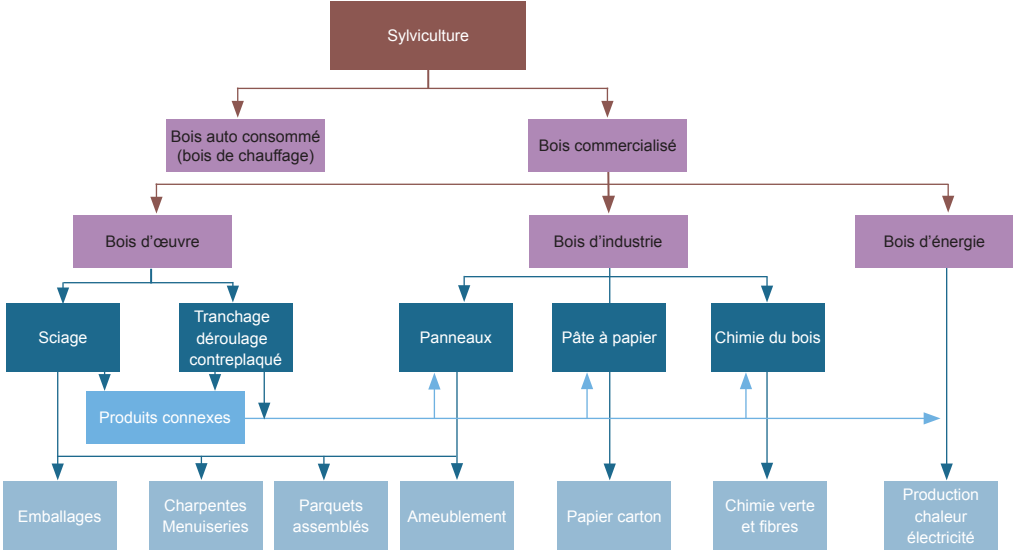
LA STATISTIQUE, L'ÉVALUATION ET LA PROSPECTIVE AGRICOLE

MÉMORANTO 2020

NOUVELLE-
AQUITAINE
Mai 2020

●	La filière forêt-bois	4
●	Les massifs forestiers en Nouvelle-Aquitaine	5
●	Les surfaces boisées en Nouvelle-Aquitaine	6
●	Les peuplements de la forêt en Nouvelle-Aquitaine	7
●	La récolte de bois en Nouvelle-Aquitaine	8,9
●	Les sciages de bois en Nouvelle-Aquitaine	10,11
●	Les produits connexes de scieries	12
●	Les entreprises selon l'activité	13
●	Le commerce extérieur des principaux produits de la filière en Nouvelle-Aquitaine	14,15
●	Emploi dans la filière	16,17
●	Formation dans la filière	18
●	Production et commercialisation des plants forestiers	19
●	Incendies en forêt	20

La filière forêt-bois

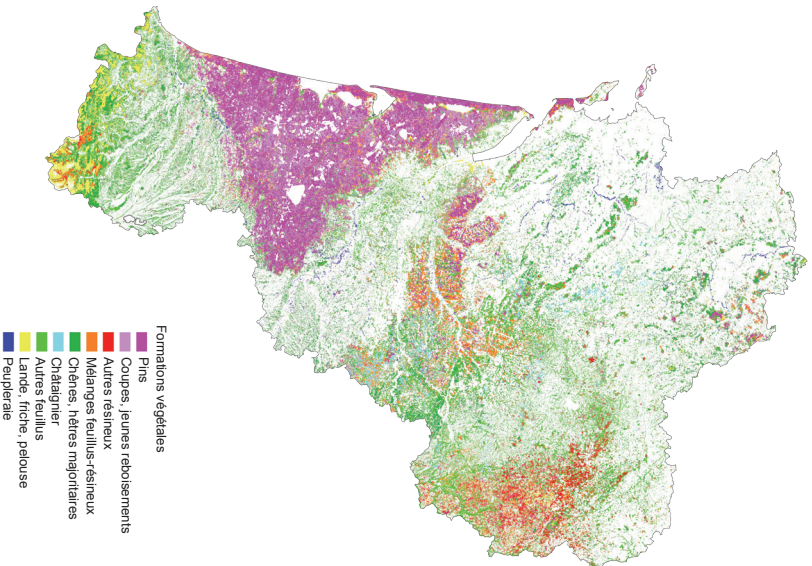


RÉCOLTE FORESTIÈRE

PREMIÈRE TRANSFORMATION

DEUXIÈME TRANSFORMATION

Les massifs forestiers en Nouvelle-Aquitaine

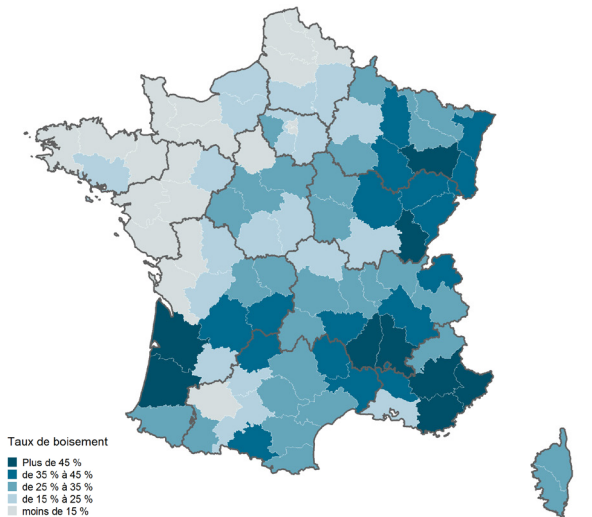


Source : cartographies départementales IGN de 2000 à 2010

Carte forestière de la région Nouvelle-Aquitaine

Les surfaces boisées en Nouvelle-Aquitaine

Taux de boisement par département en 2015



Surfaces boisées par type de propriété selon les anciennes régions administratives

unité : milliers d'hectares

	Forêts publiques	Forêts privées	Surface forestière totale
Poitou-Charentes	36	400	436
Aquitaine	189	1 684	1 873
Limousin	34	541	575
Nouvelle-Aquitaine	259	2 625	2 884

Source : IGN Nouvelle méthode d'inventaire, années de référence 2014 à 2018

Source Agreste - Teruti-Lucas

Les peuplements de la forêt en Nouvelle-Aquitaine

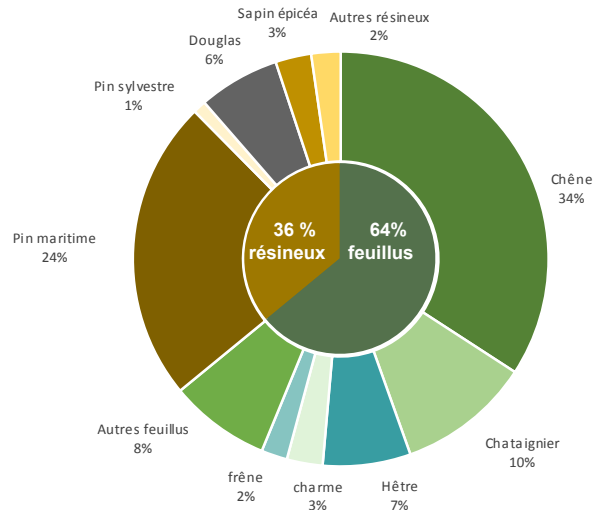
Volume sur pieds de la forêt selon les anciennes régions administratives
Forêt de production hors peupleraie selon l'essence principale du peuplement

unité : millions de m³

	Poitou-Charentes	Aquitaine	Limousin	Nouvelle-Aquitaine
Chêne	28	66	36	130
Chataignier	8	20	14	42
Hêtre		13	13	26
Autres feuillus	15	30	13	58
Pin maritime	6	87		93
Douglas			24	24
Sapin épicéa			10	10
Autres résineux	n.s.	6	7	13
	60	220	120	400

Source : IGN Nouvelle méthode d'inventaire, années de référence 2014 à 2018

Volume sur pieds de la forêt régionale : 400 millions de m³
Forêt de production hors peupleraie



Source : IGN Nouvelle méthode d'inventaire, années de référence 2014 à 2018

La récolte de bois en Nouvelle-Aquitaine

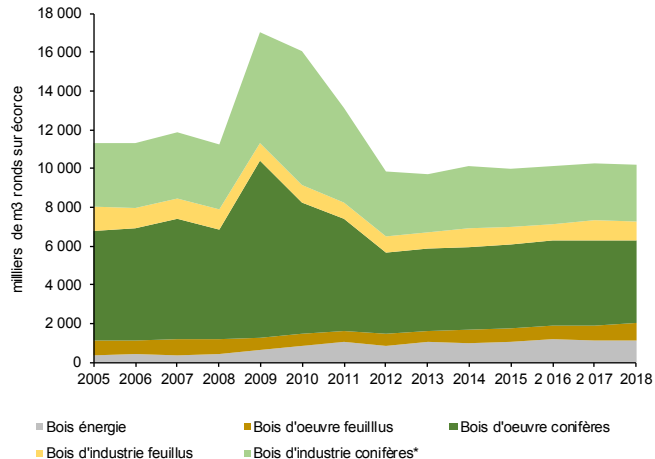
Prélèvements effectués sur la forêt en 2018 par département de récolte

unités :milliers de m³ ronds sur écorce, %

	Charente	Charente-Maritime	Corrèze	Creuse	Dordogne	Gironde	Landes	Lot-et-Garonne	Pyrénées-Atlantiques	Deux-Sèvres	Vienne	Haute-Vienne	Nouvelle-Aquitaine	Nouvelle-Aq/France %
Ensemble des bois d'œuvre	80,6	124,6	626,4	388,9	273,7	1 315,6	1 552,8	307,1	85,1	77,1	134,7	227,6	5 194,2	25,9
2018/2017 en %	11,6	19,2	3,1	-1,9	5,7	-0,7	-3,7	-6,1	38,8	23,4	-6,2	2,7	0,0	
Feuillus	63,2	68,6	67,7	38,1	106,0	65,4	70,8	133,0	63,3	72,0	77,0	48,1	873,2	16,0
dont chêne	18,6	1,0	51,5	23,4	55,9	s	13,7	s	35,9	6,7	30,5	38,5	290,1	12,1
dont châtaignier	6,4	s	3,5	4,0	7,8	0,0	s	0,9	s	2,2	0,6	6,3	31,8	34,8
dont peuplier	37,5	67,5	3,9	1,8	41,0	57,3	56,4	125,7	s	59,2	45,6	s	513,0	35,2
Conifères	17,4	56,0	558,7	350,8	167,7	1 250,2	1 482,0	174,1	21,8	5,1	57,7	179,5	4 321,0	29,6
dont pin maritime	11,9	55,8	s	s	131,8	1 247,2	1 470,7	165,7	6,6	3,1	44,8	2,5	3 140,7	87,2
dont épicéa	0,2	0,0	258,5	152,8	3,6	0,0	s	0,0	6,4	s	0,0	50,9	481,7	7,2
dont douglas	2,6	s	211,4	149,6	8,1	0,0	s	s	s	s	1,4	101,1	475,5	16,3
Bois certifié dans le bois d'œuvre (%)	50,0	64,7	52,4	49,9	60,7	80,2	81,8	57,1	40,7	61,2	54,1	54,7	69,1	
Ensemble des bois de trituration	52,2	65,0	407,3	183,1	294,1	1 109,9	1 055,9	131,1	56,0	16,1	46,4	209,4	3 626,5	37,8
2018/2017 en %	-21,6	26,6	-3,9	-16,6	-1,3	13,6	-6,2	-20,5	-10,1	3,2	4,3	-2,7	-1,0	
Feuillus	39,0	15,3	221,1	113,3	195,0	33,1	40,6	47,0	41,2	14,2	21,1	166,0	946,8	22,9
Conifères	13,2	49,7	186,2	69,7	99,1	1 076,8	1 015,3	84,1	14,8	1,9	25,3	43,4	2 679,6	49,2
dont pin maritime	8,7	45,1	2,3	0,1	85,4	1 073,8	980,2	79,1	7,4	1,3	19,8	0,4	2 303,6	89,6
Bois certifié dans le bois de trituration (%)	61,3	74,0	56,1	56,2	72,5	83,2	81,1	64,4	46,5	57,1	74,2	60,8	74,1	59,0
Autres bois d'industrie	21,2	0,5	25,7	17,1	32,9	38,4	16,1	5,3	0,2	11,8	7,9	64,6	241,7	32,0
2018/2017 en %	-5,0	-42,4	13,4	-17,6	11,5	-7,2	-43,4	-25,2	-69,2	-17,7	-24,3	-4,2	-9,1	
Bois certifié dans le bois industrie (%)	36,5	100,0	39,7	62,2	61,4	70,7	93,7	97,9	100,0	61,8	49,4	43,6	56,4	
Bois énergie	68,3	22,9	98,7	76,8	148,0	206,7	196,7	31,8	48,4	55,9	80,7	81,1	1 116,0	13,1
2018/2017 en %	43,3	-11,4	10,2	5,5	10,6	-4,6	-6,3	-38,2	-5,0	-9,1	-1,3	10,5	0,1	
Bois certifié dans le bois énergie (%)	31,2	70,0	26,2	49,7	48,6	56,6	70,3	47,5	48,4	36,3	52,7	32,7	49,9	51,1
Total des prélèvements	222,3	213,0	1 158,1	665,9	748,7	2 670,6	2 821,5	475,3	189,7	160,9	269,7	582,7	10 178,4	26,2
2018/2017 en %	6,5	16,7	1,2	-6,1	4,0	4,4	-5,2	-13,7	8,3	4,5	-3,8	0,9	-0,6	

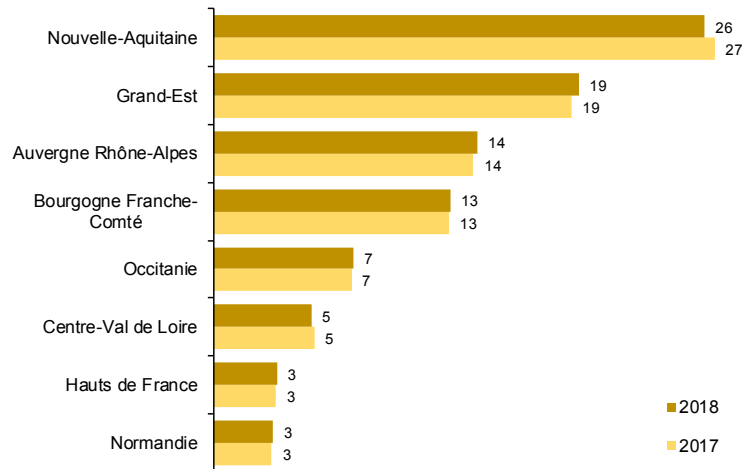
La récolte de bois en Nouvelle-Aquitaine

Évolution de la récolte régionale de bois de 2005 à 2018



Source : Agreste - Enquête annuelle de branche Exploitation forestière

Part des volumes régionaux récoltés en 2017 et 2018 (%)



Source : Agreste - Enquête annuelle de branche Exploitation forestière

Les sciages de bois en Nouvelle-Aquitaine

Les sciages de bois en Nouvelle-Aquitaine en 2018, par département de localisation des établissements producteurs

unités : milliers de m³ de sciage, %

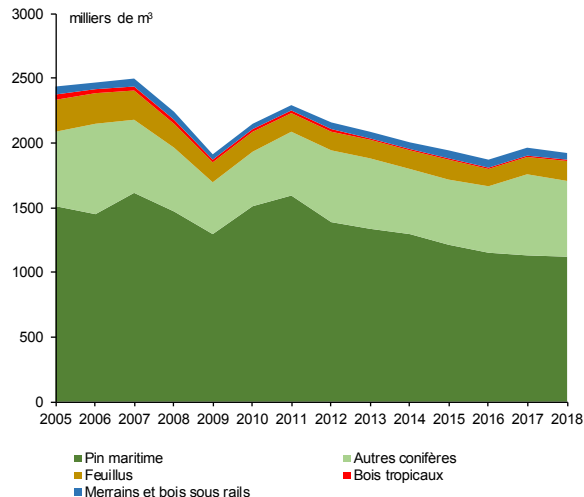
	Charente	Charente-Maritime	Corrèze	Creuse	Dordogne	Gironde	Landes	Lot-et-Garonne	Pyrénées-Atlantiques	Deux-Sèvres	Vienne	Haute-Vienne	Nouvelle-Aquitaine	Nouvelle-Aquitaine / France (%)
Ensemble des sciages de feuillus	25,1	3,9	20,2	2,6	43,3	2,3	0,0	2,7	8,3	33,4	5,4	9,2	156,4	11,7
<i>Évolution 2018/2017 en %</i>	10,3	6,1	28,4	-39,0	3,8	7,0	-88,0	16,4	26,1	9,9	28,6	9,2	9,9	
dont chêne	8,5	1,1	15,4	1,4	24,4	s	s	s	2,2	13,2	0,6	4,3	71,4	11,3
dont châtaigner	2,5	s	0,2	s	6,5	0,0	0,0	s	0,0	0,3	s	s	28,7	71,5
dont peuplier	13,9	1,7	0,5	0,0	12,2	s	0,0	s	0,0	19,0	4,7	s	53,9	22,0
Bois certifié / sciages de feuillus (%)	36,7	30,8	29,8	9,5	63,8	10,2	100,0	29,2	34,8	46,9	40,6	23,7	42,0	
Ensemble des sciages de conifères	26,8	55,6	277,3	99,0	87,2	403,8	493,3	33,8	9,4	120,0	3,1	97,1	1 706,4	25,4
<i>Évolution 2018/2017 en %</i>	-5,2	4,6	1,9	-1,6	-9,3	-0,1	-8,1	-11,9	5,4	7,7	18,3	-3,5	-2,7	
dont pin maritime	s	54,5	0,0	0,0	47,8	393,1	493,2	27,9	s	81,8	s	0,0	1 115,5	89,5
dont épicéa	s	s	145,7	58,6	s	0,0	s	0,0	7,5	s	s	50,8	311,2	8,4
dont douglas	2,2	0,7	85,8	30,1	4,1	1,4	s	s	1,0	7,2	2,8	36,3	171,8	14,5
Bois certifié / sciages de conif. (%)	78,3	0,2	22,3	5,0	35,4	87,2	85,1	82,5	79,3	55,1	37,7	31,1	60,0	
Merrains, bois ss rails, bois tropic.	8,1	1,2	6,6	1,7	8,5	13,0	0,0	0,0	9,7	0,1	0,3	13,8	63,0	28,1
<i>Évolution 2018/2017 en %</i>	0,2	-8,8	-1,3	33,9	-7,7	0,4	-	-	-2,6	-	-16,8	-1,2	-1,3	
Total des sciages	60,0	60,7	304,1	103,3	139,0	419,1	493,3	36,5	27,4	153,5	8,8	120,1	1 925,8	23,2
<i>Évolution 2018/2017 en %</i>	1,5	4,4	3,3	-2,7	-5,5	-0,1	-8,1	-10,3	7,6	8,1	22,3	-2,4	-1,7	

s : secret statistique

Source : Agreste - Enquête annuelle de branche sciage, rabotage, ponçage et imprégnation du bois

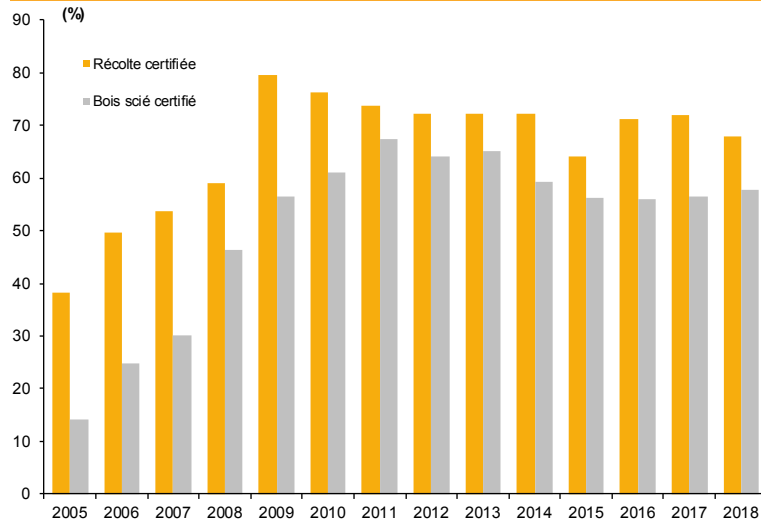
Les sciages de bois en Nouvelle-Aquitaine

Évolution de la production régionale de sciages de 2005 à 2018



Source : Agreste - Enquête annuelle de branche sciage, rabotage, ponçage et imprégnation du bois

L'écocertification dans la récolte et le sciage de 2005 à 2018



Source : Agreste - Enquête annuelle de branche Exploitation forestière et sciage, rabotage, ponçage et imprégnation du bois

Les produits connexes de scieries

Produits connexes des scieries en 2018, par département de localisation des établissements producteurs de sciages

unité: milliers de tonnes

	Charente	Charente-Maritime	Corrèze	Creuse	Dordogne	Gironde	Landes	Lot-et-Garonne	Pyrénées-Atlantiques	Deux-Sèvres	Vienne	Haute-Vienne	Nouvelle-Aquitaine	Nouvelle-Aquitaine / France (%)
Connexes destinés à la trituration	25,3	28,9	30,9	62,4	68,9	209,5	229,5	8,5	9,5	19,0	2,1	86,8	781,4	27,7
dont plaquettes	20,0	9,3	15,3	61,2	50,8	191,4	190,4	s	s	s	s	47,4	610,7	31,3
chutes brutes (sciures et autres yc écorces)	5,3	19,6	15,6	1,2	18,1	18,1	39,1	s	s	s	s	39,4	170,7	19,7
Connexes non destinés à la trituration	49,9	37,9	176,2	113,4	72,6	243,6	306,1	38,0	15,2	245,7	5,8	111,6	1 415,8	29,8
dont sciures	14,6	10,6	41,9	57,9	32,0	101,4	107,6	14,4	1,1	80,5	3,5	39,6	505,0	32,7
écorces	5,8	10,5	31,8	s	13,7	64,4	60,7	s	0,3	s	s	s	278,3	33,1
plaquettes	21,6	1,2	95,6	26,5	9,7	50,1	79,3	s	s	76,1	s	s	432,2	24,1
autres sous produits	7,8	15,6	6,9	s	17,2	27,7	58,5	9,1	s	44,1	1,0	3,5	200,3	34,7
Total des produits connexes	75,2	66,8	207,1	175,7	141,5	453,1	535,6	46,5	24,7	264,7	7,9	198,4	2 197,2	29,0
Évolution 2018/2017 en %	-10,9	-11,8	-7,3	0,6	-3,5	-0,4	-2,9	-27,7	4,6	6,4	35,8	2,4	-2,3	

s : secret statistique

Source : Agreste - Enquête annuelle de branche sciage, rabotage, ponçage et imprégnation du bois

Les entreprises en Nouvelle-Aquitaine selon l'activité

Les entreprises selon les volumes traités en 2018

Entreprises d'exploitation forestière

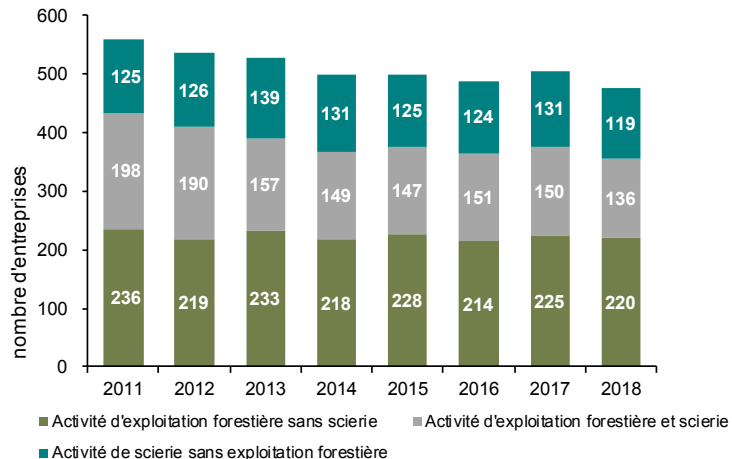
	Nbre d'entreprises	Volume récolté (m³)	Part des vol récoltés (%)
Moins de 1 000 m³	108	34 365	0,3
de 1 000 à 5 000 m³	94	234 161	2,0
de 5 000 à 25 000 m³	88	1 003 585	8,6
de 25 000 à 50 000 m³	28	985 996	8,5
Plus de 50 000 m³	38	9 361 929	80,6
TOTAL	356	11 620 036	100

Entreprises de sciage

	Nbre d'entreprises	Volume scié (m³)	Part des vol scié (%)
Moins de 1 000 m³	111	39 284	2,0
de 1 000 à 5 000 m³	73	174 124	9,0
de 5 000 à 10 000 m³	30	217 213	11,2
de 10 000 à 50 000 m³	32	632 269	32,5
Plus de 50 000 m³	9	880 889	45,3
Total	255	1 943 779	100

Source : Agreste - Enquête annuelle de branche Exploitation forestière et sciage, rabotage, ponçage et imprégnation du bois

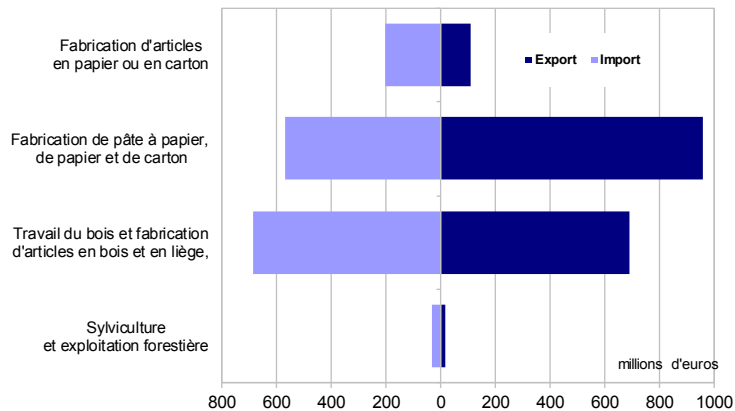
Évolution du nombre des entreprises selon l'activité de 2011 à 2018



Source : Agreste - Enquête annuelle de branche Exploitation forestière et sciage, rabotage, ponçage et imprégnation du bois

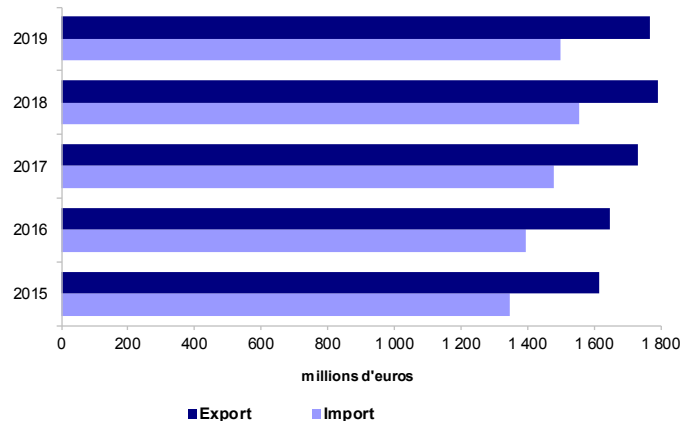
Le commerce extérieur des principaux produits de la filière en Nouvelle-Aquitaine

Les échanges commerciaux des principaux produits de la filière en 2019



Source : Douanes

Évolution des importations et des exportations de la filière de 2015 à 2019



Source : Douanes

Le commerce extérieur des principaux produits de la filière

Importations et exportations des principaux produits de la filière forêt-bois en 2019

Valeurs par département

unité : millions d'euros

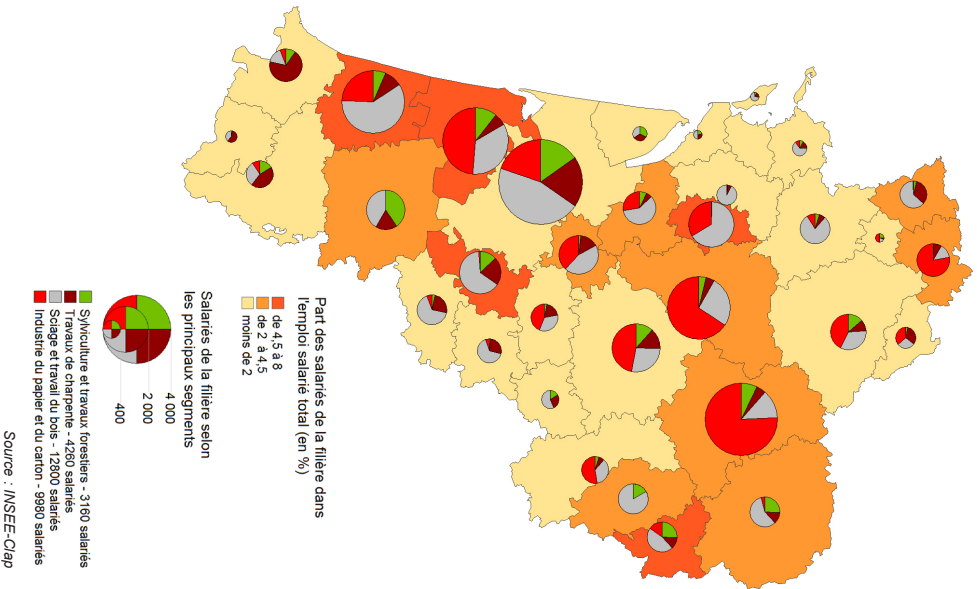
		Charente	Charente-Maritime	Corrèze	Creuse	Dordogne	Gironde	Landes	Lot-et-Garonne	Pyrénées-Atlantiques	Deux-Sèvres	Vienne	Haute-Vienne	Nouvelle-Aquitaine	Nvelle-Aq / France %
Produits sylvicoles	Export	0,0	0,5	2,0	2,5	0,1	3,8	4,1	0,2	1,5	0,1	0,5	1,0	16,5	3,7
	Import	0,3	12,3	0,1	1,2	0,6	8,0	6,6	0,4	2,2	0,9	0,4	0,7	33,6	13,8
Bois et articles en bois	Export	137,3	65,3	50,1	0,6	9,6	143,9	177,8	50,8	6,3	38,1	0,6	8,2	688,7	29,6
	Import	61,9	143,9	23,6	6,0	11,1	213,6	116,8	29,7	28,1	39,1	8,7	7,1	689,6	16,5
Pâte à papier, carton	Export	45,5	26,6	0,2	1,2	231,4	208,6	250,8	0,1	25,3	6,3	2,8	156,0	954,7	23,9
	Import	95,2	44,4	4,7	1,2	139,8	79,1	51,9	4,1	28,8	46,9	17,7	58,3	572,1	10,8
Articles en papier ou carton	Export	17,3	0,6	1,4	0,1	29,6	7,3	7,5	1,0	3,7	23,9	5,7	8,7	106,8	4,6
	Import	24,3	4,6	4,4	1,8	5,7	67,7	26,0	14,8	14,9	12,3	9,8	17,4	203,5	4,9
Total	Export	200,1	93,0	53,8	4,4	270,7	363,7	440,2	52,1	36,8	68,4	9,6	173,9	1 766,7	19,5
	Import	181,6	205,2	32,8	10,1	157,2	368,4	201,3	48,9	74,0	99,2	36,6	83,5	1 498,8	10,8

Note : Les données sont brutes de collectes, CAF à l'import FAB à l'export

Source : Douanes

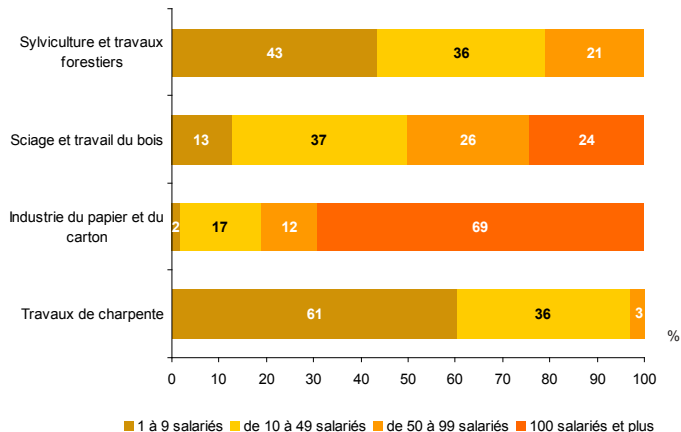
Emploi dans la filière

Les emplois salariés de la filière forêt-bois par zone d'emploi en 2015



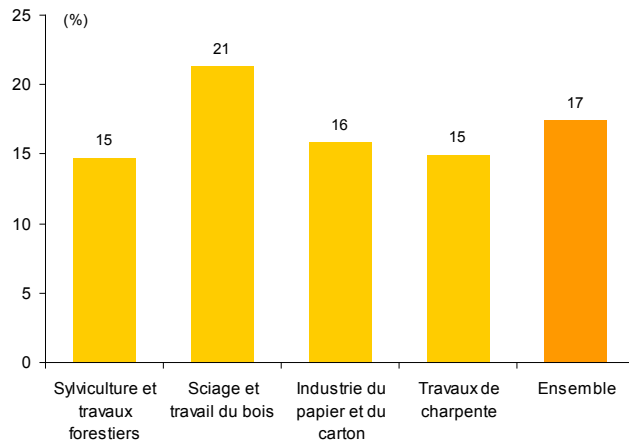
Emploi dans la filière

Répartition du nombre de salariés selon la taille de l'établissement en 2015



Source : INSEE - Clap

Poids de la Nouvelle-Aquitaine dans l'emploi salarié de la filière forêt-bois en France en 2015



Source : INSEE - Clap

Formation dans la filière

Les effectifs en formation dans la filière forêt-bois à la rentrée 2018

unité : nombre, %

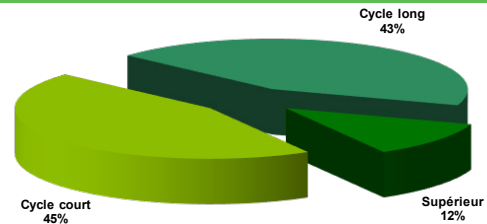
	Rentrée scolaire 2018			%	Évo % 2018/2017
	Élèves	Apprentis	Ensemble		
Cycle court (niveau 5)	666	1 104	1 770	45,0	1,4
<i>dont</i> CAP, CAPa*	666	1 051	1 717	43,6	2,7
Cycle long (niveau 4)	1 401	311	1 712	43,5	-1,0
<i>dont</i> Bac Pro, Bac Pro a**	1 287	75	1 362	34,6	0,0
<i>BP</i>	-	216	216	5,5	-4,8
Supérieur (niveaux 3-2)	239	214	453	11,5	5,3
<i>dont</i> BTS, BTSa*	239	160	399	10,1	4,7
Total	2 306	1 629	3 935	100,0	0,7

Sources : Rectorat Académie de Bordeaux - DRAAF Nouvelle-Aquitaine

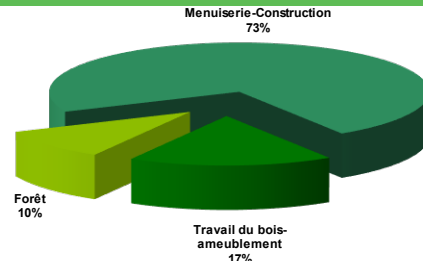
* CAPa : CAP agricole / Bac Pro a : Bac Pro agricole / BTSa : BTS agricole

** y.c. Seconde Pro

Répartition des effectifs selon le niveau de formation



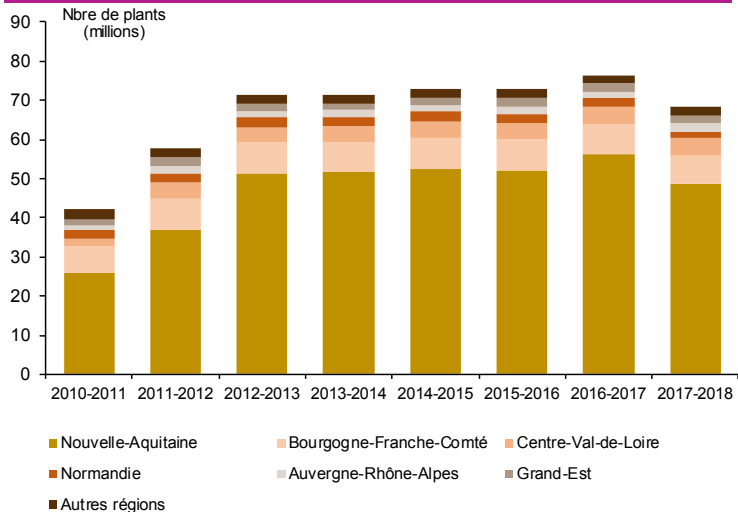
Répartition des effectifs selon le secteur de formation



Sources : Rectorat Académie de Bordeaux - DRAAF Nouvelle-Aquitaine

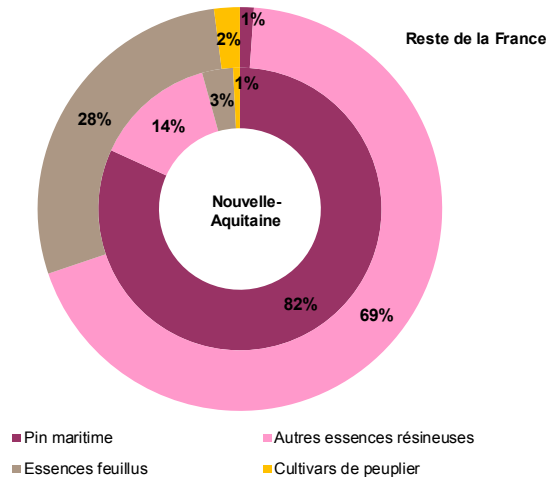
Production et commercialisation des plants forestiers

Production par région de plants forestiers vendus de 2010 à 2018



Source : Enquête annuelle vente de plants forestiers MAAF/IRSTEA

Part des essences commercialisées - Campagne 2017 - 2018



Source : Enquête annuelle vente de plants forestiers MAAF/IRSTEA

Incendies en forêt

Départ de feux et surfaces brûlées

unités : nombre, ha

		Charente	Charente-Maritime	Corrèze	Creuse	Dordogne	Gironde	Landes	Lot-et-Garonne	Pyrénées-Atlantiques	Deux-Sèvres	Vienne	Haute-Vienne	Nouvelle-Aquitaine
2019	Départ de feux	55	16	7	63	95	505	91	237	378	13	0	71	1 531
	Surface brûlée	95	156	7	102	140	432	247	100	1 125	212	0	138	2 754
2018	Départ de feux	0	21	9	41	98	481	59	195	18	7	0	0	929
	Surface brûlée	0	13	15	65	79	315	22	87	141	61	0	0	798
2017	Départ de feux	12	12	14	0	58	494	70	58	45	16	3	35	817
	Surface brûlée	47	7	47	0	58	2 024	1 081	44	516	68	6	70	3 967
2016	Départ de feux	5	43	19	12	221	631	160	190	38	7	195	0	1 521
	Surface brûlée	30	64	47	30	184	325	199	124	530	8	184	0	1 723
2015	Départ de feux	32	28	0	25	171	686	194	130	46	7	11	0	1 330
	Surface brûlée	95	21	0	52	136	1 227	119	95	546	39	10	0	2 340
2014	Départ de feux	4	20	0	0	104	407	96	162	33	0	3	0	829
	Surface brûlée	12	7	0	0	72	319	735	59	398	0	7	0	1 609
2013	Départ de feux	5	23	0	0	119	264	79	93	44	0	0	0	627
	Surface brûlée	5	18	0	0	148	84	239	35	248	0	0	0	777

Source : SDIS traitement GIP ATGeRI, BDIFF

Pour en savoir plus



Chiffres & Données n°47- octobre 2019 : *La récolte forestière et l'activité des scieries en 2018*



Memento : *La filière forêt-bois en Nouvelle-Aquitaine-* avril 2019 - Édition 2019

Retrouvez ces publications sur notre site national : <http://agreste.agriculture.gouv.fr/>

ou sur le site de la DRAAF Nouvelle-Aquitaine : <http://draaf.nouvelle-aquitaine.agriculture.gouv.fr/DONNEES-STATISTIQUES>

#RA2020

RECENSEMENT AGRICOLE

Exploitants agricoles,
chacun de vous compte,

on compte sur vous



www.draaf.nouvelle-aquitaine.agriculture.gouv.fr

Direction Régionale de l'Alimentation,
de l'Agriculture et de la Forêt - Nouvelle-Aquitaine
Service régional de l'information statistique,
économique et territoriale
Le Pastel - 22, rue des Pententis Blancs - CS 13916
87039 Limoges Cédex 1

Directeur régional : Philippe de GUENIN
Directeur de la publication : Jean-Jacques SAMZUN
Rédactrice en chef : Catherine LAVAUD
Rédacteurs : SRISET Nouvelle-Aquitaine
Composition (PAOP) : Marie-Line THEILLER
Dépot légal : -
ISBN : 978-2-11-152176-6