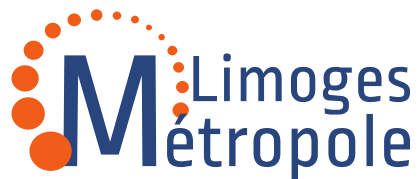




# ELAN, Limoges Métropole

**Un territoire stratégique  
pour la Nouvelle Aquitaine**



Vers un projet de territoire partagé



## Sommaire

1. Présentation introductive du territoire de contractualisation
2. Fonctionnement du territoire
3. Moteurs et potentiels de développement
4. Synthèse (grille AFOM)
5. Enjeux et orientations stratégiques



## PRÉSENTATION **INTRODUCTIVE** DU TERRITOIRE

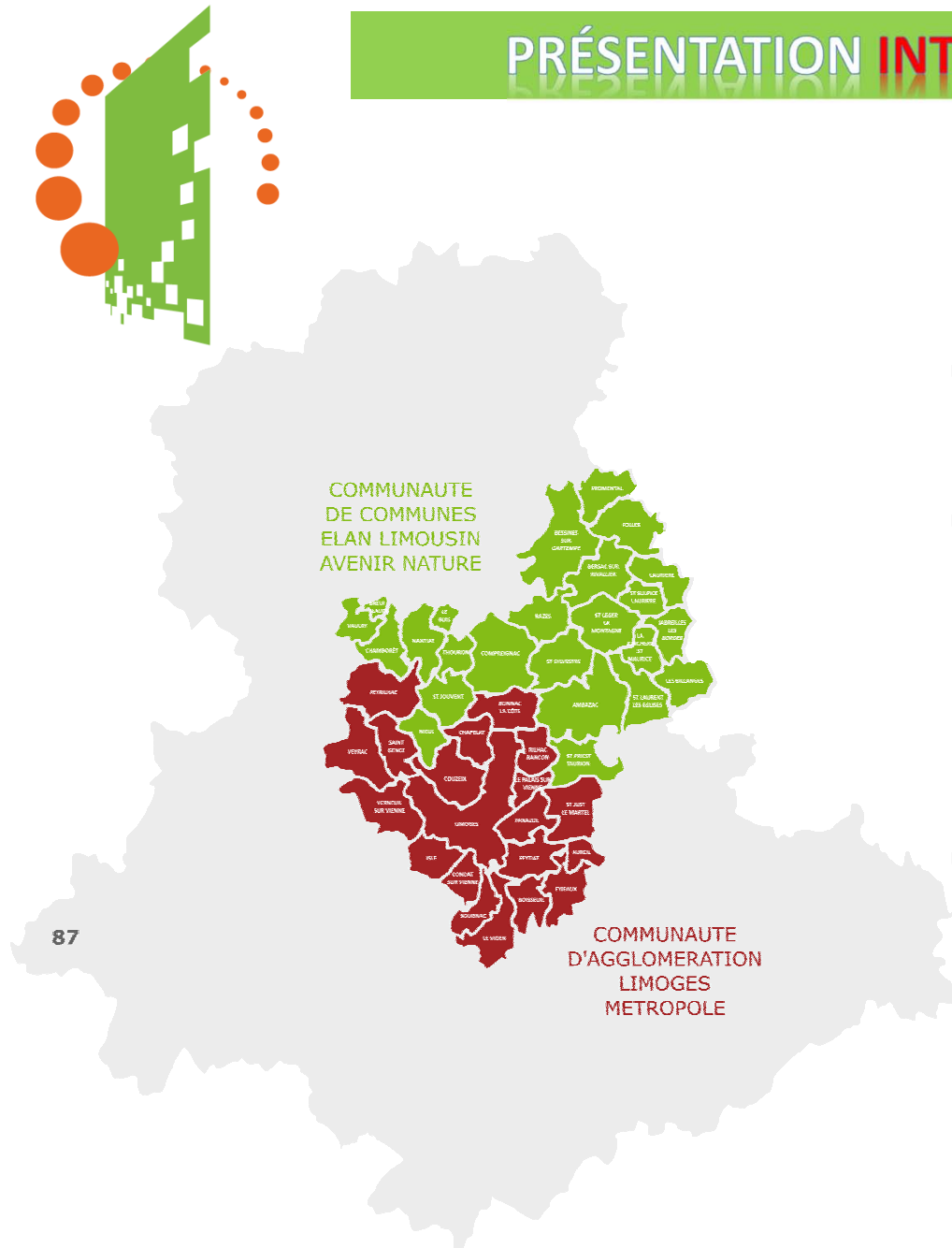
-|-

Un territoire stratégique de par sa taille,  
sa localisation et son rayonnement,

porteur de fragilités,

mais disposant d'atouts à fort potentiel de  
développement

# PRÉSENTATION INTRODUCTIVE DU TERRITOIRE



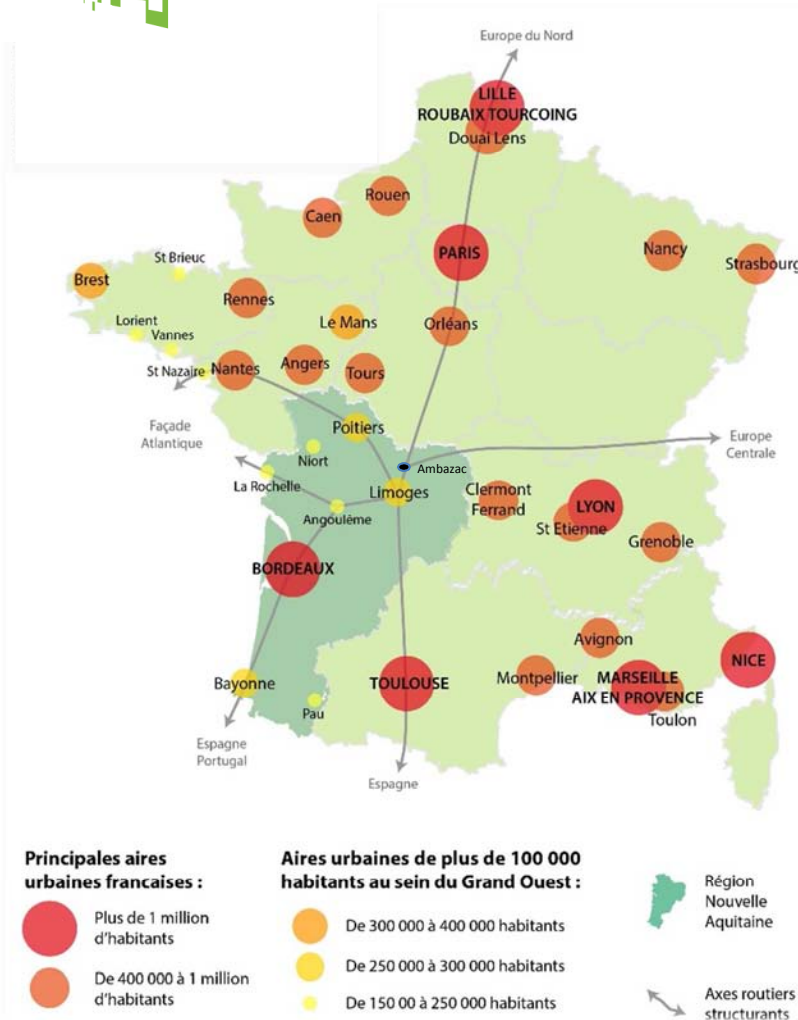
- Un territoire de contractualisation, en Haute-Vienne,
- ... regroupant la **Communauté d'Agglomération Limoges Métropole**
  - ↪ 20 communes
  - 208 390 habitants (*en 2015*)
  - structurée autour de la ville de Limoges et de son pôle urbain (9 communes : Boisseuil, Chaptelat, Condat-sur-Vienne, Couzeix, Feytiat, Isle, Le-Palais-sur-Vienne, Limoges & Panazol)
- ... et la **Communauté de communes Elan Limousin Avenir Nature**
  - ↪ 24 communes
  - 27 882 habitants (*en 2015*)
  - organisée autour de trois pôles d'équilibre (Ambazac, Bessines-sur-Gartempe & Nantiat)



# PRÉSENTATION INTRODUCTIVE DU TERRITOIRE

## Un territoire stratégique de Nouvelle-Aquitaine ...

### ... de par sa localisation



- Un territoire localisé au **centre-ouest de la France** et au **nord-est de Nouvelle-Aquitaine**,
- ... au **carrefour** entre Paris (4 heures) et Toulouse (3 heures) puis entre Bordeaux (3 heures) et Lyon (4 heures),
- ... et à **mi-chemin** entre les côtes atlantiques et les reliefs du Massif-Central.
- Pole d'équilibre au nord de la région irrigué par :
  - ⇒ l'**A20** (Vierzon-Montauban) dans sa portion gratuite & les **nationales 147** (Limoges-Poitiers) et **141** (Limoges-Angoulême),
  - ⇒ la **ligne ferroviaire Intercité Toulouse-Paris** & un **réseau TER** composé de 8 lignes au départ de Limoges,
  - ⇒ l'**aéroport** de Limoges Bellegarde
  - ⇒ les **autocars "longues distances"**



# PRÉSENTATION INTRODUCTIVE DU TERRITOIRE

## Un territoire stratégique de Nouvelle-Aquitaine ...

### ... de par sa taille

Un territoire qui abrite:

- **236 500 habitants**
  - ↳ 3<sup>ème</sup> place à l'échelle de la Nouvelle-Aquitaine, derrière Bordeaux Métropole (760 933 habitants) et la Communauté d'agglomération du Pays Basque (309 723 habitants)
- **18 600 entreprises**
  - ↳ soit près de 60% des entreprises implantées en Haute-Vienne regroupées sur 20 % du territoire du Département
- **106 200 emplois**
  - ↳ soit plus de **70% des emplois de Haute-Vienne**

### ... et son rayonnement

Un territoire proposant des **équipements structurants** à fort rayonnement

- ↳ **au niveau économique** : Ester technopole, deux pôles de compétitivité (Pole européen de la céramique & ALPHA RLH), plusieurs clusters, parcs d'activités et zones commerciales, centres de recherche et de développement...
- ↳ **au niveau universitaire** : Facultés, IUT, ENSIL-ENSCI, IAE, Centre de Droit et d'Économie du Sport...
- ↳ **au niveau de la santé** : Centre hospitalier Universitaire, polycliniques, centres de recherche, laboratoires, cluster médical du Limousin, clinique de santé mentale
- ↳ **au niveau Culturel** : Zénith, théâtres, conservatoire, musées, opéra-théâtre, cinémas...
- ↳ **au niveau sportif** : Aquapolis, centre sportif de Beaublanc, boulodrome, vélodrome, lac et piscine de Saint-Pardoux...



Un territoire constituant un **pôle d'équilibre régional** ainsi qu'un **bassin d'emplois et de services au rayonnement régional**



## PRÉSENTATION **INTRODUCTIVE** DU TERRITOIRE

### Un territoire stratégique de Nouvelle-Aquitaine ... porteur de fragilités

- **Une croissance démographique qui s'infléchit sensiblement et un vieillissement démographique amorcé**
- **Une économie productive freinée dans son développement par des problématiques entachant l'attractivité du territoire :**
  - **enclavement** => le territoire est pénalisé par l'absence de connexions ferroviaires et aéroportuaires directes avec les grandes métropoles nationales et européennes
  - **couverture numérique très haut débit insuffisante**
  - **image/vision du territoire et de ses perspectives de développement sous estimée par la population et par les entreprises locales** => frein aux initiatives, à la créativité, aux prises de risque, à l'ouverture vers l'extérieur, à la coopération, aux démarches de valorisation et de promotion
- **Un modèle de développement économique soutenu par une base publique relativement forte, questionné par les réformes territoriales récemment engagées, et un marché de l'emploi qualifié et spécialisé assez limité.**
- **Une économie de proximité affaiblie, notamment en milieu rural**
- **Un taux de pauvreté supérieur de 2 points** aux moyennes régionale et nationale
- **Un taux de chômage relativement élevé (14,2% en 2014 au sens de l'Insee, 12,5% en Nouvelle Aquitaine), qui augmente (+27% entre 2009 et 2014) et qui touche les plus jeunes**



# PRÉSENTATION **INTRODUCTIVE** DU TERRITOIRE

## Un territoire stratégique de Nouvelle-Aquitaine ... disposant d'atouts à fort potentiel de développement

### ■ Des potentiels économiques :

- **Présence d'entreprises "locomotives"**, pourvoyeuses d'emplois, positionnées sur des marchés internationaux, génératrices d'innovation : Legrand, Renault Trucks, Valéo, AREVA, Algade, Elringklinger, Freudenberg, Grocep...
- **Un potentiel d'innovation** très important, centré sur la technopole d'Ester, terreau de Start Up reconnues (céramiques industrielles, laser, biotechnologies, etc .....)
- **Existence d'un savoir faire prestigieux** dans différents secteurs artisanaux, ayant des débouchés nationaux et internationaux dans les **filières du luxe**, avec de nombreuses ayant le label "Entreprises du patrimoine vivant".
- **des filières/secteurs en croissance et en mutation**
  - => filière bois en rapport avec les préoccupations de maîtrise et d'efficacité énergétique et de développement des circuits courts
  - => agriculture & agroalimentaire du fait des évolutions des modes de consommation alimentaires des populations et de l'évolution démographique.
  - => Céramique en lien avec la recherche et développement notamment dans le secteur médical
  - => Services à la personne en raison notamment du vieillissement amorcé de la population locale.
- **Des activités touristiques en développement**
  - => Les aménités naturelles et environnementales du territoire favorisent la pratique d'activités sportives ou autres loisirs de pleine nature,
  - => forte densité de richesses patrimoniales, Limoges labellisée en 2008 "Villes et Pays d'art et d'histoire" et "Ville créative de l'Unesco", Indication Géographique Porcelaine en 2017,
  - => organisations d'événementiels culturels et sportifs de renommée nationale, générateurs de fréquentation touristique et de retombées économiques.







# PRÉSENTATION INTRODUCTIVE DU TERRITOIRE

## Un territoire stratégique de Nouvelle-Aquitaine ... disposant d'atouts à fort potentiel de développement

### ■ Un cadre et des conditions de vie de qualité

- des **milieux naturels et des paysages préservés et diversifiés**, marqués par les Monts d'Ambazac et une partie des monts de Blond ainsi que par les Vallées de la Vienne, de l'Aurence, de la Gartempe et du Taurion
- des **conditions satisfaisantes de circulation et d'accès aux services et infrastructures** du pôle urbain, favorisées par un réseau routier de proximité adapté et par la "taille humaine" de la ville de Limoges ;
- un **bon niveau en équipements structurants et en infrastructures supérieures** (Université, centre hospitalier, infrastructures culturelles et sportives...);
- une **offre de services marchands** (commerces, artisanat, prestations de soin, de loisirs...) **et non marchands** (crèches, ALSH, écoles, EPHAD, écoles de musique, bibliothèques, administrations...) **accessible et adaptée** aux besoins ;
- un **tissu associatif** dynamique proposant un panel diversifié d'activités de loisirs et de solidarité ;
- un **marché de l'immobilier accessible** et **des dispositions d'accès à la propriété favorables** (fiscalité, coût du m<sup>2</sup>).





-II-

Un territoire générateur  
d'emplois sur l'unité urbaine de  
Limoges,

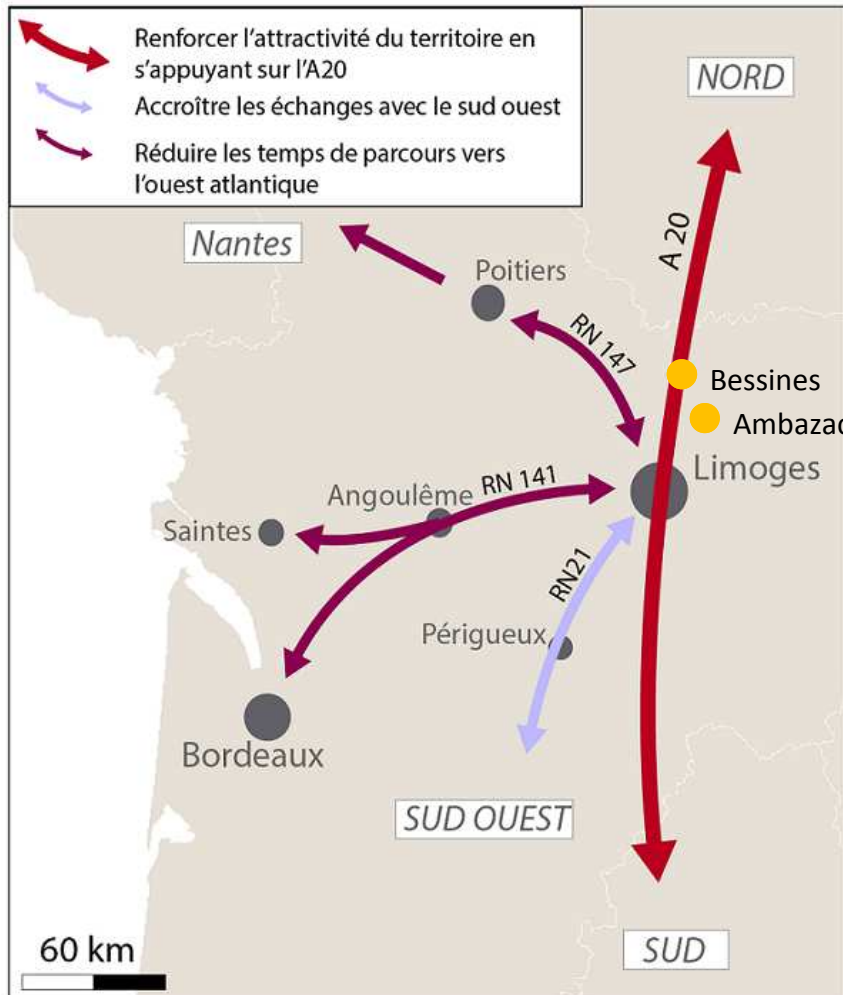
Un territoire au fonctionnement  
résidentiel affirmé



# FONCTIONNEMENT DU TERRITOIRE

Une accessibilité externe toute relative, plutôt vers le nord et le sud

Un réseau routier à parfaire, notamment vers l'Ouest



Un système ferroviaire non connecté au réseau Grande Vitesse



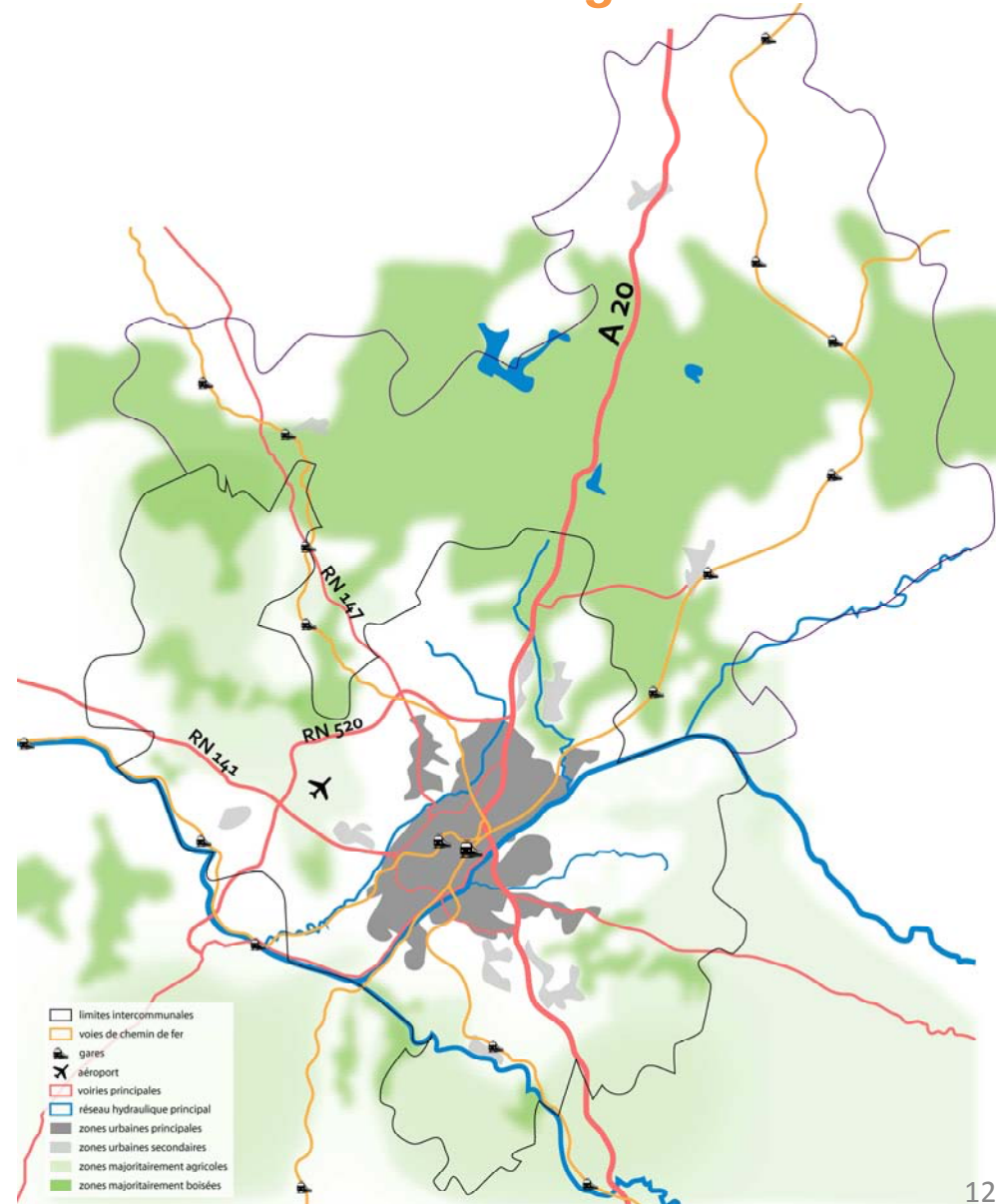
Seulement 10 % des 300000 pax sur les lignes intérieures

# FONCTIONNEMENT DU TERRITOIRE

## Des réseaux de communication générateurs de flux



- ✓ A20 du nord au sud
- ✓ RN 141, RN 147, RN520
- ✓ Un réseau d'axes secondaires conséquent
- ✓ Mais pas de réseau routier satisfaisant pour les déplacements transversaux
- ✓ Des aires de co-voiturage bien réparties
- ✓ Une douzaine de gares TER
- ✓ Réseau TCL et ex-RDTHV et Moovh et ProxiMoohv

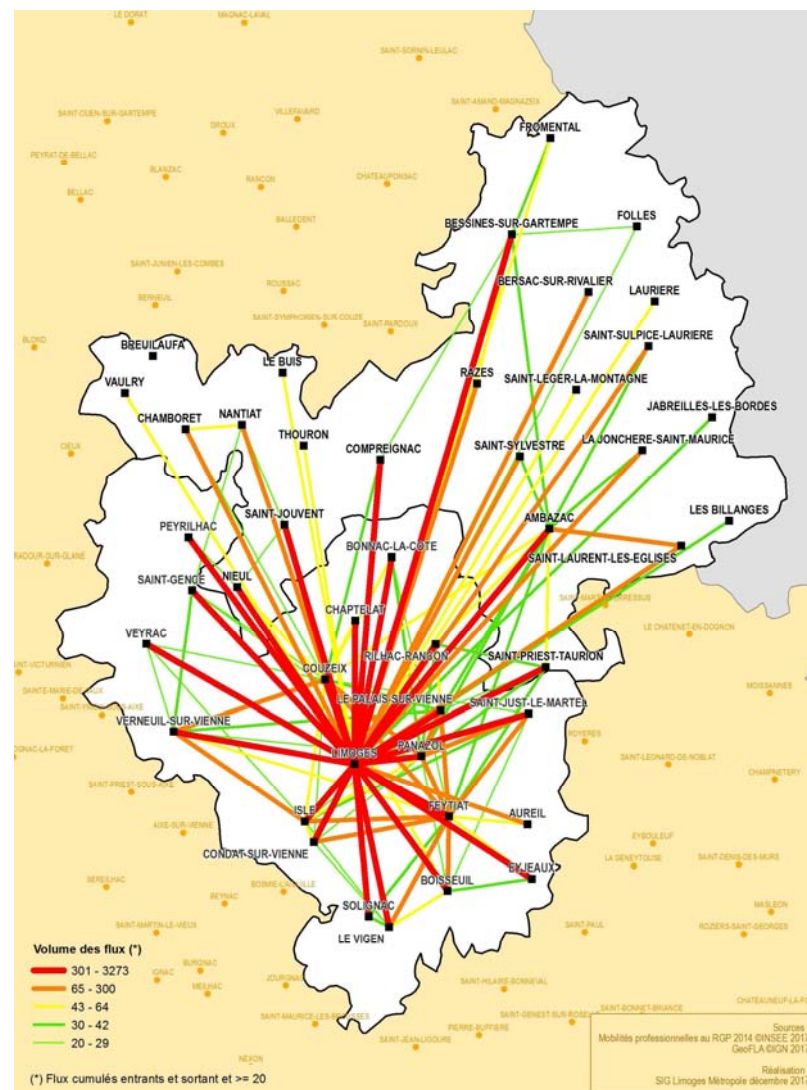


# FONCTIONNEMENT DU TERRITOIRE



- ✓ Une polarisation très forte sur Limoges, mais aussi Feytiat, Panazol, Couzeix, Isle, et plus faiblement sur Ambazac ou Bessines ...
- ✓ .... pour travailler, mais aussi pour étudier !
- ✓ 65 000 actifs changent de commune tous les jours pour travailler
- ✓ 60 000 voyages/jours sur le réseau TCL, 15 millions de voyages par an en urbain (TCL),
- ✓ 1,2 millions de voyage par an sur les lignes TER

Cf Annexe pour les données complémentaires.

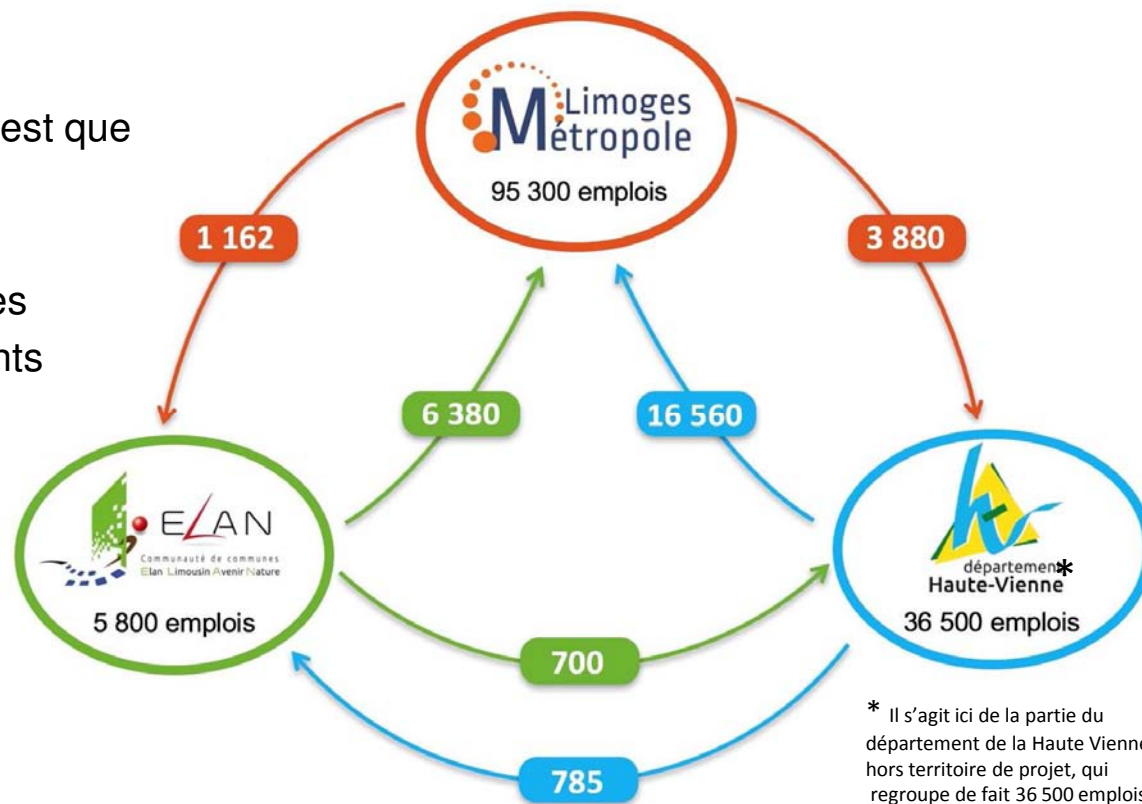


# FONCTIONNEMENT DU TERRITOIRE



Migrations alternantes entre la CALM/Elan et le reste du département de la Haute Vienne

- la part modale du Transport Collectif n'est que de 10%
- Peu d'alternative à la voiture hors zones urbaines, notamment pour déplacements transversaux
- un réseau urbain facilement saturé
- une intermodalité à construire, à toutes les échelles, et une multimodalité à renforcer
- un réseau urbain TC à renforcer et moderniser



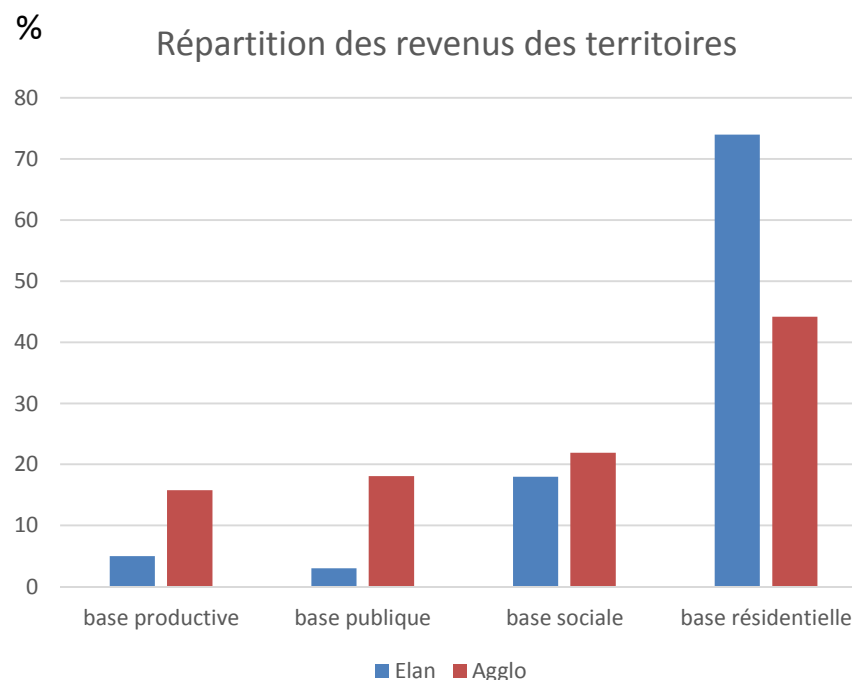
## FONCTIONNEMENT DU TERRITOIRE



### Des mobilités qui reflètent et induisent le fonctionnement socio-économique du territoire de type public / social / dortoir

L'analyse de la répartition des revenus perçus sur le territoire met en évidence :

- une part importante de revenus de redistribution
- une base publique relativement forte
- la faiblesse relative des revenus issus de l'appareil productif exportateur
- la part dominante des revenus "résidentiels" : "naveteurs" et retraités, notamment hors des pôles d'emploi.



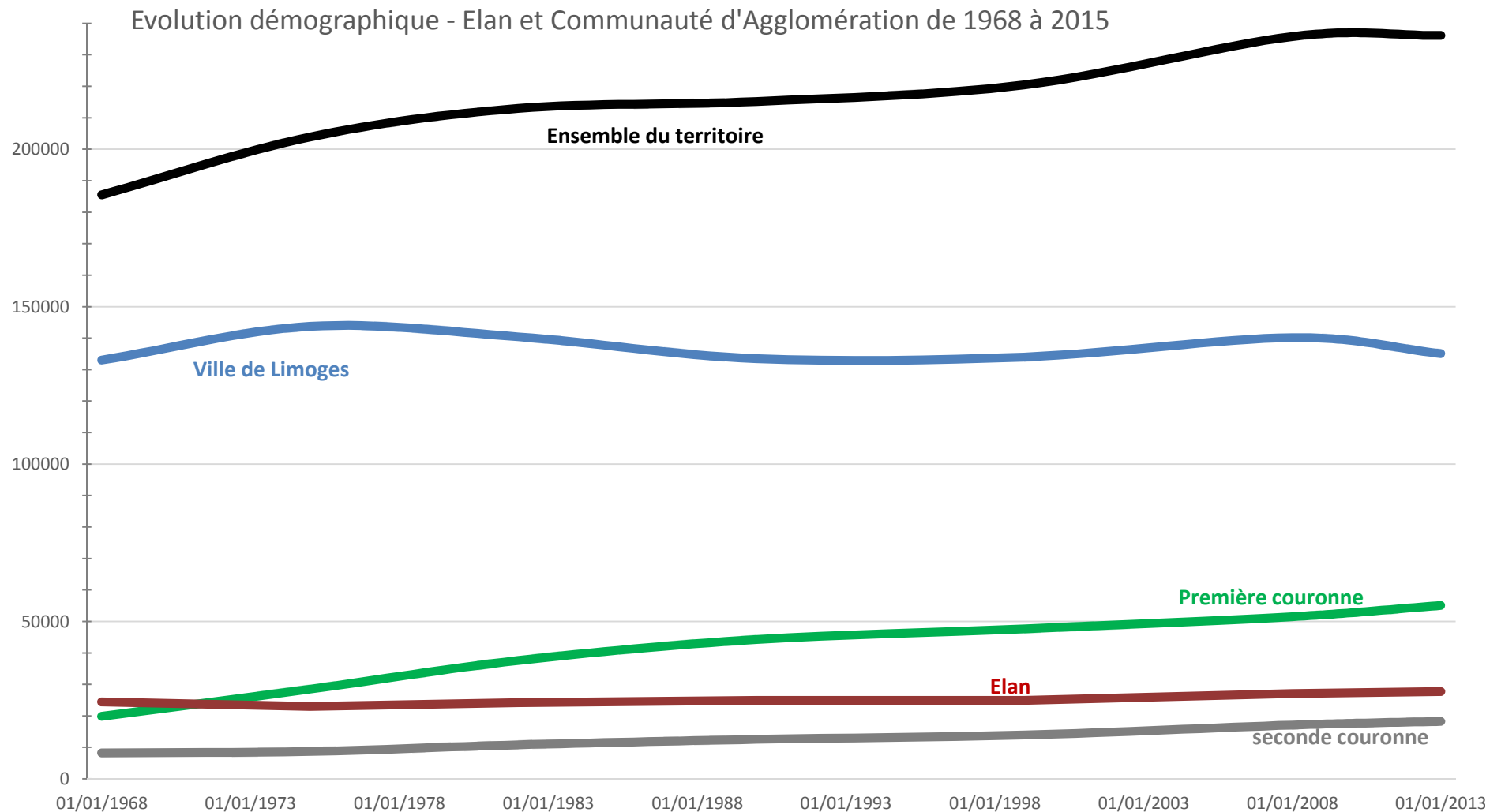
- **Deux modèles de développement cohabitent :**  
moteur public/social (pôle urbain) et moteur social/dortoir (zone rurale)
- hors pôle urbain, les revenus captés sont peu réinjectés sur le territoire et **ne nourrissent pas l'économie de proximité** (évasion commerciale, carence de services, etc ...)



## FONCTIONNEMENT DU TERRITOIRE

### Des modèles de développement que reflètent les évolutions démographiques et la structure de la population

Des évolutions distinctes selon les territoires, et un fléchissement récent.







## FONCTIONNEMENT DU TERRITOIRE

### Des modèles de développement que reflètent les évolutions démographiques et la structure de la population

→ Une inflexion démographique sensible ces dernières années : la croissance de l'espace rural ne compense plus la baisse du pôle urbain.

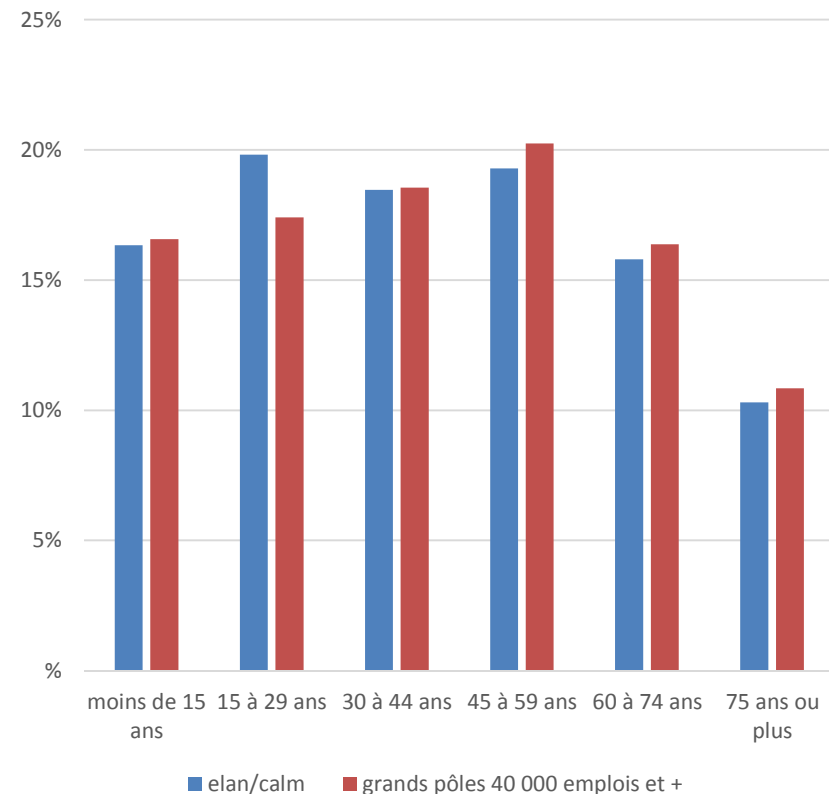
Le moteur classique s'essouffle :

- retournement fort du solde migratoire sur le pôle urbain mais maintien d'un solde naturel positif. C'est l'inverse pour le rural.

→ Mais une structure par âge globalement jeune !!!

- un peuplement extrêmement discriminé sur le territoire, avec une pyramide des âges très différente entre pôle urbain et franges rurales.

Structure par âge en 2013.





## FONCTIONNEMENT DU TERRITOIRE

### Une structure sociale marquée par des disparités

En matière de niveau de revenu de la population du territoire, des disparités apparaissent entre l'espace urbain et le rural.

En effet, la part des ménages imposés sur Limoges Métropole (58%) est supérieure à celle d'ELAN (54%) et de la Région (55%).

En revanche, le taux de pauvreté sur Limoges Métropole (15,9%) est bien plus important que celui d'ELAN (10,4%) et de la Région (13,5%).

Ces données supposent **des inégalités sociales plus fortes sur Limoges Métropole que sur ELAN.**

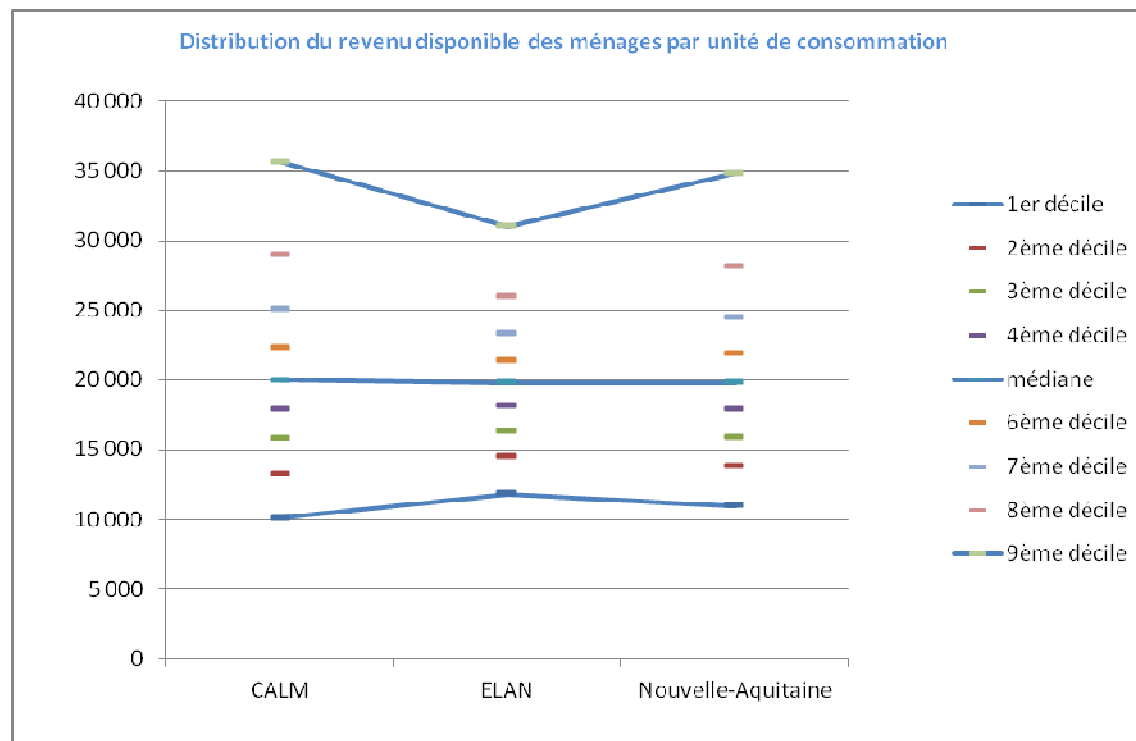
Cette analyse se confirme au regard de la distribution du revenu disponible des ménages par unité de consommation.

En effet, le revenu des catégories les plus aisées (9<sup>ème</sup> décile) est nettement supérieur sur Limoges Métropole que sur ELAN; supérieur également à la moyenne régionale dans une moindre mesure. En d'autres termes, les riches apparaissent plus riches sur Limoges Métropole que sur ELAN et qu'en Nouvelle Aquitaine en moyenne.

A l'inverse, le revenu des classes modestes (4 premiers déciles) sont nettement inférieurs sur Limoges Métropole que sur ELAN et qu'en Nouvelle-Aquitaine.

	Part des ménages imposés	Taux de pauvreté	Revenu médian
Limoges Métropole	58,2%	15,9%	20 240 €
ELAN	53,8%	10,4%	19 729 €
Haute-Vienne	54,3%	15,2%	19 450 €
Nouvelle-Aquitaine	54,7%	13,5%	19 809 €

CGEC 2016 – IGN GéoFla / sources : Insee, RP 2013



Sources : INSEE, Filosofi 2013



## FONCTIONNEMENT DU TERRITOIRE

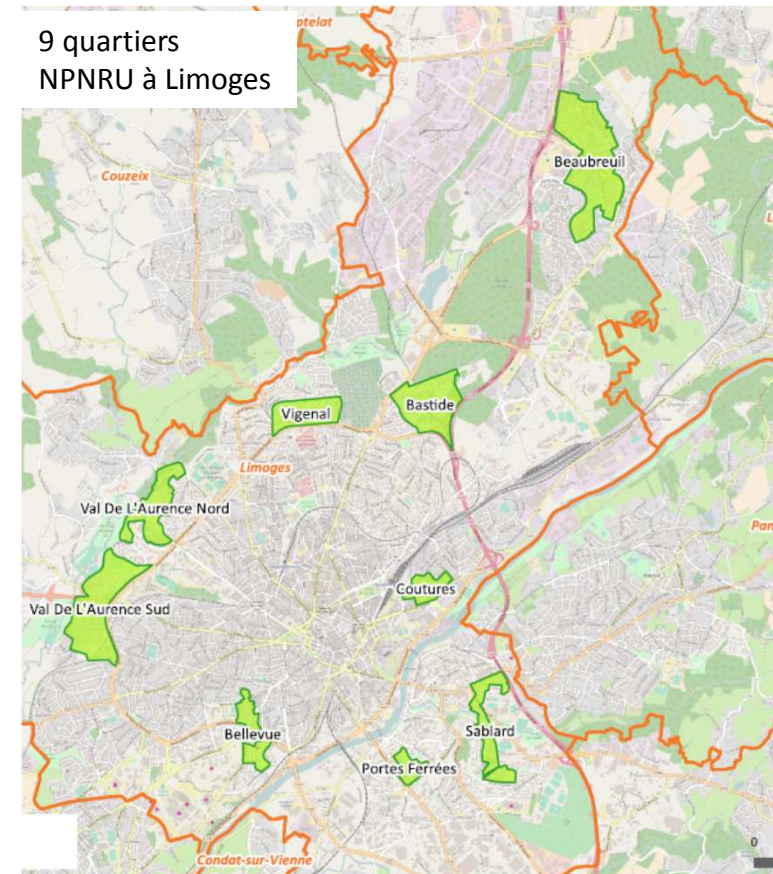
### Un territoire dans le territoire : l'ensemble des quartiers relevant de la Politique de la ville

25 000 habitants dans **9 quartiers "identifiés"** au niveau national comme relevant d'une politique spécifique (politique de la Ville)

En 2014, le taux de pauvreté de Limoges Métropole (15,9%) est supérieur à la moyenne nationale (13,5%) et à celui de la Nouvelle-Aquitaine (13,5), avec 21,6% à Limoges.

Au sein de ces quartiers se concentrent un grand nombre de fragilités sociales, pour une population globalement jeune.

C'est une axe essentiel des politiques publiques à mener, de l'insertion professionnelle à la requalification des quartiers.





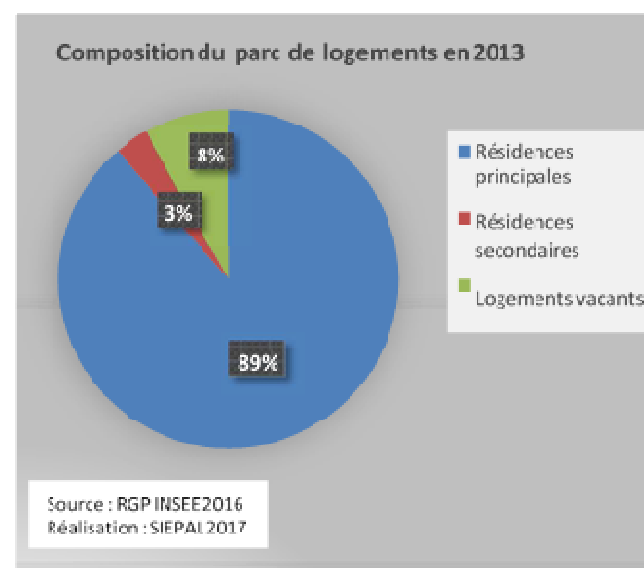
## FONCTIONNEMENT DU TERRITOIRE

### Des évolutions démographiques contribuant à la dynamique de l'habitat, aujourd'hui à retrouver

Les communautés d'ELAN et Limoges Métropole regroupent 130 000 logements, répartis à parts égales entre logements collectifs et individuels, avec une petite majorité de propriétaires. La lutte contre la vacance, qui est passée de 5,8% à 8% en 5 ans, est un enjeu fort du territoire, notamment pour la ville de Limoges (9% de vacance)

Le marché du locatif social est dit détendu, avec 2,3 demandes par attribution (1,8 hors mutation) et une forte vacance, essentiellement concentrée sur la ville centre (9% de vacance à Limoges).

La croissance du parc de logements entre 2000 et 2016 s'est ralentie : la crise de 2008 a lourdement frappé le secteur de la construction de même que les impacts des normes de construction, le nombre de logements commencés passe de 1750 entre 2000 et 2007 à 785 entre 2008 et 2016. Toutefois, le marché repart à la hausse depuis 2016, mais les besoins sont très forts en termes de rénovations, notamment énergétique. La production de logements est portée par les périphéries et par l'accession à la propriété : les 2/3 des logements se réalisent sur les couronnes de Limoges depuis 2009 et 6 logements sur 10 sont produits en individuel pur.





## FONCTIONNEMENT DU TERRITOIRE

### Une population active en baisse

Sources : INSEE, RP2014

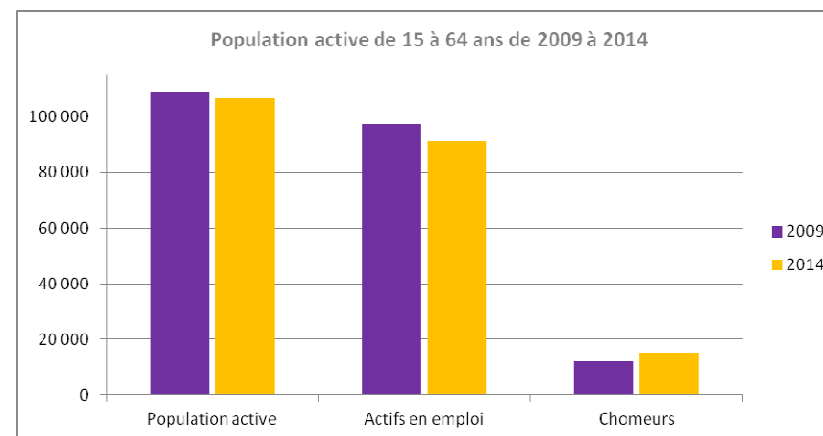
**Le territoire compte 106 570 actifs**, composant 45% de la population totale du territoire (situation comparable à la moyenne régionale).

La population active du territoire baisse (-2% entre 2009 et 2014) alors qu'elle augmente en Nouvelle-Aquitaine (+3,6% sur la même période). Cette inflexion touche toutes les catégories socioprofessionnelles, notamment les ouvriers (-6%) et les professions intermédiaires (-3%) mais épargne les artisans, commerçants et chefs d'entreprises (+4,5%).

**85,5% des actifs occupent un emploi** (-6% entre 2009 et 2014), en très grande majorité dans le tertiaire et sur tout le territoire.

Près de 90% d'entre eux occupent un emploi salarié, 77% un emploi stable (en CDI ou titulaire de la fonction publique) et 11% un emploi précaire (CDD, intérim, emplois aidés).

Notons que les emplois précaires et les temps partiels concernent d'avantage les femmes.



Sources : INSEE, RP2009 & 2014

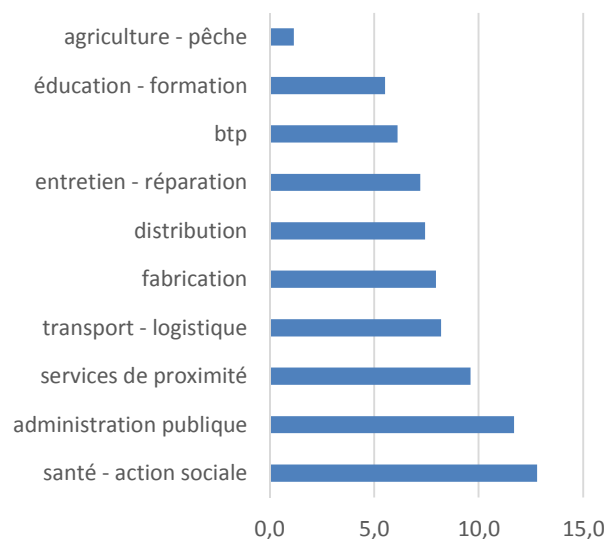
**14% des actifs sont au chômage** (+27% depuis 2009) contre 12,5% en Nouvelle-Aquitaine. Globalement, il est dénombré un peu moins de femmes que d'hommes parmi les demandeurs d'emploi. 24,5% des chômeurs ont moins de 25 ans et près de 9 % ont plus de 55 ans.

## ANNEXE 5

### Emploi : une économie dominée par la sphère présentielle (modèle de développement : public-social-dortoir-retraité)



Répartition fonctionnelle de l'emploi



La part de la sphère présentielle dans l'emploi total est ainsi passée de 58,7% à 73,4% de 1975 à 2013, contre 51,5% à 67,3% en Nouvelle-Aquitaine.

L'emploi public y tient une grande place, puisqu'il représente 30% des actifs résidants sur le territoire, contre 23,3% des actifs qui travaillent dans la sphère productive.

Alors que le nombre d'emplois au sein de la sphère présentielle n'a pas cessé de progresser de 1975 à 2013 augmentant de 43,6% en moyenne pour atteindre 23 719 personnes, celui de la sphère productive est en très nette diminution: -9 975 personnes soit une baisse moyenne de 26,1%. A noter que cette diminution importante de la sphère productive est très supérieure aux territoires de comparaison (Grands pôles 40 000 emplois et plus et Nouvelle-Aquitaine, respectivement -5,7% et -14,3%), qui par contre affichent des progressions plus importantes dans le domaine de la sphère présentielle (+66,7% et +65,9%).

Si le territoire voit la totalité de ses pertes d'emploi dans la sphère productive compensée par les gains de la sphère présentielle, la forte diminution de la sphère productive signifie une **désindustrialisation importante**. Or cette structure économique induit moins de dynamisme. En l'absence d'une impulsion résolue pour créer les conditions de croissance de l'économie productive au sein et hors des limites de l'agglomération, le territoire risque de produire un nombre insuffisant d'emplois pour maintenir son attractivité résidentielle comme sa population (une perte de population qui entraînerait mécaniquement une érosion du socle présentiel) et créer des tensions concurrentielles fortes sur l'accès à l'emploi au détriment de la frange de la population la moins qualifiée.



## FONCTIONNEMENT DU TERRITOIRE

### Commerce-artisanat : un tissu dominé par les secteurs des services et du commerce et par les TPE

**9700 entreprises** inscrites au Registre du Commerce et des Sociétés et au Registre des Métiers (données extraites en juillet 2017) sont implantées sur le territoire, dont près de 90% sur Limoges Métropole.

Les  $\frac{3}{4}$  d'entre elles émanent du secteur tertiaire avec une **représentation marquée des services (36%) puis du commerce (29%)**. Notons également, l'importance du secteur du BTP sur ELAN à l'échelle de son territoire (25%).

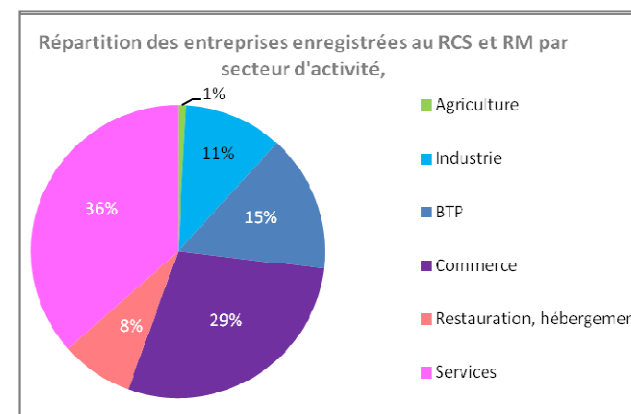
Parmi les établissements de services, ce sont les activités de services financiers, de conseil en gestion et autres services personnels qui prédominent.

Il est observé de **véritables difficultés dans le maintien de l'offre commerciale** sur les espaces ruraux et périurbains du territoire, en conséquence d'une combinaison de faits : concurrence grandissante des zones commerciales en périphérie de Limoges, cumulée à celle des grandes surfaces, des loyers relativement élevés allongeant les retours sur investissement et des financements bancaires difficiles à obtenir.

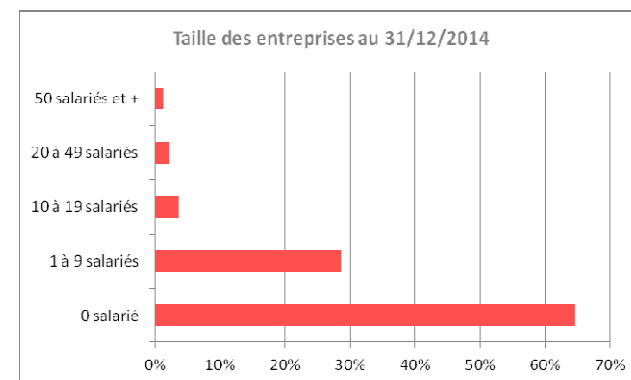
Notons que sur les 44 communes du territoire, 3 ne disposent d'aucune activité commerciale (Jabreilles les Bordes, Le Buis, Saint-Sylvestre).

Le tissu économique du territoire se caractérise par **une part importante de TPE** puisque plus de 90% des entreprises locales comptent moins de 9 salariés. Plus particulièrement, notons la **part très importante des entreprises n'ayant aucun salarié (64%)**.

Les structures de plus de 10 salariés représentent 7% des entreprises du territoire.



Sources : RCS et RM, juillet 2017



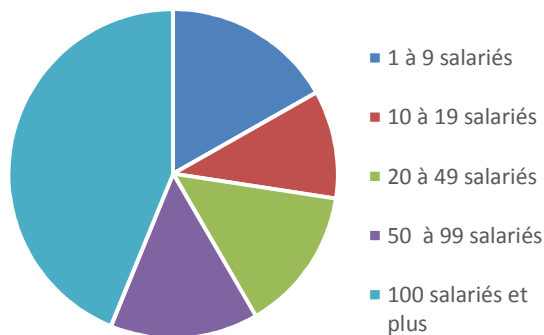
Sources : INSEE, CLAP



## Emploi : un taux de spécialisation sectorielle fort

### L'emploi concentré sur un nombre réduit de secteurs d'activités compétitifs

Répartition de l'emploi par taille d'établissement



- Le secteur de l'Imprimerie (40 établissements pour 965 emplois)
- Le secteur de la fabrication d'équipements électriques (12 établissements pour 1 770 emplois), secteur porté par l'entreprise Legrand (1 500 emplois)
- La fabrication d'autres produits minéraux non métalliques (35 établissements pour 1 130 emplois) dans lequel figure notamment la céramique (une vingtaine d'établissements et 650 emplois)
- L'industrie textile (24 établissements pour 550 emplois) avec notamment la fabrication de vêtements et de chaussures (à l'appui des fleurons Smuggler et Weston)
- L'automobile (Valéo, Renault Trucks, Texelis, Meillor, Steva, Freudenberg, Elringklinger)
- L'agroalimentaire (Madrang, Plainemaison, Somafer)
- Industries extractive (carrières Ambazac, Condat, Areva, Algade)
- Services à la personne (CHU, Ephad)

### Mais des secteurs fragiles (hormis le textile qui résiste avec une baisse limitée à 5%)

Des pertes très importantes dans la fabrication de matériels électriques (suppression de 520 emplois), dans l'agro-alimentaire (-31% soit une perte de 500 emplois), dans l'imprimerie (-25%, soit une perte de 328 emplois), dans la fabrication d'autres produits minéraux non métalliques (-17%, soit une perte de 232 emplois). Seul le secteur de la production et distribution d'énergie est en croissance: +20% (soit un gain de 139 emplois).





## FONCTIONNEMENT DU TERRITOIRE

### Des fins d'activité à anticiper

**La moyenne d'âge des chefs d'entreprise du territoire est relativement élevée** (47 ans sur Limoges Métropole et 48 ans sur ELAN).

C'est dans les secteurs du commerce, transport et de l'hébergement, restauration que la moyenne d'âge est la plus élevée.

Notons également que **26% des chefs d'entreprises locales a plus de 55 ans** (27% en Haute-Vienne), notamment dans les secteurs des services puis du commerce, transports.

Moyenne d'âge des chefs d'entreprises	Agriculture	Industrie	BTP	Commerce, transport et auto	Hébergement, restauration	services	Moyenne totale
Limoges Métropole	38	47	46	48	48	47	47
ELAN	41	46	46	49	50	47	48
Nombre d'entreprises dont le chef d'entreprise a + de 55 ans	Agriculture	Industrie	BTP	Commerce, transport et auto	Hébergement, restauration	services	Total
Limoges Métropole	11	285	245	685	168	908	2 302
ELAN	5	41	47	64	30	71	258

Sources : IRCM et RM, juillet 2017

Il est constaté un manque d'anticipation de la part de certains chefs d'entreprises quant à leur cessation d'activité. Cette situation pourrait être préjudiciable pour l'offre de proximité si la transmission de ces activités ne se réalise pas ou se réalise dans de mauvaises conditions.

En 2015, selon l'Insee, **1 284 créations d'entreprises ont été dénombrées sur le territoire** (activités marchandes hors agriculture). Ces créations se sont produites majoritairement dans les secteurs des services (52%) puis du commerce (31,6%). Globalement, depuis 2013, l'évolution annuelle des créations d'entreprise sur le territoire a tendance à diminuer, et plus inquiétant, le taux de survie qui était nettement supérieur aux moyennes régionales tend à la rejoindre,



## FONCTIONNEMENT DU TERRITOIRE

### Une agriculture vulnérable

Le secteur agricole présent sur le territoire se composait, au dernier recensement de 2010, de **800 exploitations** : 49% sur ELAN et 51% sur Limoges Métropole.

**Leur nombre baisse de manière importante depuis plusieurs décennies** (-31% entre 2000 et 2010); tendance bien supérieure à celle de Nouvelle-Aquitaine (-24,5% sur la même période).

Le tissu agricole est majoritairement composé d'**exploitations individuelles** (78% contre 71% en Nouvelle-Aquitaine) pour seulement 7% de GAEC (5,5% en Nouvelle-Aquitaine).

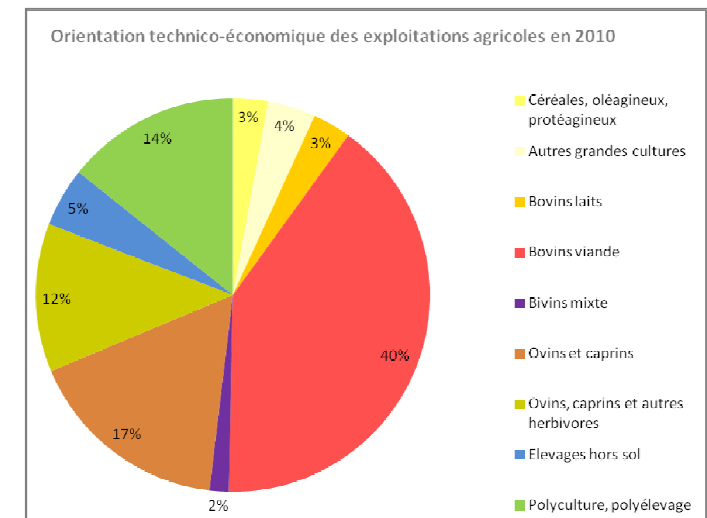
S'agissant de la SAU, elle s'étendait en 2010 sur **40 026 ha** (50,8% sur ELAN et 49,2% sur Limoges Métropole). En 10ans, elle a baissé de 8,7% (-3,7% en Nouvelle-Aquitaine), notamment sur Limoges Métropole ; ce au profit des espaces urbanisés et forestiers. Cette diminution touche principalement les surfaces en herbe. Ces évolutions induisent des impacts non négligeables sur le paysage local.

**La SAU moyenne par exploitation tend à augmenter.** En 2010, elle était **50 ha**, contre 37,8 ha en 2000, ce qui est un peu moins que la moyenne départementale (60,5 ha) mais beaucoup plus que la moyenne régionale (47,3 ha).

Les productions agricoles du territoire sont majoritairement orientées vers l'**élevage de bovins viande** puis d'**ovins-caprins** ; d'où la présence de bocages, éléments constitutifs du paysage local.

Les productions spécifiques (maraîchage, horticulture par exemple), l'agriculture biologique et plus globalement les démarches de diversification, sont peu développées malgré la présence d'opportunités (bassin de consommation) et l'existence de démarches de plus en plus visibles (marché de producteurs de pays, AMAP). Notons que la nature des sols (milieux tourbeux, zones humides, sols pauvres) du territoire n'est pas propice à certaines activités agricoles (comme les cultures céréalières...), freinant de fait la diversification des productions agricoles locales.

Notons également que **l'âge des chefs d'exploitation est relativement élevé** : 57% d'entre eux a plus de 50 ans et seulement 17% a moins de 40 ans. La reprise de ces exploitations constitue donc un enjeu important pour maintenir une agriculture de proximité nécessaire pour l'économie, l'écologie et la gestion des paysages.





## FONCTIONNEMENT DU TERRITOIRE

### Une filière bois à développer

Malgré l'étendue de son massif forestier (50 300 ha) pour l'essentiel concentré sur les Monts d'Ambazac (2/3 du massif), et son important taux de boisement (46% contre 38 en Nouvelle aquitaine), le territoire ne compte **que 430 entreprises issues de la filière bois**, soit 2% du stock d'entreprises locales pour seulement **857 ETP**.

Les PME issues du secteur du bâtiment sont majoritairement représentées (charpente, menuiserie, construction bois).

En revanche, le territoire ne compte que seulement deux scieries de petite capacité, aucune entreprise de trituration et un nombre restreint de TPE dans le secteur de l'ameublement

Plusieurs entreprises proches ont cependant une influence importante sur les forêts du territoire : la coopérative forestière Alliance Forêt Bois est le plus important exploitant du territoire. La présence de la papetterie International Paper à Saillat et de sa filiale d'exploitation Comptoir des Bois de Brive est également un élément significatif sur les dynamiques forestières locales.

**Le massif forestier est composé de feuillus pour ses 2/3.** Les résineux couvrent le 1/3 restant de la surface boisée et sont plutôt localisés sur les reliefs. Tous les résineux ont été introduits par plantation sur le territoire.  
**91% du foncier forestier est privé** (75% au niveau national).

**La surface moyenne de la parcelle privée est de 0,28 hectares.** Le morcellement important de la propriété privée en France est général et est dû au mode de succession français. Il n'est pas plus présent en Limousin qu'ailleurs. Ce morcellement implique souvent **une sylviculture peu dynamique**.

Les effets du morcellement peuvent être atténués par le regroupement des propriétaires. Sur le territoire, une dynamique de regroupement des propriétaires existe par de nombreux moyens : coopératives forestières, groupements forestiers, l'Association pour un Développement Équilibré de la forêt en Limousin (ADELI), Groupement de Développement Forestier (GDF) « Monts de Blonds et d'Ambazac », ...

2/3 des propriétaires forestiers habitent à moins de 50 km de leur forêt, selon une enquête sur le Limousin du CRPF. La localisation doit être à peu près la même en ce qui concerne les propriétaires du territoire de la CFT.



-III-

Un territoire doté d'aménités fortes,  
d'atouts indéniables  
à valoriser et à renforcer  
au service de l'emploi  
et de l'image du territoire.



### Des atouts reconnus pour le développement économique... mais peu popularisés

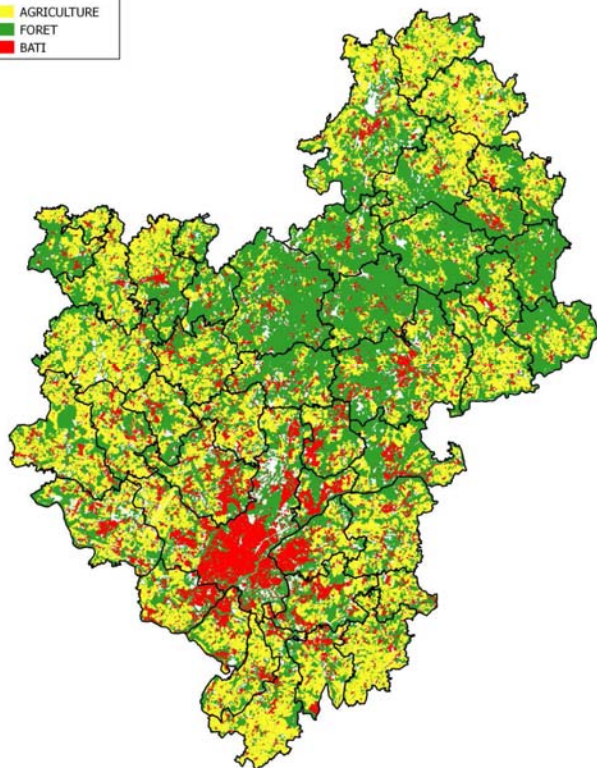
- ✓ **Un cadre de vie attractif et des conditions de vie abordables**, même avec un niveau de vie moins élevé qu'ailleurs.
- ✓ **Des possibilités d'emplois** pour les actifs du territoire et ceux des territoires avoisinants, principalement dans le tertiaire.
- ✓ **Plusieurs filières d'excellence**, mais employant peu de personnel et donc insuffisamment reconnues (en termes de chiffre et en termes d'image).
- ✓ Un taux de survie des entreprises supérieur à la moyenne nationale.
- ✓ **L'enseignement supérieur : un levier de rayonnement métropolitain très attractif** pour les étudiants hors territoire, proposant localement des formations dans tous les domaines et formant de nombreux doctorants.
- ✓ Un réel potentiel touristique, à développer davantage.
- ✓ Le territoire se trouve dans **une logique de capacité foncière importante** et doit donc se focaliser sur **la stimulation de la demande des entreprises** afin d'optimiser la consommation foncière.
- ✓ **De réels potentiels économiques, mais qui doivent s'affirmer davantage.**



# MOTEURS ET POTENTIEL DE DÉVELOPPEMENT

## Des aménités naturelles, source d'attractivité

Légende  
UTILISATION DU SOL  
AGRICULTURE  
FORET  
BATI



### Un cadre paysager remarquable

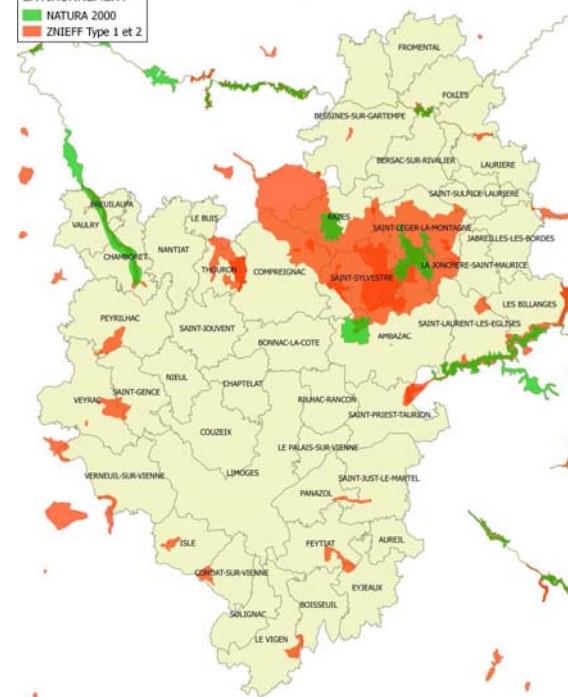
- L'agriculture extensive en plaine est basée sur l'élevage. Elle a façonné un paysage de prairie et de bocage.
- La forêt, omniprésente sur les reliefs, est jeune et majoritairement issue de la déprise agricole.

### L'eau, une richesse territoriale

Le territoire est maillé de zones humides et de rivières (vallées de la Gartempe, du Taurion et de la Vienne, tourbières de Mallety et des Dauges, étangs, lac de St Pardoux etc.)

La qualité écologique des cours d'eaux est bonne pour 50% d'entre eux, elle s'améliore après plusieurs décennies de dégradation. Le retour de certaines espèces emblématiques dans les rivières locales en est la preuve (loutre et saumon par exemple).

Légende  
ENVIRONNEMENT  
NATURA 2000  
ZNIEFF Type 1 et 2



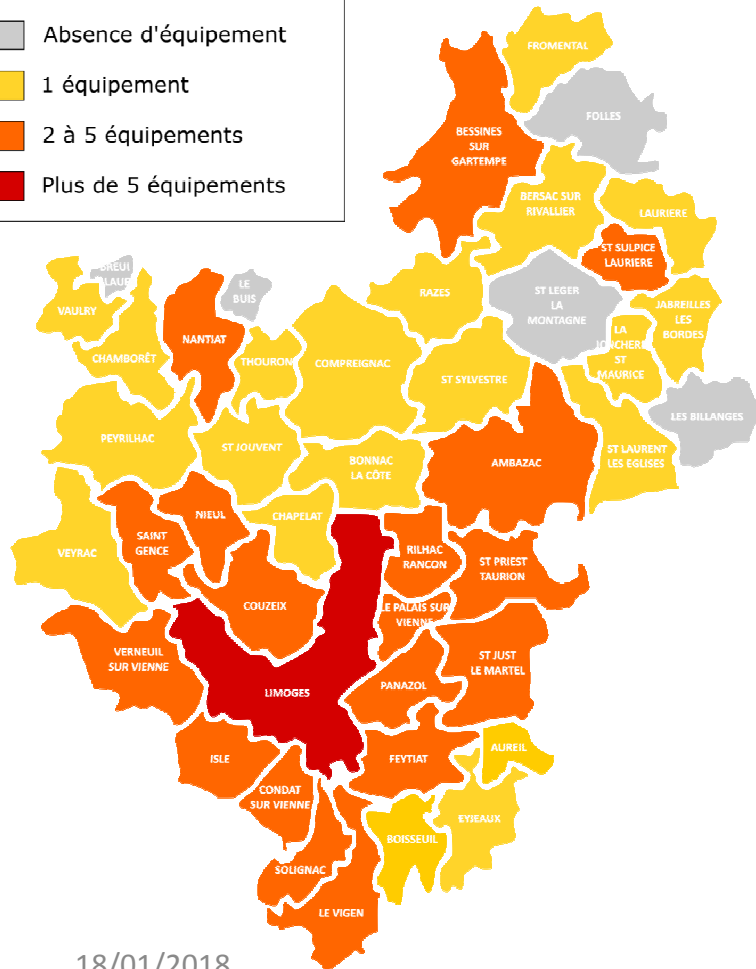
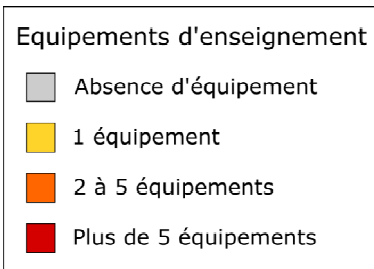
### Un patrimoine naturel riche

La trame aquatique et humide est très dense et abrite une faune et une flore parfois menacées (sonneur à ventre jaune, papillon miroir, saumon atlantique, oiseaux des marais, chiroptères etc.), Le réseau de périmètre de protection Natura 2000 (4 ZSC) et de ZNIEFF (28 de type I et 6 de type II) englobe les sites naturels emblématiques.



# MOTEURS ET POTENTIEL DE DÉVELOPPEMENT

## Un territoire plutôt bien équipé ... mais des carences sur le haut débit



Globalement le territoire dispose d'un maillage satisfaisant en services et équipements

### Des services d'enseignements concentrés

- Les établissements d'enseignements et d'accueil d'enfants sont concentrés dans les pôles urbains et les principaux pôles relais du territoire (Ambazac, Bessines-sur-Gartempe & Nantiat)
- L'université de Limoges accueille 14 000 étudiants et comporte 5 facultés, 5 instituts plusieurs écoles d'ingénieur. Elle constitue un pôle universitaire majeur en Nouvelle-Aquitaine.

### Des services de santé satisfaisants...

- Le pôle santé de Limoges est primordial pour l'accès aux soins du territoire (CHU et cliniques regroupant de nombreux spécialistes).
- Les villes d'Ambazac et de Bessines-sur-Gartempe présentent également un bon niveau de services rayonnant sur les communes voisines.
- L'accès aux soins est moins bon dans les communes frontalières de la Creuse qui présentent une mortalité légèrement supérieure aux pôles urbains et péri-urbains.

### ...mais un risque à court terme pour l'accès aux soins

- Le vieillissement des professionnels de santé est à anticiper pour éviter une dégradation de la qualité de l'offre actuelle et de son accessibilité ; le vieillissement de la population générera une augmentation des besoins.

### Une couverture Haut Débit à parfaire ...

- Avec quelques zones blanches, mais surtout un accès au THD encore très minoritaire



# MOTEURS ET POTENTIEL DE DÉVELOPPEMENT

## Une dynamique culturelle et sportive importante

### Des festivals à la renommée grandissante générant une fréquentation source d'image et d'identité

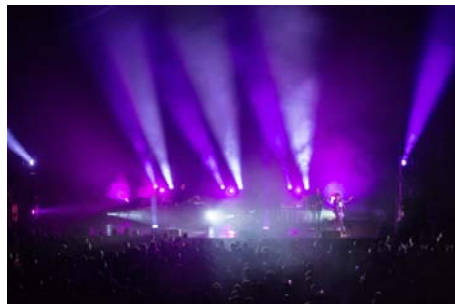
- ↳ Urbaka / Urban Empire / Bandafolies / Buis Blues Festival / Eclat d'Email / Festival International du dessin de presse / Festival International des Francophonies / Frairie des petits ventres / 1001 Notes / Graines de Rue / Veyracomusies ...



### Une bonne répartition de salles de spectacles et autres équipements culturels

- ↳ Zénith / Opéra-théâtre de Limoges / Espace Noriac / Théâtre de l'Union / Théâtre de la Passerelle / centres socio-culturels / Centre John Lennon / Bibliothèque Francophone Multimédia / Complexes Cinéma Grand Ecran & Lido / Conservatoire...

... offre complétée par un ensemble d'équipements culturels performants dans les communes périphériques de Limoges et les pôles structurants



### Des équipements sportifs à fort rayonnement régional

- ↳ Centres aquatiques Aquapolis et piscine départementale de St Pardoux / patinoire municipale de Limoges / vélodrome à Bonnac la Côte / complexe sportif de Beaublanc / domaine de Muret à Ambazac.





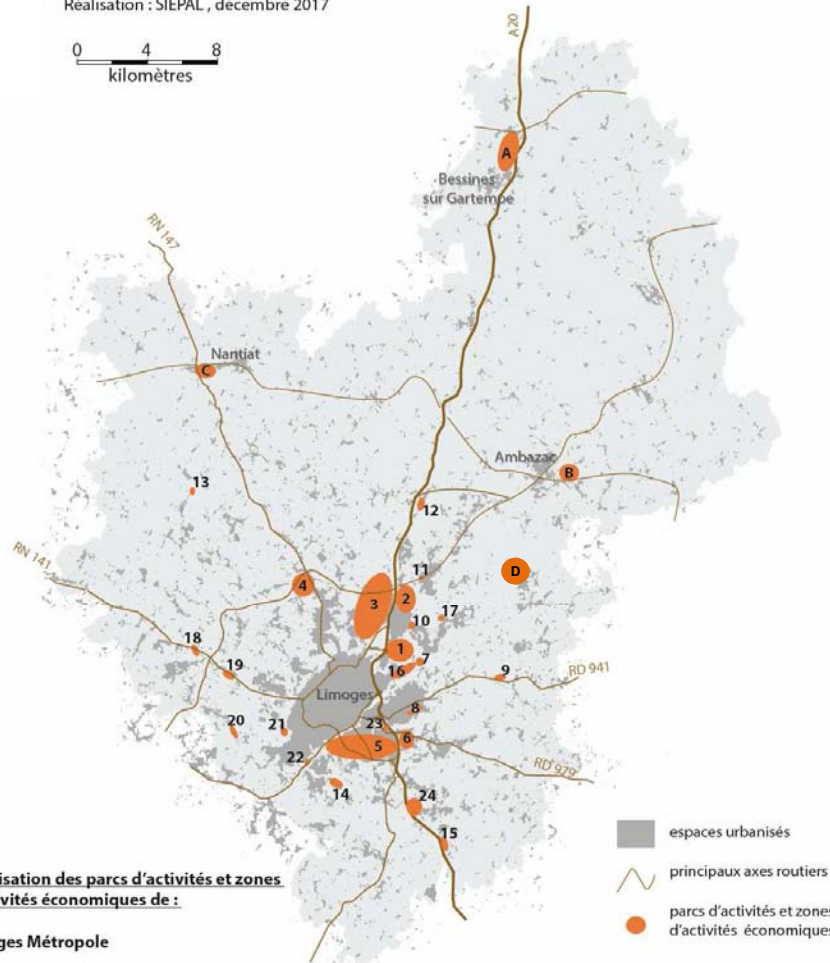


# MOTEURS ET POTENTIEL DE DÉVELOPPEMENT

## Les parcs d'activités du territoire de projet (Limoges Métropole et ELAN)

Réalisation : SIEPAL, décembre 2017

0 4 8  
kilomètres



### Localisation des parcs d'activités et zones d'activités économiques de :

#### Limoges Métropole

- 1 - Technopole d'ESTER
- 2 - Parc d'activités de la Grande Pièce
- 3 - Zone Nord 1-2-3
- 4 - Parc d'activités Océalim
- 5 - Parc d'activités Limoges Sud
- 6 - Ponteix
- 7 - Maisons Rouges (Le Palais sur Vienne)
- 8 - Nadaud et Cot (Panazol)
- 9 - Petit Bonnefond (St Just le Martel)
- 10 - Chatenet (Le Palais sur Vienne)
- 11 - Bische et Jean Monet (Rilhac Rancon)
- 12 - Maison Rouge (Bonnac la Côte)
- 13 - Acqueduc (Peyrilhac)
- 14 - Jean Monnet (Condat sur Vienne)
- 15 - la Plaine (Boisseuil)
- 16 - Route du Palais et du Prouet (Le Palais)
- 17 - CGEP (Le Palais)

- 18 - Tranchepe / Les Coreix et 4 vents / Les Betouilles (Verneuil sur Vienne)
- 19 - Le Verdoyer et le Breuil (Verneuil sur Vienne)
- 20 - Mallevalie et Mas des Landes (Isle)
- 21 - Les Courrières (Isle)
- 22 - Tertiaire de CLuzeau (Isle)
- 23 - Bellevue (Limoges)
- 24 - Pôle commercial Boisseuil / le Vigen

#### ELAN LIMOUSIN AVENIR NATURE (ELAN)

- A - Zone Occitania et le secteur de la Croix du Breuil et du Trifoulet (Bessines-sur-Gartempe)  
 B - Zone des Granges (Ambazac)  
 C - Zone économique de Nantiat / Chamboret  
 D - Zone d'activités des Bardys

## Un potentiel foncier économique important

43 zones d'activité sur près de 1 500 ha,

80 ha équipés sont disponibles, avec des degrés de spécialisation variés.

Une offre du territoire compétitive au niveau du prix (25 €/m<sup>2</sup>, comme à Brive, Bourges, Périgueux ou Niort, mais moins élevée qu'à Angoulême, et deux fois moins cher qu'à Clermont Ferrand),

mais une offre qui apparaît relativement « dispersée » (le territoire Limougeaud étant celui qui a le plus de ZA parmi les autres territoires étudiés).

# MOTEURS ET POTENTIEL DE DÉVELOPPEMENT

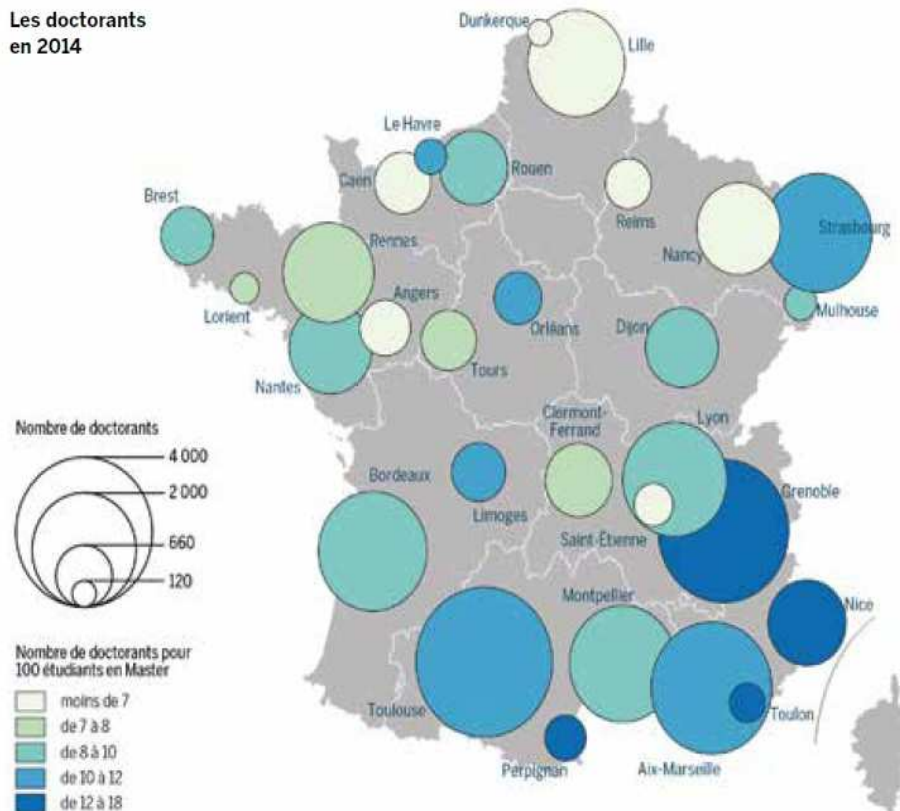
## ESTER Technopole: un écrin pour les jeunes entreprises innovantes

- La technopole ESTER est un espace qui accueille des entreprises, des laboratoires de recherche, des écoles d'ingénieurs et des centres de transfert de technologie.
- Implantée sur la ZAC d'ESTER sur plus de 200 ha, elle comprend 185 raisons sociales, totalise 2 460 emplois en progression constante, et enfin regroupe 830 étudiants et près d'une centaine de chercheurs en électronique, céramique et biotechnologie.
- 8 000 mètres carrés de locaux publics permettent d'offrir aux porteurs de projet et aux créateurs d'entreprise les moyens de s'installer et de se développer dans un environnement de services à valeur ajoutée: RH, financiers, logistiques...
- L'enjeu est de développer les capacités d'accompagnement à la création d'entreprises innovantes





Les doctorants en 2014



# MOTEURS ET POTENTIEL DE DÉVELOPPEMENT

## Une économie de la connaissance performante

Six clusters présents sur le territoire, dont deux labélisés Pôle de Compétitivité (Céramique et Matériaux, Laser et hyperfréquences), tirant les capacités d'innovation nécessaires à la réindustrialisation de l'économie locale.

L'enjeu est de développer les nouvelles filières d'excellence et de soutenir les filières et activités traditionnelles dans leur modernisation.

Pour développer l'innovation, les entreprises peuvent s'appuyer sur l'université de Limoges et les écoles d'ingénieur : avec un taux compris entre 10 et 12 doctorants pour 100 masters, l'enseignement supérieur remplit parfaitement son rôle de formation de chercheurs et de futurs porteurs de projet de créations d'entreprises.

Reste toutefois à favoriser l'insertion professionnelle locale des doctorants pour en faire un relais de croissance efficace pour le territoire.



# MOTEURS ET POTENTIEL DE DÉVELOPPEMENT

## French Tech: l'innovation au service de la croissance et de l'emploi



### Les chiffres clés de la French Tech Limoges Métropole

- **Une centaine de start-up** du numérique créées entre 2013 et 2015 sur le territoire.
- Au départ, une quarantaine de start-up formant l'écosystème de la French Tech Limoges Métropole.
- Une douzaine de grands comptes nationaux et entreprises emblématiques du territoire engagés autour de l'accélération de la croissance des jeunes entreprises innovantes du territoire.
- L'ambition d'augmenter de 50% la création d'emplois **des start-up** membres de l'écosystème en cinq ans.

### Un projet autour d'une thématique emblématique du territoire – Smart living

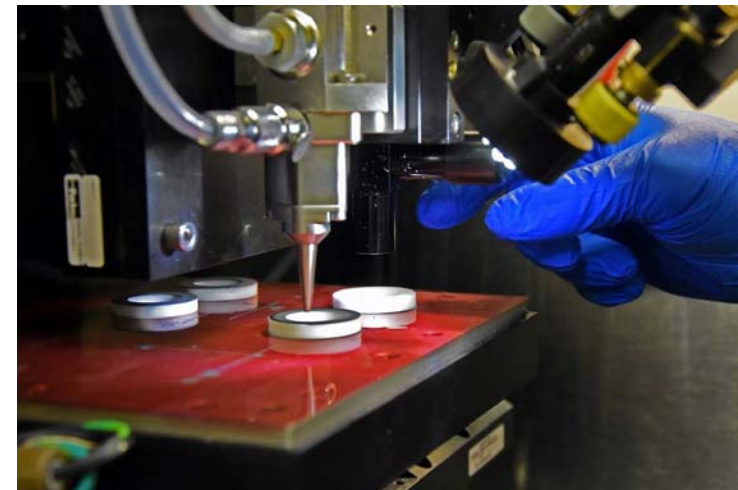
- Une thématique déclinée autour du bâtiment intelligent et connecté pour tous : habitat, bureaux, écoles, centres commerciaux et lieux de loisirs... offrant du confort, des services, et une qualité de vie à laquelle tout le monde aspire.
- En particulier, une thématique prenant en compte les besoins spécifiques des personnes en perte d'autonomie (personnes âgées et personnes handicapées) – Silver Economie.
- Un marché de la Silver Economie estimé à près de 60Md € en 2013 et qui devrait créer 3 millions d'emplois entre 2013 et 2020 (Source France Stratégie).

# MOTEURS ET POTENTIEL DE DÉVELOPPEMENT



## Le Pôle Européen de la Céramique, le renouveau de la céramique et des matériaux

- Le Pôle Européen de la Céramique (PEC) est labellisé depuis 2005 comme pôle de compétitivité avec une position unique en France dans le secteur des céramiques.
- un réseau de 100 entreprises, 5 laboratoires de recherche, 10 centres techniques et 7 organismes de formation spécialisés dans les céramiques fines, les céramiques techniques et les traitements de surface.
- Une quinzaine d'entreprises créées depuis 10 ans, dont la moitié issues de l'incubateur, créant 215 emplois directs.



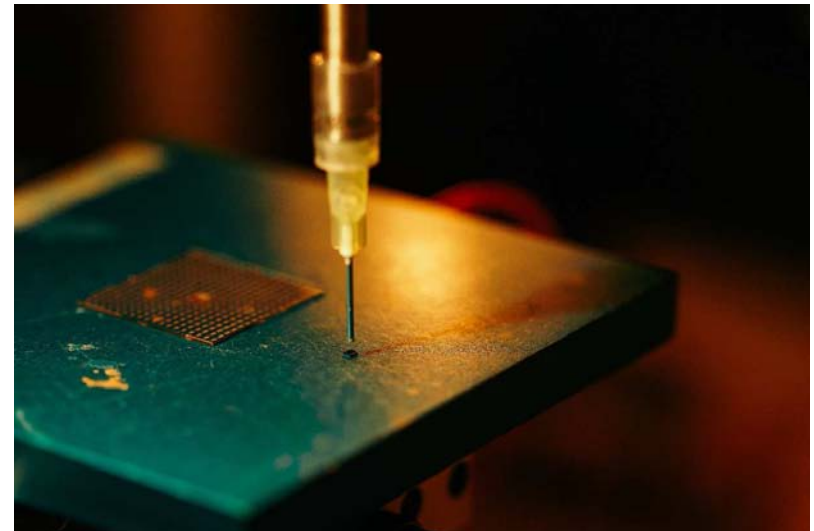
Une nécessité: favoriser l'installation et le développement de nouvelles entreprises sur le territoire, en particulier le soutien à la création de start-ups, mais aussi favoriser l'embauche des jeunes diplômés du territoire au sein des entreprises locales.

# MOTEURS ET POTENTIEL DE DÉVELOPPEMENT



## Alpha, Route des lasers et des hyperfréquences (RLH) à la conquête de l'espace

- Le 1er janvier 2017, les pôles de compétitivité Elopsys et Route des Laser ont fusionné. De cette fusion, est né un nouveau pôle du nom d'Alpha, Route des lasers et des hyperfréquences.
- 253 adhérents, 72 start-up créées dont une cinquantaine sur le territoire de l'agglomération de Limoges,
- ALPHA-RLH promeut la notion d'innovation collaborative au service de quatre marchés :
  - Santé (Dispositifs Médicaux et Autonomie)
  - Communication-Sécurité
  - Aéronautique-Spatial-Défense
  - Energie-Bâtiment intelligent



Comme pour le PEC, il y a nécessité d'amplifier la dynamique de création d'entreprises innovantes et d'accompagner leur installation sur le territoire.

## Une économie touristique à construire

2 Offices de Tourisme Intercommunaux structurent l'offre locale.

**Un patrimoine protégé** (notamment pour ses sites naturels) et une absence de site inscrit au patrimoine mondial de l'UNESCO. Néanmoins, Limoges fait partie du réseau "Villes créatives de l'Unesco", l'IGP Porcelaine est acquise, dans la catégorie "Artisanat et arts populaires" pour les arts du feu (émaux et porcelaine) et que les ostensions de Haute Vienne sont inscrites au patrimoine immatériel de l'humanité depuis 2013.

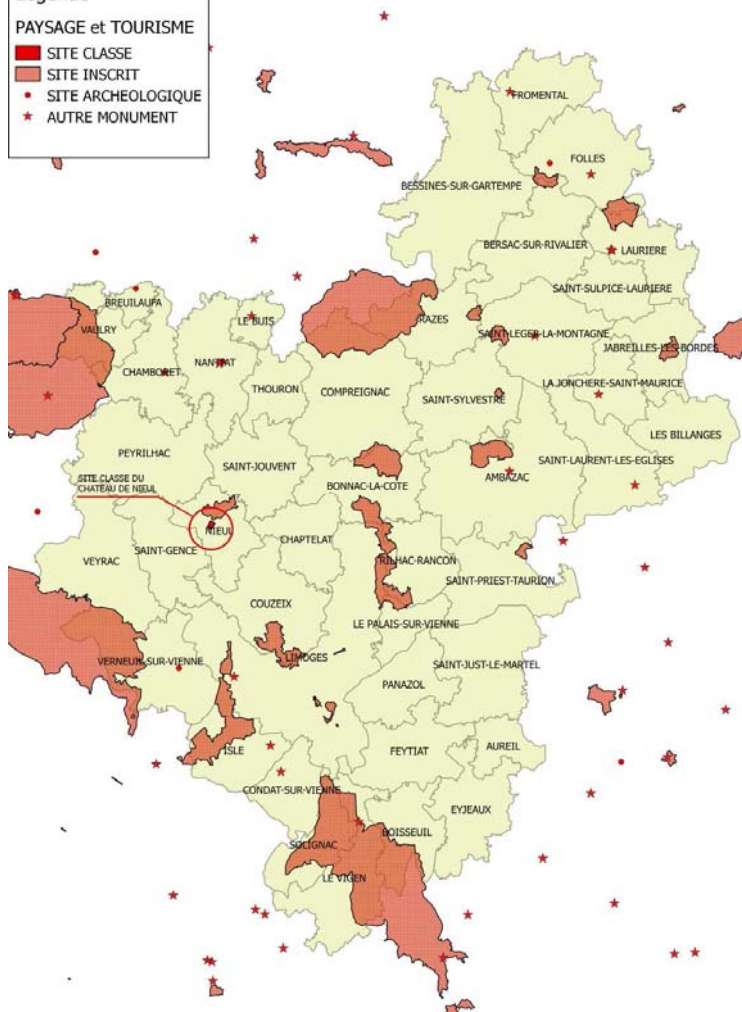
### Un patrimoine historique insuffisamment valorisé

- Limoges : l'évêché et ses jardins, la gare des Bénédictins, le quartier de la boucherie, le pavillon du verdurier, les bords de Vienne.
- L'Abbatiale de Solignac.
- Château et parc de Nieul, seul site classé du territoire.
- Petit patrimoine vernaculaire rural abondant mis en valeur le long des itinéraires de randonnée (fontaines, lavoirs, calvaires, maison de maçons migrants).
- Sites archéologique de l'Abbaye de Grandmont à valoriser.
- Exploitation minière (granite, kaolin, uranium) présence du musée Ureka à Bessines-sur-Gartempe.
- Pôle de Lanaud et l'histoire agricole de la vache Limousine.



Légende

PAYSAGE et TOURISME	
■	SITE CLASSE
■	SITE INSCRIT
●	SITE ARCHEOLOGIQUE
★	AUTRE MONUMENT





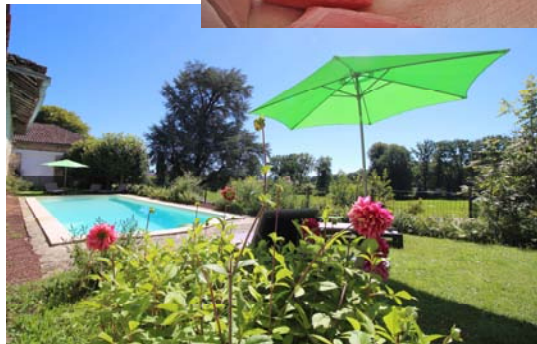
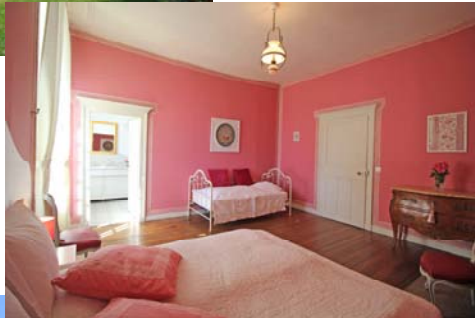
# MOTEURS ET POTENTIEL DE DÉVELOPPEMENT

## Une économie touristique à construire

### Une offre d'hébergement centrée sur Limoges et les abords des grands axes

- Une présence des grandes chaînes hôtelières le long de l'Autoroute A20 et aux points d'entrée de l'Agglomération.
- Une présence d'hébergements de type gîte mais un manque d'hébergements de groupe dans les communes périphériques qui s'explique par un tourisme rural peu dynamique.
- Un parc hôtelier de gamme moyenne et une offre restreinte en termes de restauration sur Elan

⇒ **Le territoire est doté de sites présentant un intérêt touristique indéniable mais l'offre de prestations est basique et peu innovante. Des projets en cours dans le domaine des Sports Nature tendent à faire évoluer cette situation.**





# MOTEURS ET POTENTIEL DE DÉVELOPPEMENT

## Les activités sport-nature, un potentiel réel à structurer et organiser



### Un développement des Sports Nature lié à des événementiels reconnus

- Les Gendarmes et Voleurs de Temps : plus de 10 ans d'expérience et 5000 traileurs tous les ans
- Randonnez vous en Haute Vienne : un évènement familial réunissant 5000 personnes autour du Lac de St Pardoux.
- Granit Montana : une course VTT extrême rayonnant dans la France entière.

### Un réseau de chemins balisés de qualité vaste et en développement

- 2 bases VTT FFC totalisant 700km de sentiers balisés + une base trail
- Une offre de sentiers inscrits au PDIPR en plein essor
- Des structures dynamiques qui œuvrent au développement de nouvelles infrastructures (Vélodrome de Bonnac, Nature et Patrimoine, Godasses Ambazacoises etc.)
- Des grandes itinérances comme liaisons entre les territoires (GR4, GR48, GR654, GRP des Monts d'Ambazac, GRP des Monts de Blond)

### Mais une offre manquant de visibilité ...

- Des acteurs sportifs pour le moment isolés et, pour la plupart centrés sur une activité unique
- Un manque de cohérence dans la communication

### ... et des projets structurants

- Le Lac de St Pardoux et ses équipements (accro branche, piscine, circuits de randonnée, baignade et sports nautiques)
- Projet de Station Sports Nature ELAN : Trail, VTT de randonnée et de descente (Single Tracks), randonnée pédestre et équestre, Espace multisports de Vaulry, escalade, activités nautiques
- Projet de Station Sports Nature Limoges Métropole : Base nautique du Palais sur Vienne, Vélodrome



## FORCES

- Une capacité d'innovation avérée portée par des pôles de compétitivité reconnus
- Des équipements métropolitains rayonnant (Chu, université, équipements culturels et sportifs)
- Un appareil de formation performant
- Un CHRU et une université en développement
- Un environnement favorable pour l'entreprenariat
- Un cadre et qualité de vie & un coût du foncier abordable
- Une dynamique associative source de cohésion sociale

## FAIBLESSES

- Un enclavement qui s'accroît (déficit d'accessibilité aux grands centres de décision)
- Une économie de proximité à la traîne
- Une base productive trop faible
- Un déficit d'image du territoire
- Un manque d'ouverture sur l'extérieur
- Une couverture très-haut-débit insuffisante
- Forte consommation d'espace et mitage
- Des inégalités sociales persistantes

- Un vivier important de jeunes dont beaucoup de diplômés
- Un projet de transport collectif majeur et structurant : le BHNS
- Des projets routiers lourds (RN 147, déviation Est)
- Des aménités naturelles peu exploitées : le tourisme et la filière Sport-Nature
- Un vieillissement marqué en zone rurale

- Un désenclavement qui tarde à se confirmer
- Des poches de grande pauvreté
- Offre de services en baisse sur les territoires peu denses
- Départ des centres de décision vers Bordeaux et perte de rayonnement
- Un marché de l'emploi insuffisant

## OPPORTUNITÉS

## MENACES

# ANNEXES

# Annexe : migrations alternantes (pages 13 et 14)

		MOBILITES PROFESSIONNELLES			
		RESIDENCE			
		CC Elan	CA Limoges Métropole	Autres EPCI du département	
DESTINATION	CC Elan	3880	1162	785	5827
	CA Limoges Métropole	6389	72363	16562	95314
	Autres EPCI du département	699	3872	31861	36432
		10968	77397	49208	137573

		MOBILITES PROFESSIONNELLES											
		RESIDENCE											
		LIMOGES	FEYTIAT	PANAZOL	COUZEIX	ISLE	LE PALAIS- SUR-VIENNE	BOISSEUIL	LE VIGEN	CA Limoges Métropole	CC ELAN	Autres EPCI Hte Vienne	Hors départemen t
DESTINATION	LIMOGES	40776	1543	2717	2329	1911	1647	740	520		5369	13149	3467 (2444)
	FEYTIAT	758	390	115	79	56	80	74	49		187	643	101 (71)
	PANAZOL	556	40	681	46	28	73	5	15		114	339	52 (52)
	COUZEIX	517	30	41	759	20	8	25	5		237	271	31 (31)
	ISLE	553	40	31	33	614	16	5	15		92	470	69 (56)
	LE PALAIS-SUR-VIENNE	276	20	58	29	8	351	5	0		64	128	24 (17)
	BOISSEUIL	225	55	16	29	8	8	223	25		40	233	32 (25)
	LE VIGEN	91	35	1	8	12	8	20	153		12	126	13 (13)
	CA Limoges Métropole										6389	16562	3966 (2848)
	CC ELAN	576	20	41	70	24	40	15	0	1162	3880	785	361 (230)
	Autres EPCI Hte Vienne	2015	140	129	169	115	100	89	74	3872	636		3167 (2900)
	Hors département	1859 (1069)	85 (45)	115 (49)	104 (67)	132 (72)	68 (40)	60 (20)	35 (20)	2877 (1648)	621 (432)	3879 (3154)	

## Annexe : analyse des flux monétaires (pages 15)

Analyse des flux monétaire / théorie de la base,											
Part des revenus dans l'ensemble des revenus captés											
		R. productifs	R. public	R. sociaux	R. résidentiels	R. retraite	R. tourisme	R. pendulaire	total capté par habitant	R/emp présentiel	
Limoges	15,8	18,1	21,9	44,2	32,6	2,7	4,9	13045	69227	69227	public social retraité
ELAN		6	4	17	73	108	112		15538	287490	
Poitiers		12,8	20	22	44	26	5,7	7,7	13350	61000	Public social
Agen		19,5	15	19	46	31	2	6	12600	69000	
Bordeaux	23	15	18	42	27	3	7	13200	61000		
Pau		18	10	17	54	33	36	11,6	14300	70000	
Agglos	16	10,2	18,2	55,6	27	9,7	15,2	15247	99760		
Source : OPC, Olivier Portier Consultant											
2014-2016											

# Annexe : démographie (pages 16 et 17)

## Évolution des populations communales

	01/01/1968	01/01/1975	01/01/1982	01/01/1990	01/01/1999	01/01/2008	01/01/2015	2014	2013	2015	diff 14-15	diff 15-08	
AUREIL	317	465	597	707	777	877	993	985	972	993	8	116	AUREIL
BOISSEUIL	574	838	1223	1558	1969	2538	2865	2844	2822	2865	21	327	BOISSEUIL
BONNAC	829	719	805	998	1166	1481	1711	1692	1657	1711	19	230	BONNAC
CHAPTELAT	564	612	943	1288	1465	1644	2086	2050	2015	2086	36	442	CHAPTELAT
CONDAT	1458	2108	3509	4090	4249	4677	5088	4983	4879	5088	105	411	CONDAT
COUZEIX	3004	3958	5019	6151	6635	7878	9048	8955	8763	9048	93	1170	COUZEIX
EYJEAUX	587	656	768	828	886	1193	1278	1254	1229	1278	24	85	EYJEAUX
FEYTIAT	1566	2941	3573	4408	5273	5754	6156	6147	6139	6156	9	402	FEYTIAT
ISLE	4732	5808	6863	7292	7691	7488	7502	7520	7523	7502	-18	14	ISLE
LE PALAIS	2621	3863	5038	6085	5726	5862	6044	6069	6061	6044	-25	182	LE PALAIS
LE VIGEN	1044	1055	1263	1550	1704	2043	2109	2089	2068	2109	20	66	LE VIGEN
LIMOGES	133019	143725	140418	133486	133994	140138	133627	134577	135098	133627	-950	-6511	LIMOGES
PANAZOL	3309	5261	7269	8553	9731	10115	10931	10734	10560	10931	197	816	PANAZOL
PEYRILHAC	1111	913	1098	1067	1069	1164	1257	1250	1244	1257	7	93	PEYRILHAC
RILHAC RANCON	1061	2188	3006	3423	3652	4050	4527	4511	4494	4527	16	477	RILHAC RANCON
SAINT GENCE	617	704	1071	1311	1489	1948	2093	2063	2067	2093	30	145	SAINT GENCE
SAINT JUST LE MARTEL	1044	1213	1530	1825	1959	2399	2691	2689	2650	2691	2	292	SAINT JUST LE MARTEL
SOLIGNAC	1060	1121	1244	1345	1367	1497	1551	1531	1511	1551	20	54	SOLIGNAC
VERNEUIL SUR VIENNE	1529	1749	2362	2968	3188	4037	4790	4724	4637	4790	66	753	VERNEUIL SUR VIENNE
VEYRAC	1070	1019	1202	1339	1539	1945	2043	2038	2028	2043	5	98	VEYRAC
LM	161116	180916	188801	190272	195529	208728	208390	208705	208417	208390	-315	-338	LM
Dept HT	341589	352149	355737	353593	353893	373940	375795	376199	375856	375795	-404	1855	Dept HT
Première couronne*	19844	28488	37582	44258	47610	51505	56172	55693	55071	56172	479	4667	Première couronne*
Deuxième couronne*	8253	8703	10801	12528	13925	17085	18591	18435	18248	18591	156	1506	Deuxième couronne*
Territoire	185 524	203 887	212 962	215 161	220 434	235 793	236272	236536	236 142	236272	-264	479	Territoire
Elan	24 408	22 971	24 161	24 889	24 905	27 065	27882	27831	27 725	27882	51	817	Elan

## Annexe : démographie (pages 16 et 17)

### Évolutions annuelles moyennes, soldes naturels et migratoires

	1968-1975	1975-1982	1982-1990	1990-1999	1999-2008	2008 - 2013
territoire Elan/calm	1,4	0,62%	0,13%	0,27%	0,75%	0,03%
snat	0,4	0,21%	0,10%	0,04%	0,17%	0,25%
SMIG	1	0,42%	0,03%	0,23%	0,58%	-0,22%
elan	-0,9	0,70%	0,40%	0,00%	0,90%	0,40%
snat elan	-0,4	-0,60%	-0,60%	-0,50%	-0,20%	-0,10%
SMIG elan	-0,5	1,30%	0,90%	0,50%	1,10%	0,50%
calm	1,7	0,60%	1,00%	0,30%	0,70%	0,00%
snat calm	0,5	0,30%	0,20%	0,10%	0,20%	0,30%
SMIG calm	1,2	0,30%	-0,10%	0,20%	0,40%	-0,30%
Limoges ville	1,1	-0,3	-0,6	0	0,4	-0,7
snat	0,6	0,4	0,2	0,1	0,2	0,3
smig	0,6	-0,7	-0,8	-0,1	0,2	-1,0

Durant ces quarante dernières années, le territoire de projet affiche un dynamisme démographique assez fort, concrétisé par 30 000 habitants supplémentaires sur la période. Ce réel dynamisme tranche avec l'apathie, la décroissance là aussi sensible, du reste du territoire de la Haute-Vienne et de l'ex Région Limousin. Le moteur de cette croissance globale est un dynamisme migratoire indéniable, qui renforce les effets d'un solde naturel positif mais très faible.

Les évolutions de population sont très différenciées à l'intérieur du territoire, marqué par un phénomène de péri-urbanisation important : si l'emploi se concentre sur Limoges et son unité urbaine proche, l'extrême facilité de déplacements internes (RN 141 d'est en ouest et A20 du nord au sud) a engendré des migrations internes importantes qui ont permis aux communes de la première puis de la deuxième couronne de Limoges de se développer assez fortement.

Les années les plus récentes sont marquées par deux phénomènes qui engendrent une inflexion du regain démographique, puis une baisse assez sensible de la population les trois dernières années.

D'une part, le solde migratoire de l'ensemble de la zone se dégrade : il y a beaucoup moins d'entrées que de sorties sur le territoire.

D'autre part, la ville-centre perd des habitants et notamment, dans les quartiers relevant de la Politique de la ville. Cette baisse globale sur Limoges de plus de 2 000 habitants, affecte singulièrement la croissance de la population qui, sans sursaut notoire, pourrait continuer à baisser.

CC Elan (87)									
Caractéristiques générales des exploitations selon leur statut									
	Exploitations		SAU (ha)		Travail total (UTA)		dont travail salarié*		
	2000	2010	2000	2010	2000	2010	2000	2010	
Total exploitations	558	391	21 887	20 663	684,5	453,0	92,6	62,8	
dont									
Exploitations individuelles	489	310	14 992	11 005	515,1	277,3	55,5	32,9	
GAEC	29	28	3 772	4 457	76,5	78,3	2,7	5,9	
EARL	17	35	1 616	3 516	34,0	66,6	5,6	10,3	
									* salariés permanents (hors cadre familial) et saisonniers
CA Limoges Métropole									
Caractéristiques générales des exploitations selon leur statut									
	Exploitations		SAU (ha)		Travail total (UTA)		dont travail salarié*		
	2000	2010	2000	2010	2000	2010	2000	2010	
Total exploitations	601	407	21 941	19 363	801,1	528,5	170,5	167,8	
dont									
Exploitations individuelles	520	310	14 432	9 414	530,9	247,9	51,8	37,4	
GAEC	26	26	3 163	3 862	88,9	71,4	19,9	10,2	
EARL	25	39	2 197	3 839	65,4	69,5	17,2	18,7	



## Annexe : Forêt / bois (page 27)

Exploitation forestière et occupation du sol en Nouvelle-Aquitaine						
Exploitation forestière		Nb. Etablissements	dont double activité scierie	Récolte totale (m3)		
	CALM	5	S	S		
	ELAN	9	S	112 035		
	NA	361	151	9 970 600		
Scierie		Nb. Etablissements	dont double activité exploit. For.	Sciage total (m3)		
	CALM	S	S	S		
	ELAN	S	S	S		
	NA	275	151	1 946 200		
				source : EAB-SRI 2016		
Filière forêt bois		Nb. Etablissements	ETP	La filière forêt-bois regroupe les activités :		
	CALM	316	764	- travail forestier		
	ELAN	98	93	- travail du bois et fabrications d'articles en bois		
	NA	19 174	48 025	- industrie du papier et du carton		
				- fabrication de meubles		
				- bâtiment		
				- commerce du bois		
				source : Clap 2015		
Surfaces en ha						
Occupation du territoire		Artificialisées	Agricoles	Forestières	Autres (plages, eau...)	Total
	CALM	10 379	23 588	17 315	1 037	52 319
	ELAN	3 831	23 516	33 052	1 429	61 829
	NA	800 000	4 204 000	3 263 000	217 000	8 484 000
				source : Oscom 2014, SAA 2014		