

***PORTRAIT DU
DÉPARTEMENT DU
LOT-ET-GARONNE***

SOMMAIRE

P.2 REPLI DE L'EMPLOI EN LOT-ET-GARONNE

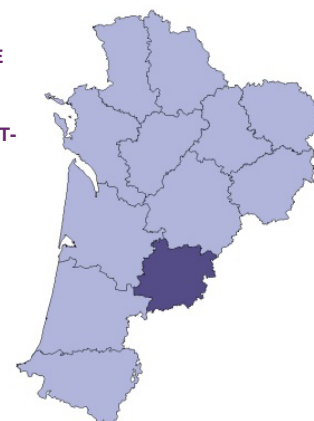
P.2 LE COMMERCE, UN SECTEUR SURREPRÉSENTÉ

P.2 UN SALARIÉ SUR CINQ OCCUPE UN EMPLOI DANS L'INDUSTRIE

P.3 UN DÉPARTEMENT TOURNÉ VERS UNE AGRICULTURE DIVERSIFIÉE

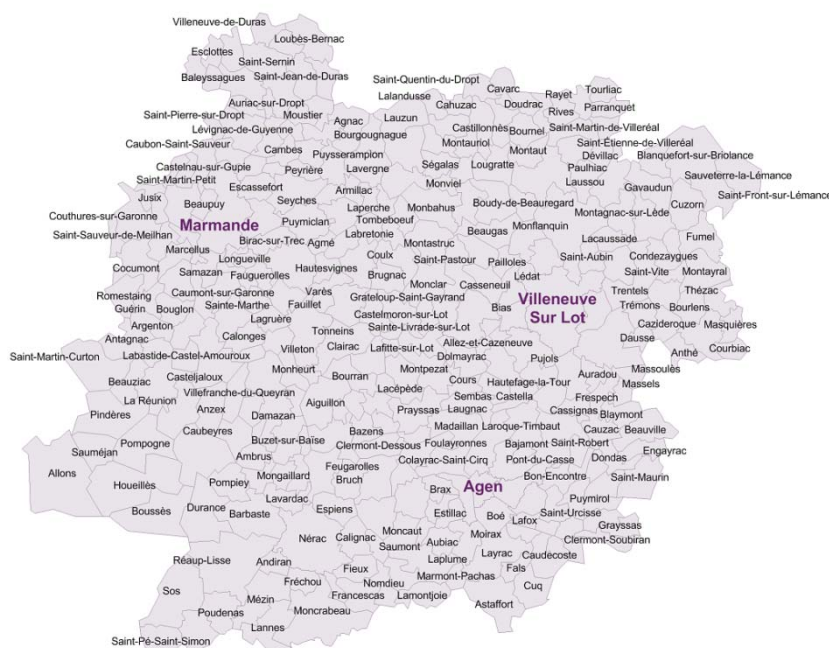
P.3 3^{ÈME} TAUX DE CHÔMAGE ÉLEVÉ DES DÉPARTEMENTS DE LA RÉGION

P.4 LA TYPOLOGIE DES DEMANDEURS D'EMPLOI LOT-ET-GARONNAIS



LE DÉPARTEMENT DU LOT-ET-GARONNE UN TERRITOIRE AGRICOLE AVEC DES ATOUTS POTENTIELS

CARTE 1
CARTE DU LOT-ET-GARONNE



LES CHIFFRES CLÉS

- 67 900 salariés en 2014, soit 5,0% de l'emploi régional (*hors agriculture*),
- 43% des salariés concentrés dans l'industrie et le commerce (*hors agriculture*),
- Baisse de 1,1% des effectifs salariés entre 2013 et 2014 (*hors agriculture*),
- Le taux de chômage du département représente 10,4% de la population active au 1^{er} trimestre 2016,
- Le nombre de demandeurs d'emploi inscrits à Pôle emploi, en recherche active d'emploi est en hausse de +3,3% entre mai 2016 et mai 2015 (*données brutes*),
- Plus de 18 000 reprises d'emploi ont été comptabilisées en 2015, soit une hausse de +4,2% en un an.

DONNÉES DÉMOGRAPHIQUES

Source : INSEE – Recensements de la population

- 333 000 habitants en 2012 (6% de la région)
- La population augmente de +0.5% en moyenne chaque année entre 2007 et 2012 (région +0.6%)
- 31% de la population est âgée de moins de 30 ans (région 33%)
- 31% de la population est âgée de 60 ans ou plus (région 28%)
- 20% de la population âgée de 15 ans ou plus non scolarisée n'a pas de diplôme (région 16%).

L'ESSENTIEL

Le département du Lot-et-Garonne compte près de 333 000 habitants répartis sur moins de 5 400 km², soit 62 habitants au km². Sa superficie le positionne comme le plus petit des départements de la Nouvelle-Aquitaine et représente 5,7% de la population régionale.

Il est situé au cœur du Sud-ouest entre les métropoles de Bordeaux et Toulouse. Il bénéficie de réseaux de communication performants : autoroutier, ferroviaire et aérien (liaison directe Agen Paris). Le projet de la future LGV Bordeaux-Toulouse ne fera que renforcer l'attractivité du territoire.

Le département se trouve également au cœur de pôles de compétitivité comme Aerospace Valley (concernant des entreprises de l'aéronautique) et Agri Sud-Ouest Innovation (collaboration entre secteur agricole et agro-industriel).

Le Lot-et-Garonne séduit et attire par sa grande diversité et richesse culturelle. Il

possède une population cosmopolite en raison de différentes vagues de migrations européennes survenues au cours de son histoire (notamment des familles britanniques).

La population est plus âgée que la moyenne et place le département en 5^{ème} position dans la région. Un tiers des lot-et-garonnais est âgé de plus de 60 ans. Néanmoins les habitants âgés de moins de 30 ans restent bien présents avec une part de 31%, un taux proche de la moyenne régionale.

L'agriculture tient une place importante dans le département avec ses grandes cultures diversifiées et ses productions qui le positionne comme leader régional voire national.

Si l'emploi dans les autres secteurs a subi des réductions d'effectifs au cours des dernières années, le commerce, poussé par le commerce de gros, et l'industrie se voient encore surreprésentés par rapport à la région.

Les contrats de travail proposés sont en majorité des contrats à durée déterminée de plus de six mois en lien avec les activités et de la saisonnalité du territoire.

Par rapport à la moyenne régionale, la typologie de la demande d'emploi montre, à l'image de la population, une proportion plus élevée de seniors.

Les jeunes sont également touchés par le chômage, leur part est une des plus faibles des départements de la région.

REPLI DE L'EMPLOI SALARIÉ EN LOT-ET-GARONNE

Avec près de 68 000 salariés répartis dans 9 000 établissements, le département représente 5% de l'emploi régional (hors

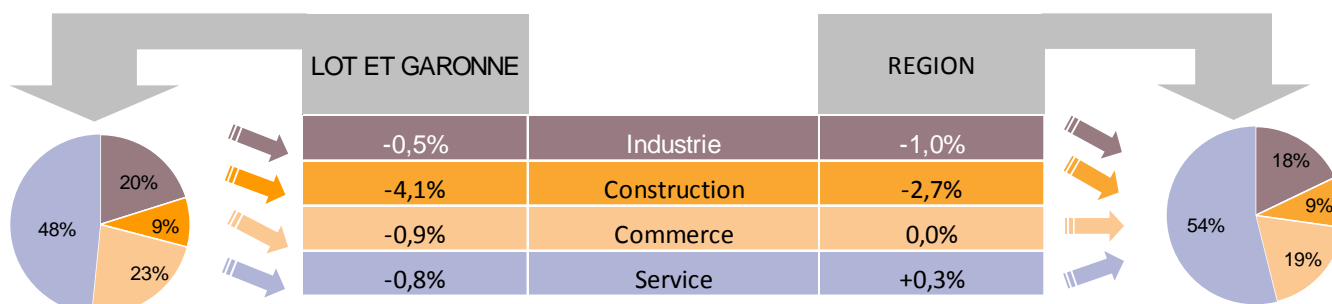
agriculture). Il a diminué de -1.1% entre 2013 et 2014 (-0,3% pour la région Nouvelle-Aquitaine). Au cours des quatre dernières années, l'emploi en Lot et Garonne est en recul continu, jusqu'à -1,7% entre 2011 et 2012.

Au sein de la région, le Lot-et-Garonne présente une des plus forte baisse annuelle des effectifs salariés après la Creuse, la Haute Vienne et la Dordogne.

Tous les secteurs sont en repli, en particulier celui de la construction avec une baisse de -4,1% entre les deux dernières années (graphique 1). Le département affiche la cinquième plus importante réduction d'effectifs de la Nouvelle-Aquitaine après la Vienne, Haute-Vienne, Corrèze et Creuse.

68 000 emplois salariés,
soit une baisse annuelle de -1,1%
(-0,3% en région)

GRAPHIQUE 1
RÉPARTITION ET ÉVOLUTIONS DES EFFECTIFS SALARIÉS PAR SECTEUR D'ACTIVITÉ



Source : ACOSS – BRC (hors secteur agricole) - 2014

LE COMMERCE, UN SECTEUR SURREPRÉSENTÉ

Structurellement, le secteur des services reste le plus contributeur d'emploi. Un salarié sur deux y occupe un emploi, soit près de 33 000 salariés.

Au sein de ce secteur, l'hébergement médico-social et social regroupe 11% de l'emploi lot-et-garonnais, le transport et entreposage rassemble 7,0% d'emploi salarié et l'hébergement-restauration, 4,1%.

Le commerce tient également une place importante dans l'économie du département. Un salarié sur quatre est employé dans ce secteur contre 19% au niveau régional. Il concentre 27% des établissements lot-et-garonnais, part la plus élevée des départements de la région (proportion également supérieure à la moyenne régionale 24%).

Le commerce de gros est particulièrement présent avec notamment Maître Prunille à Casseneuil et Gifi diffusion à Villeneuve sur Lot (graphique 2).

Au final, 71% des salariés du territoire travaillent dans le commerce et les services, un poids moindre qu'au niveau régional.

UN SALARIÉ SUR CINQ OCCUPE UN EMPLOI DANS L'INDUSTRIE

L'industrie est également bien présente dans l'économie lot-et-garonnaise, elle concentre 10% des établissements et 20% des emplois salariés.

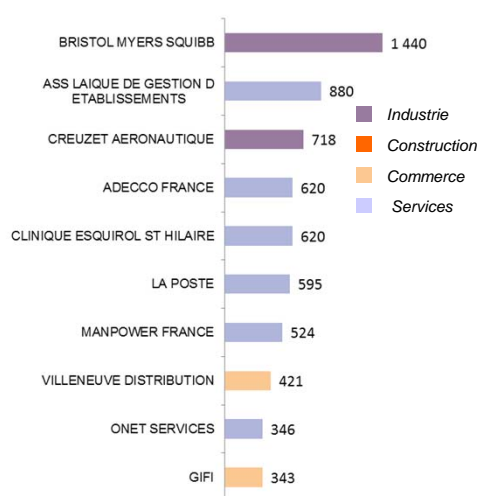
Le secteur de l'agroalimentaire demeure le premier secteur en termes d'emplois. Cette filière regroupe plus de 200 établissements et près de 4 000 salariés. La laiterie LNUF (Lactalis Nestlé Ultra Frais) à Montayral et Boncolac à Estillac comptent parmi les principaux employeurs.

La transformation et la conservation des fruits et légumes et la préparation de plats cuisinés ont une place dominante dans les industries agroalimentaires du Lot-et-Garonne.

La filière des vins et spiritueux occupe également une place prépondérante avec les vins de Buzet, Côtes de Duras, Côtes du Marmandais, Côtes du Brulhois et l'Armagnac.

Enfin, la filière viande regroupe une grande variété de productions animales et de productions de volailles.

GRAPHIQUE 2
PRINCIPAUX ÉTABLISSEMENTS DU DÉPARTEMENT EN TERMES DE SALARIÉS



Source : ACOSS – BRC (hors secteur agricole) - 2014

Autre domaine opportun et diversifié dans le Lot-et-Garonne, l'industrie du travail du bois, papier et imprimerie. Ce secteur représente 12% de l'emploi salarié industriel, près de 3% de l'emploi total. La présence de cette importante ressource a permis à des entreprises étrangères de s'y installer : Finnforest (Parquet et lambris Gillet à Casteljaloux), Optimum (leader des portes de placards), Steico (leader européen dans la fabrication de panneaux isolants en fibre de bois).

L'industrie métallurgique est également importante dans le département, elle regroupe 10% de l'emploi salarié industriel. Sont recensées entre autres les entreprises Metaltemple à Fumel, Babcock Wanson à Nérac, SA Creuzet aéronautique à Marmande.

Enfin l'industrie pharmaceutique est marquée par l'établissement principal Bristol Meyers Squibb situé à Agen et Le Passage.

UN DÉPARTEMENT TOURNÉ VERS UNE AGRICULTURE DIVERSIFIÉE

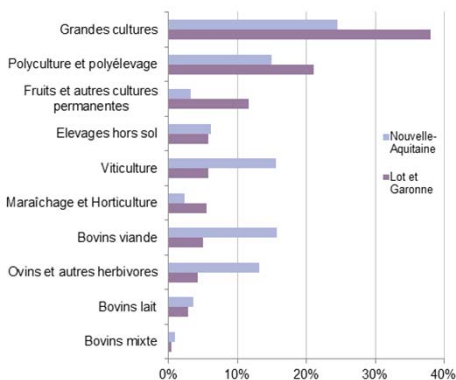
L'agriculture occupe une place importante dans le Lot-et-Garonne. Elle positionne le département en 2^{ème} plus forte concentration d'emploi agricole derrière la Creuse.

Le Lot-et-Garonne compte près de 7 000 exploitations, soit 9% de la région Nouvelle-Aquitaine. Elles sont orientées principalement vers les grandes cultures, la polyculture, le polyélevage, et les cultures fruitières et maraîchères. (graphique 3).

Le territoire agricole réparti sur 280 000 hectares, couvre plus de la moitié de la surface du département. Plus de 40% sont consacrés à la culture céréalières (maïs, colza, tournesol).

Fruits, légumes et viticulture font du Lot-et-Garonne le sixième département français en terme de volume de travail saisonnier. Considéré comme le verger de la France, le département est réputé pour la production de prunes à pruneau (prunes d'Ente) dont il est le premier producteur français.

GRAPHIQUE 3
ORIENTATION DES EXPLOITATIONS AGRICOLES



Il se distingue également pour les noisettes, les fraises, les kiwis, et les tomates qui représentent 11% de la production française. Ses cultures placent le département en tant que leader régional en produits bio.

3ÈME TAUX DE CHÔMAGE DES PLUS ÉLEVÉS DE LA RÉGION

Au 1^{er} trimestre 2016, le taux de chômage du Lot-et-Garonne s'établit à 10,4% de la population active, soit 0,8 point supérieur à la moyenne régionale (graphique 4).

Il s'agit du troisième taux le plus élevé des départements de la Nouvelle-Aquitaine, après ceux de la Charente-Maritime et la Dordogne. Sur un an, le département a moins résisté que la plupart des départements de la région.

Le niveau de vie des lot-et-garonnais se situe en dessous de la moyenne régionale. Ainsi, la pauvreté est particulièrement marquée dans le département, son taux de 16,8% est le plus élevé des départements de la Nouvelle-Aquitaine, après celui de la Creuse. Il se trouve supérieur de 3,5 points au taux régional. La part des ménages imposés fiscalement est plus faible de 6,0 points qu'au niveau régional.

PRÈS D'UN CONTRAT SUR QUATRE EST UN CONTRAT À DURÉE DÉTERMINÉE DE PLUS DE 6 MOIS

En cumul sur un an, le nombre de déclarations préalables à l'embauche (hors intérim) est en recul de -1,2% tandis qu'au niveau régional, il a augmenté de 1,0%.

En y intégrant les contrats en intérim, la baisse est encore plus soutenue en Lot-et-Garonne (-2,0%).

Près de la moitié des contrats sont des contrats intérimaires, une part supérieure à la moyenne régionale.

Hors intérim, les employeurs lot-et-garonnais privilégient les contrats à durée déterminée de 6 mois et plus (graphique 5). Ils sont en

hausse de +3,2% sur une année, ce qui compense en partie, le recul -3,2% des contrats à durée indéterminée.

La part des contrats durables (CDI et CDD supérieurs à 6 mois) s'élève à 57%. Cette proportion demeure plus élevée que celle de la région.

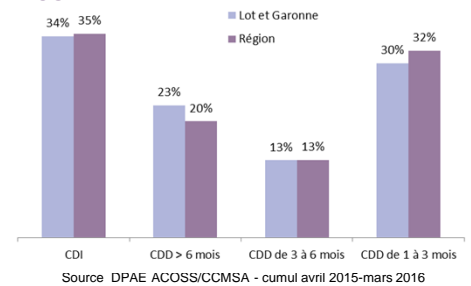
A l'image des spécificités économiques du département, près d'un quart des déclarations préalables à l'embauche sont recensées dans les activités de l'agriculture, 17% se rapportent au secteur de la santé humaine et action sociale, 12% au commerce.

ENCADRÉ 1 LES ATOUTS CULTURELS ET TOURISTIQUES DU LOT-ET-GARONNE

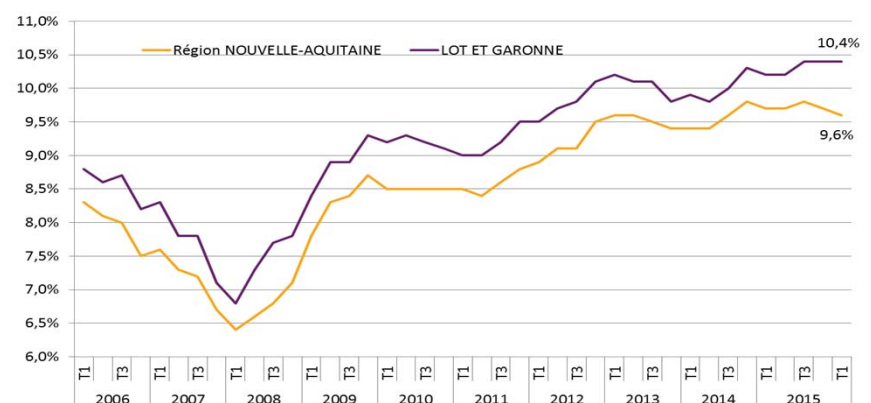
Les activités de l'hébergement et restauration sont favorisées grâce au riche patrimoine historique et architectural Lot-et-Garonnais : bastides à Monflanquin, Villeréal, ses châteaux à Duras, Monflanquin.

Le tourisme fluvial constitue également un atout important au département, avec ses voies navigables sur la Baïse, le Lot et le canal le long de la Garonne. On peut y ajouter le parc d'attractions Walibi ou encore les thermes de Casteljaloux. Enfin l'implantation d'un Center Parcs est en projet. SOURCE : INSEE-2016

GRAPHIQUE 5
RÉPARTITION DES EMBAUCHES PAR CONTRAT



GRAPHIQUE 4
ÉVOLUTION DU TAUX DE CHÔMAGE DEPUIS LE 1^{er} TRIMESTRE 2006



DES DEMANDEURS D'EMPLOI PLUS MOBILES EN LOT-ET-GARONNE QU'EN MOYENNE RÉGIONALE

Fin mai 2016, près de 30 000 demandeurs d'emploi résidant en Lot-et-Garonne sont inscrits à Pôle emploi en catégories ABC, soit 3,3% de plus sur un an, une évolution plus soutenue que celle de la région (+1,2%) mais qui se réduit au fil des mois.

Parmi eux, 52% sont des femmes, un taux similaire à la moyenne régionale.

Le nombre de jeunes inscrits, en recherche active d'emploi est en diminution de -2,0%. Leur part (16%) est l'une des plus faibles de la Nouvelle-Aquitaine.

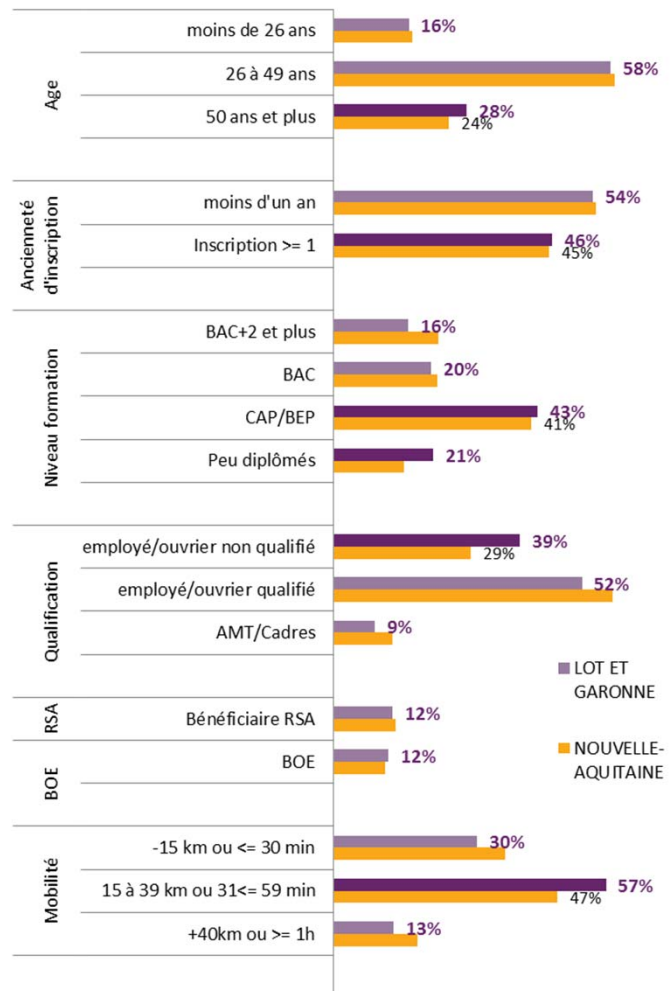
A l'image de la population du Lot-et-Garonne, les demandeurs d'emploi sont plus âgés qu'au niveau régional (graphique 6). Précisément, 28% sont âgés de 50 ans et plus contre 24% pour la région. Leur nombre évolue au même rythme que pour la région (+6,0% entre mai 2016 et mai 2015).

La typologie du département se distingue également par une proportion d'employés/ouvriers non qualifiés supérieure de 10 points à la moyenne régionale (39% contre 29% pour la région).

De plus, les demandeurs d'emploi Lot-et-Garonnais possédant un niveau de formation CAP/BEP sont majoritaires. A l'instar de la population, la part des peu diplômés est surreprésentée par rapport à celle de la région, elle représente un demandeur sur cinq.

Les demandeurs d'emploi du département sont plus mobiles qu'en moyenne régionale. Près de six d'entre eux sur 10 sont prêts à effectuer entre 15 et 40 km ou jusqu'à 1 heure de trajet pour se rendre sur leur futur lieu de travail.

GRAPHIQUE 6
TYPOLOGIE DES DEMANDEURS D'EMPLOI DU LOT-ET-GARONNE COMPARATIVEMENT À LA MOYENNE RÉGIONALE



SOURCE PÔLE EMPLOI – DEFM MAI 2016- DONNÉES BRUTES

SOURCES & DEFINITIONS

Emploi salarié : Statistiques annuelles au 31/12/2014 extraites des Déclarations Automatisées des Données Sociales (DADS) regroupant les informations sur les salariés par établissement. La DADS est une formalité déclarative (commune aux administrations fiscales et sociales) que doit accomplir toute entreprise employant des salariés. Le champ ne prend pas en compte le secteur agricole, les intermittents, les salariés de l'Etat, des collectivités territoriales, des établissements publics à caractère administratif, le personnel des ambassades, les employés de maison au service des particuliers.

DEFM : Demandeurs d'Emploi en Fin de Mois, inscrits à Pôle emploi.

Catégories d'inscription à Pôle emploi : les demandeurs d'emploi inscrits à Pôle emploi sont répartis en 5 catégories conformément aux recommandations du rapport du CNIS sur la définition d'indicateurs en matière d'emploi, de chômage, de sous-emploi et de précarité de l'emploi (juin 2008). Les catégories ABC regroupent l'ensemble des demandeurs d'emploi tenus de faire des actes positifs de recherche d'emploi et disponibles immédiatement pour reprendre un emploi (y compris ceux qui exercent une activité réduite).

Qualification : TAM Technicien Agent de Maîtrise

La reproduction des informations produites dans ce document est autorisée sous réserve d'en mentionner la source

EN SAVOIR PLUS
WWW.OBSERVATOIRE-EMPLOI-NOUVELLE-AQUITAINE.FR : retrouvez l'ensemble des publications régionales

- Directeur de la publication : Frédéric TOUBEAU
- Réalisation : Service Statistiques, études et évaluation





Pour en savoir plus : observatoire-emploi-nouvelle-aquitaine.fr