

2017

## Approche économique des 33 zones d'emploi de la région Nouvelle-Aquitaine

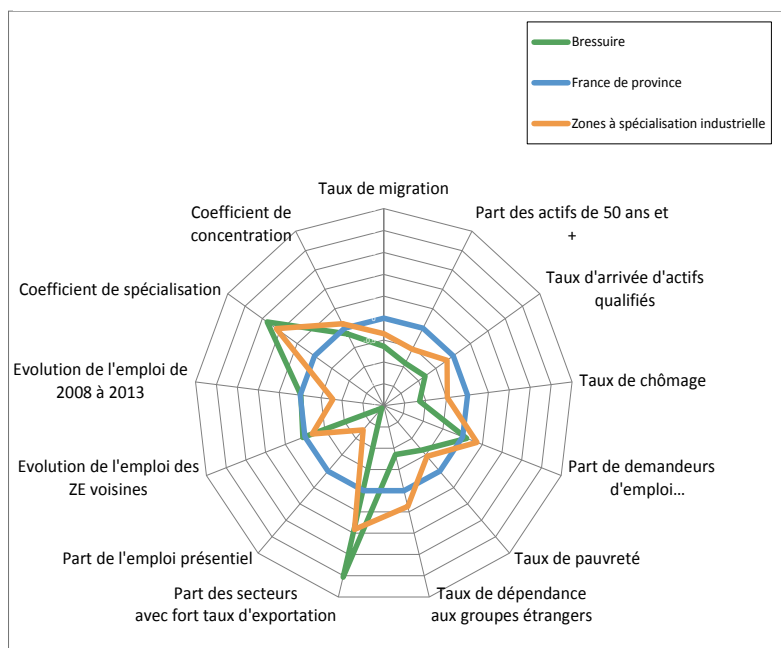
### ZONE D'EMPLOI (ZE) de BRESSUIRE

INDICATEURS SOCIO-ÉCONOMIQUES : POSITION DE LA ZE DE BRESSUIRE PAR COMPARAISON À LA FRANCE DE PROVINCE ET AUX ZE DE MÊME TYPE

La zone d'emploi de Bressuire, après avoir connu des pertes d'emploi importantes au cœur de la crise de 2008, en regagne depuis. Son économie est caractérisée par une forte spécialisation dans l'industrie qui emploie plus de trois salariés sur dix. Les activités de fabrication de matériels de transport et de machines-équipements, et celles de l'industrie agro-alimentaire, de la plasturgie et du textile sont surreprésentées sur ce territoire. Ces secteurs exposés à la concurrence internationale ont été particulièrement impactés par la crise et peinent à créer à nouveau des emplois. C'est dans le secteur tertiaire, et dans une moindre mesure dans l'agriculture que les emplois salariés créés compensent les pertes des autres secteurs.

Le territoire est peu attractif, en particulier pour les actifs qualifiés. Les activités présentielle sont faiblement représentées par comparaison aux zones d'emploi de même type à spécialisation industrielle, et ont très peu amorti le choc de la crise.

Le taux de chômage reste parmi les plus bas de la région. La faible part des jeunes sans diplôme, des actifs de 50 ans ou plus et l'attractivité démographique modérée ont limité sa progression. La part des chômeurs de longue durée reste cependant plus élevée que dans les zones d'emploi comparables à spécialisation industrielle.



Unité : indice

Sources : Insee, Pôle Emploi ; Dares

Note de lecture : La ZE de Bressuire se distingue par une part des secteurs avec fort taux d'exportation plus élevée que celle de la France de province et de l'ensemble des ZE de même type. A l'inverse, elle présente une part d'emploi présentiel plus faible.

Typologie de spécialisation des zones...

- Zones denses avec surreprésentation des emplois de cadres
- Zones peu spécialisées à orientation tertiaire
- Zones à orientation tertiaire public
- Zones à spécialisation industrielle
- Zones peu denses à orientation agricole
- Zones à orientation touristique



72 774 habitants  
28 452 emplois dont 24 407 salariés  
Taux de chômage localisé : 7,3 %  
(T2-2016)

Sources : Insee, RP 2013, Estel 2013

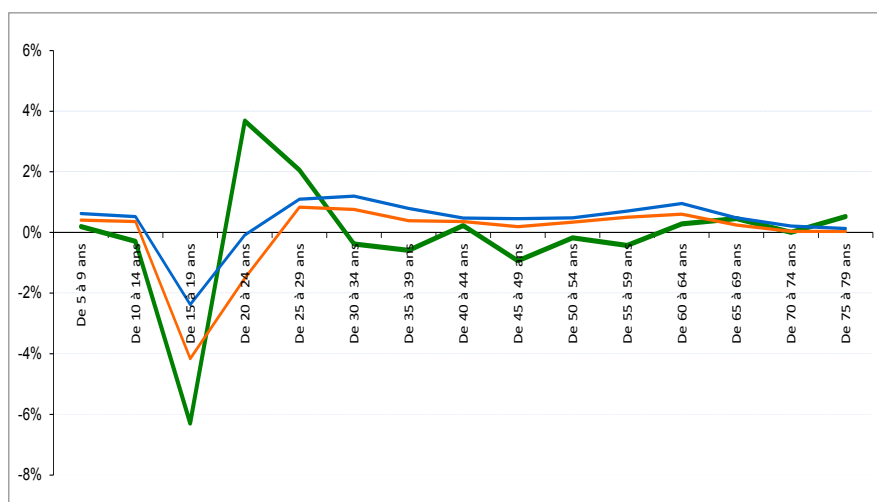
Note de lecture : la typologie de spécialisation des zones d'emploi est basée sur les caractéristiques de l'appareil productif, de la démographie et de l'emploi. Elle classe la zone d'emploi dans les zones à spécialisation industrielle.

Source : IAU-IdF, Datar, 2012

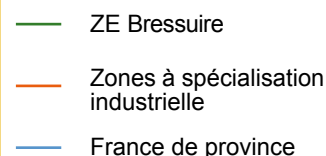
## DÉMOGRAPHIE

### IMPACT SUR UN AN DES MIGRATIONS PAR CLASSE D'ÂGE QUINQUENNAL

Solde migratoire (entrées - sorties) rapporté à la population hors migrations



Note de lecture : sur un an, la ZE de Bressuire présente un solde migratoire négatif et inférieur à sa classe d'appartenance pour la population âgée de 10 à 19 ans, et de 30-59 ans.

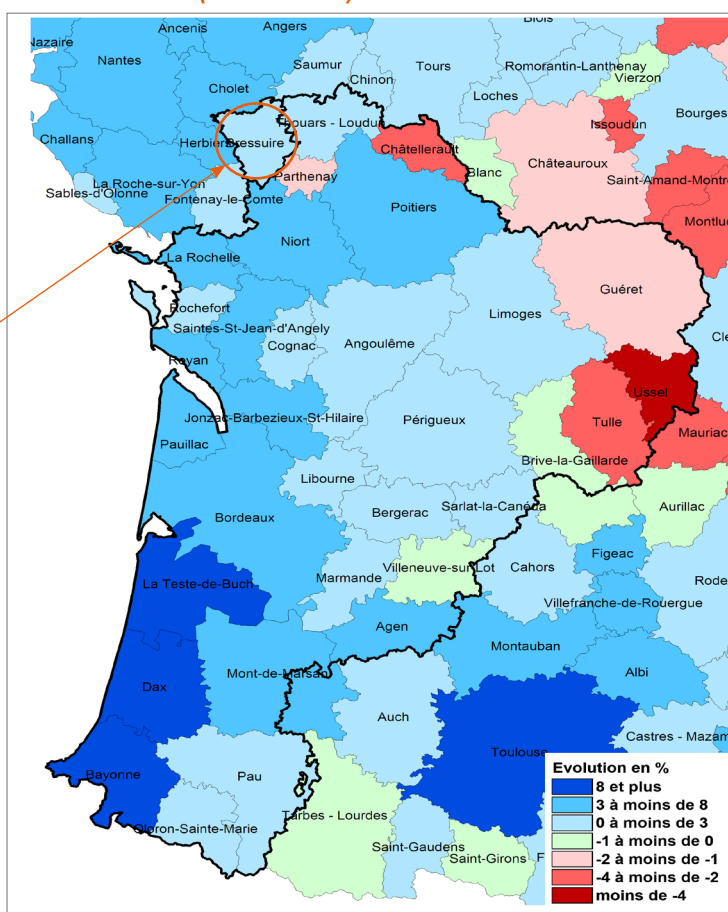


Champ : individus de 5 à 79 ans

Source : Insee, RP 2013

### ÉVOLUTION DE LA POPULATION ACTIVE (2008 - 2013)

Zone d'emploi Bressuire : +2,5 %  
Zones à spécialisation industrielle : -1,4 %  
France de province : +3,2 %



### RÉPARTITION DE LA POPULATION ACTIVE PAR ÂGE EN 2013

	ZE Bressuire	Zones à spécialisation industrielle	France de province
15-24 ans	11,4%	11,1%	11,2%
25-54 ans	76,1%	75,8%	75,5%
55-64 ans	12,6%	13,1%	13,2%

Source : Insee / RP2013 exploitation complémentaire

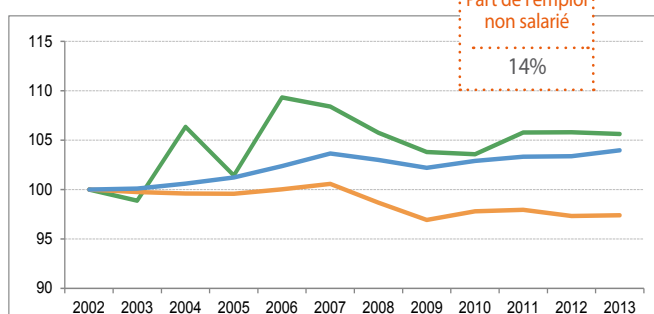
## EMPLOI

### RÉPARTITION DE L'EMPLOI SALARIÉ PAR GRAND SECTEUR

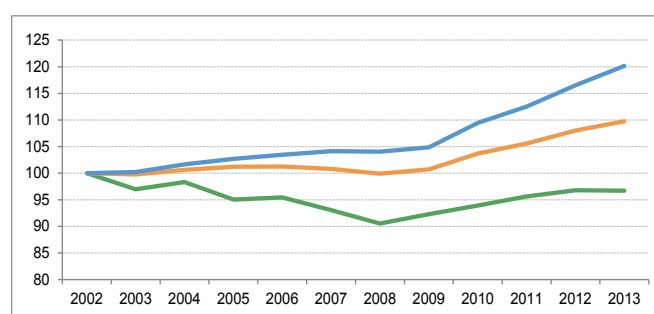
	Nombre d'emplois salariés	ZE Bressuire	Zones à spécialisation industrielle	France de province
Agriculture	726	3,0%	2,1%	1,3%
Industrie	7 499	30,7%	28,7%	15,1%
Construction	2 094	8,6%	6,4%	6,1%
Tertiaire marchand	7 669	31,4%	35,3%	43,1%
Tertiaire non marchand	6 419	26,3%	27,5%	34,5%
<b>Total emploi salarié</b>	<b>24 407</b>	<b>100,0%</b>	<b>100,0%</b>	<b>100,0%</b>

### ÉVOLUTION DE L'EMPLOI (base 100 en 2002\*)

EMPLOI TOTAL

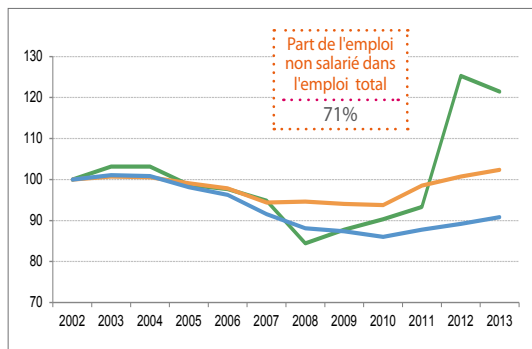


EMPLOI NON SALARIÉ

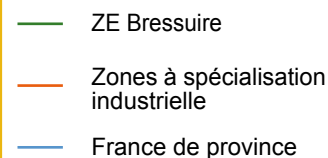
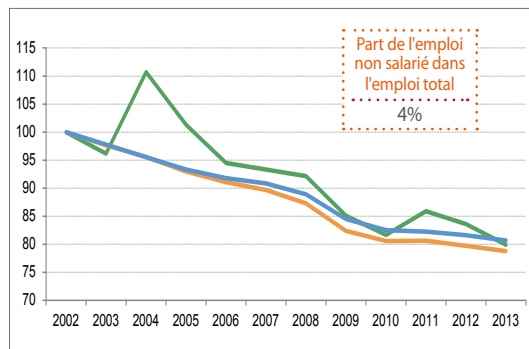


### ÉVOLUTION DE L'EMPLOI SALARIÉ PAR GRAND SECTEUR (base 100 en 2002\*)

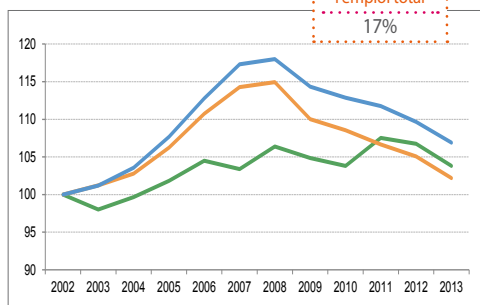
AGRICULTURE



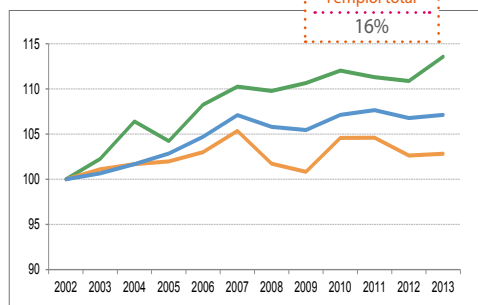
INDUSTRIE



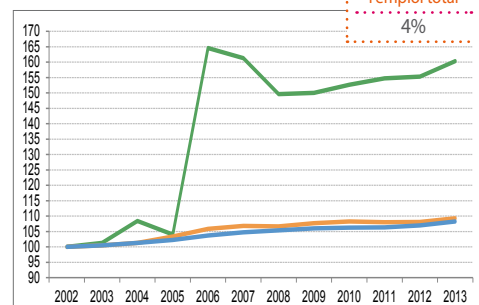
CONSTRUCTION



TERTIAIRE MARCHAND



TERTIAIRE NON MARCHAND

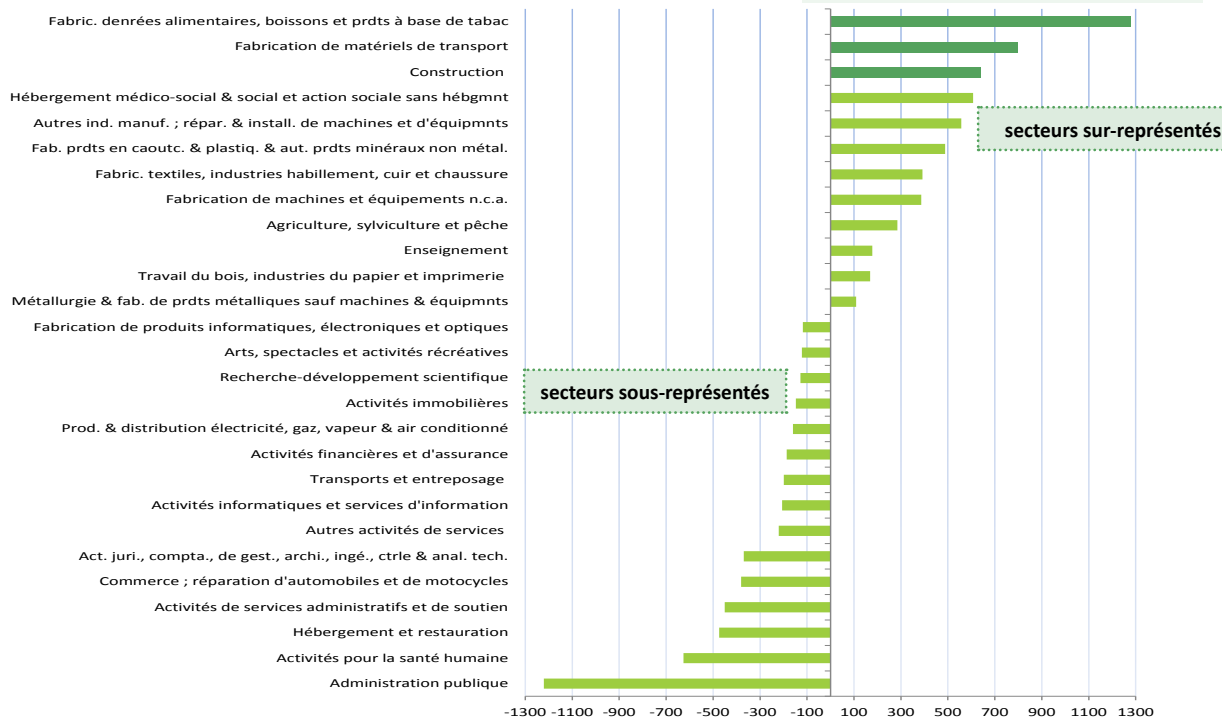


Sources : Insee - Estimations d'emploi localisées (Estel 2013) / RP2013 exploitation complémentaire

\* L'année 2002 est prise comme année de référence.

## SPÉCIFICITÉ SECTORIELLE\*

En vert foncé : les trois secteurs les plus spécifiques  
Nomenclature agrégée 2008 en A38  
\* (par rapport à France de province)

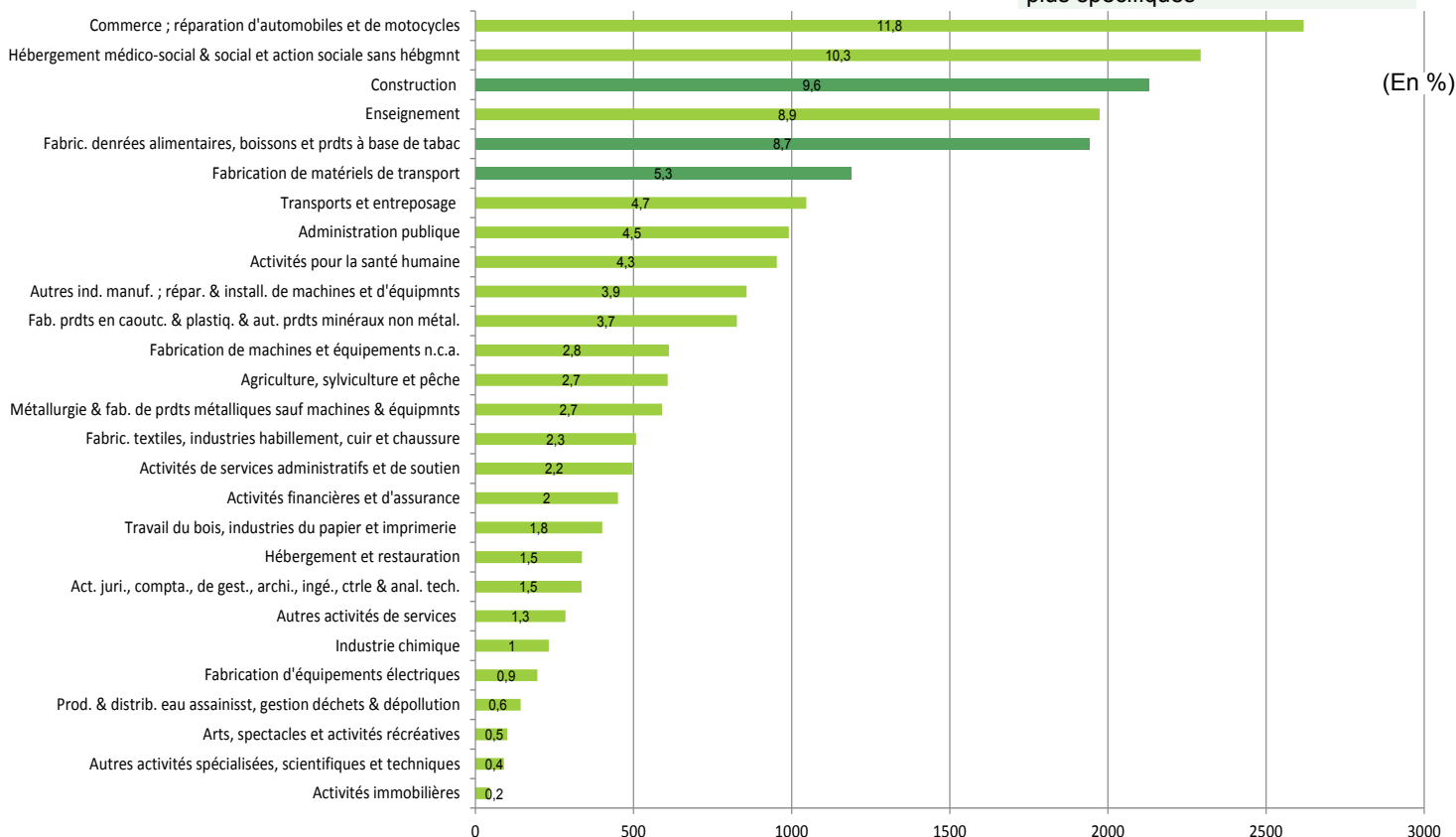


Note de lecture : il y a 1 280 emplois salariés dans la fabrication de denrées alimentaires de plus que si la zone d'emploi avait la même structure d'activité que pour la France de province.

Source : Insee, Clap 2013

## RÉPARTITION DE L'EMPLOI SALARIÉ PAR SECTEUR D'ACTIVITÉ DÉTAILLÉ

En vert foncé : les trois secteurs les plus spécifiques



Note de lecture : les trois premiers secteurs représentent 31,6% de l'emploi salarié

Source : Insee, Clap 2013

## SPÉCIALISATION ET CONCENTRATION DE L'EMPLOI SALARIÉ PAR SECTEUR

		concentration		
		Forte (> 50 %)	Moyenne (entre 20 et 50 %)	Faible (< 20 %)
Spécialisation	sur-représentation	Travail du bois, industries du papier et imprimerie Fabrication de matériels de transport Fab. prdts en caoutc. & plastiq. & aut. prdts minéraux non métal. Fabrication d'équipements électriques Fabrication de machines et équipements n.c.a.	Fabric. denrées alimentaires, boissons et prdts à base de tabac Fabric. textiles, industries habillement, cuir et chaussure Métallurgie & fab. de prdts métalliques sauf machines & équipements Autres ind. manif. ; répar. & install. de machines et d'équipmnts	Agriculture, sylviculture et pêche Construction Hébergement médico-social & social et action sociale sans hébgmnt
	dans la moyenne	Industries extractives	Transports et entreposage	Commerce ; réparation d'automobiles et de motocycles Enseignement Hébergement et restauration
	sous-représentation	Prod. & distribution électricité, gaz, vapeur & air conditionné Prod. & distrib. eau assainist, gestion déchets & dépollution Édition, audiovisuel et diffusion Télécommunications Activités informatiques et services d'information Activités pour la santé humaine	Activités immobilières Autres activités spécialisées, scientifiques et techniques Activités de services administratifs et de soutien Administration publique Arts, spectacles et activités récréatives Autres activités de services	Hébergement et restauration Activités financières et d'assurance Act. juri., compta., de gest., archi., ingé., ctrlr & anal. tech.

**Note de lecture :** pour chaque secteur, la concentration de l'emploi salarié dans les établissements correspond à l'effectif salarié des 4 premiers employeurs du secteur rapporté à l'effectif salarié total de ce même secteur (en %). L'emploi est dit concentré si une part importante de celui-ci dépend d'un petit nombre d'établissements. Trois classes ont été définies : concentration forte (> 50 %), moyenne (entre 20 % et 50 %) et faible (< 20 %).

Source : Insee, Clap 2013

## SPÉCIALISATION ET ÉVOLUTION DE L'EMPLOI SALARIÉ\* PAR SECTEUR

		Variation de l'emploi salarié (2007 - 2014)		
		Fortement négative (< - 10 %)	Moyenne (entre -10 % et + 10 %)	Fortement positive (> 10 %)
Spécialisation	sur-représentation	Fabric. textiles, industries habillement, cuir et chaussure Fab. prdts en caoutc. & plastiq. & aut. prdts minéraux non métal. Métallurgie & fab. de prdts métalliques sauf machines & équipements Fabrication de matériels de transport Autres ind. manif. ; répar. & install. de machines et d'équipmnts	Fabric. denrées alimentaires, boissons et prdts à base de tabac Travail du bois, industries du papier et imprimerie Fabrication d'équipements électriques Construction	Agriculture, sylviculture et pêche Fabrication de machines et équipements n.c.a. Hébergement médico-social & social et action sociale sans hébgmnt
	dans la moyenne		Commerce ; réparation d'automobiles et de motocycles	Transports et entreposage Enseignement
	sous-représentation	Act. juri., compta., de gest., archi., ingé., ctrlr & anal. tech. Autres activités de services	Hébergement et restauration Activités financières et d'assurance Activités de services administratifs et de soutien Activités pour la santé humaine	Prod. & distrib. eau assainist, gestion déchets & dépollution Autres activités spécialisées, scientifiques et techniques Arts, spectacles et activités récréatives

\*Hors administration publique

Source : Insee, Clap, Estel et Acoess

**Note de lecture :** la spécialisation sectorielle mesure le rapport entre la structure sectorielle de la zone d'emploi étudiée et celle de la France de province. Trois classes ont été définies : surreprésentation (indicateur de spécialisation >1,25), dans la moyenne (entre 0,75 et 1,25) et sous-représentation <0,75.



## ■ LES 20 PREMIERS ÉTABLISSEMENTS EMPLOYEURS

Raison sociale	Secteur d'activités	Commune	Tranche d'effectifs
Ctre Hospitalier du Nord Deux-Sèvres	Activités hospitalières	Bressuire	250 salariés et plus
Heuliez Bus	Construction de véhicules automobiles	Mauleon	250 salariés et plus
Lycée Polyv Maurice Genevoix	Enseignement secondaire général	Bressuire	250 salariés et plus
Gastronome Industrie Sevrienne	Transformation et conservation de la viande de volaille	Nueil-les-Aubiers	250 salariés et plus
Gastronome Industrie Sevrienne	Transformation et conservation de la viande de volaille	Moncoutant	250 salariés et plus
Advanced Comfort Systems France	Fabrication d'autres équipements automobiles	Bressuire	250 salariés et plus
Adapei 79	Aide par le travail	Bressuire	250 salariés et plus
Ribouleau Monosem	Fabrication de machines agricoles et forestières	Largeasse	100 à 249 salariés
Millet Portes et Fenêtres	Fabrication d'éléments en matières plastiques pour la construction	Bretignolles	100 à 249 salariés
Commune de Bressuire	Administration publique générale	Bressuire	100 à 249 salariés
Laboratoire Science et Nature «Lsn»	Fabrication de savons, détergents et produits d'entretien	Nueil-les-Aubiers	100 à 249 salariés
Ixapack	Fabrication d'équipements d'emballage, de conditionnement et de pesage	Mauleon	100 à 249 salariés
Gastronome Nueil	Transformation et conservation de la viande de volaille	Nueil-les-Aubiers	100 à 249 salariés
Association Familles Rurales-Soutien à Domicile	Aide à domicile	Bressuire	100 à 249 salariés
Gastronome Nueil	Transformation et conservation de la viande de volaille	Nueil-les-Aubiers	100 à 249 salariés
Les Ateliers du Bocage	Aide par le travail	Le Pin	100 à 249 salariés
Saint-Gobain Glass Solutions Menuisiers Industriels	Façonnage et transformation du verre plat	St-Pierre-des-Echaubrognes	100 à 249 salariés
Meubles Celio	Fabrication d'autres meubles et industries connexes de l'ameublement	La-Chapelle-Saint-Laurent	100 à 249 salariés
Cfca	Fabrication d'autres matériels électriques	Chiche	100 à 249 salariés

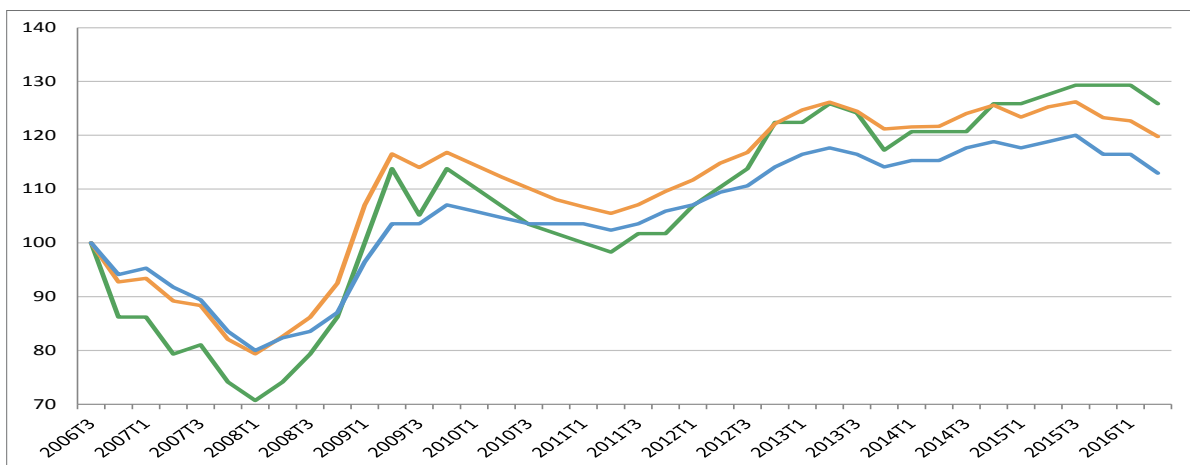
\*en fond gris, établissements du secteur public

Source : Insee, Clap 2013



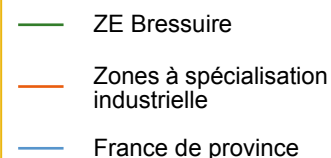
## MARCHÉ DU TRAVAIL

### ÉVOLUTION DU TAUX DE CHÔMAGE 2006 - 2016 (base 100 au T3 2006\*)

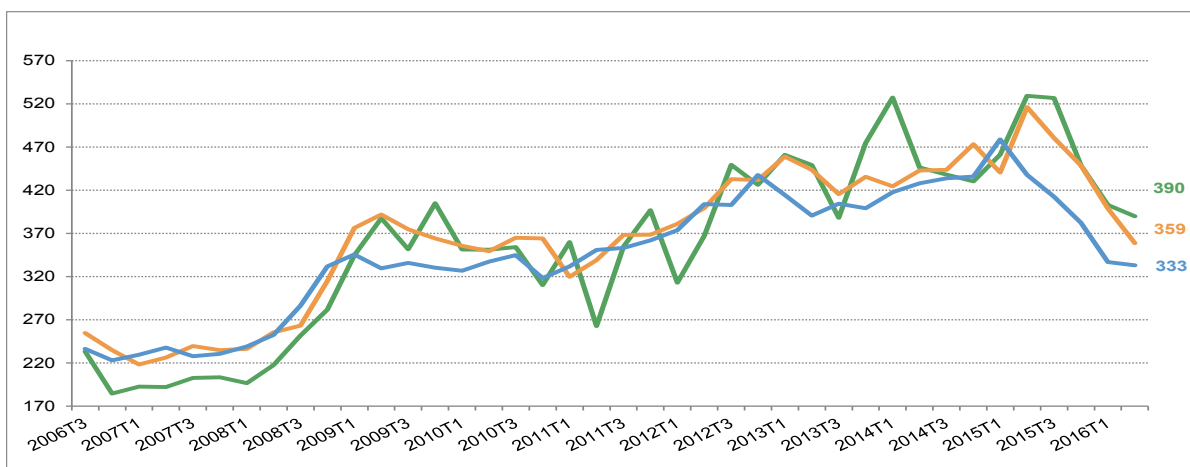


\* Le troisième trimestre de l'année 2006 est pris comme trimestre de référence.

Source : Insee



### INDICATEUR CONJONCTUREL DE DURÉE DU CHÔMAGE



Note de lecture : au 2ème trimestre 2016, l'indicateur conjoncturel de durée au chômage (ICDC) s'établit à 390 jours dans la zone d'emploi. Si la conjoncture économique de ce trimestre se maintenait, un demandeur d'emploi resterait inscrit, en moyenne, 13 mois consécutifs à Pôle emploi.

Source : Fichier Historique Pôle emploi

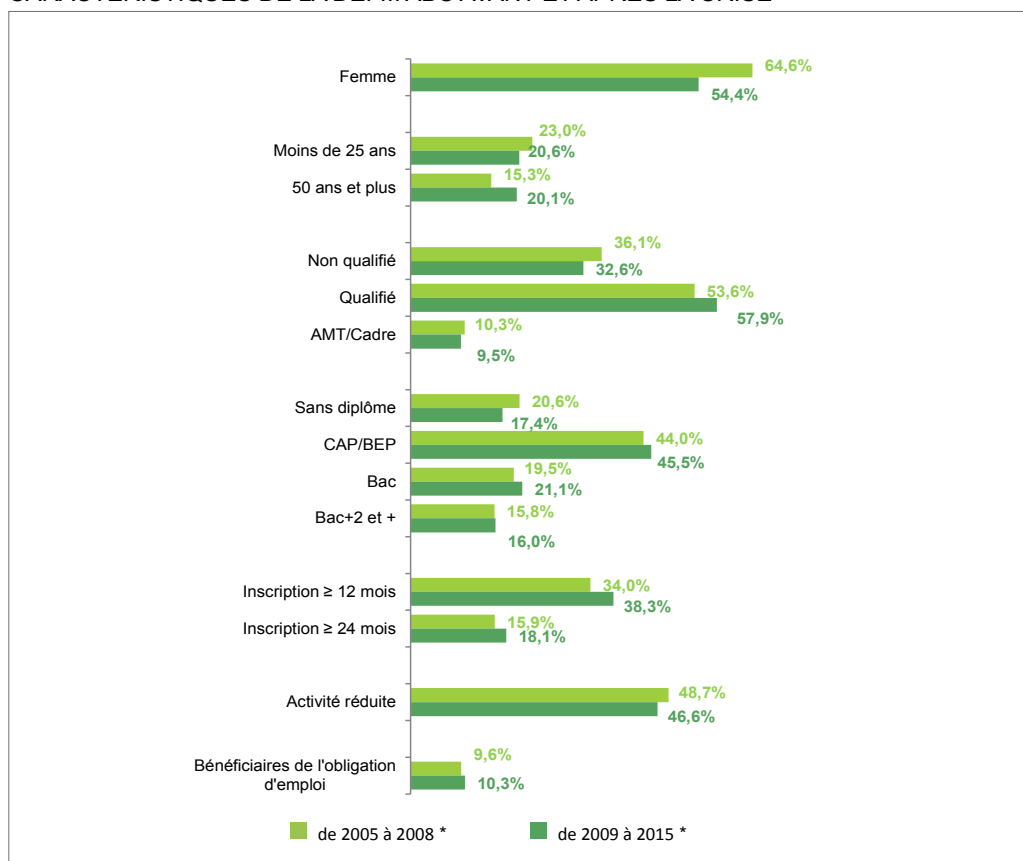
### ÉVOLUTION MOYENNE ANNUELLE DU NOMBRE DE DEMANDEURS D'EMPLOI EN FIN DE MOIS TENUS DE RECHERCHER UN EMPLOI (DEFM ABC)

	ZE Bressuire	Zones à spécialisation industrielle	France de province
Nombre de DEFM* en décembre 2015	5 520	364 360	4 577 479
Evolution moyenne annuelle 2001-2007	-3,5%	-1,2%	-2,1%
Evolution moyenne annuelle 2007-2009	+18,5%	+14,7%	+12,1%
Evolution moyenne annuelle 2009-2015	+7,5%	+5,4%	+6,1%

Source : STMT Pôle emploi

## CARACTERISTIQUES DES DEMANDEURS D'EMPLOI EN FIN DE MOIS TENUS DE RECHERCHER UN EMPLOI (DEFM ABC)

### CARACTÉRISTIQUES DE LA DEFM ABC AVANT ET APRÈS LA CRISE

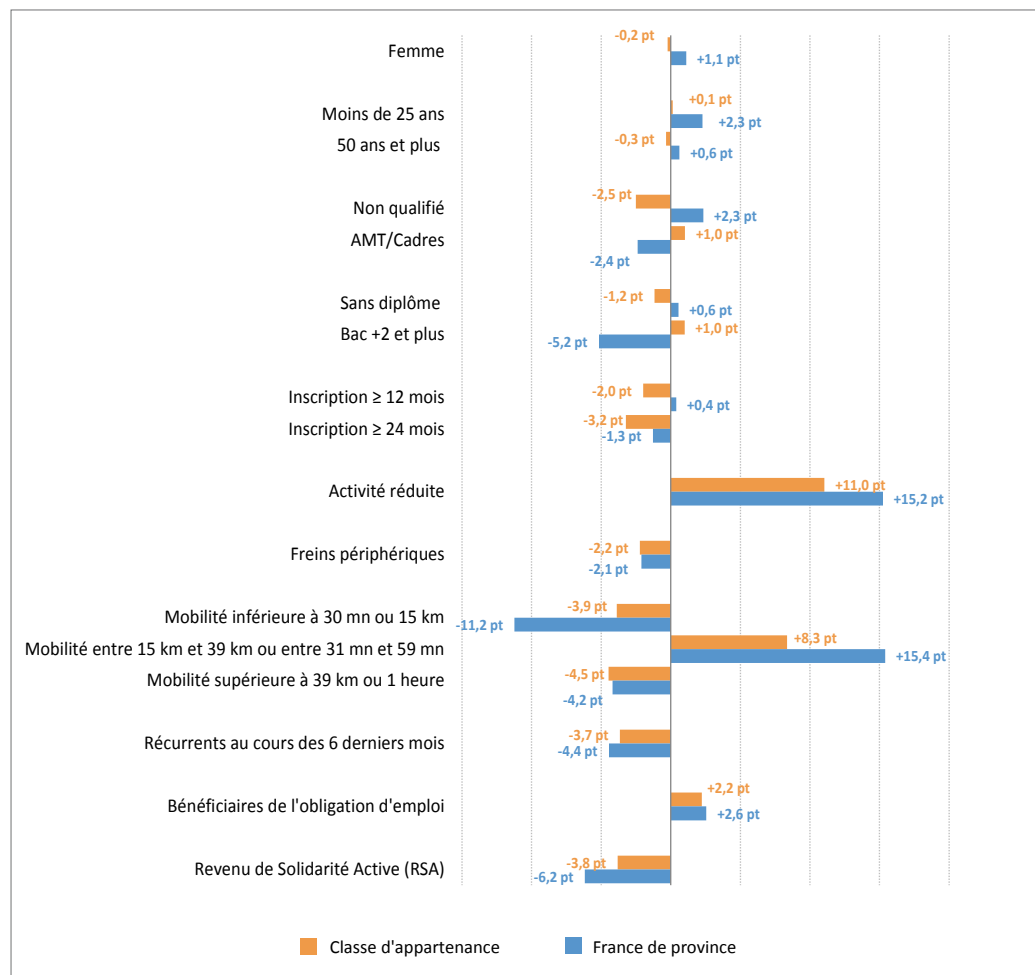


**Note de lecture :** entre 2005 et 2008, la part moyenne des femmes dans la DEFM ABC de la zone d'emploi est de 64,6% ; entre 2009 et 2015, elle est de 54,4%.

\* moyenne mensuelle sur la période

Source : STMT Pôle emploi

### ÉCARTS ENTRE LA ZONE D'EMPLOI, SA CLASSE D'APPARTENANCE ET LA FRANCE DE PROVINCE



**Note de lecture :** au 31 décembre 2015, la part des femmes dans la DEFM ABC de la zone d'emploi est inférieure de -0,2 point à celle de sa classe d'appartenance ; elle est supérieure de +1,1 point à celle de la France de province.

Source : STMT Pôle emploi