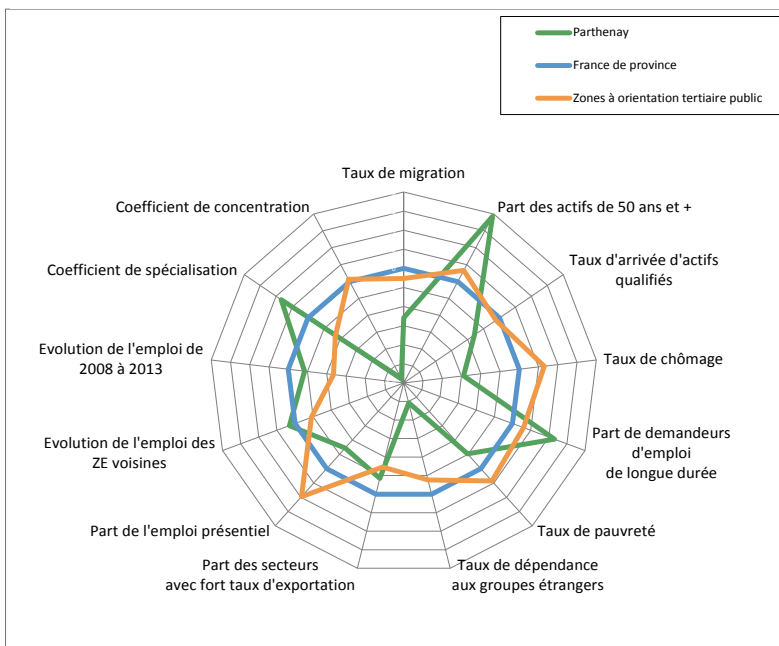


Approche économique des 33 zones d'emploi de la région Nouvelle-Aquitaine

ZONE D'EMPLOI (ZE) de PARTHENAY

La zone d'emploi de Parthenay, très fragilisée avant et pendant la crise, renoue désormais avec les créations d'emplois, même si la dynamique reste faible. Sa spécialisation dans l'industrie, secteur en perte de vitesse, et la forte exposition à la concurrence internationale fragilisent le territoire. Celui-ci souffre également d'une faible attractivité (résidentielle ou productive), d'une part importante d'actifs de 50 ans et plus et peine à attirer les actifs qualifiés. Le faible pouvoir d'achat des habitants et la part importante de demandeurs d'emploi de longue durée sont également des facteurs freinant le dynamisme de la zone. Le déficit d'attrait pèse sur l'emploi mais lui permet de limiter la progression du chômage. L'influence des zones voisines, moins touchées par les pertes d'emploi et la hausse du chômage, constitue un facteur de résistance sur le front de l'emploi. Les gains d'emploi dans le tertiaire et dans l'activité non salariée compensent les pertes enregistrées dans l'industrie et la construction.

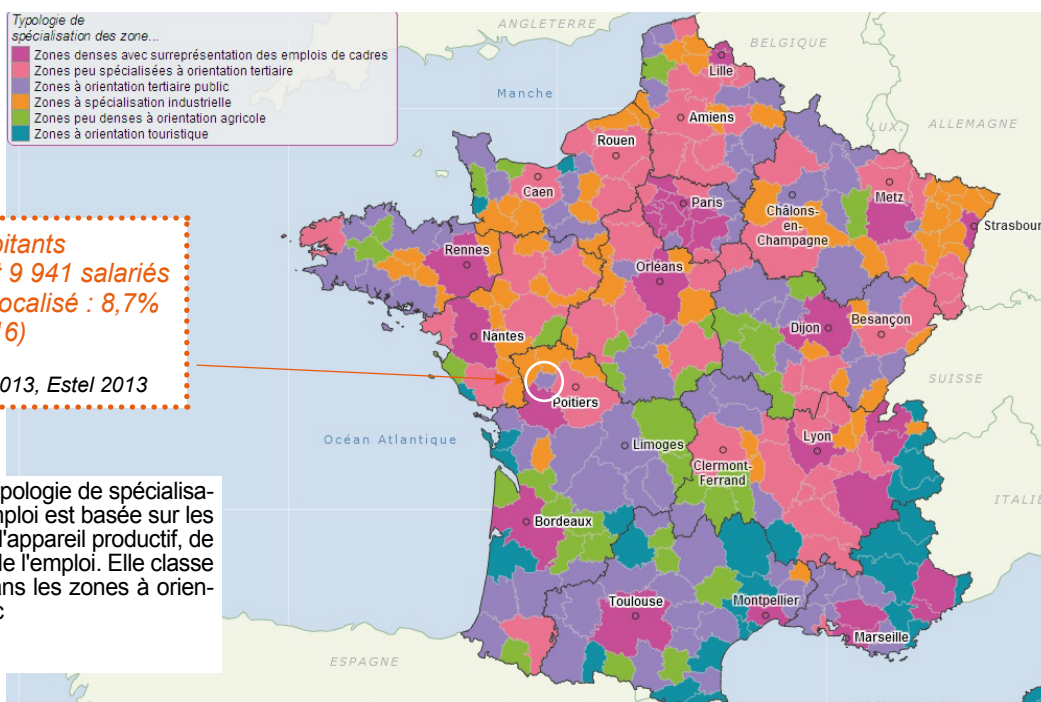
INDICATEURS SOCIO-ÉCONOMIQUES : POSITION DE LA ZE DE PARTHENAY PAR COMPARAISON À LA FRANCE DE PROVINCE ET AUX ZE DE MÊME TYPE



Unité : indice

Sources : Insee, Pôle Emploi ; Dares

Note de lecture : la ZE de Parthenay se distingue par une proportion de demandeurs d'emploi de longue durée supérieure à celle de la France de province et de l'ensemble des ZE de même type. A l'inverse, elle présente un coefficient de concentration plus faible.



32 190 habitants
11 633 emplois dont 9 941 salariés
Taux de chômage localisé : 8,7%
(T2-2016)

Sources : Insee, RP 2013, Estel 2013

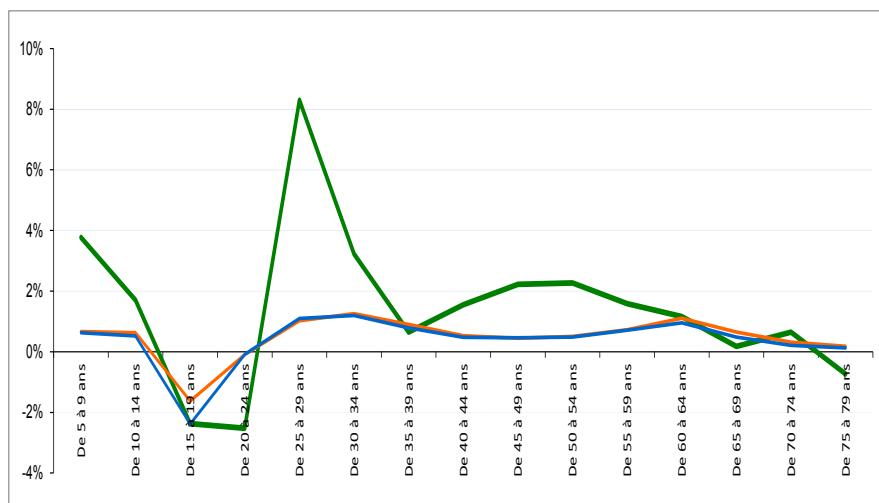
Note de lecture : la typologie de spécialisation des zones d'emploi est basée sur les caractéristiques de l'appareil productif, de la démographie et de l'emploi. Elle classe la zone d'emploi dans les zones à orientation tertiaire public

Source : IAU-IdF, Datar, 2012

DÉMOGRAPHIE

IMPACT SUR UN AN DES MIGRATIONS PAR CLASSE D'ÂGE QUINQUENNAL

Solde migratoire (entrées - sorties) rapporté à la population hors migrations



Note de lecture : sur un an, la ZÉ de Parthenay présente un solde migratoire négatif pour la tranche d'âge des 15-24 ans. Elle est en revanche plus attractive pour les autres catégories d'âge, à l'exception des plus de 60 ans.

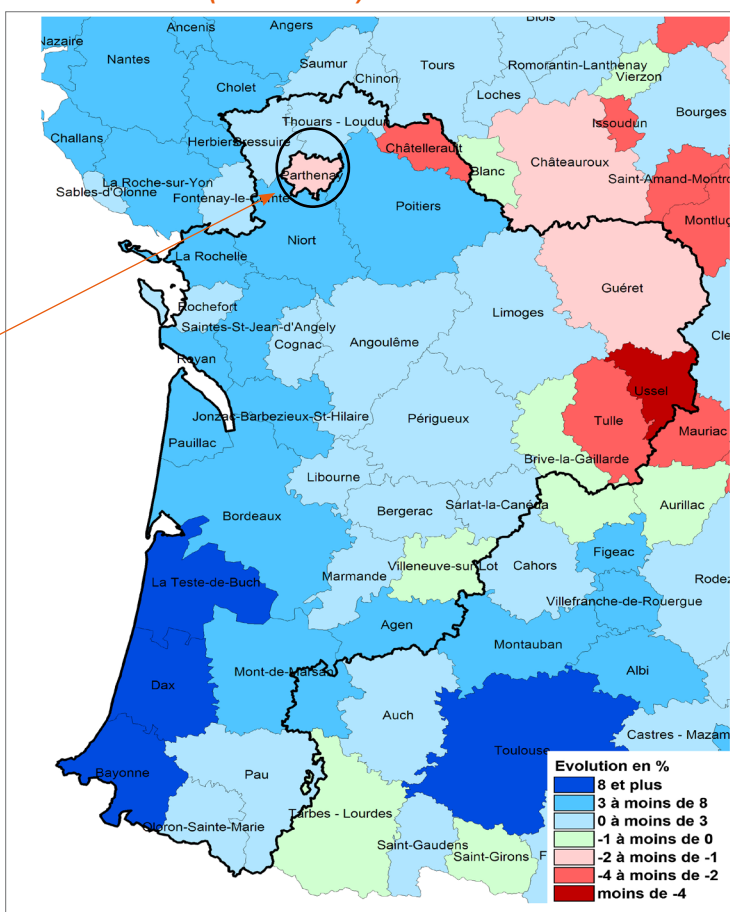
— ZÉ Parthenay
— Zones à orientation tertiaire public
— France de province

Champ : individus de 5 à 79 ans

Source : Insee, RP 2013

ÉVOLUTION DE LA POPULATION ACTIVE (2008 - 2013)

Zone d'emploi Parthenay : -1,2 %
Zones à orientation tertiaire public : +2,5 %
France de province : +3,2 %



RÉPARTITION DE LA POPULATION ACTIVE PAR ÂGE EN 2013

	ZÉ Parthenay	Zones à orientation tertiaire public	France de province
15-24 ans	10,7%	10,8%	11,2%
25-54 ans	74,2%	75,1%	75,5%
55-64 ans	15,0%	14,1%	13,2%

Source : Insee / RP2013 exploitation complémentaire

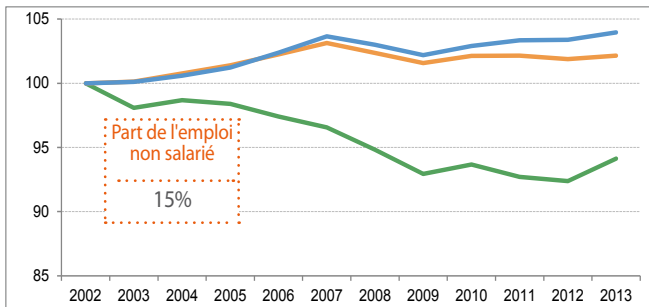
EMPLOI

RÉPARTITION DE L'EMPLOI SALARIÉ PAR GRAND SECTEUR

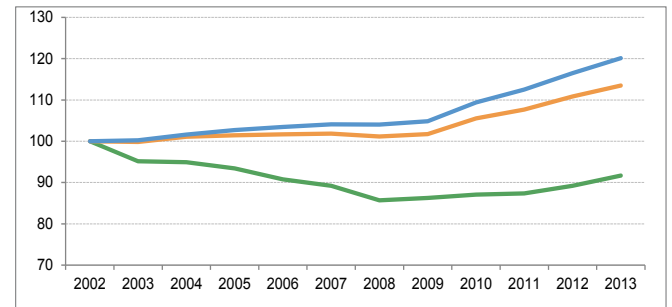
	Nombre d'emplois salariés	ZE Parthenay	Zones à orientation tertiaire public	France de province
Agriculture	164	1,6%	1,7%	1,3%
Industrie	1 681	16,9%	13,9%	15,1%
Construction	646	6,5%	6,2%	6,1%
Tertiaire marchand	3 993	40,2%	39,7%	43,1%
Tertiaire non marchand	3 457	34,8%	38,5%	34,5%
Total emploi salarié	9 941	100,0%	100,0%	100,0%

ÉVOLUTION DE L'EMPLOI (base 100 en 2002*)

EMPLOI TOTAL

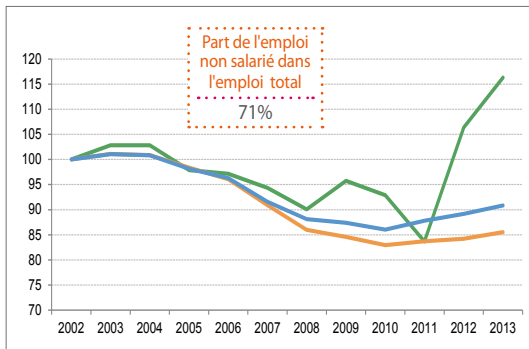


EMPLOI NON SALARIÉ

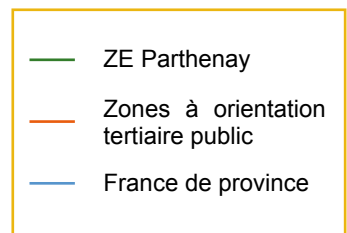
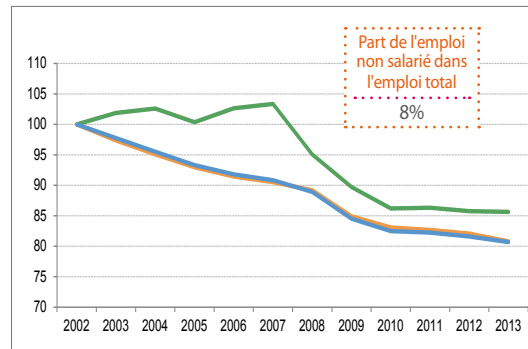


ÉVOLUTION DE L'EMPLOI SALARIÉ PAR GRAND SECTEUR (base 100 en 2002*)

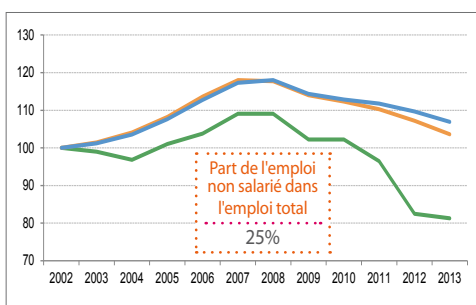
AGRICULTURE



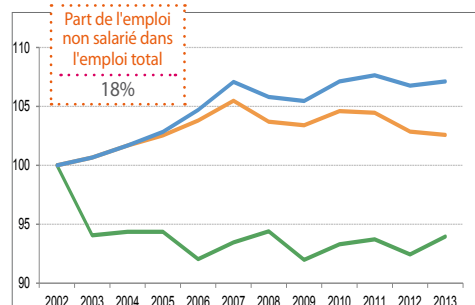
INDUSTRIE



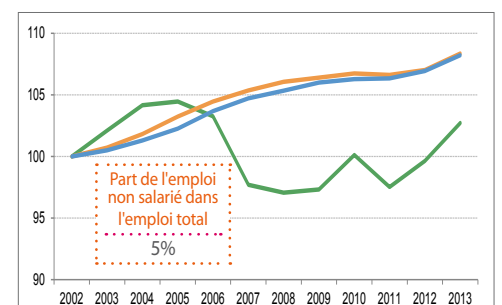
CONSTRUCTION



TERTIAIRE MARCHAND



TERTIAIRE NON MARCHAND

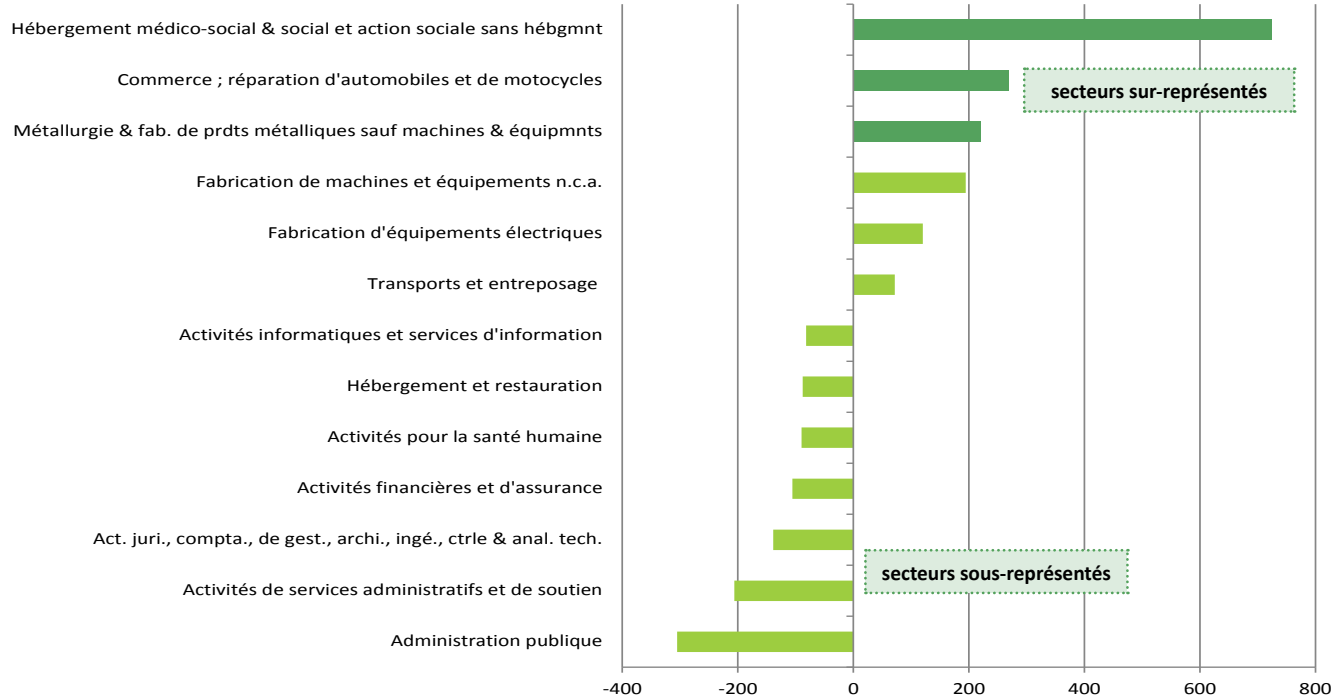


Sources : Insee - Estimations d'emploi localisées (Estel 2013) / RP2013 exploitation complémentaire

* L'année 2002 est prise comme année de référence.

SPÉCIFICITÉ SECTORIELLE*

En vert foncé : les trois secteurs les plus spécifiques
Nomenclature agrégée 2008 en A38
* (par rapport à France de province)

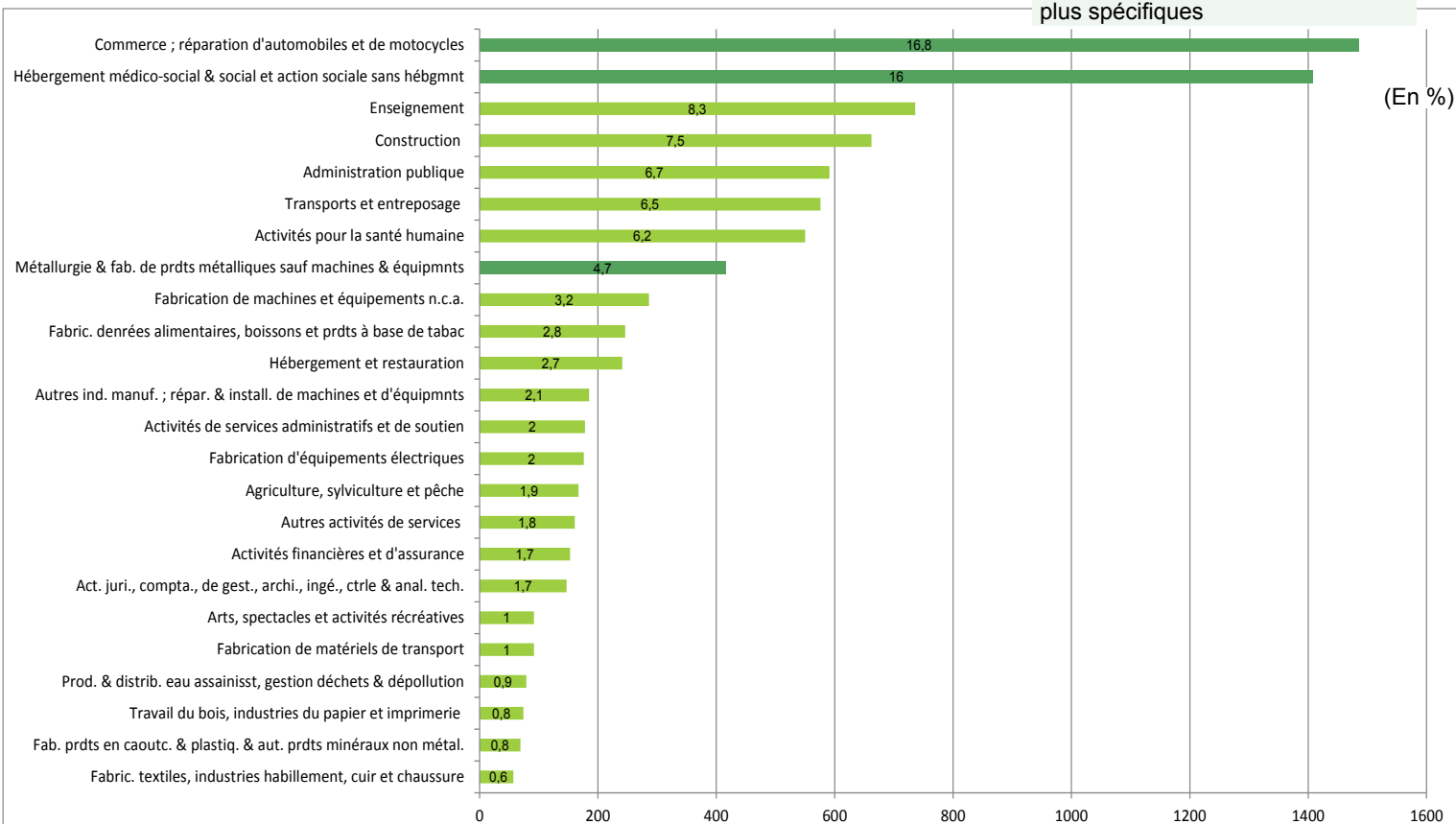


Note de lecture : il y a 730 emplois salariés dans l'hébergement médico-social & social et action sociale de plus que si la zone d'emploi avait la même structure d'activité que pour la France de province

Source : Insee, Clap 2013

RÉPARTITION DE L'EMPLOI SALARIÉ PAR SECTEUR D'ACTIVITÉ DÉTAILLÉ

En vert foncé : les trois secteurs les plus spécifiques



Note de lecture : les trois premiers secteurs représentent 41,1% de l'emploi salarié

Source : Insee, Clap 2013

SPÉCIALISATION ET CONCENTRATION DE L'EMPLOI SALARIÉ PAR SECTEUR

		concentration		
		Forte (> 50 %)	Moyenne (entre 20 et 50 %)	Faible (< 20 %)
Spécialisation	sur-représentation	Fabric. textiles, industries habillement, cuir et chaussure Métallurgie & fab. de prdts métalliques sauf machines & équipmnts Fabrication d'équipements électriques Fabrication de machines et équipements n.c.a. Autres ind. manif. ; répar. & install. de machines et d'équipmnts	Hébergement médico-social & social et action sociale sans hébgmnt	Commerce ; réparation d'automobiles et de motocycles Agriculture, sylviculture et pêche
	dans la moyenne	Travail du bois, industries du papier et imprimerie Prod. & distrib. eau assainisst, gestion déchets & dépollution Télécommunications Activités pour la santé humaine	Fabric. denrées alimentaires, boissons et prdts à base de tabac Construction Transports et entreposage Enseignement Arts, spectacles et activités récréatives	Transports et entreposage Act. juri., compta., de gest., archi., ingé., ctrlle & anal. tech. Hébergement et restauration
	sous-représentation	Autres activités de services Fab. prdts en caoutc. & plastiq. & aut. prdts minéraux non métal. Fabrication de matériels de transport	Hébergement et restauration Activités financières et d'assurance Activités immobilières Act. juri., compta., de gest., archi., ingé., ctrlle & anal. tech. Activités de services administratifs et de soutien Administration publique	

Note de lecture : pour chaque secteur, la concentration de l'emploi salarié dans les établissements correspond à l'effectif salarié des 4 premiers employeurs du secteur rapporté à l'effectif salarié total de ce même secteur (en %). L'emploi est dit concentré si une part importante de celui-ci dépend d'un petit nombre d'établissements. Trois classes ont été définies : concentration forte (> 50 %), moyenne (entre 20 % et 50 %) et faible (< 20 %).

Source : Insee, Clap 2013

SPÉCIALISATION ET ÉVOLUTION DE L'EMPLOI SALARIÉ* PAR SECTEUR

		Variation de l'emploi salarié (2007 - 2014)		
		Fortement négative (< - 10 %)	Moyenne (entre -10 % et + 10 %)	Fortement positive (> 10 %)
Spécialisation	sur-représentation	Fabric. textiles, industries habillement, cuir et chaussure Fabrication d'équipements électriques Fabrication de machines et équipements n.c.a.	Commerce ; réparation d'automobiles et de motocycles	Agriculture, sylviculture et pêche Métallurgie & fab. de prdts métalliques sauf machines & équipmnts Autres ind. manif. ; répar. & install. de machines et d'équipmnts Hébergement médico-social & social et action sociale sans hébgmnt
	dans la moyenne	Fabric. denrées alimentaires, boissons et prdts à base de tabac Travail du bois, industries du papier et imprimerie Prod. & distrib. eau assainisst, gestion déchets & dépollution Construction	Enseignement Activités pour la santé humaine	Transports et entreposage Arts, spectacles et activités récréatives Autres activités de services
	sous-représentation	Fab. prdts en caoutc. & plastiq. & aut. prdts minéraux non métal. Activités de services administratifs et de soutien	Hébergement et restauration Activités financières et d'assurance Act. juri., compta., de gest., archi., ingé., ctrlle & anal. tech.	Fabrication de matériels de transport

*Hors administration publique

Source : Insee, Clap, Estel et Acoos

Note de lecture : la spécialisation sectorielle mesure le rapport entre la structure sectorielle de la zone d'emploi étudiée et celle de la France de province. Trois classes ont été définies : surreprésentation (indicateur de spécialisation >1,25), dans la moyenne (entre 0,75 et 1,25) et sous-représentation <0,75.

LES 20 PREMIERS ÉTABLISSEMENTS EMPLOYEURS

Raison sociale	Secteur d'activité	Commune	Tranche d'effectifs
Ctre Hospitalier du Nord Deux-Sèvres	Activités hospitalières	Parthenay	250 salariés et plus
Adapei 79	Aide par le travail	Le Tallud	250 salariés et plus
Sa La Gâtinaise	Hypermarchés	Parthenay	100 à 249 salariés
Adc	Fabrication de matériel de lavage et de manutention	Parthenay	100 à 249 salariés
Commune de Parthenay	Administration publique générale	Parthenay	100 à 249 salariés
Parthenay Distribution	Hypermarchés	Parthenay	100 à 249 salariés
Air Liquide Welding France	Fabrication d'autres matériels électriques	Parthenay	100 à 249 salariés
Forges de Bologne	Forge, estampage, matriçage ; métallurgie des poudres	Parthenay	100 à 249 salariés
Communauté de Communes de Parthenay	Administration publique générale	Parthenay	100 à 249 salariés
Association des Paralysés de France	Hébergement social pour handicapés physiques	Parthenay	100 à 249 salariés
Communication Electronique	Installation d'équipements électriques, de matériels électroniques et optiques ou d'autres matériels	Parthenay	100 à 249 salariés
Spie Batignolles Energie - Sopac	Travaux d'installation d'équipements thermiques et de climatisation	Pompaire	100 à 249 salariés
La Poste	Activités de poste dans le cadre d'une obligation de service universel	Parthenay	100 à 249 salariés
Lycée Général et Technologique Ernest Perochon	Enseignement secondaire général	Parthenay	100 à 249 salariés
Adapei 79	Hébergement médicalisé pour enfants handicapés	Pompaire	50 à 99 salariés
Clisson	Commerce de gros (commerce interentreprises) de céréales, de tabac non manufacturé, de semences et d'aliments pour le bétail	Châtillon-sur-Thouet	50 à 99 salariés
Société M.Ry	Construction de réseaux pour fluides	Parthenay	50 à 99 salariés
Ctre Hospitalier du Nord Deux-Sèvres	Activités hospitalières	Parthenay	50 à 99 salariés
Sovam SA	Fabrication de matériel de lavage et de manutention	Châtillon-sur-Thouet	50 à 99 salariés
Themis Pompairain	Hébergement médicalisé pour personnes âgées	Châtillon-sur-Thouet	50 à 99 salariés

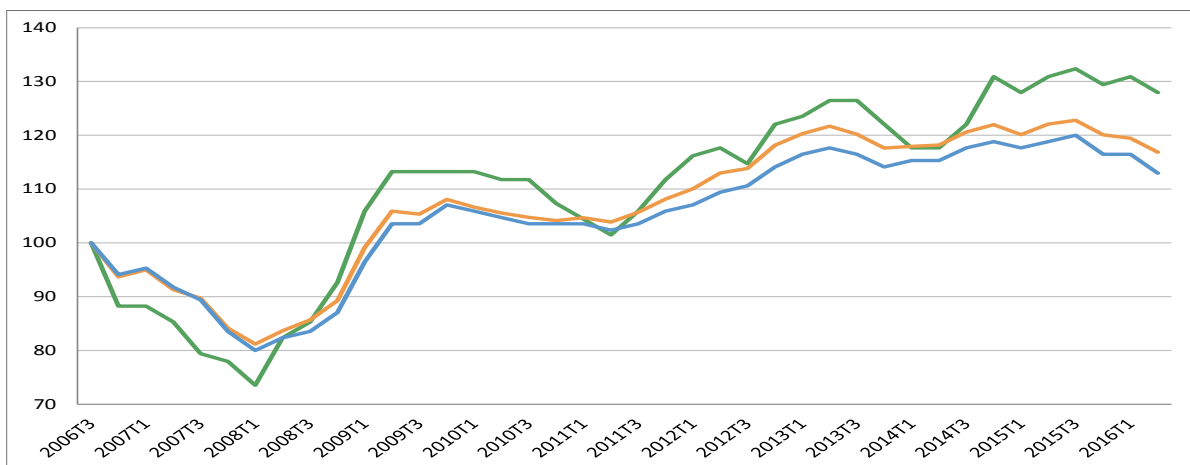
*en fond gris, établissements du secteur public

Source : Insee, Clap 2013



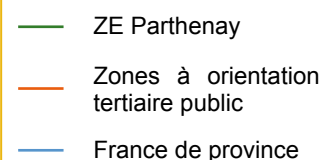
MARCHÉ DU TRAVAIL

ÉVOLUTION DU TAUX DE CHÔMAGE 2006 - 2016 (base 100 au T3 2006*)

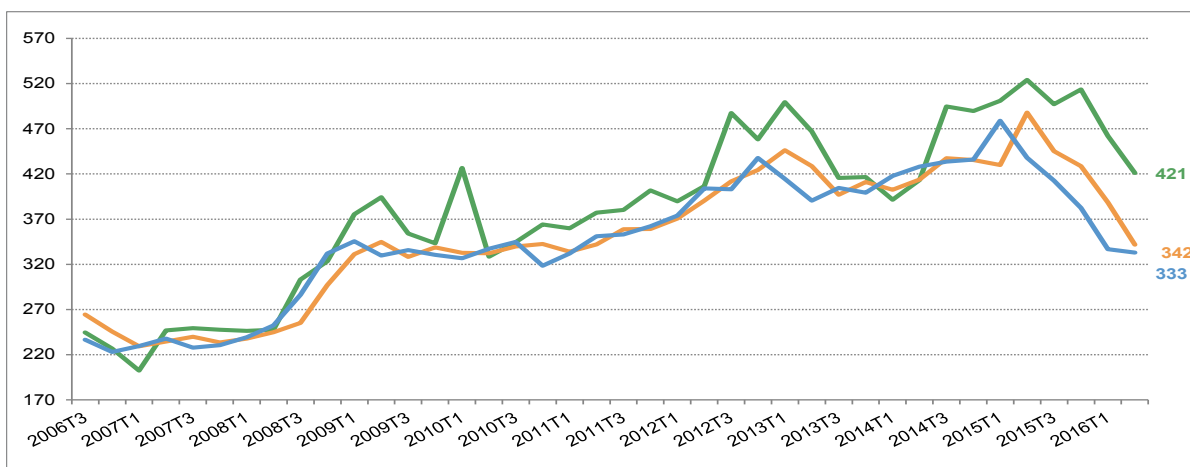


* Le troisième trimestre de l'année 2006 est pris comme trimestre de référence.

Source : Insee



INDICATEUR CONJONCTUREL DE DURÉE DU CHÔMAGE



Note de lecture : au 2ème trimestre 2016, l'indicateur conjoncturel de durée au chômage (ICDC) s'établit à 421 jours dans la zone d'emploi. Si la conjoncture économique de ce trimestre se maintenait, un demandeur d'emploi resterait inscrit, en moyenne, 14 mois consécutifs à Pôle emploi.

Source : Fichier Historique Pôle emploi

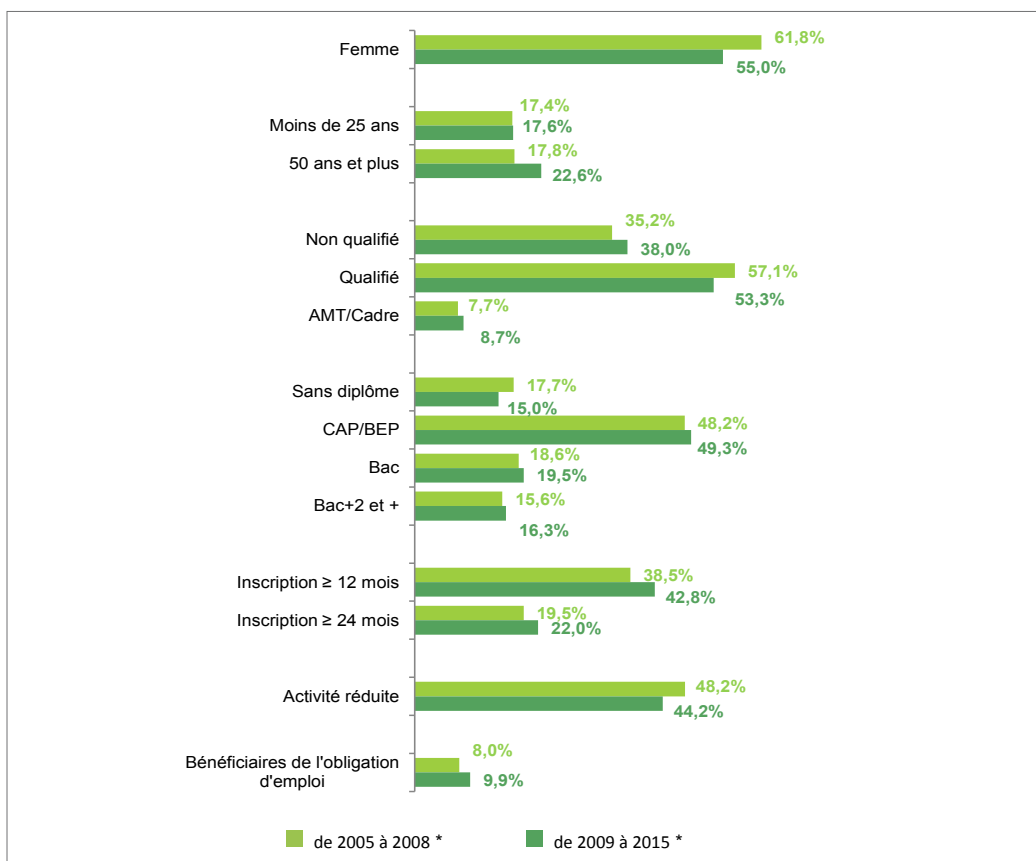
ÉVOLUTION MOYENNE ANNUELLE DU NOMBRE DE DEMANDEURS D'EMPLOI EN FIN DE MOIS TENUS DE RECHERCHER UN EMPLOI (DEFM ABC)

	ZE Parthenay	Zones à orientation tertiaire public	France de province
Nombre de DEFM en décembre 2015	2 560	1 099 460	4 577 479
Avant crise 2001-2007	-5,7%	-2,3%	-2,1%
Crise 2007-2009	+15,0%	+10,9%	+12,1%
Après crise 2009-2015	+6,0%	+6,1%	+6,1%

Source : STMT Pôle emploi

CARACTERISTIQUES DES DEMANDEURS D'EMPLOI EN FIN DE MOIS TENUS DE RECHERCHER UN EMPLOI (DEFM ABC)

CARACTÉRISTIQUES DE LA DEFM ABC AVANT ET APRÈS LA CRISE

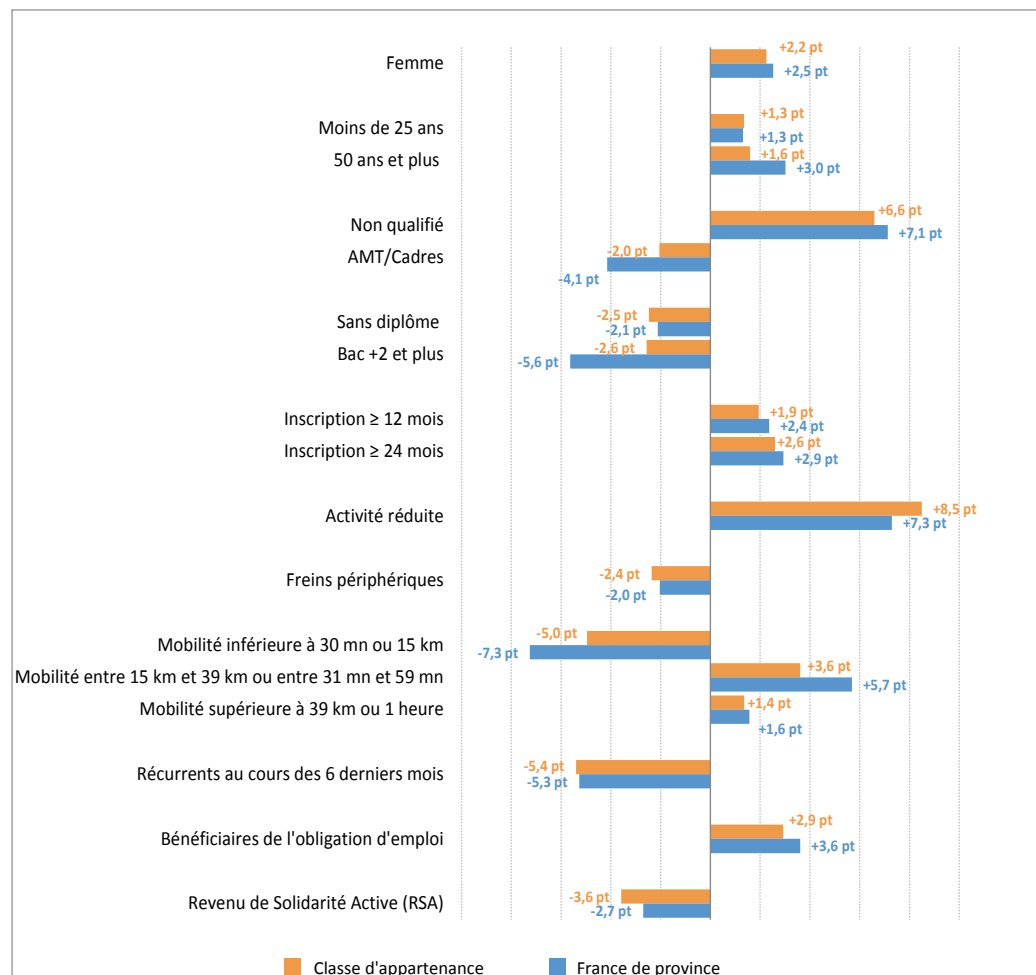


Note de lecture : entre 2005 et 2008, la part moyenne des femmes dans la DEFM ABC de la zone d'emploi est de 61,8% ; entre 2009 et 2015, elle est de 55,0%

* moyenne mensuelle sur la période

Source : STMT Pôle emploi

ÉCARTS ENTRE LA ZONE D'EMPLOI, SA CLASSE D'APPARTENANCE ET LA FRANCE DE PROVINCE



Note de lecture : au 31 décembre 2015, la part des femmes dans la DEFM ABC de la zone d'emploi est supérieure de +2,2 points à celle de sa classe d'appartenance ; elle est supérieure de +2,5 points à celle de la France de province.

Source : STMT Pôle emploi