

Approche économique des 33 zones d'emploi de la région Nouvelle-Aquitaine

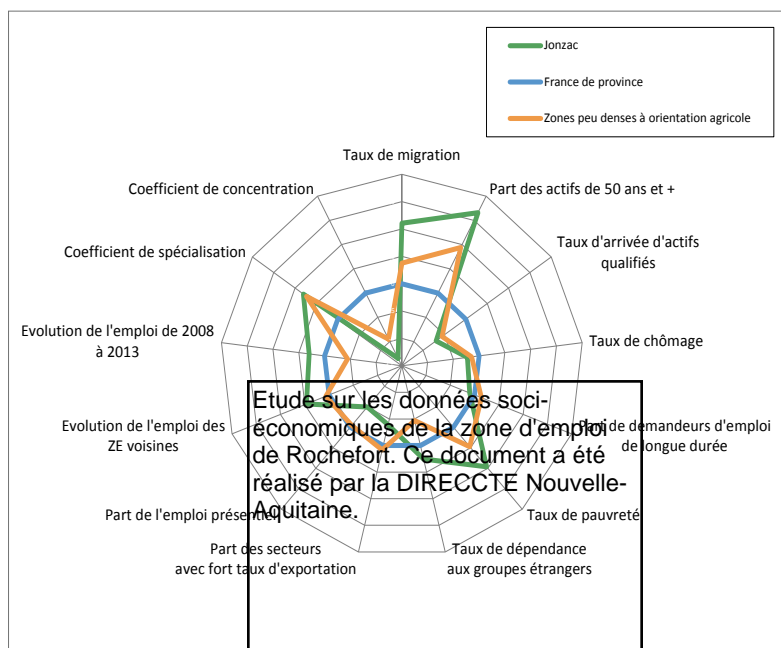
ZONE D'EMPLOI (ZE) de JONZAC-BARBEZIEUX-SAINT-HILAIRE

Zone peu dense à orientation agricole, la zone d'emploi de Jonzac-Barbezieux-Saint-Hilaire a gagné de nombreux emplois dans le début des années 2000. Après une baisse de l'emploi amorcée un peu avant la crise, depuis 2010 elle enregistre de nouveau une hausse de l'emploi, mais plus modérée.

Ce rebond s'explique principalement par la spécialisation du territoire dans la viticulture, la santé et l'action sociale. Sa proximité géographique avec la zone d'emploi de Bordeaux, ainsi qu'avec la côte atlantique, notamment Royan, influence positivement son attractivité et stimule l'emploi.

Cet attrait, reflété par des arrivées de population bien plus élevées que de départs, devient également un facteur de vulnérabilité sur le front du chômage. Depuis 2009, la hausse de la demande d'emploi est en effet plus soutenue dans la zone d'emploi de Jonzac que dans les autres territoires du même type, peu denses à orientation agricole. La surreprésentation des actifs de 50 ans et plus, la moindre attractivité de la zone pour les actifs qualifiés, le faible pouvoir d'achat des habitants et la forte présence de jeunes sans diplôme fragilisent également le dynamisme du territoire.

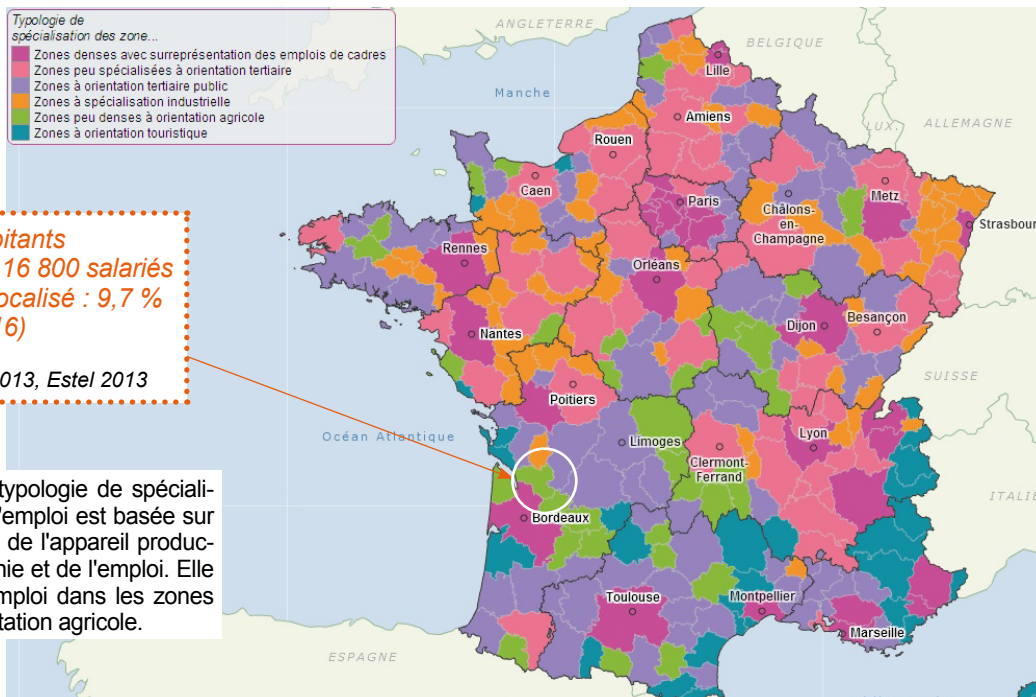
INDICATEURS SOCIO-ÉCONOMIQUES : POSITION DE LA ZE DE JONZAC PAR COMPARAISON À LA FRANCE DE PROVINCE ET AUX ZE DE MÊME TYPE



Unité : indice

Sources : Insee, Pôle Emploi ; Dares

Note de lecture : la ZE de Jonzac se distingue par un taux de pauvreté supérieur à celui de la France de province et de l'ensemble des ZE de même type. A l'inverse, elle présente un coefficient de concentration plus faible.



67 051 habitants
21 022 emplois dont 16 800 salariés
Taux de chômage localisé : 9,7 %
(T2-2016)

Sources : Insee, RP 2013, Estel 2013

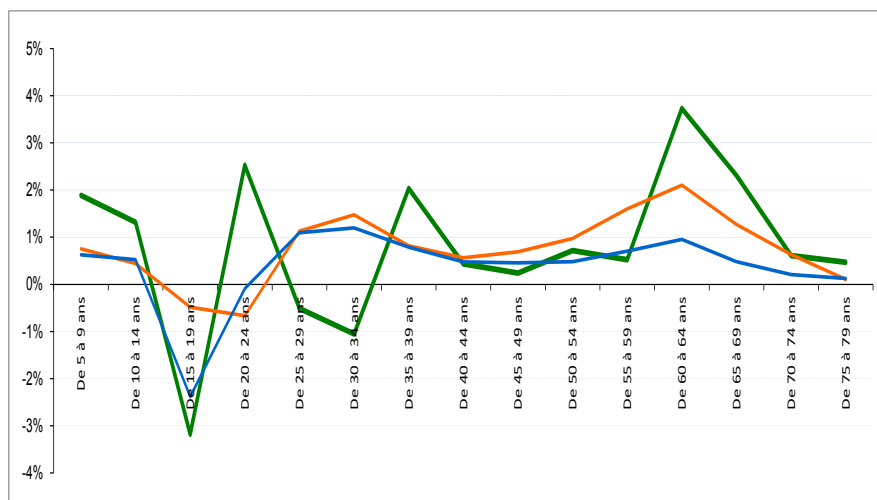
Note de lecture : la typologie de spécialisation des zones d'emploi est basée sur les caractéristiques de l'appareil productif, de la démographie et de l'emploi. Elle classe la zone d'emploi dans les zones peu denses à orientation agricole.

Source : IAU-IdF, Datar, 2012

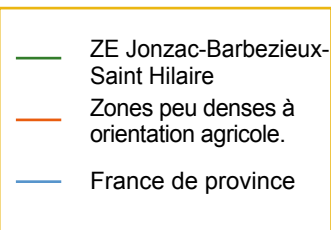
DÉMOGRAPHIE

IMPACT SUR UN AN DES MIGRATIONS PAR CLASSE D'ÂGE QUINQUENNAL

Solde migratoire (entrées - sorties) rapporté à la population hors migrations



Note de lecture : sur un an, la ZE de Jonzac se singularise par des gains migratoires de population de 20 à 24 ans et des pertes de population de 25 à 34 ans. Elle est nettement plus attractive que les zones de référence pour la population âgée de plus de 60 ans.

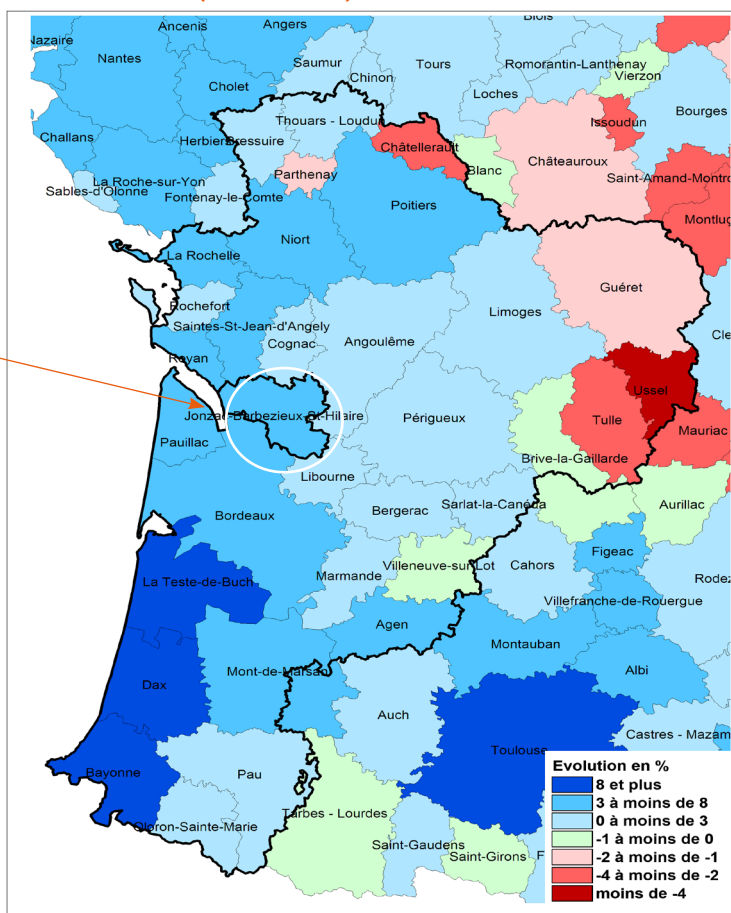


Champ : individus de 5 à 79 ans

Source : Insee, RP 2013

ÉVOLUTION DE LA POPULATION ACTIVE (2008 - 2013)

Zone d'emploi de Jonzac : +4,2 %
Zones peu denses à orientation agricole : +1,3 %
France de province : +3,2 %



RÉPARTITION DE LA POPULATION ACTIVE PAR ÂGE EN 2013

	ZE Jonzac-Barbezieux-Saint Hilaire	Zones peu denses à orientation agricole	France de province
15-24 ans	10,4%	10,3%	11,2%
25-54 ans	73,2%	74,4%	75,5%
55-64 ans	16,4%	15,3%	13,2%

Source : Insee / RP2013 exploitation complémentaire

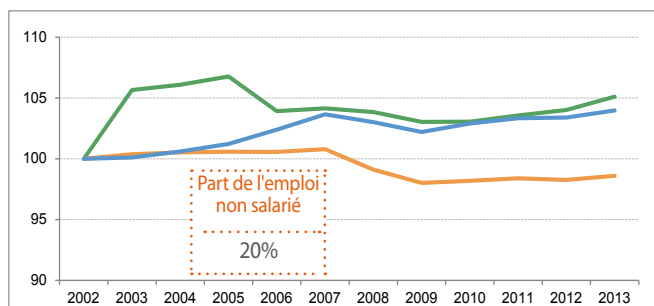
EMPLOI

RÉPARTITION DE L'EMPLOI SALARIÉ PAR GRAND SECTEUR

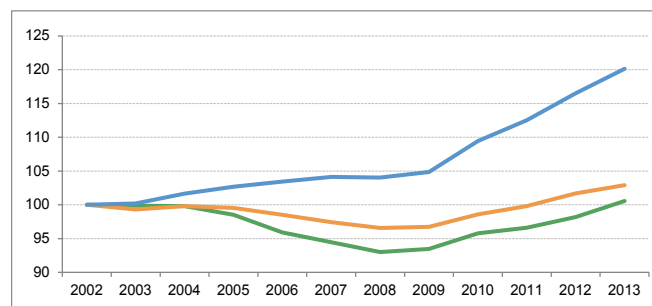
	Nombre d'emplois salariés	ZE Jonzac-Barbezieux-Saint Hilaire	Zones peu denses à orientation agricole	France de province
Agriculture	1 158	6,9%	4,6%	1,3%
Industrie	2 690	16,0%	16,9%	15,1%
Construction	1 291	7,7%	6,9%	6,1%
Tertiaire marchand	5 505	32,8%	35,6%	43,1%
Tertiaire non marchand	6 156	36,6%	36,1%	34,5%
Total emploi salarié	16 800	100,0%	100,0%	100,0%

ÉVOLUTION DE L'EMPLOI (base 100 en 2002*)

EMPLOI TOTAL

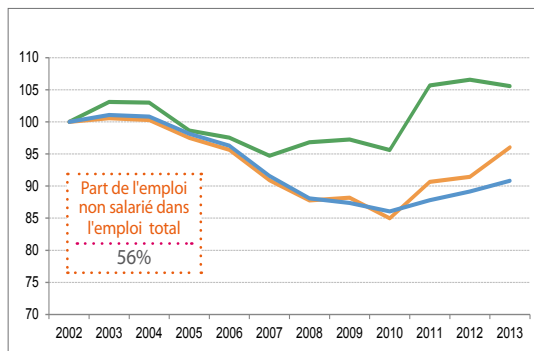


EMPLOI NON SALARIÉ

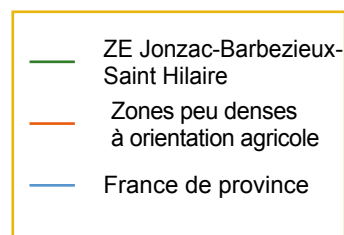
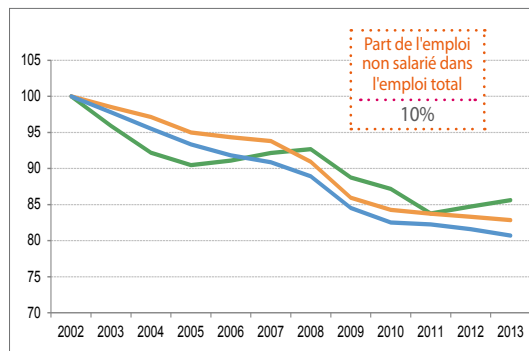


ÉVOLUTION DE L'EMPLOI SALARIÉ PAR GRAND SECTEUR (base 100 en 2002*)

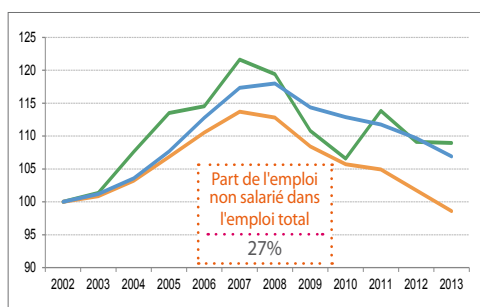
AGRICULTURE



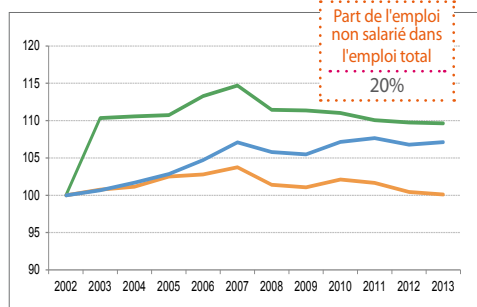
INDUSTRIE



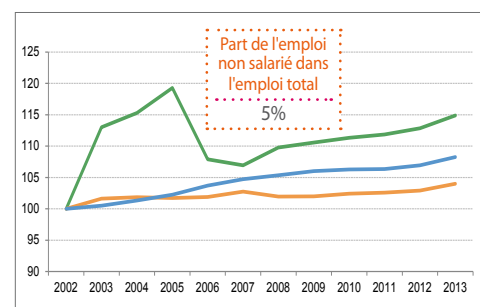
CONSTRUCTION



TERTIAIRE MARCHAND



TERTIAIRE NON MARCHAND



Sources : Insee - Estimations d'emploi localisées (Estel 2013) / RP2013 exploitation complémentaire

* L'année 2002 est prise comme année de référence.

SPÉCIFICITÉ SECTORIELLE*

En vert foncé : les trois secteurs les plus spécifiques
Nomenclature agrégée 2008 en A38
* (par rapport à France de province)

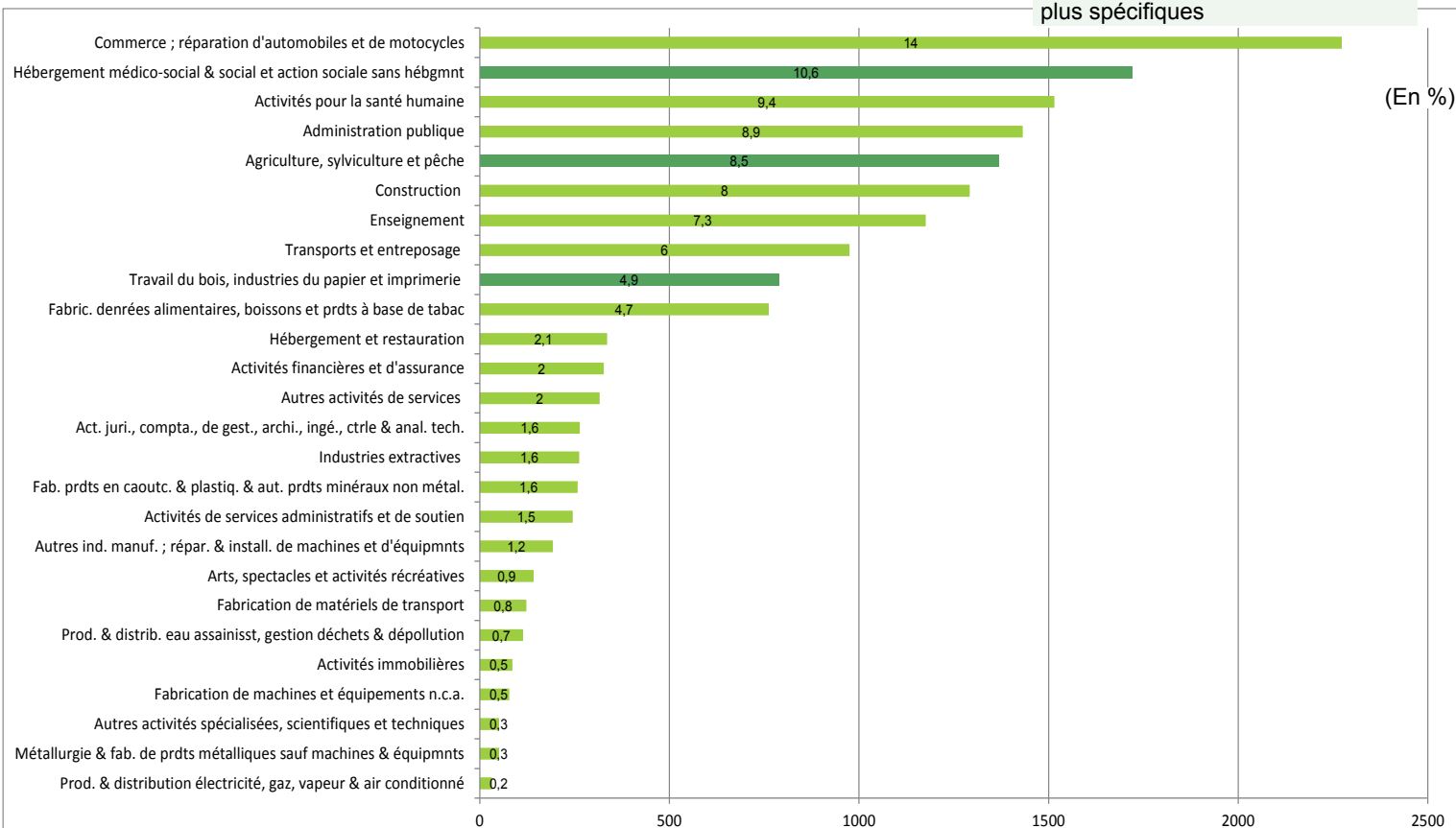


Note de lecture : il y a 1 130 emplois salariés dans l'agriculture de plus que si la zone d'emploi avait la même structure d'activité que la France de province.

Source : Insee, Clap 2013

RÉPARTITION DE L'EMPLOI SALARIÉ PAR SECTEUR D'ACTIVITÉ DÉTAILLÉ

En vert foncé : les trois secteurs les plus spécifiques



Note de lecture : les trois premiers secteurs représentent 34,0% de l'emploi salarié.

Source : Insee, Clap 2013

SPÉCIALISATION ET CONCENTRATION DE L'EMPLOI SALARIÉ PAR SECTEUR

		concentration		
		Forte (> 50 %)	Moyenne (entre 20 et 50 %)	Faible (< 20 %)
Spécialisation	sur-représentation	Activités pour la santé humaine	Fabric. denrées alimentaires, boissons et prdts à base de tabac Travail du bois, industries du papier et imprimerie	Agriculture, sylviculture et pêche Hébergement médico-social & social et action sociale sans hébgmnt
	dans la moyenne	Fab. prdts en caoutc. & plastiq. & aut. prdts minéraux non métal. Prod. & distrib. eau assainist, gestion déchets & dépollution	Autres ind. manif. ; répar. & install. de machines et d'équipmnts Arts, spectacles et activités récréatives Autres activités de services	Construction Commerce ; réparation d'automobiles et de motocycles Transports et entreposage Administration publique Enseignement
	sous-représentation	Métallurgie & fab. de prdts métalliques sauf machines & équipmnts Fabrication de produits informatiques, électroniques et optiques Fabrication de machines et équipements n.c.a. Fabrication de matériels de transport Activités informatiques et services d'information Autres activités spécialisées, scientifiques et techniques	Activités immobilières Act. juri., compta., de gest., archi., ingé., ctrlé & anal. tech. Activités de services administratifs et de soutien	Hébergement et restauration Activités financières et d'assurance

Note de lecture : pour chaque secteur, la concentration de l'emploi salarié dans les établissements correspond à l'effectif salarié des 4 premiers employeurs du secteur rapporté à l'effectif salarié total de ce même secteur (en %). L'emploi est dit concentré si une part importante de celui-ci dépend d'un petit nombre d'établissements. Trois classes ont été définies : concentration forte (> 50 %), moyenne (entre 20 % et 50 %) et faible (< 20 %).

Source : Insee, Clap 2013

SPÉCIALISATION ET ÉVOLUTION DE L'EMPLOI SALARIÉ* PAR SECTEUR

		Variation de l'emploi salarié (2007 - 2014)		
		Fortement négative (< - 10 %)	Moyenne (entre -10 % et + 10 %)	Fortement positive (> 10 %)
Spécialisation	sur-représentation	Travail du bois, industries du papier et imprimerie	Fabric. denrées alimentaires, boissons et prdts à base de tabac Hébergement médico-social & social et action sociale sans hébgmnt	Agriculture, sylviculture et pêche Activités pour la santé humaine
	dans la moyenne	Autres ind. manif. ; répar. & install. de machines et d'équipmnts	Fab. prdts en caoutc. & plastiq. & aut. prdts minéraux non métal. Construction Commerce ; réparation d'automobiles et de motocycles Transports et entreposage	Prod. & distrib. eau assainist, gestion déchets & dépollution Arts, spectacles et activités récréatives Autres activités de services
	sous-représentation		Métallurgie & fab. de prdts métalliques sauf machines & équipmnts Hébergement et restauration Activités financières et d'assurance Act. juri., compta., de gest., archi., ingé., ctrlé & anal. tech. Activités de services administratifs et de soutien	Fabrication de machines et équipements n.c.a. Fabrication de matériels de transport Activités immobilières Autres activités spécialisées, scientifiques et techniques

*Hors administration publique

Source : Insee, Clap, Estel et Acoess

Note de lecture : la spécialisation sectorielle mesure le rapport entre la structure sectorielle de la zone d'emploi étudiée et celle de la France de province. Trois classes ont été définies : surreprésentation (indicateur de spécialisation >1,25), dans la moyenne (entre 0,75 et 1,25) et sous-représentation <0,75.

■ LES 20 PREMIERS ÉTABLISSEMENTS EMPLOYEURS

Raison sociale	Secteur d'activité	Commune	Tranche d'effectifs
Centre Hospitalier de Jonzac	Activités hospitalières	Jonzac	250 salariés et plus
Centre Hospitalier «Hôpitaux du Sud Charente»	Activités hospitalières	Barbezieux-Saint-Hilaire	250 salariés et plus
Amcors Flexibles France	Fabrication de papier et de carton	Barbezieux-Saint-Hilaire	100 à 249 salariés
Communauté de Communes Haute Saintonge	Administration publique générale	Jonzac	100 à 249 salariés
Centre Hospitalier de Jonzac	Activités hospitalières	Saint-Martial-de-Vitaterne	100 à 249 salariés
Delabli	Transformation et conservation de poisson, de crustacés et de mollusques	Jonzac	100 à 249 salariés
Centre Hospitalier de Boscamnant	Activités hospitalières	Boscamnant	100 à 249 salariés
Seugne Distribution	Hypermarchés	Jonzac	100 à 249 salariés
Imerys Réfractory Minerals Clerac	Exploitation de gravières et sablières, extraction d'argiles et de kaolin	Clerac	100 à 249 salariés
Davigel	Fabrication de plats préparés	Barbezieux-Saint-Hilaire	100 à 249 salariés
Société de Distribution Barbezillienne	Hypermarchés	Barbezieux-Saint-Hilaire	100 à 249 salariés
Etablissement public départemental Les deux Monts	Hébergement médicalisé pour personnes âgées	Montlieu-la-Garde	100 à 249 salariés
Centre Hospitalier «Hôpitaux du Sud Charente»	Activités hospitalières	Touverac	100 à 249 salariés
Ciments Calcia	Fabrication de ciment	Bussac-Forêt	100 à 249 salariés
Lycée polyvalent Jean Hyppolite	Enseignement secondaire général	Jonzac	100 à 249 salariés
Entreprise Rapiteau et Fils	Transports routiers de fret interurbains	Orignolles	100 à 249 salariés
Ass Départ. pour Education et Insertion	Aide par le travail	Saint-Germain-de-Lusignan	100 à 249 salariés
Tragor	Transports routiers de fret interurbains	Bussac-Forêt	50 à 99 salariés
Survitec Sas	Construction de navires et de structures flottantes	Chevanceaux	50 à 99 salariés
Association d'Entraide Multiple	Aide à domicile	Mirambeau	50 à 99 salariés

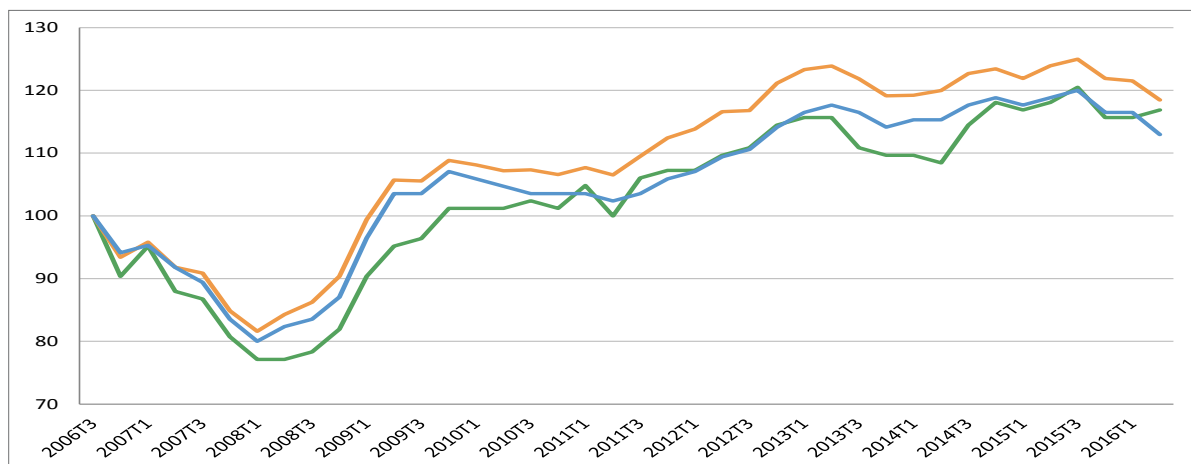
*en fond gris, établissements du secteur public

Source : Insee, Clap 2013



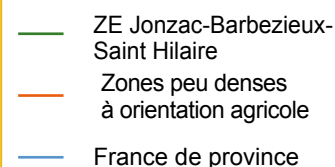
MARCHÉ DU TRAVAIL

ÉVOLUTION DU TAUX DE CHÔMAGE 2006 - 2016 (base 100 au T3 2006*)

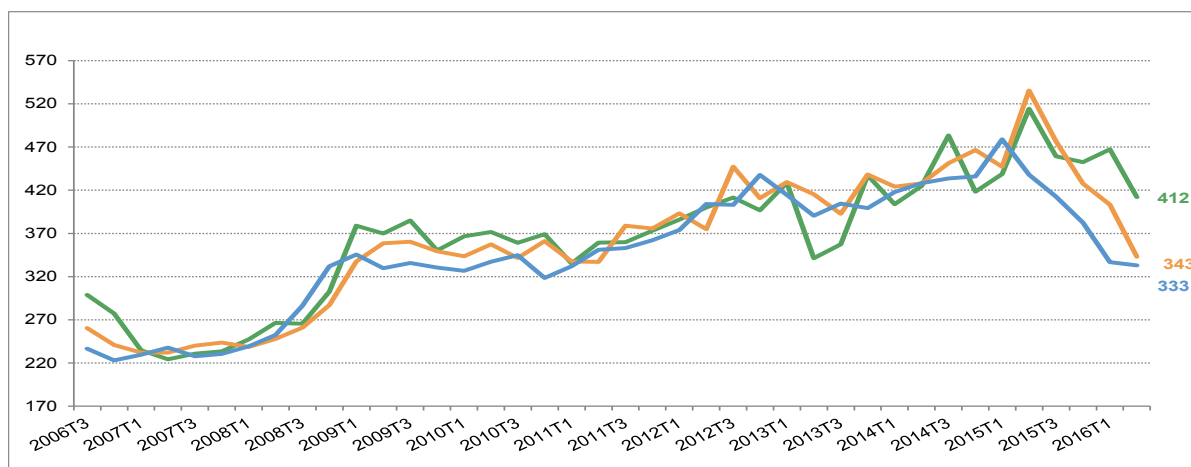


* Le troisième trimestre de l'année 2006 est pris comme trimestre de référence.

Source : Insee



INDICATEUR CONJONCTUREL DE DURÉE DU CHÔMAGE



Note de lecture : au 2ème trimestre 2016, l'indicateur conjoncturel de durée au chômage (ICDC) s'établit à 412 jours dans la zone d'emploi. Si la conjoncture économique de ce trimestre se maintenait, un demandeur d'emploi resterait inscrit, en moyenne, 13,7 mois consécutifs à Pôle emploi. Source : Fichier Historique Pôle emploi

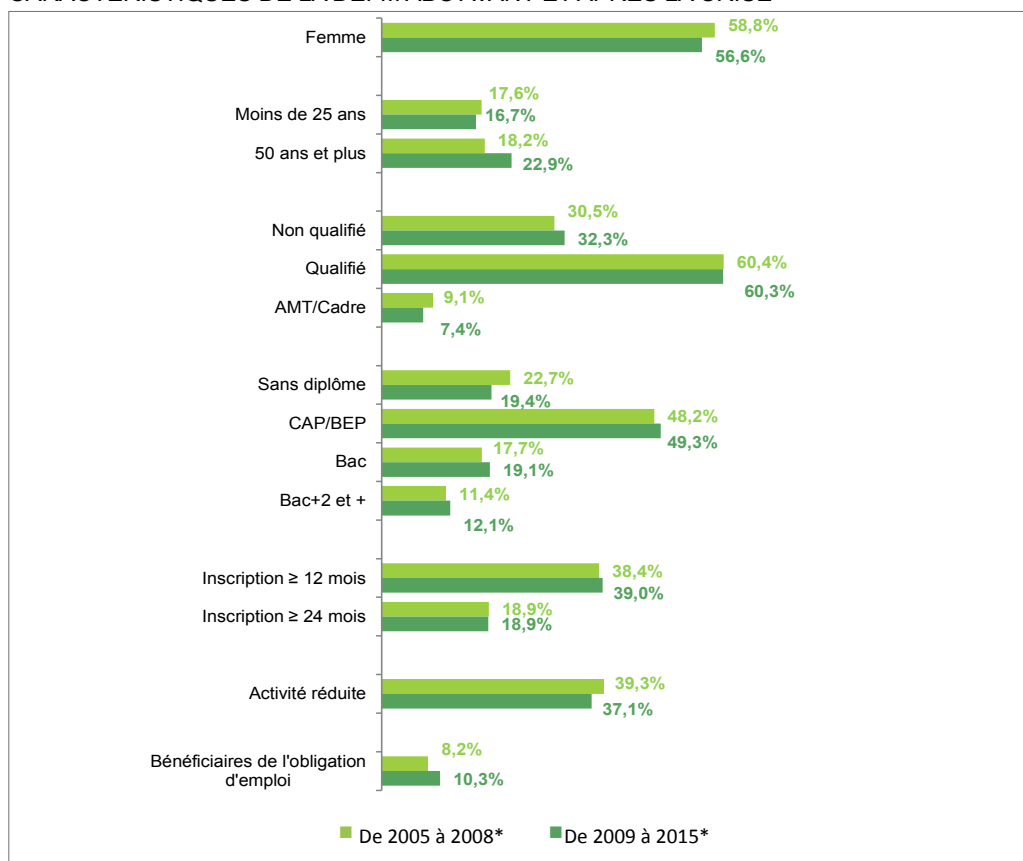
ÉVOLUTION MOYENNE ANNUELLE DU NOMBRE DE DEMANDEURS D'EMPLOI EN FIN DE MOIS TENUS DE RECHERCHER UN EMPLOI (DEFM ABC)

	ZE Jonzac-Barbezieux-Saint Hilaire	zones peu denses à orientation agricole	France de province
Nombre de DEFM* en décembre 2015	5 460	162 420	4 577 479
Evolution moyenne annuelle 2001-2007	-1,9%	-2,2%	-2,1%
Evolution moyenne annuelle 2007-2009	+10,1%	+11,3%	+12,1%
Evolution moyenne annuelle 2009-2015	+6,3%	+6,0%	+6,1%

Source : STMT Pôle emploi

CARACTERISTIQUES DES DEMANDEURS D'EMPLOI EN FIN DE MOIS TENUS DE RECHERCHER UN EMPLOI (DEFM ABC)

CARACTÉRISTIQUES DE LA DEFM ABC AVANT ET APRÈS LA CRISE

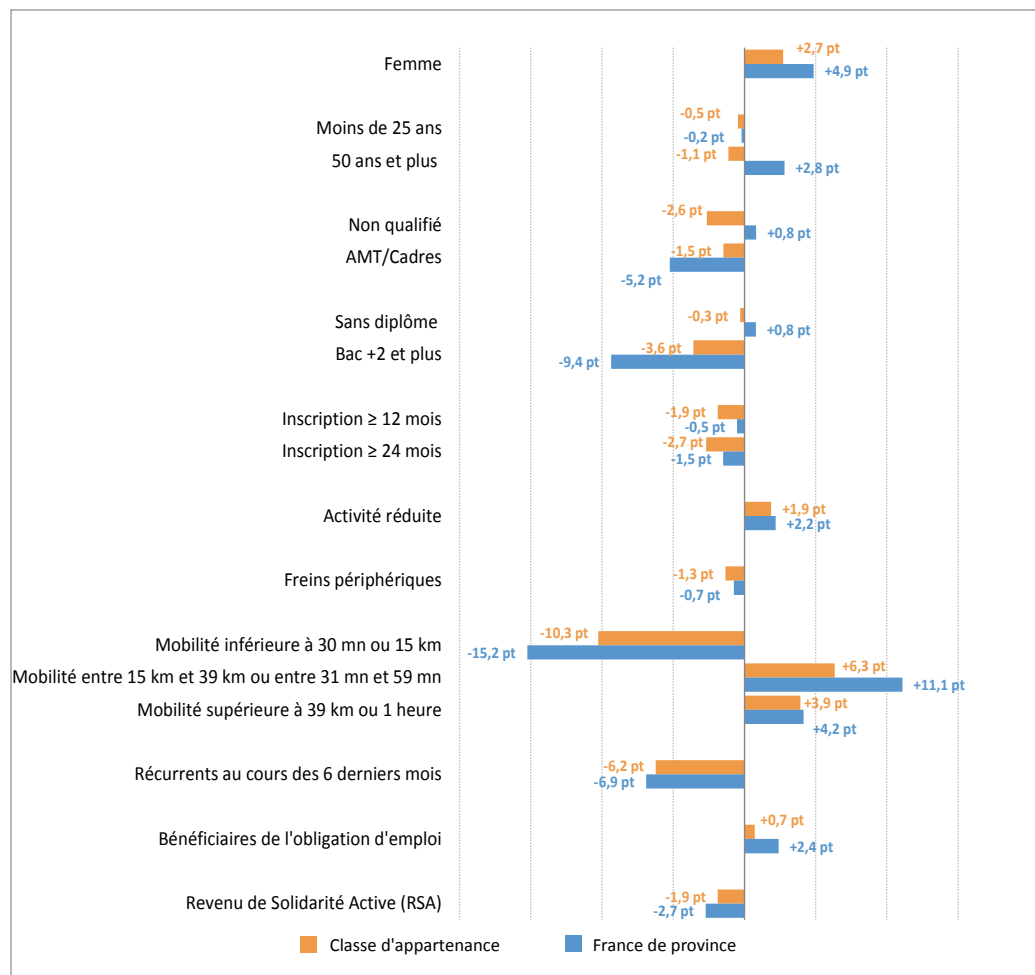


Note de lecture : entre 2005 et 2008, la part moyenne des femmes dans la DEFM ABC de la zone d'emploi est de 58,8% ; entre 2009 et 2015, elle est de 56,6%.

* moyenne mensuelle sur la période

Source : STMT Pôle emploi

ÉCARTS ENTRE LA ZONE D'EMPLOI, SA CLASSE D'APPARTENANCE ET LA FRANCE DE PROVINCE



Note de lecture : au 31 décembre 2015, la part des femmes dans la DEFM ABC de la zone d'emploi est supérieure de +2,7 points à celle de sa classe d'appartenance ; elle est supérieure de +4,9 points à celle de la France de province.

Source : STMT Pôle emploi