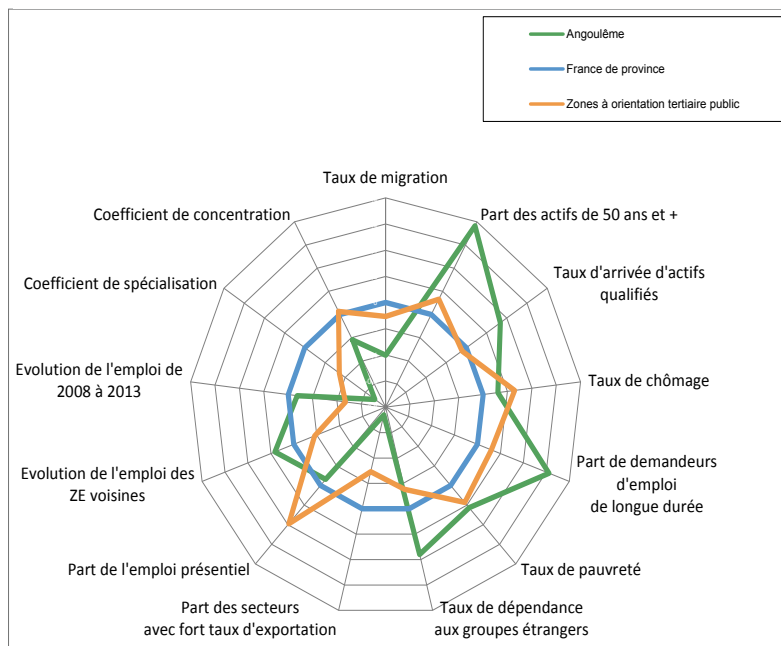


## Approche économique des 33 zones d'emploi de la région Nouvelle-Aquitaine

### ZONE D'EMPLOI (ZE) d'ANGOULÊME

La zone d'emploi d'Angoulême a enregistré d'importantes pertes d'emploi pendant la crise. Elle peine depuis à retrouver son niveau d'emploi d'avant crise. La surreprésentation de secteurs touchés par la crise et soumis à la concurrence internationale, en particulier dans l'industrie (fabrication de textiles, industrie habillement,...), a amplifié les pertes d'emplois. L'évolution de l'emploi des zones voisines (Périgueux, Limoges) a également un impact défavorable sur la dynamique de l'emploi de la zone. Le territoire attire plus de retraités que d'étudiants et d'actifs. La part des actifs de 50 ans et plus, supérieure aux zones du même type (peu spécialisée, à orientation tertiaire), a un impact négatif sur la création d'emplois. Dans ce contexte le chômage a progressé. La précarité sociale importante (faible pouvoir d'achat des habitants, présence de nombreux chômeurs de longue durée) accentue les difficultés de retour à l'emploi.

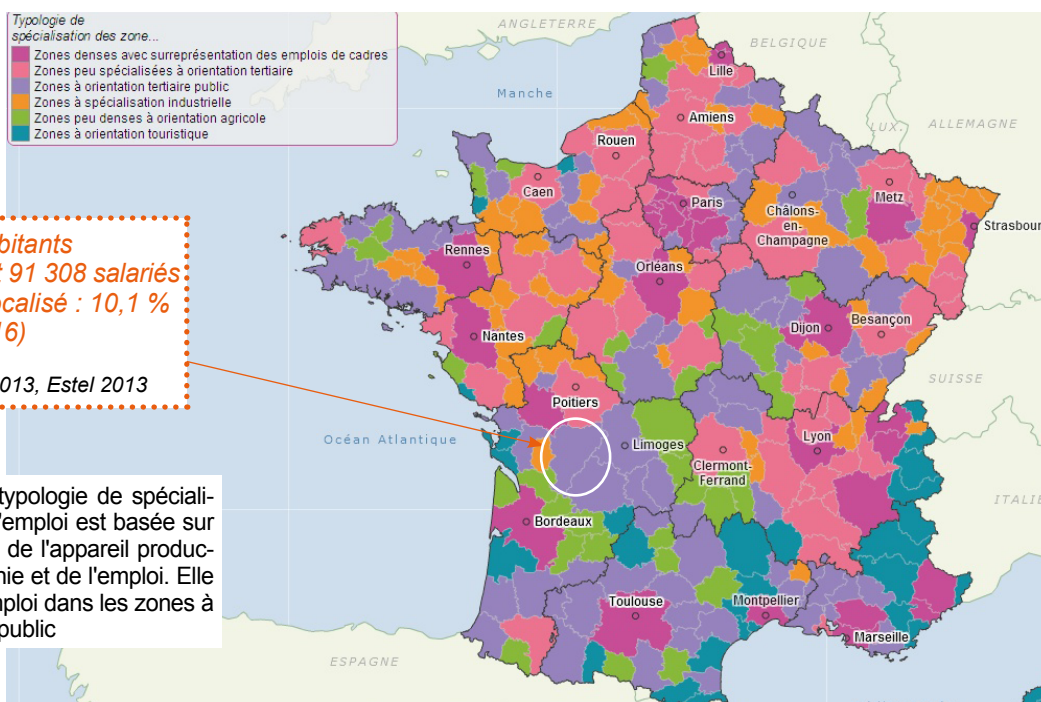
INDICATEURS SOCIO-ÉCONOMIQUES : POSITION DE LA ZE D'ANGOULÊME PAR COMPARAISON À LA FRANCE DE PROVINCE ET AUX ZE DE MÊME TYPE



Unité : indice

Sources : Insee, Pôle Emploi ; Dares

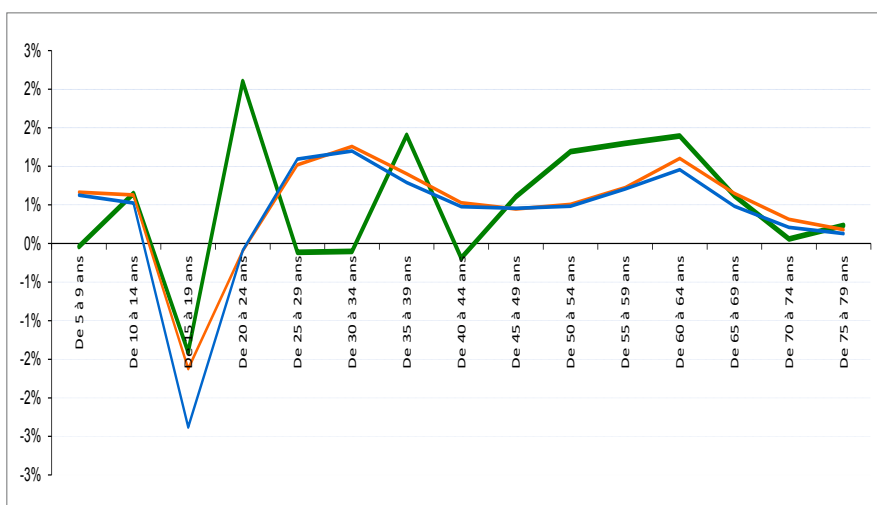
Note de lecture : La ZE d'Angoulême se distingue par une part des actifs de 50 ans et plus supérieure à celle de la France de province et de l'ensemble des ZE de même type. A l'inverse, elle présente un coefficient de spécialisation plus faible.



## DÉMOGRAPHIE

### IMPACT SUR UN AN DES MIGRATIONS PAR CLASSE D'ÂGE QUINQUENNAL

Solde migratoire (entrées - sorties) rapporté à la population hors migrations



Note de lecture : sur un an, la ZE d'Angoulême présente un solde migratoire négatif et inférieur à sa classe d'appartenance pour la population âgée de 15 à 19 ans, les 25-34 ans et les 40-44 ans.

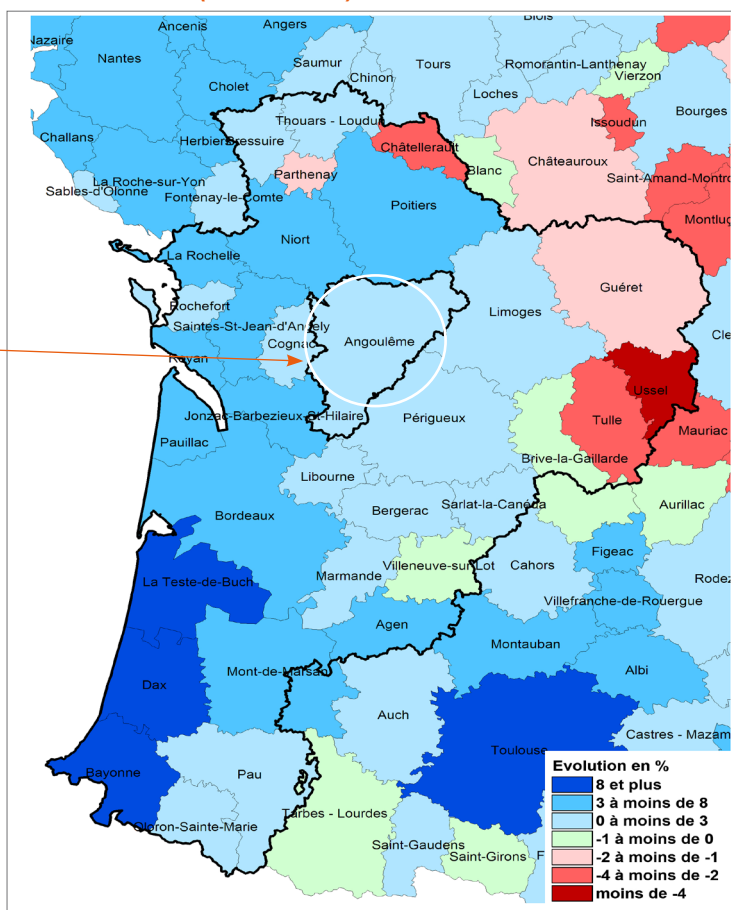
— ZE Angoulême  
— Zones à orientation tertiaire public  
— France de province

Champ : individus de 5 à 79 ans

Source : Insee, RP 2013

### ÉVOLUTION DE LA POPULATION ACTIVE (2008 - 2013)

Zone d'emploi Angoulême : +1,7 %  
Zones à orientation tertiaire public : +2,5 %  
France de province : +3,2 %



### RÉPARTITION DE LA POPULATION ACTIVE PAR ÂGE EN 2013

	ZE Angoulême	Zones à orientation tertiaire public	France de province
15-24 ans	10,5%	10,8%	11,2%
25-54 ans	74,4%	75,1%	75,5%
55-64 ans	15,0%	14,1%	13,2%

Source : Insee / RP2013 exploitation complémentaire

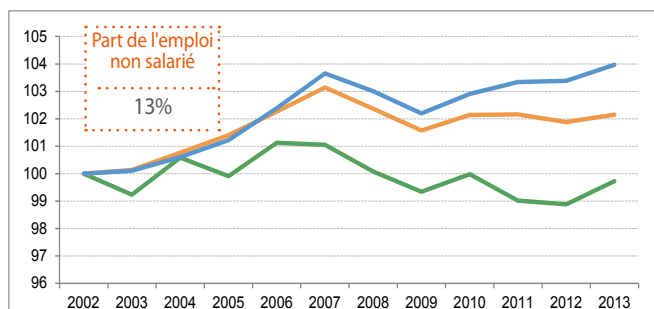
## EMPLOI

### RÉPARTITION DE L'EMPLOI SALARIÉ PAR GRAND SECTEUR

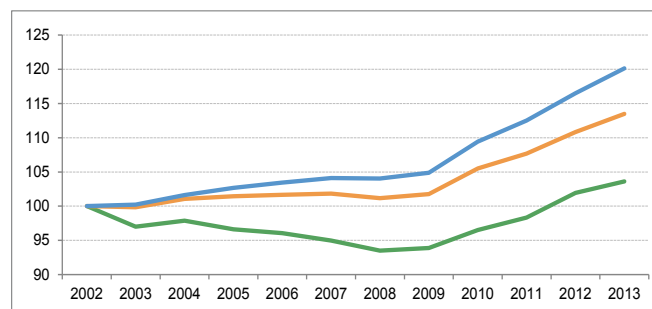
	Nombre d'emplois salariés	ZE Angoulême	Zones à orientation tertiaire public	France de province
Agriculture	1 707	1,9%	1,7%	1,3%
Industrie	16 688	18,3%	13,9%	15,1%
Construction	5 972	6,5%	6,2%	6,1%
Tertiaire marchand	33 428	36,6%	39,7%	43,1%
Tertiaire non marchand	33 513	36,7%	38,5%	34,5%
<b>Total emploi salarié</b>	<b>91 308</b>	<b>100,0%</b>	<b>100,0%</b>	<b>100,0%</b>

### ÉVOLUTION DE L'EMPLOI (base 100 en 2002\*)

#### EMPLOI TOTAL

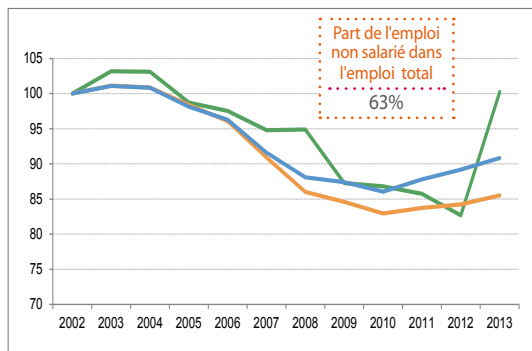


#### EMPLOI NON SALARIÉ

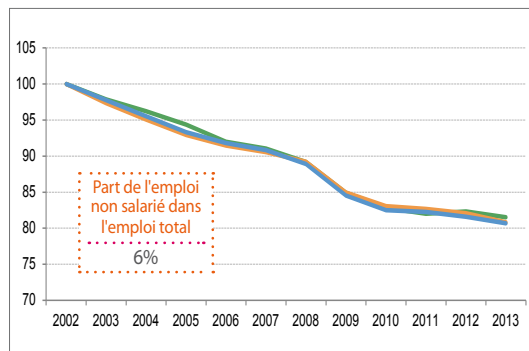


### ÉVOLUTION DE L'EMPLOI SALARIÉ PAR GRAND SECTEUR (base 100 en 2002\*)

#### AGRICULTURE

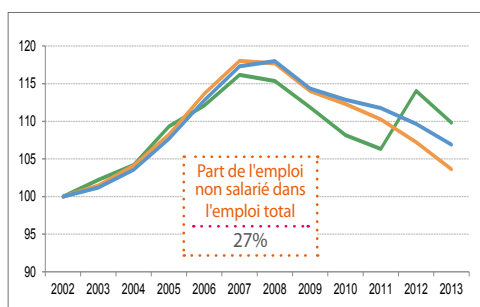


#### INDUSTRIE

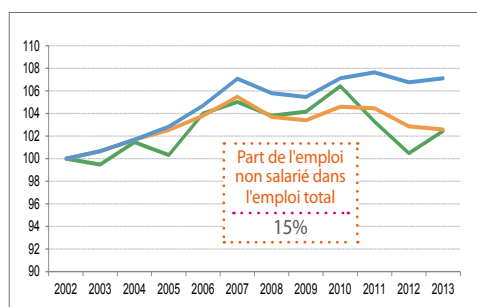


— ZE Angoulême  
— Zones à orientation tertiaire public  
— France de province

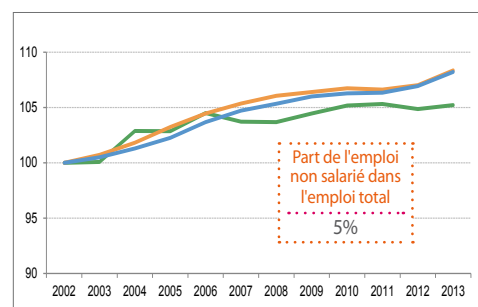
#### CONSTRUCTION



#### TERTIAIRE MARCHAND



#### TERTIAIRE NON MARCHAND

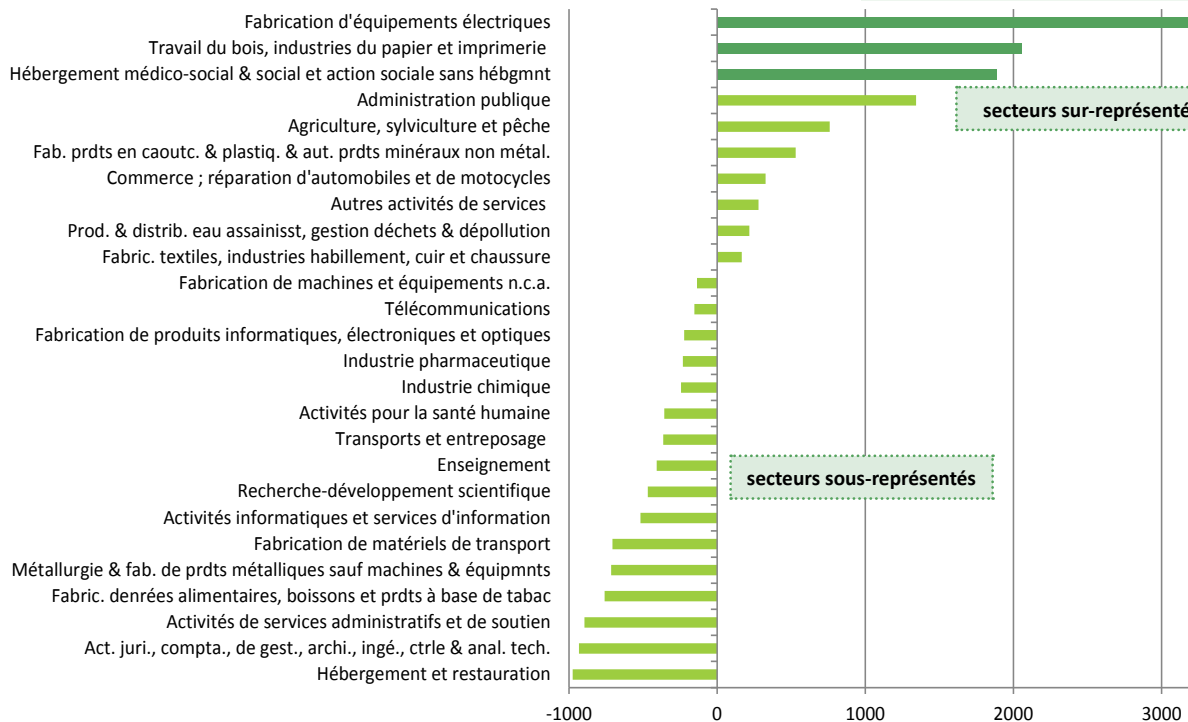


Sources : Insee - Estimations d'emploi localisées (Estel 2013) / RP2013 exploitation complémentaire

\* L'année 2002 est prise comme année de référence.

## SPÉCIFICITÉ SECTORIELLE\*

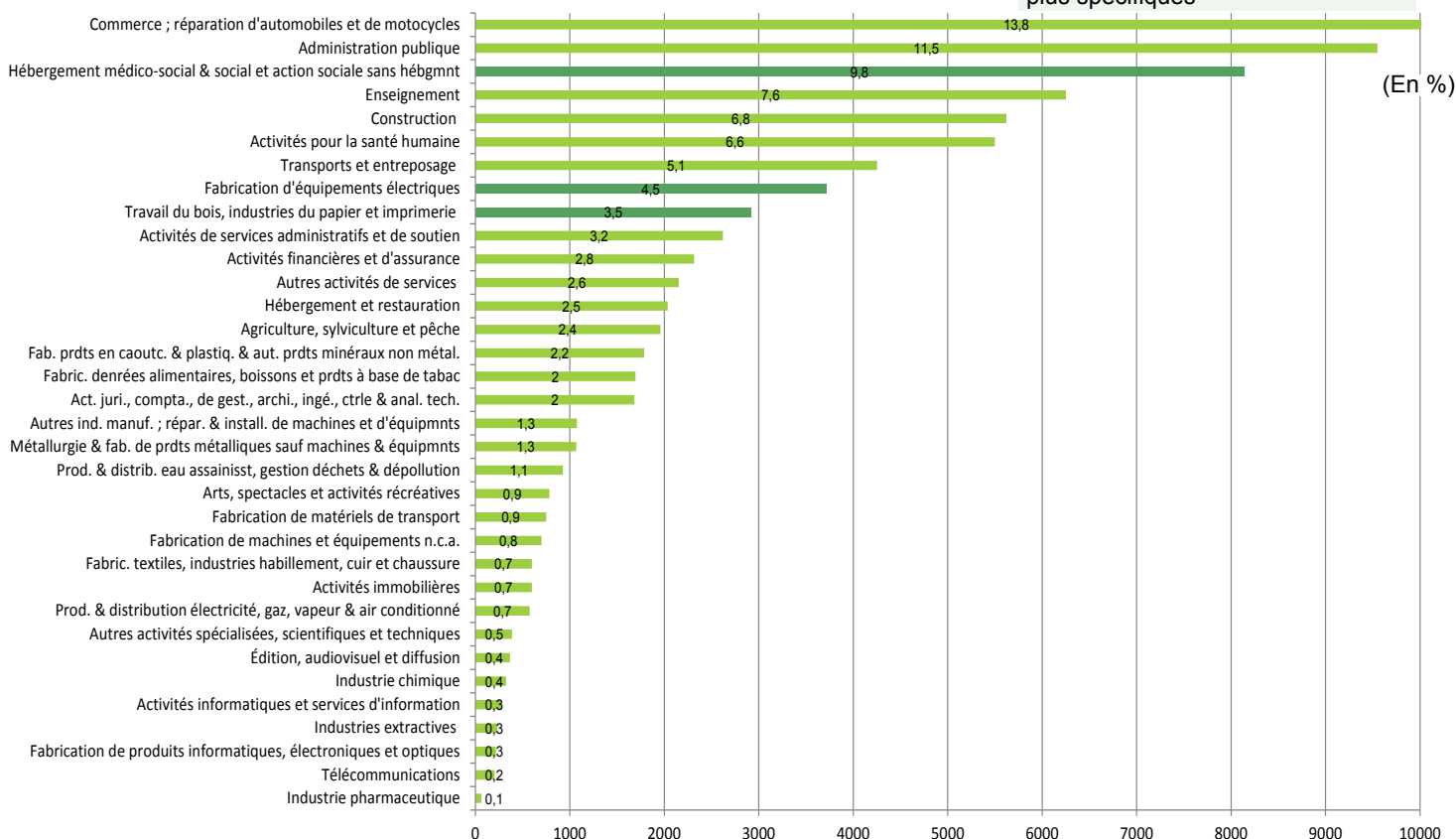
En vert foncé : les trois secteurs les plus spécifiques  
Nomenclature agrégée 2008 en A38  
\* (par rapport à France de province)



Note de lecture : il y a 3 200 emplois salariés dans la fabrication d'équipements électriques de plus que si la zone d'emploi avait la même structure d'activité que pour la France de province. Source : Insee, Clap 2013

## RÉPARTITION DE L'EMPLOI SALARIÉ PAR SECTEUR D'ACTIVITÉ DÉTAILLÉ

En vert foncé : les trois secteurs les plus spécifiques



Note de lecture : les trois premiers secteurs représentent 35,2% de l'emploi salarié.

Source : Insee, Clap 2013

## SPÉCIALISATION ET CONCENTRATION DE L'EMPLOI SALARIÉ PAR SECTEUR

		concentration		
		Forte (> 50 %)	Moyenne (entre 20 et 50 %)	Faible (< 20 %)
Spécialisation	sur-représentation		Industries extractives Fabric. textiles, industries habillement, cuir et chaussure Fab. prdts en caoutc. & plastiq. & aut. prdts minéraux non métal. Fabrication d'équipements électriques Prod. & distrib. eau assainist, gestion déchets & dépollution	Agriculture, sylviculture et pêche Travail du bois, industries du papier et imprimerie Hébergement médico-social & social et action sociale sans hébgmnt
	dans la moyenne	Prod. & distribution électricité, gaz, vapeur & air conditionné	Fabrication de machines et équipements n.c.a. Autres ind. manif. ; répar. & install. de machines et d'équipmnts Activités immobilières Activités pour la santé humaine	Fabric. denrées alimentaires, boissons et prdts à base de tabac Construction Commerce ; réparation d'automobiles et de motocycles Transports et entreposage Activités financières et d'assurance Administration publique ; Enseignement Arts, spectacles et activités récréatives
	sous-représentation	Industrie chimique Fabrication de produits informatiques, électroniques et optiques Fabrication de matériels de transport Télécommunications	Métallurgie & fab. de prdts métalliques sauf machines & équipmnts Édition, audiovisuel et diffusion Activités informatiques et services d'information Autres activités spécialisées, scientifiques et techniques	Hébergement et restauration Act. juri., compta., de gest., archi., ingé., ctrlr & anal. tech. Activités de services administratifs et de soutien

**Note de lecture :** pour chaque secteur, la concentration de l'emploi salarié dans les établissements correspond à l'effectif salarié des 4 premiers employeurs du secteur rapporté à l'effectif salarié total de ce même secteur (en %). L'emploi est dit concentré si une part importante de celui-ci dépend d'un petit nombre d'établissements. Trois classes ont été définies : concentration forte (> 50 %), moyenne (entre 20 % et 50 %) et faible (< 20 %).

Source : Insee, Clap 2013

## SPÉCIALISATION ET ÉVOLUTION DE L'EMPLOI SALARIÉ\* PAR SECTEUR

		Variation de l'emploi salarié (2007 - 2014)		
		Fortement négative (< - 10 %)	Moyenne (entre -10 % et + 10 %)	Fortement positive (> 10 %)
Spécialisation	sur-représentation	Fabric. textiles, industries habillement, cuir et chaussure Fab. prdts en caoutc. & plastiq. & aut. prdts minéraux non métal. Fabrication d'équipements électriques Travail du bois, industries du papier et imprimerie	Prod. & distrib. eau assainist, gestion déchets & dépollution Hébergement médico-social & social et action sociale sans hébgmnt Agriculture, sylviculture et pêche	
	dans la moyenne	Fabrication de machines et équipements n.c.a. Autres ind. manif. ; répar. & install. de machines et d'équipmnts Activités immobilières Transports et entreposage Administration publique	Prod. & distribution électricité, gaz, vapeur & air conditionné Activités pour la santé humaine Fabric. denrées alimentaires, boissons et prdts à base de tabac Construction Commerce ; réparation d'automobiles et de motocycles Activités financières et d'assurance Enseignement	Arts, spectacles et activités récréatives
	sous-représentation	Fabrication de produits informatiques, électroniques et optiques Télécommunications Métallurgie & fab. de prdts métalliques sauf machines & équipmnts Édition, audiovisuel et diffusion Act. juri., compta., de gest., archi., ingé., ctrlr & anal. tech.	Industrie chimique Autres activités spécialisées, scientifiques et techniques Hébergement et restauration Activités de services administratifs et de soutien	Fabrication de matériels de transport Activités informatiques et services d'information

\*Hors administration publique

Source : Insee, Clap, Estel et Acoess

**Note de lecture :** la spécialisation sectorielle mesure le rapport entre la structure sectorielle de la zone d'emploi étudiée et celle de la France de province. Trois classes ont été définies : surreprésentation (indicateur de spécialisation >1.25), dans la moyenne (entre 0.75 et 1.25) et sous-représentation <0.75.

## LES 20 PREMIERS ÉTABLISSEMENTS EMPLOYEURS

Raison sociale	Secteur d'activité	Commune	Tranche d'effectifs
Centre Hospitalier d'Angoulême Département de la Charente Commune d'Angoulême	Activités hospitalières Administration publique générale Administration publique générale	Saint Michel Angoulême Angoulême	250 salariés et plus 250 salariés et plus 250 salariés et plus
Centre Hospitalier Camille Claudel La Couronne	Activités hospitalières	La Couronne	250 salariés et plus
DCNS	Construction de navires et de structures flottantes	Ruelle sur Touvre	250 salariés et plus
Moteurs Leroy Somer	Fabrication de moteurs, géné- ratrices et transformateurs électriques	Angoulême	250 salariés et plus
Moteurs Leroy Somer	Fabrication de moteurs, géné- ratrices et transformateurs électriques	Gond Pontouvre	250 salariés et plus
Terreal	Fabrication de briques, tuiles et produits de construction, en terre cuite	Roumazières Loubert	250 salariés et plus
Communaute d'Agglomération du Grand Angoulême	Administration publique générale	Angoulême	250 salariés et plus
Auchan France	Hypermarchés	La Couronne	250 salariés et plus
Lycee des Métiers de l'Image, du Son et de la Communication	Enseignement secondaire général	Angoulême	250 salariés et plus
Schneider Electric France	Fabrication de matériel de distribution et de commande électrique	Angoulême	250 salariés et plus
Schneider Electric France	Fabrication de matériel de distribution et de commande électrique	L'Isle D'Espagnac	250 salariés et plus
Irp Auto Gestion	Gestion des retraites complé- mentaires	Angoulême	250 salariés et plus
Caisse Régionale de Crédit Agri- cole Mutuel Charente-Perigord	Autres intermédiations monétaires	Soyaux	250 salariés et plus
Arts Energy	Fabrication de piles et d'accumu- lateurs électriques	Nersac	250 salariés et plus
Moteurs Leroy Somer	Fabrication de moteurs, géné- ratrices et transformateurs électriques	Angoulême	250 salariés et plus
SnCF Mobilités	Transport ferroviaire interurbain de voyageurs	Angoulême	250 salariés et plus
Département de la Charente	Action sociale sans hébergement n.c.a.	Angoulême	250 salariés et plus
Centre Clinical SA	Activités hospitalières	Soyaux	250 salariés et plus

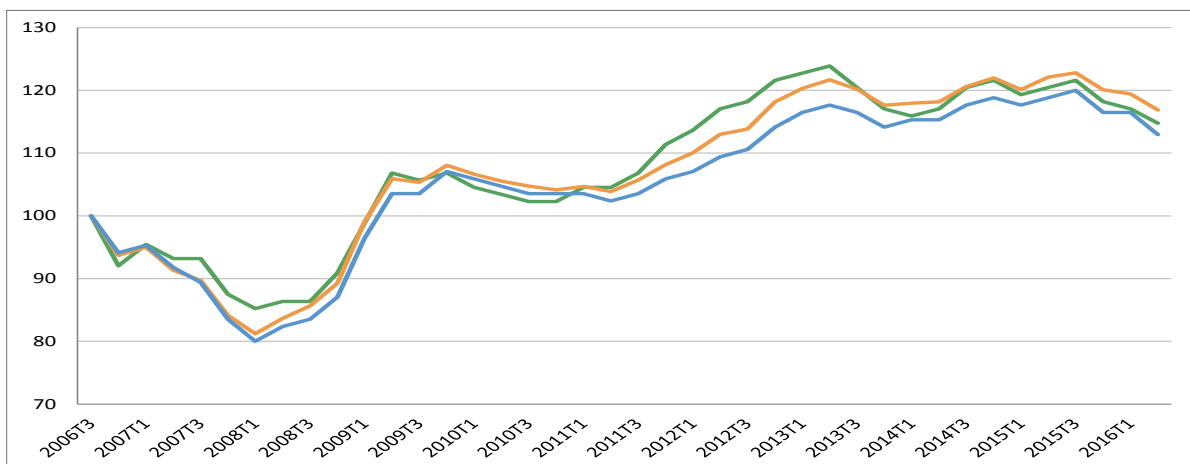
\*en fond gris, établissements du secteur public

Source : Insee, Clap 2013



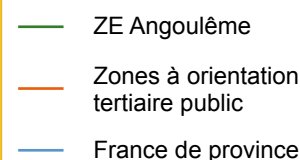
## MARCHÉ DU TRAVAIL

### ÉVOLUTION DU TAUX DE CHÔMAGE 2006 - 2016 (base 100 au T3 2006\*)

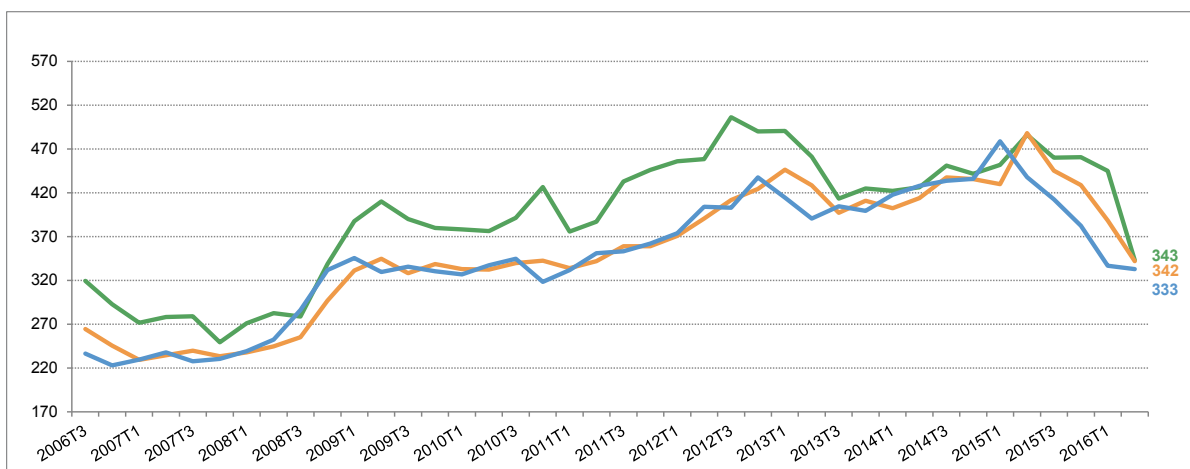


\* Le troisième trimestre de l'année 2006 est pris comme trimestre de référence.

Source : Insee



### INDICATEUR CONJONCTUREL DE DURÉE DU CHÔMAGE



Note de lecture : au 2ème trimestre 2016, l'indicateur conjoncturel de durée au chômage (ICDC) s'établit à 343 jours dans la zone d'emploi. Si la conjoncture économique de ce trimestre se maintenait, un demandeur d'emploi resterait inscrit, en moyenne, 11,4 mois consécutifs à Pôle emploi.

Source : Fichier Historique Pôle emploi

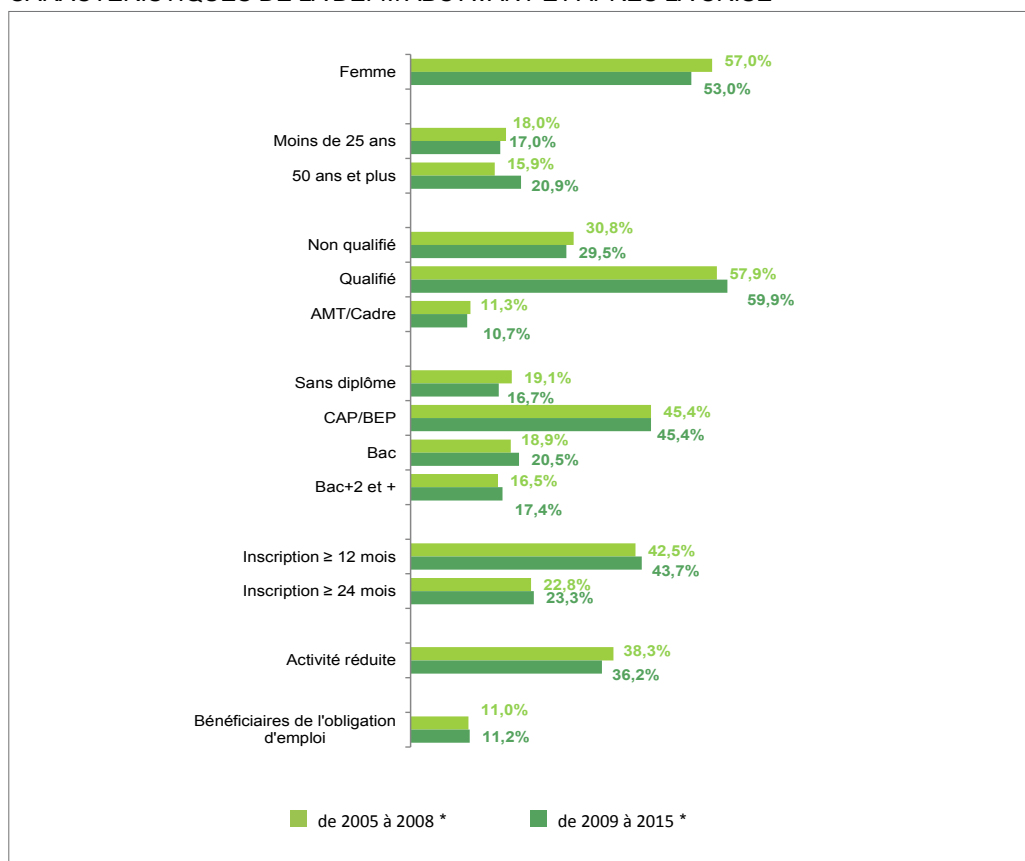
### ÉVOLUTION MOYENNE ANNUELLE DU NOMBRE DE DEMANDEURS D'EMPLOI EN FIN DE MOIS TENUS DE RECHERCHER UN EMPLOI (DEFM ABC)

	ZE Angoulême	Zones à orientation tertiaire public	France de province
Nombre de DEFM* en décembre 2015	24 050	1 099 460	4 577 479
Evolution moyenne annuelle 2001-2007	-1,8%	-2,3%	-2,1%
Evolution moyenne annuelle 2007-2009	+7,4%	+10,9%	+12,1%
Evolution moyenne annuelle 2009-2015	+5,6%	+6,1%	+6,1%

Source : STMT Pôle emploi

## CARACTERISTIQUES DES DEMANDEURS D'EMPLOI EN FIN DE MOIS TENUS DE RECHERCHER UN EMPLOI (DEFM ABC)

### CARACTÉRISTIQUES DE LA DEFM ABC AVANT ET APRÈS LA CRISE

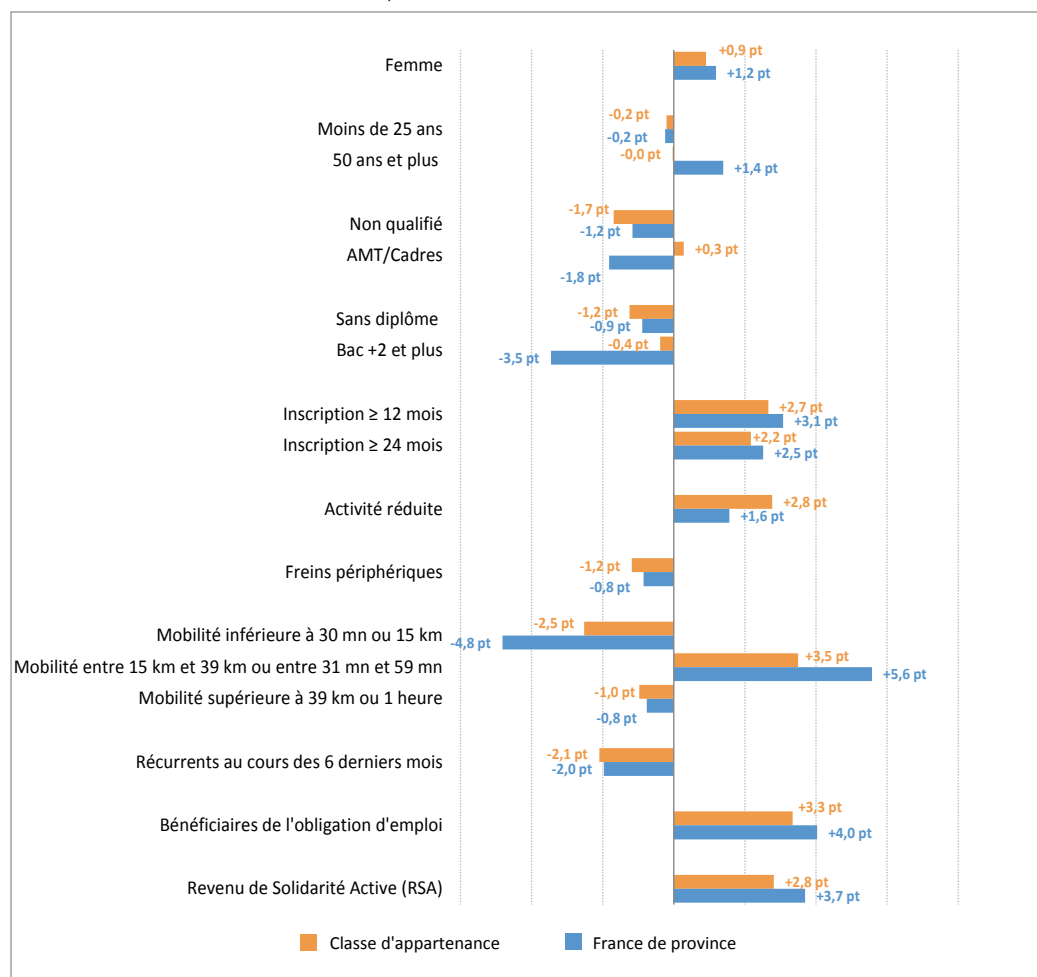


Note de lecture : entre 2005 et 2008, la part moyenne des femmes dans la DEFM ABC de la zone d'emploi est de 57,0% ; entre 2009 et 2015, elle est de 53,0%.

\* moyenne mensuelle sur la période

Source : STMT Pôle emploi

### ÉCARTS ENTRE LA ZONE D'EMPLOI, SA CLASSE D'APPARTENANCE ET LA FRANCE DE PROVINCE



Note de lecture : au 31 décembre 2015, la part des femmes dans la DEFM ABC de la zone d'emploi est supérieure de +0,9 point à celle de sa classe d'appartenance ; elle est supérieure de +1,2 point à celle de la France de province.

Source : STMT Pôle emploi