

2017

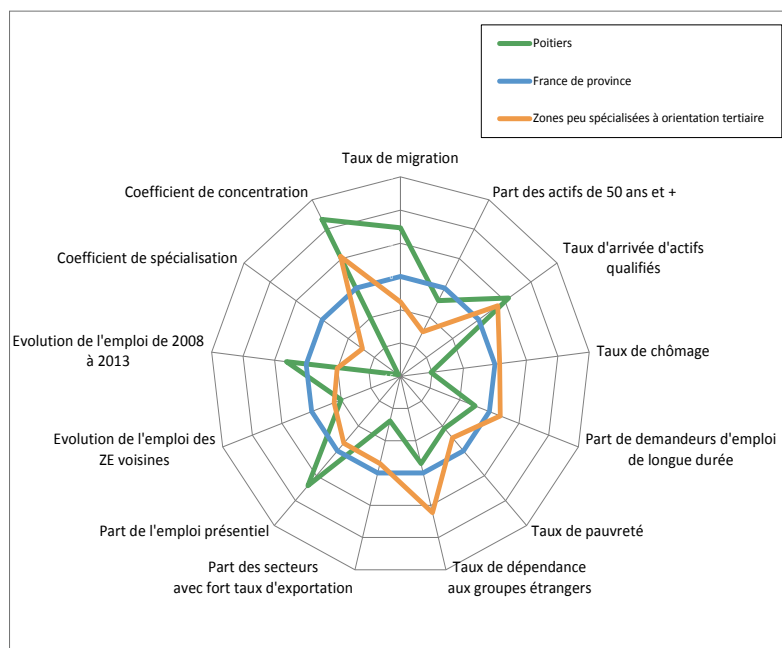
Approche économique des 33 zones d'emploi de la région Nouvelle-Aquitaine

ZONE D'EMPLOI (ZE) de POITIERS

Depuis la crise, la zone d'emploi de Poitiers crée à nouveau des emplois. Structurée autour d'une ex métropole régionale abritant une université, elle se caractérise par une forte présence de l'emploi public, contribuant à l'orientation prépondérante de son tissu économique. Elle se place en 3^e position des territoires néo-aquitains pour la part des emplois tertiaires non marchands, après les zones de Tulle et Mont-de-Marsan. Son activité est à la fois spécialisée et fortement concentrée d'une part dans la santé humaine, en raison de l'importance des emplois générés par les activités hospitalières, et d'autre part dans la fabrication d'équipements électriques et la production d'électricité. Elle bénéficie d'une forte attractivité, notamment chez les actifs qualifiés.

La part de demandeurs d'emploi non diplômés, notamment des jeunes, est plus faible dans cette zone que dans les autres territoires de même type. Elle enregistre l'un des plus faibles taux de chômage de la région. Néanmoins, sa proximité avec des zones fragilisées pendant la crise et encore vulnérables freine son dynamisme.

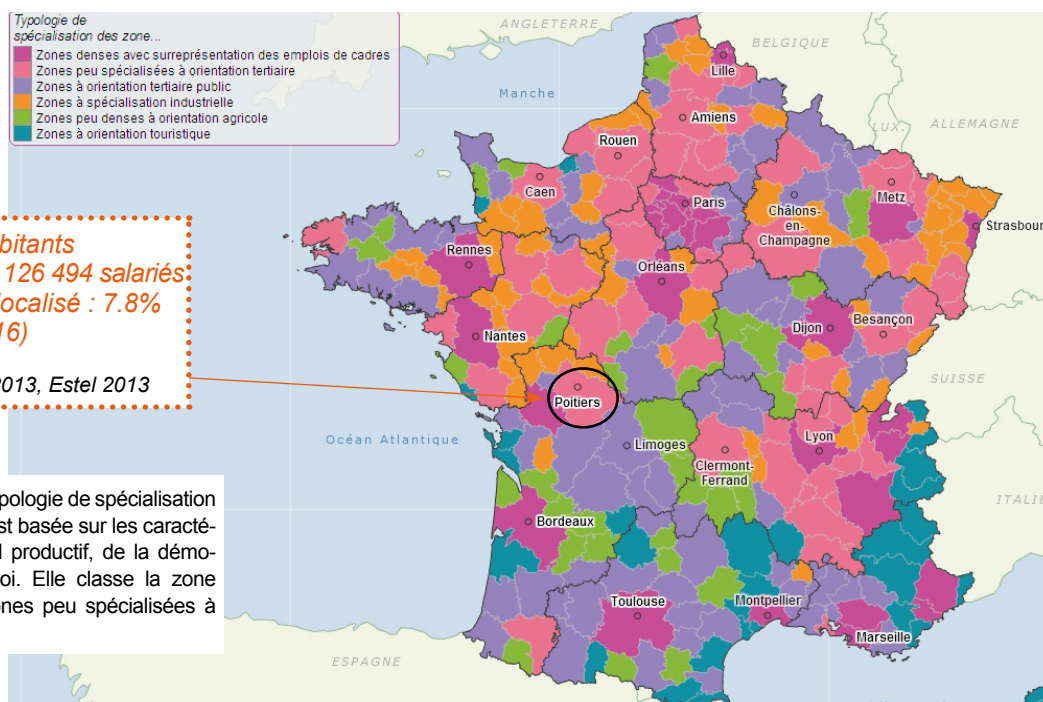
INDICATEURS SOCIO-ÉCONOMIQUES : POSITION DE LA ZE DE POITIERS PAR COMPARAISON À LA FRANCE DE PROVINCE ET AUX ZE DE MÊME TYPE



Unité : indice

Sources : Insee, Pôle Emploi ; Dares

Note de lecture : la ZE de Poitiers se distingue par une part de l'emploi présentiel supérieure à celle de la France de province et de l'ensemble des ZE de même type. A l'inverse, elle présente un taux de spécialisation plus faible.



332 597 habitants
140 750 emplois dont 126 494 salariés
Taux de chômage localisé : 7.8%
(T2-2016)

Sources : Insee, RP 2013, Estel 2013

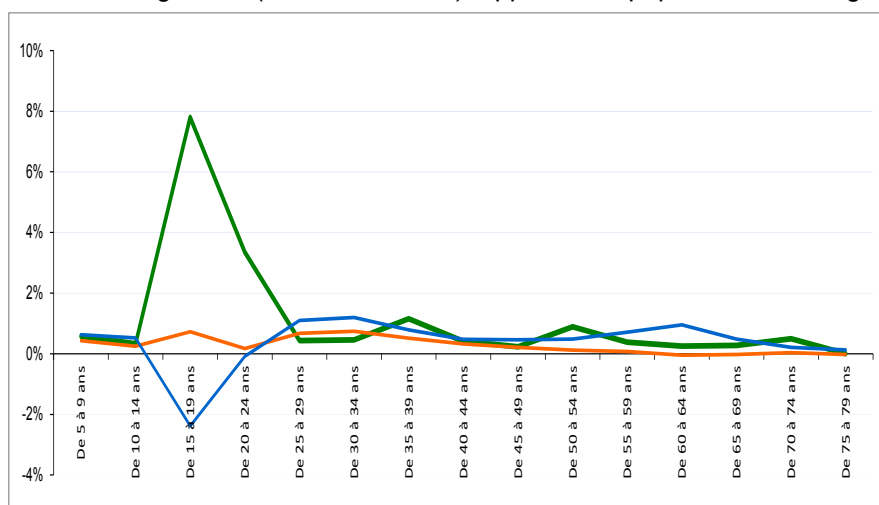
Note de lecture : la typologie de spécialisation des zones d'emploi est basée sur les caractéristiques de l'appareil productif, de la démographie et de l'emploi. Elle classe la zone d'emploi dans les zones peu spécialisées à orientation tertiaire.

Source : IAU-IdF, Datar, 2012

DÉMOGRAPHIE

IMPACT SUR UN AN DES MIGRATIONS PAR CLASSE D'ÂGE QUINQUENNAL

Solde migratoire (entrées - sorties) rapporté à la population hors migrations



Note de lecture : sur un an, la ZE de Poitiers présente un solde migratoire fortement positif et supérieur à sa classe d'appartenance et à la France de province pour la population âgée de 15 à 24 ans.

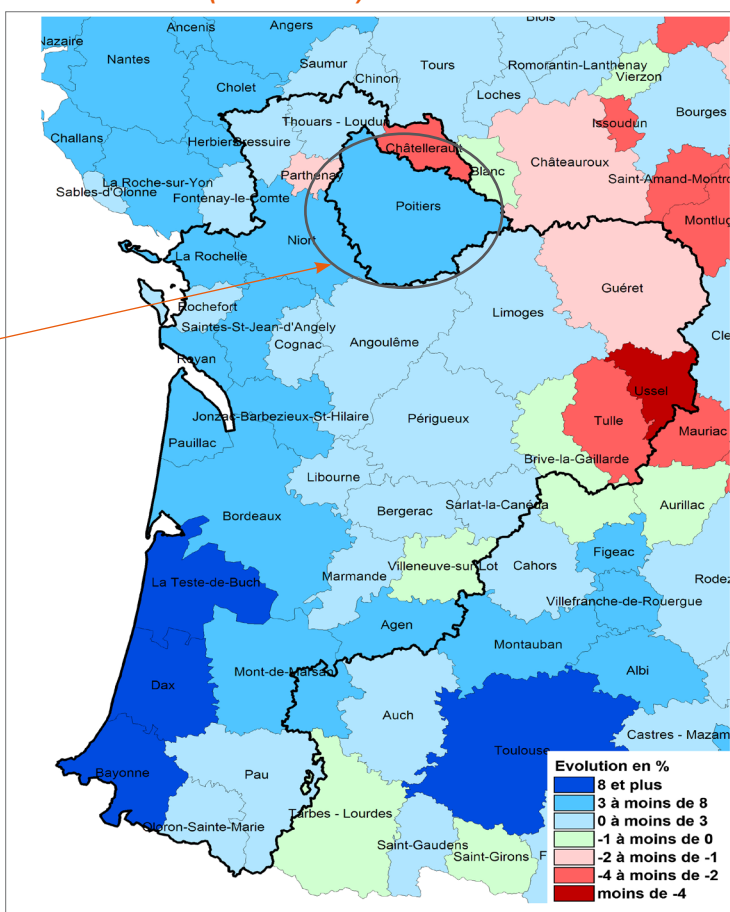
- ZE Poitiers
- Zones peu spécialisées à orientation tertiaire
- France de province

Champ : individus de 5 à 79 ans

Source : Insee, RP 2013

ÉVOLUTION DE LA POPULATION ACTIVE (2008 - 2013)

Zone d'emploi Poitiers : +3,5%
Zones peu spécialisées à orientation tertiaire : +2,3%
France de province : +3,2%



RÉPARTITION DE LA POPULATION ACTIVE PAR ÂGE EN 2013

	ZE Poitiers	Zones peu spécialisées à orientation tertiaire	France de province
15-24 ans	12,1%	11,6%	11,2%
25-54 ans	73,2%	75,5%	75,5%
55-64 ans	16,8%	12,8%	13,2%

Source : Insee RP2013 exploitation complémentaire

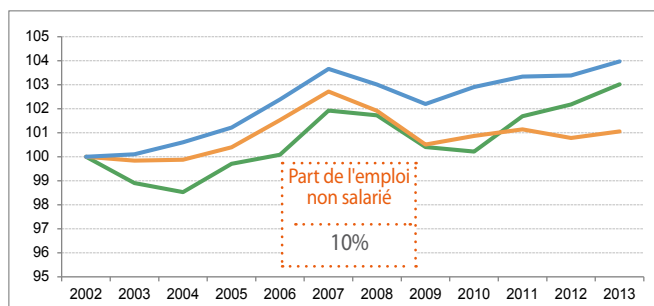
EMPLOI

RÉPARTITION DE L'EMPLOI SALARIÉ PAR GRAND SECTEUR

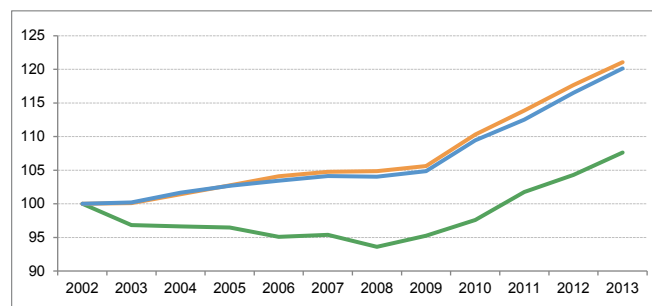
	Nombre d'emplois salariés	ZE Poitiers	Zones peu spécialisées à orientation tertiaire	France de province
Agriculture	1 189	0,9%	0,9%	1,3%
Industrie	12 567	9,9%	16,3%	15,1%
Construction	8 460	6,7%	6,3%	6,1%
Tertiaire marchand	51 362	40,6%	42,3%	43,1%
Tertiaire non marchand	52 916	41,8%	34,2%	34,5%
Total emploi salarié	126 494	100,0%	100,0%	100,0%

ÉVOLUTION DE L'EMPLOI (base 100 en 2002*)

EMPLOI TOTAL

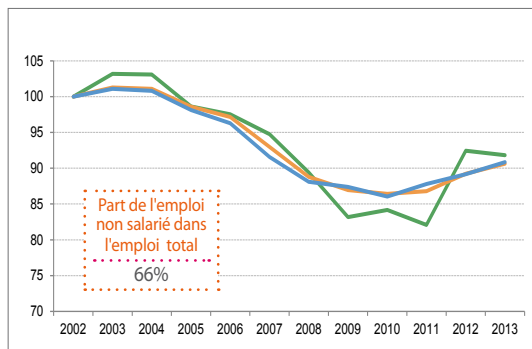


EMPLOI NON SALARIÉ

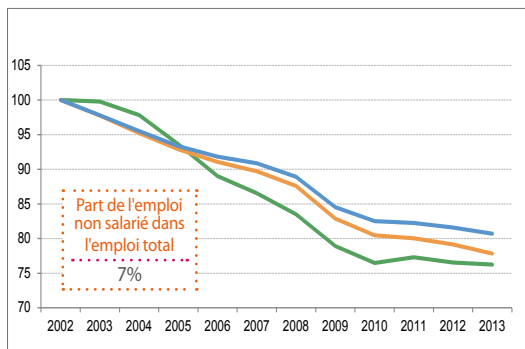


ÉVOLUTION DE L'EMPLOI SALARIÉ PAR GRAND SECTEUR (base 100 en 2002*)

AGRICULTURE

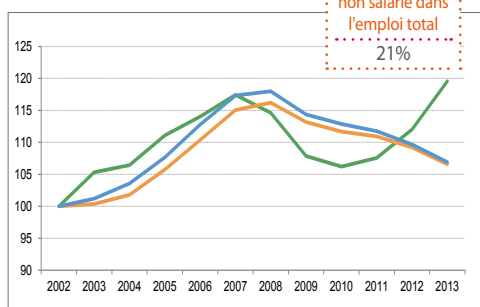


INDUSTRIE

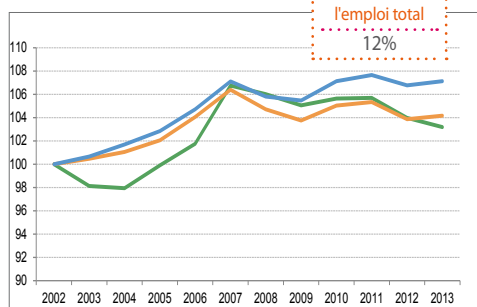


- ZE Poitiers
- Zones peu spécialisées à orientation tertiaire
- France de province

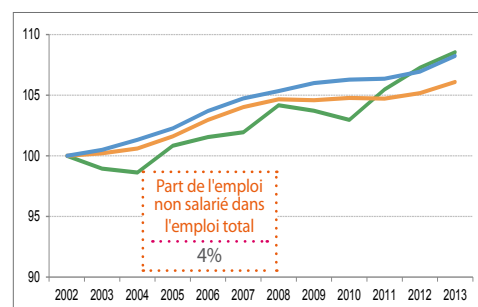
CONSTRUCTION



TERTIAIRE MARCHAND



TERTIAIRE NON MARCHAND

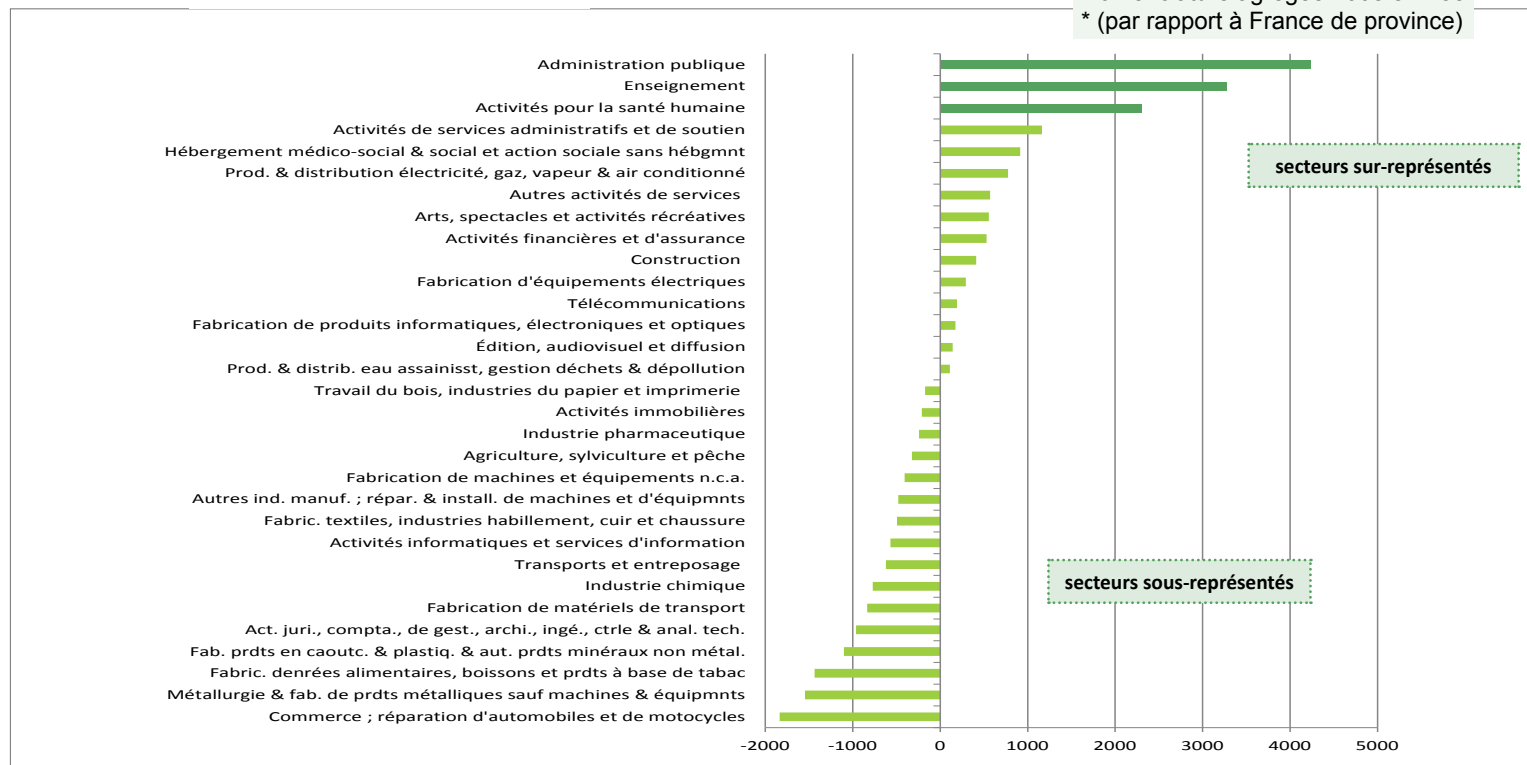


Sources : Insee - Estimations d'emploi localisées (Estel 2013) / RP2013 exploitation complémentaire

* L'année 2002 est prise comme année de référence.

SPÉCIFICITÉ SECTORIELLE*

En vert foncé : les trois secteurs les plus spécifiques
Nomenclature agrégée 2008 en A38
* (par rapport à France de province)

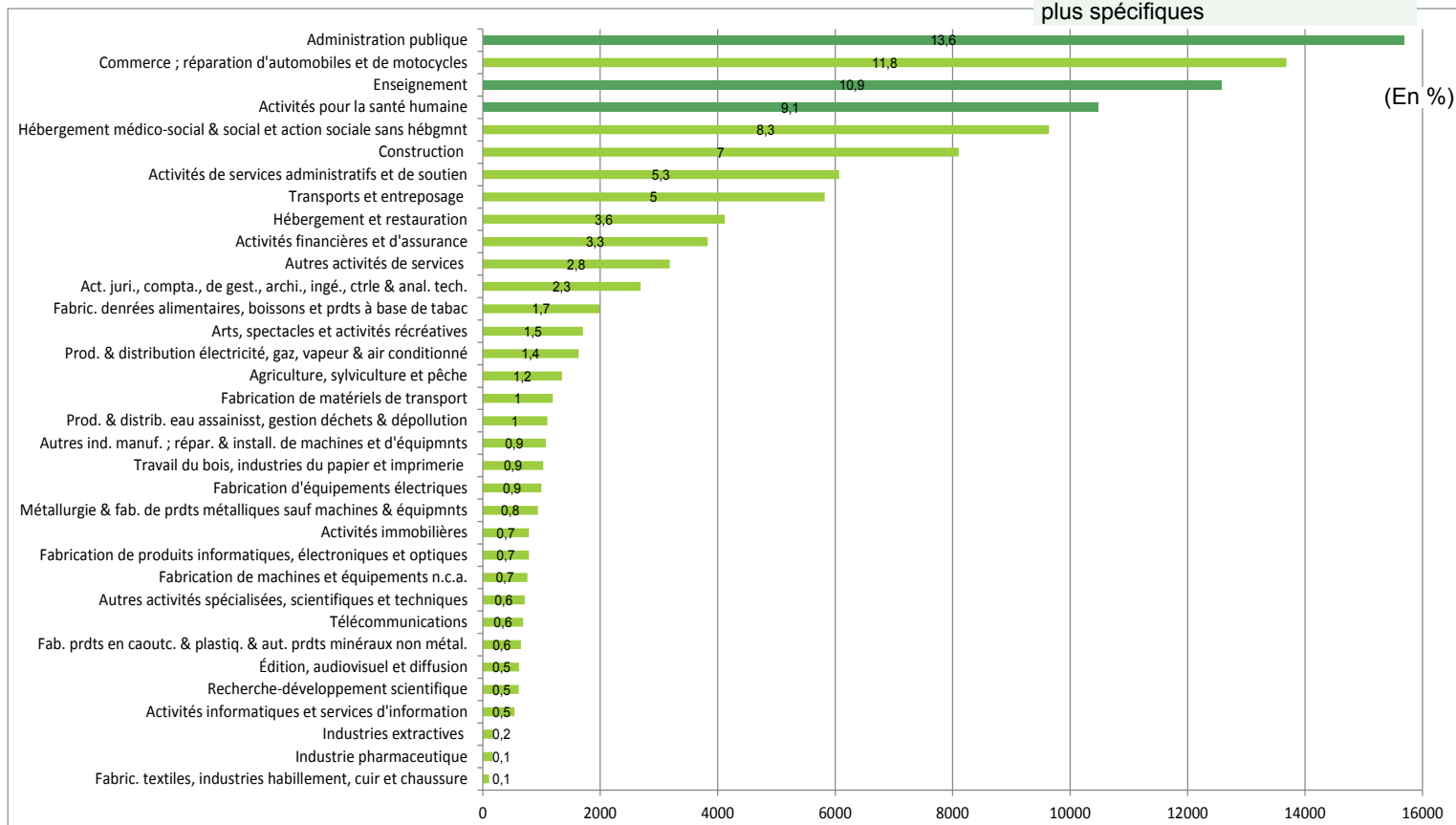


Note de lecture : il y a 4 230 emplois salariés dans l'administration publique de plus que si la zone d'emploi avait la même structure d'activité que pour la France de province.

Source : Insee, Clap 2013

RÉPARTITION DE L'EMPLOI SALARIÉ PAR SECTEUR D'ACTIVITÉ DÉTAILLÉ

En vert foncé : les trois secteurs les plus spécifiques



Note de lecture : les trois premiers secteurs représentent 36,3% de l'emploi salarié

Source : Insee, Clap 2013

SPÉCIALISATION ET CONCENTRATION DE L'EMPLOI SALARIÉ PAR SECTEUR

		concentration		
		Forte (> 50 %)	Moyenne (entre 20 et 50 %)	Faible (< 20 %)
Spécialisation	sur-représentation	Fabrication d'équipements électriques Prod. & distribution électricité, gaz, vapeur & air conditionné Activités pour la santé humaine	Industries extractives Administration publique Activités de services administratifs et de soutien Arts, spectacles et activités récréatives	Enseignement Hébergement médico-social & social et action sociale sans hébergmnt
	dans la moyenne	Fabrication de produits informatiques, électroniques et optiques Édition, audiovisuel et diffusion Télécommunications Recherche-développement scientifique	Travail du bois, industries du papier et imprimerie Prod. & distrib. eau assainisst, gestion déchets & dépollution Autres activités spécialisées, scientifiques et techniques	Agriculture, sylviculture et pêche Construction Commerce ; réparation d'automobiles et de motocycles Transports et entreposage Hébergement et restauration Activités financières et d'assurance Autres activités de services
	sous-représentation	Fabric. textiles, industries habillement, cuir et chaussure Industrie pharmaceutique Fabrication de matériels de transport	Fabric. denrées alimentaires, boissons et prdts à base de tabac Fab. prdts en caoutc. & plastiq. & aut. prdts minéraux non métal. Fabrication de machines et équipements n.c.a. Autres ind. manif. ; répar. & install. de machines et d'équipmnts Activités informatiques et services d'information Activités immobilières	Métallurgie & fab. de prdts métalliques sauf machines & équipmnts Act. juri., compta., de gest., archi., ingé., ctrlr & anal. tech.

Note de lecture : Pour chaque secteur, la concentration de l'emploi salarié dans les établissements correspond à l'effectif salarié des 4 premiers employeurs du secteur rapporté à l'effectif salarié total de ce même secteur (en %). L'emploi est dit concentré si une part importante de celui-ci dépend d'un petit nombre d'établissements. Trois classes ont été définies : concentration forte (> 50 %), moyenne (entre 20 % et 50 %) et faible (< 20 %).

Source : Insee, Clap 2013

SPÉCIALISATION ET ÉVOLUTION DE L'EMPLOI SALARIÉ* PAR SECTEUR

		Variation de l'emploi salarié (2007 - 2014)		
		Fortement négative (< - 10 %)	Moyenne (entre -10 % et + 10 %)	Fortement positive (> 10 %)
Spécialisation	sur-représentation	Industries extractives Fabrication d'équipements électriques	Prod. & distribution électricité, gaz, vapeur & air conditionné Enseignement Activités pour la santé humaine Activités de services administratifs et de soutien	Arts, spectacles et activités récréatives Hébergement médico-social & social et action sociale sans hébergmnt
	dans la moyenne	Travail du bois, industries du papier et imprimerie Fabrication de produits informatiques, électroniques et optiques Édition, audiovisuel et diffusion Télécommunications Recherche-développement scientifique Autres activités spécialisées, scientifiques et techniques Autres activités de services	Agriculture, sylviculture et pêche Construction Commerce ; réparation d'automobiles et de motocycles Transports et entreposage Hébergement et restauration Activités financières et d'assurance	Prod. & distrib. eau assainisst, gestion déchets & dépollution
	sous-représentation	Fabric. denrées alimentaires, boissons et prdts à base de tabac Fabric. textiles, industries habillement, cuir et chaussure Industrie pharmaceutique Fab. prdts en caoutc. & plastiq. & aut. prdts minéraux non métal. Fabrication de matériels de transport Autres ind. manif. ; répar. & install. de machines et d'équipmnts Activités informatiques et services d'information Activités immobilières	Métallurgie & fab. de prdts métalliques sauf machines & équipmnts Fabrication de machines et équipements n.c.a. Act. juri., compta., de gest., archi., ingé., ctrlr & anal. tech.	

*Hors administration publique

Source : Insee, Clap, Estel et Acoess

Note de lecture : la spécialisation sectorielle mesure le rapport entre la structure sectorielle de la zone d'emploi étudiée et celle de la France de province. Trois classes ont été définies : surreprésentation (indicateur de spécialisation >1,25), dans la moyenne (entre 0,75 et 1,25) et sous-représentation <0,75.

■ LES 20 PREMIERS ÉTABLISSEMENTS EMPLOYEURS

Raison sociale	Secteur d'activité	Commune	Tranche d'effectifs
Centre Hospitalier Universitaire de Poitiers	Activités hospitalières	Poitiers	250 salariés et plus
Conseil Régional	Administration publique générale	Poitiers	250 salariés et plus
Commune de Poitiers	Administration publique générale	Poitiers	250 salariés et plus
Département de la Vienne	Administration publique générale	Poitiers	250 salariés et plus
Lc France	Activités de centres d'appels	Chasseneuil-du-Poitou	250 salariés et plus
Ctre National d'enseignement à distance	Autres enseignements	Chasseneuil-du-Poitou	250 salariés et plus
Centre Hospitalier Henri Laborit	Activités hospitalières	Poitiers	250 salariés et plus
Electricité de France	Production d'électricité	Civaux	250 salariés et plus
Vinci Construction Terrassement	Travaux de terrassement spécialisés ou de grande masse	Poitiers	250 salariés et plus
Autoliv-Isodelta	Fabrication d'autres équipements automobiles	Chire-en-Montreuil	250 salariés et plus
Saft	Fabrication de piles et d'accumulateurs électriques	Poitiers	250 salariés et plus
Université de Poitiers	Enseignement supérieur	Poitiers	250 salariés et plus
Sncf Mobilités	Transport ferroviaire interurbain de voyageurs	Poitiers	250 salariés et plus
Ctre dép Gestion Fonction Pub Territoriale	Administration publique générale	Chasseneuil-du-Poitou	250 salariés et plus
Académie de Poitiers Rectorat	Administration publique (tutelle) de la santé, de la formation, de la culture et des services sociaux, autre que sécurité sociale	Poitiers	250 salariés et plus
Grand Poitiers	Administration publique générale	Poitiers	250 salariés et plus
Orange	Télécommunications filaires	Poitiers	250 salariés et plus
Rocade Distribution	Hypermarchés	Poitiers	250 salariés et plus
Sagem Défense Sécurité	Fabrication d'équipements d'aide à la navigation	Saint-Benoit	250 salariés et plus
Société du Parc du Futuroscope	Activités des parcs d'attractions et parcs à thèmes	Jaunay-Clan	250 salariés et plus

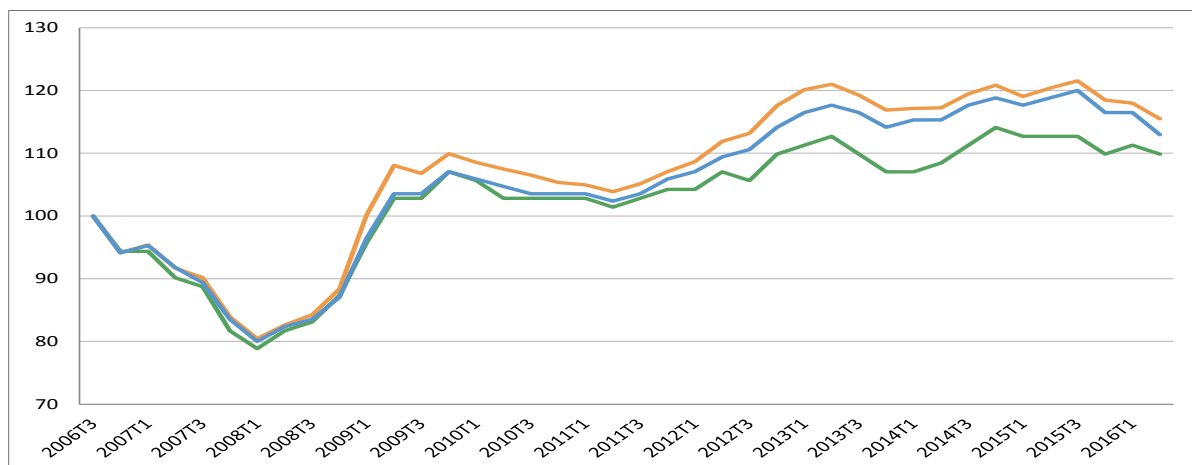
*en fond gris, établissements du secteur public

Source : Insee, Clap 2013



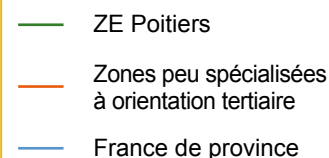
MARCHÉ DU TRAVAIL

ÉVOLUTION DU TAUX DE CHÔMAGE 2006 - 2016 (base 100 au T3 2006*)

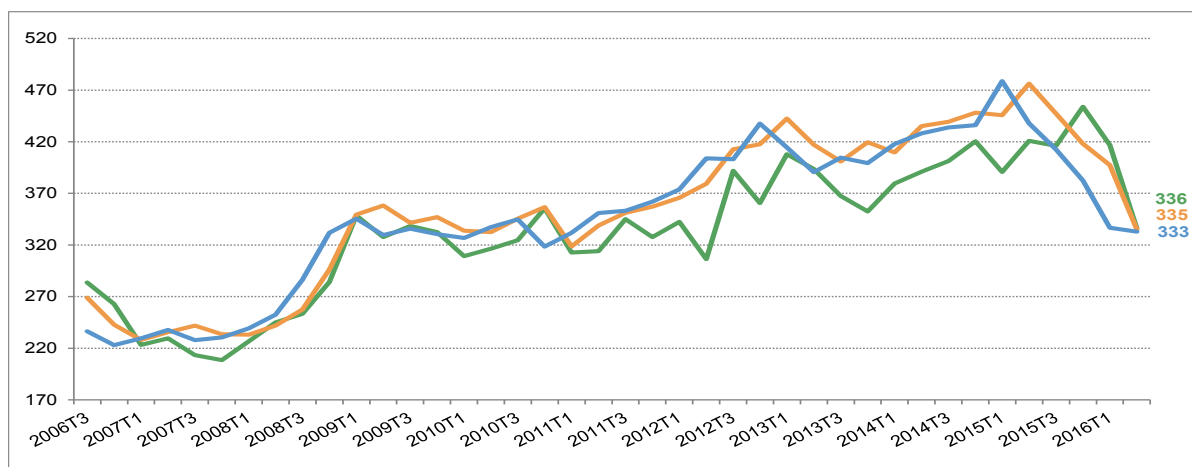


* Le troisième trimestre de l'année 2006 est pris comme trimestre de référence.

Source : Insee



INDICATEUR CONJONCTUREL DE DURÉE DU CHÔMAGE



Note de lecture : au 2ème trimestre 2016, l'indicateur conjoncturel de durée au chômage (ICDC) s'établit à 336 jours dans la zone d'emploi. Si la conjoncture économique de ce trimestre se maintenait, un demandeur d'emploi resterait inscrit, en moyenne, 11,2 mois consécutifs à Pôle emploi.

Source : Fichier Historique Pôle emploi

ÉVOLUTION MOYENNE ANNUELLE DU NOMBRE DE DEMANDEURS D'EMPLOI EN FIN DE MOIS TENUS DE RECHERCHER UN EMPLOI (DEFM ABC)

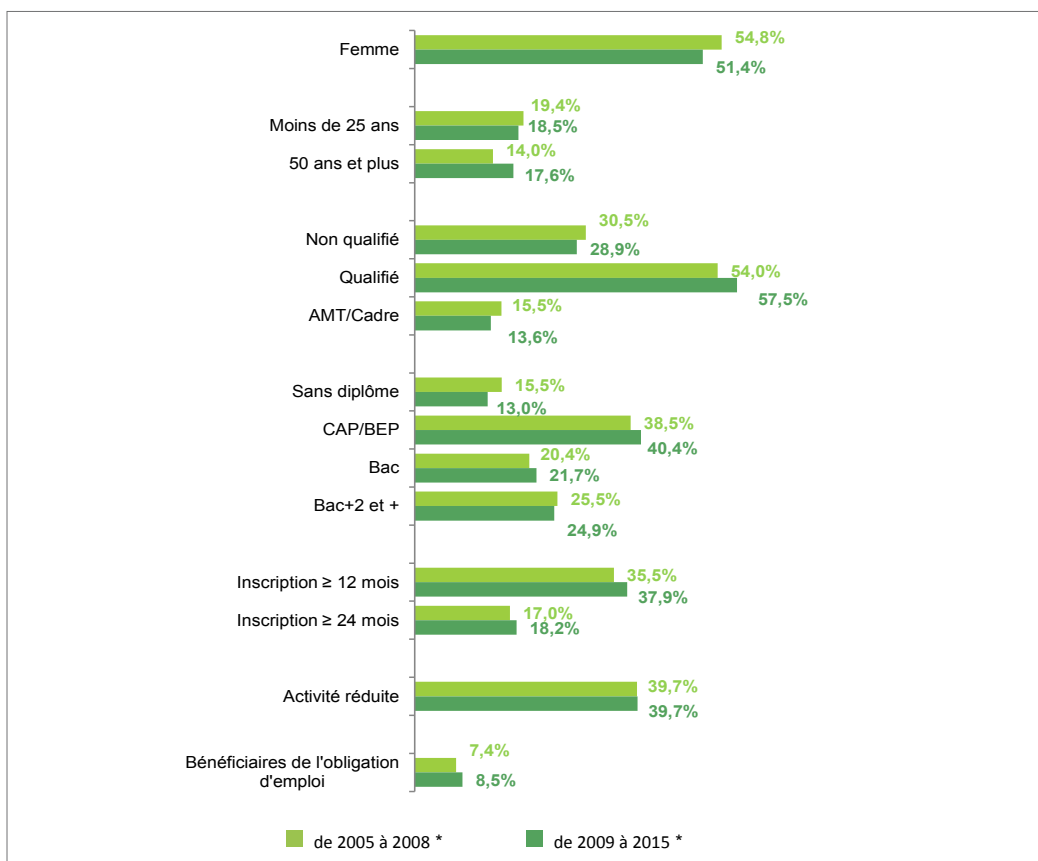
	ZE Poitiers	Zones peu spécialisées à orientation tertiaire	France de province
Nombre de DEFM en décembre 2015	24 410	1 540 480	4 577 479
Avant crise 2001-2007	-1,6%	-1,8%	-2,1%
Crise 2007-2009	+12,1%	+12,1%	+12,1%
Après crise 2009-2015	+5,2%	+5,8%	+6,1%

Source : STMT Pôle emploi

CARACTERISTIQUES DES DEMANDEURS D'EMPLOI EN FIN DE MOIS TENUS DE RECHERCHER UN EMPLOI (DEFM ABC)

CARACTÉRISTIQUES DE LA DEFM ABC AVANT ET APRÈS LA CRISE

Note de lecture : entre 2005 et 2008, la part moyenne des femmes dans la DEFM ABC de la zone d'emploi est de 54,8% ; entre 2009 et 2015, elle est de 51,4%.

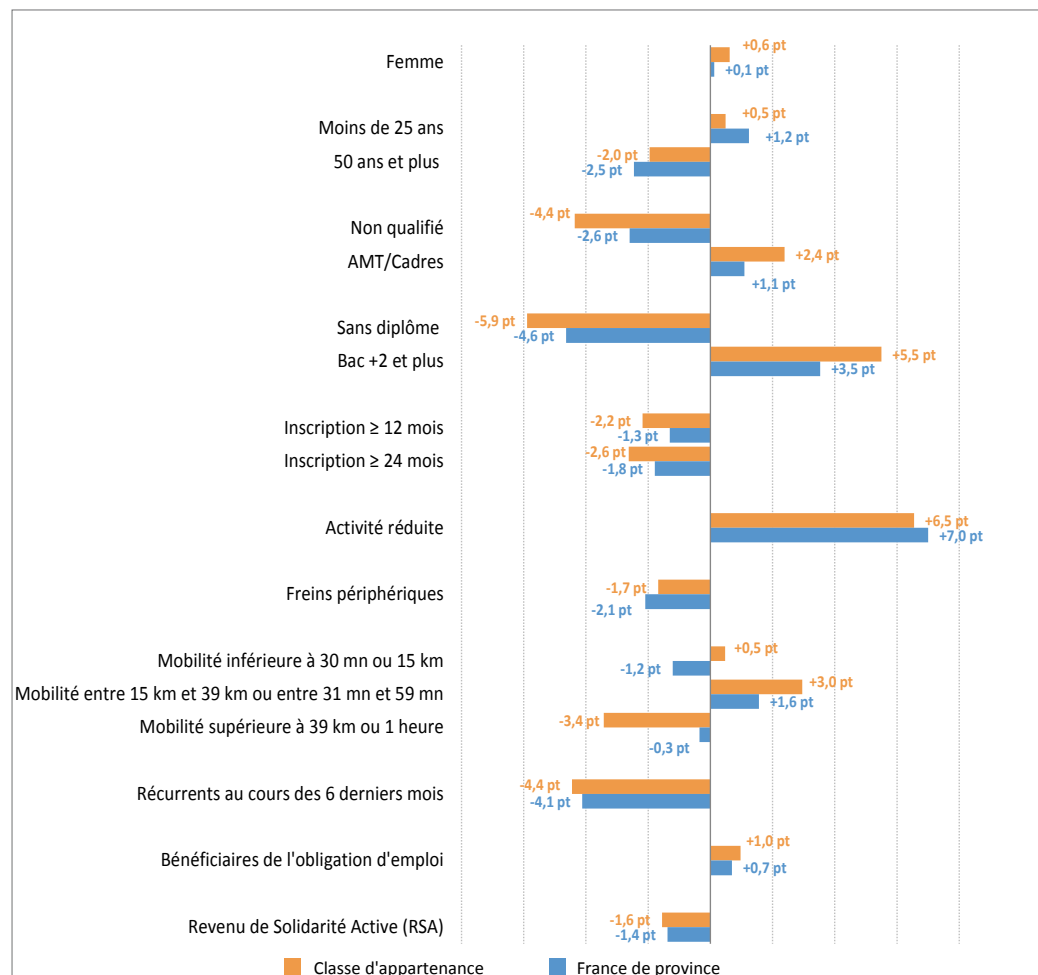


* moyenne mensuelle sur la période

Source : STMT Pôle emploi

ÉCARTS ENTRE LA ZONE D'EMPLOI, SA CLASSE D'APPARTENANCE ET LA FRANCE DE PROVINCE

Note de lecture : au 31 décembre 2015, la part des femmes dans la DEFM ABC de la zone d'emploi est supérieure de +0,6 point à celle de sa classe d'appartenance ; elle est supérieure de +0,1 point à celle de la France de province.



Source : STMT Pôle emploi