



ÉCLAIRAGES ET SYNTHÈSES

LA SILVER ÉCONOMIE EN NOUVELLE-AQUITAINE



SOMMAIRE

- p.2 La Silver économie, de quoi parle-t-on ?
- p.3 Pourquoi une étude sur la Silver économie en Nouvelle-Aquitaine ?
- p.4 La Silver économie dans l'activité économique en Nouvelle-Aquitaine
- p.5 Les opportunités d'emploi dans la Silver économie en Nouvelle-Aquitaine
- p.6 Les demandeurs d'emploi dans la Silver économie en Nouvelle-Aquitaine
- p.7 Les compétences dans la Silver économie en Nouvelle-Aquitaine
- p.8 Les particularités départementales de la Silver économie
- p.11 Les opportunités d'emploi et les demandeurs d'emploi dans l'action sociale
- p.13 Les opportunités d'emploi et les demandeurs d'emploi dans la santé humaine
- p.15 Les opportunités d'emploi et les demandeurs d'emploi dans les services à la personne
- p.17 Définitions et périmètre retenu



28,8%

**DE LA POPULATION EST
ÂGÉE DE 60 ANS ET PLUS EN
NOUVELLE-AQUITAINE**

L'essentiel à retenir

La région Nouvelle-Aquitaine présente la plus forte proportion régionale de personnes âgées de 60 ans et plus (28,8%). Selon l'Insee, cette proportion devrait atteindre 37,1% en 2050, ce qui représenterait 860 000 seniors supplémentaires.

La Silver économie est une filière prégnante dans l'activité économique régionale. Avec 12% des établissements et 11% des salariés liés à ce secteur, la filière est surreprésentée dans la région par rapport à la France.

La Silver économie est fortement génératrice d'emplois puisqu'elle représente 16% des recrutements. C'est une filière en plein développement depuis 5 ans avec un nombre de salariés en hausse de 5,9% sur la période.

Les emplois proposés par les employeurs sont majoritairement qualifiés et durables. En revanche, plus de 40% concernent des emplois à temps partiel.

Le profil des demandeurs d'emploi positionnés sur un métier de la Silver économie présente une surreprésentation de femmes, de personnes ayant un niveau de formation inférieur au bac et de personnes avec un faible niveau de qualification par rapport à l'ensemble des demandeurs d'emploi.

Pour l'année 2017, près de 69 000 reprises d'emploi sont comptabilisées sur la région dans la Silver économie. Le retour à l'emploi est particulièrement favorable sur les métiers de la santé.

Se reporter en page 2 pour la définition de la Silver économie et en page 18 pour le détail du périmètre retenu.

La Silver économie, de quoi parle-t-on ?

La **Silver économie** : c'est l'économie générée en réponse aux besoins des personnes âgées en termes de biens et de services.

C'est une filière transverse qui concerne directement ou indirectement de multiples secteurs d'activité (santé, transport, loisirs, habitat, alimentation, urbanisme). Cette filière est en perpétuelle évolution en raison des nouveaux besoins et des nouvelles offres qui apparaissent continuellement.

Le périmètre retenu dans cette étude se limite aux trois secteurs d'activités dont les liens sont les plus directs avec les personnes âgées :

- l'**Action sociale** (aide à domicile, hébergement médicalisé pour personnes âgées...);
- la **Santé** (activités médicales, fabrication de produits pharmaceutiques...);
- les **Services à la personne** (activités des ménages, services d'aménagement paysager...).

Quelques éléments méthodologiques pour comprendre l'étude

Cette note présente le marché du travail dans la Silver économie en Nouvelle-Aquitaine à travers l'analyse des établissements, de l'emploi salarié, des recrutements (déclarations préalables à l'embauche), des offres d'emploi et des demandeurs d'emploi.

En raison de différences entre les nomenclatures utilisées dans les sources de données disponibles, le champ de la Silver économie n'a pas pu être défini toujours de la même façon selon les dimensions examinées :

LE MODE D'ENTRÉE UTILISÉ

- Le champ de la Silver économie est défini par l'agrégat de **secteurs d'activités** pour l'analyse des établissements, de l'emploi salarié et des recrutements.
- L'agrégat de **métiers recherchés** a permis l'analyse de la demande d'emploi.
- Enfin, le **croisement des secteurs d'activité et des métiers** a été utilisé pour analyser les offres d'emploi relevant du champ de la Silver économie.

LE PÉRIMÈTRE RETENU

- À partir de la liste des 732 secteurs d'activités de la Nomenclature d'Activités Française (NAF), une sélection de 37 secteurs a été opérée pour ne conserver que ceux correspondants à la Silver économie [cf. page 17].
- Une sélection de 62 métiers a été réalisée dans la liste des 532 métiers du Répertoire Opérationnel des Métiers et de l'Emploi (ROME) [cf. page 17].

Pourquoi une étude sur la Silver économie en Nouvelle-Aquitaine ?

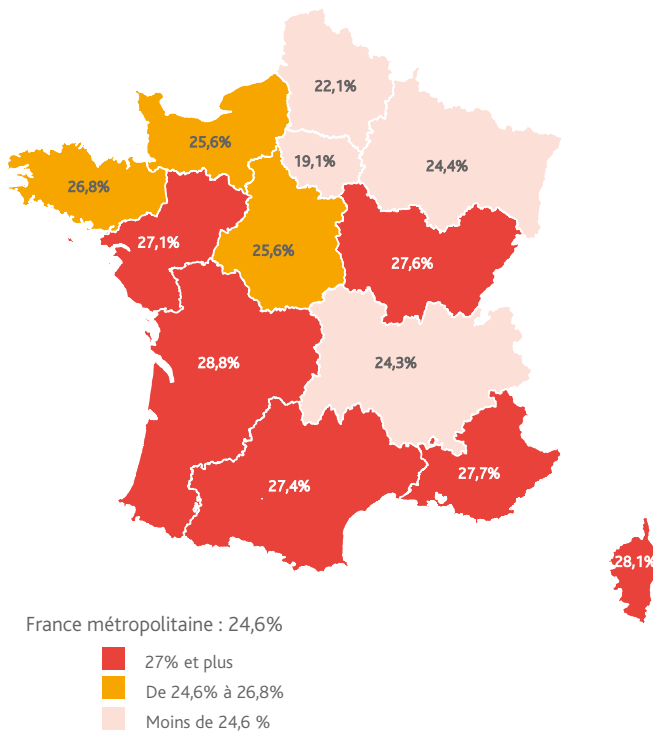
Une population senior surreprésentée en Nouvelle-Aquitaine

Au 1^{er} janvier 2014, la Nouvelle-Aquitaine compte 1,7 million de personnes âgées de 60 ans et plus.

Le nombre de personnes âgées de 60 ans et plus a augmenté de 11,3% entre 2009 et 2014 sur la région (pour +11,8% au national), ce qui représente 172 4000 seniors supplémentaires sur 5 ans.

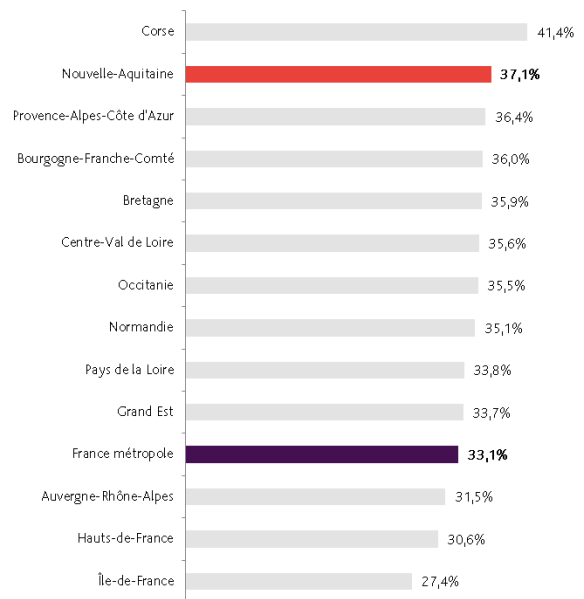
En Nouvelle-Aquitaine, les seniors représentent 28,8% de l'ensemble de la population, soit la plus forte proportion régionale. Cette part est supérieure de 4,2 points à celle de la France métropolitaine [cf. Carte 1].

Carte 1
PART DES PERSONNES ÂGÉES DE 60 ANS ET PLUS PAR RÉGION



Source : Insee – Recensement de la population 2014

Graphique 1
PROJECTION DE LA PART DE LA POPULATION ÂGÉE DE 60 ANS ET PLUS EN 2050



Source : Insee – Omphale projection de la population

Un vieillissement de la population qui devrait s'amplifier

Selon l'Insee, à l'horizon 2050, la proportion de personnes âgées de 60 ans et plus devrait significativement augmenter sur l'ensemble des régions métropolitaines.

En Nouvelle-Aquitaine, la part de seniors dans la population devrait augmenter de 8,3 points entre 2014 et 2050, ce qui placerait la région en deuxième position derrière la Corse [cf. Graphique 1].

Sur cette période, le nombre de personnes âgées de 60 ans et plus devrait fortement augmenter sur la région (+860 000) pour s'établir en 2050 à plus de 2,5 millions.

Cette évolution démographique devrait entraîner des changements dans l'économie et progressivement impacter le marché du travail.

La Silver économie dans l'activité économique en Nouvelle-Aquitaine

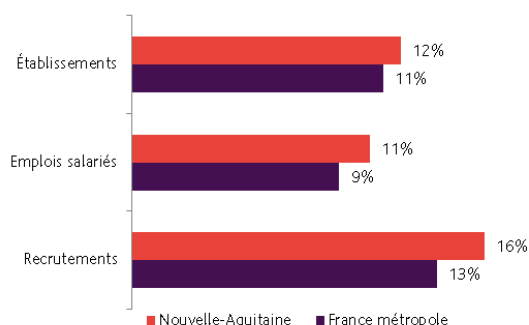
La Silver économie est une filière prégnante dans l'activité économique en Nouvelle-Aquitaine

L'impact de la Silver économie dans la dynamique de l'emploi est plus important en Nouvelle-Aquitaine qu'au niveau national. La Silver économie est surreprésentée dans la région par rapport à la France métropolitaine tant en termes d'établissements que d'emplois salariés et de recrutements réalisés [cf. Graphique 2].

En volume sur la région, la Silver économie représente près de 19 000 établissements (12% de la région), plus de 144 000 emplois salariés (11% de la région) et plus de 354 000 recrutements (16% de la région).

Graphique 2

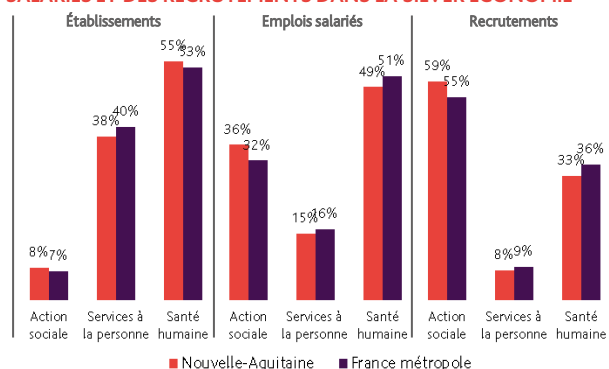
PART DE LA SILVER ÉCONOMIE DANS L'ACTIVITÉ ÉCONOMIQUE



Source : Acooss – Établissements et emploi salarié du secteur privé au 31 décembre 2016
Source : Urssaf et MSA – Recrutements hors intérim DPAE en cumul sur l'année 2017

Graphique 3

RÉPARTITION SECTORIELLE DES ÉTABLISSEMENTS, DES EMPLOIS SALARIÉS ET DES RECRUTEMENTS DANS LA SILVER ÉCONOMIE



Source : Acooss – Établissements et emploi salarié du secteur privé au 31 décembre 2016
Source : Urssaf et MSA – Recrutements hors intérim DPAE en cumul sur l'année 2017

Les établissements proviennent majoritairement du secteur de la santé

En Nouvelle-Aquitaine, le nombre d'établissements de la Silver économie a diminué de 2,6% entre 2011 et 2016 alors que sur l'ensemble des secteurs la baisse a été plus modérée (-1,4%). Seul le nombre d'établissements dans l'action sociale a progressé (+1,1%).

La répartition sectorielle des établissements de la Silver économie est très proche de celle du national [cf. Graphique 3]. Plus d'un établissement sur deux appartient au secteur de la santé et plus d'un tiers à celui des services à la personne.

La Silver économie est une filière génératrice d'emploi

Le nombre d'emplois salariés a augmenté de 5,9% entre 2011 et 2016 dans la Silver économie sur la région alors qu'il a progressé sur l'ensemble des secteurs (+0,7%). La hausse du nombre de salariés concerne principalement l'action sociale (+9,7%) et la santé (+4,3%). L'augmentation est plus mesurée dans les services à la personne (+2,6%).

Le secteur de la santé, qui concentre un emploi de la Silver économie sur deux dans la région, est légèrement sous-représenté par rapport à la France métropolitaine [cf. Graphique 3]. C'est l'inverse pour le secteur de l'action sociale qui regroupe plus d'un tiers des emplois de la Silver économie.

L'action sociale est le principal secteur recruteur

Le nombre de recrutements a progressé de 8,7% sur l'année 2017 dans la Silver économie en Nouvelle-Aquitaine, une augmentation moins marquée que sur l'ensemble des secteurs (+11,7%). Les recrutements ont augmenté dans les services à la personne (+6,2%), dans la santé (+7,2%) et surtout dans l'action sociale (+10,0%).

L'action sociale qui concentre près de six recrutements sur dix dans la région est un secteur surreprésenté par rapport à la France métropolitaine [cf. Graphique 3]. En revanche, le secteur de la santé, qui représente un tiers des recrutements de la région, est sous-représenté par rapport au national.

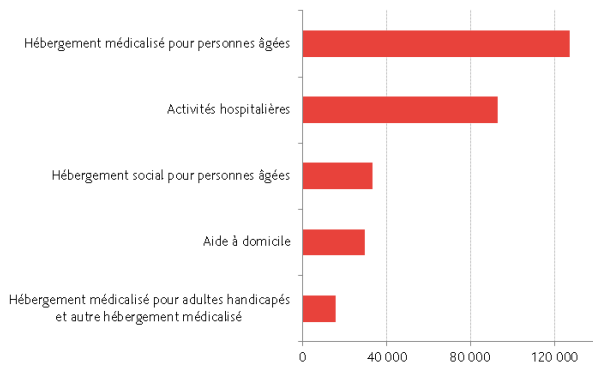
Les opportunités d'emploi dans la Silver économie en Nouvelle-Aquitaine

Un tiers des recrutements dans l'hébergement médicalisé pour personnes âgées

Quatre des cinq principaux secteurs recruteurs dans la Silver économie concernent l'action sociale, le secteur des activités hospitalières étant le seul à appartenir à la santé [cf. Graphique 4]. Ces cinq secteurs concentrent 84% des recrutements de la Silver économie en Nouvelle-Aquitaine. L'hébergement médicalisé pour personnes âgées concentre à lui seul plus d'un tiers de recrutements de la filière et les activités hospitalières un quart.

Graphique 4

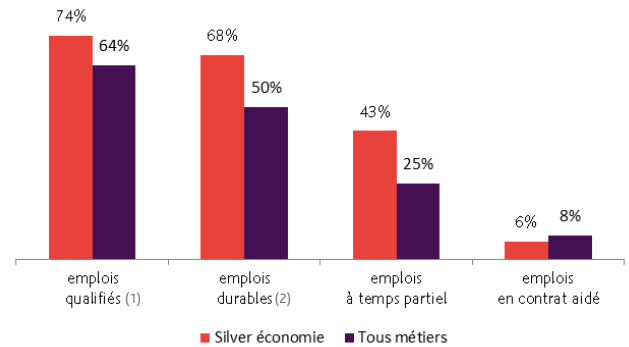
LES PRINCIPAUX SECTEURS RECRUTEURS DANS LA SILVER ÉCONOMIE EN NOUVELLE-AQUITAINE



Source : Urssaf et MSA – Recrutements hors intérim DPAA en cumul sur l'année 2017

Graphique 5

TYPOLOGIE DES MÉTIERS RECHERCHÉS PAR LES EMPLOYEURS EN NOUVELLE-AQUITAINE



Source : Pôle emploi – Offres d'emploi enregistrées en cumul sur l'année 2017

Les emplois proposés par les employeurs sont majoritairement qualifiés et durables

11 900 offres d'emploi ont été enregistrées par Pôle emploi sur l'année 2017 en Nouvelle-Aquitaine sur les métiers de la Silver économie. Ces offres représentent 4% de l'ensemble des offres enregistrées sur la période.

Les offres d'emplois déposées par les employeurs en Nouvelle-Aquitaine sur les métiers de la Silver économie présentent des caractéristiques différentes de celles de l'ensemble des métiers [cf. Graphique 5]. Elles sont nettement surreprésentées au niveau des emplois qualifiés, durables et à temps partiel. En revanche, la proportion d'offres d'emploi en contrat aidé est inférieure à celle de l'ensemble des métiers.

Une majorité d'emplois qualifiés et durables sur les principaux métiers recherchés

Les trois métiers les plus recherchés par les employeurs regroupent plus d'un tiers des offres d'emplois de la Silver économie.

Parmi les dix métiers de la Silver économie qui présentent le plus d'offres d'emploi, neuf concernent majoritairement des emplois qualifiés et sept des emplois durables [cf. Tableau 1].

Sur les métiers des services domestiques et d'assistance auprès d'adultes, plus de 89% des offres déposées proposent des emplois à temps partiel.

Tableau 1

LES MÉTIERS DE LA SILVER ÉCONOMIE LES PLUS RECHERCHÉS PAR LES EMPLOYEURS EN NOUVELLE-AQUITAINE

	Nombre d'offres	emplois qualifiés	emplois durables	emplois temps partiel	emplois contrat aidé
Services domestiques	1 754	27%	91%	97%	0%
Coiffure	1 414	90%	69%	20%	7%
Assistance auprès d'adultes	1 384	82%	88%	89%	1%
Soins infirmiers généralistes	819	89%	44%	13%	0%
Conduite de véhicules sanitaires	648	89%	78%	1%	4%
Soins d'hygiène, de confort du patient	602	86%	29%	19%	0%
Soins esthétiques et corporels	591	91%	58%	25%	15%
Gardiennage de locaux	547	99%	99%	28%	0%
Entretien des espaces verts	526	57%	46%	13%	10%
Accompagnement médico-social	514	84%	57%	14%	3%

Source : Pôle emploi – Offres d'emploi enregistrées en cumul sur l'année 2017

(1) (2) : Cf. Définitions et source (p16)

Les demandeurs d'emploi dans la Silver économie en Nouvelle-Aquitaine

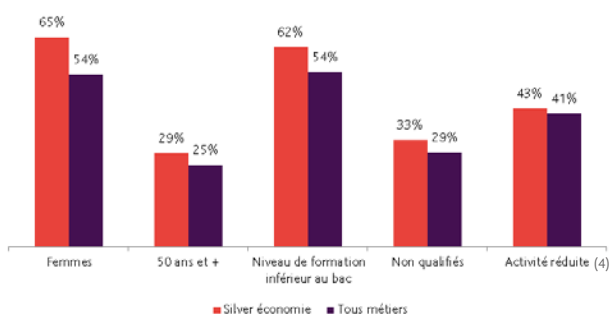
Une population féminine et peu formée

À fin décembre 2017, 103 200 demandeurs d'emploi (catégories A, B et C)⁽³⁾ sont inscrits sur un métier de la Silver économie en Nouvelle-Aquitaine, soit 20% des demandeurs d'emploi de la région. Sur un an, ce nombre a augmenté de 4,8% pour une hausse limitée à 3,1% pour l'ensemble des demandeurs d'emploi.

Les demandeurs d'emploi qui recherchent un métier de la Silver économie présentent globalement un profil moins favorable à la reprise d'emploi que l'ensemble des demandeurs d'emploi [cf. Graphique 6]. Ils disposent d'un niveau de formation plus faible, sont moins qualifiés et plus âgés. Les demandeurs d'emploi de la Silver économie se caractérisent également par une nette surreprésentation des femmes et par une plus forte proportion de demandeurs d'emploi ayant exercé une activité réduite.

Graphique 6

LA TYPOLOGIE DES DEMANDEURS D'EMPLOI FIN DE MOIS (DEFM) EN NOUVELLE-AQUITAINE



Source : Pôle emploi – Demandeurs d'emploi fin de mois en catégories ABC à fin décembre 2017

Tableau 2

LES PRINCIPAUX MÉTIERS DE LA SILVER ÉCONOMIE RECHERCHÉS PAR LES DEMANDEURS D'EMPLOI FIN DE MOIS (DEFM) EN NOUVELLE-AQUITAINE

	Nombre DEFM (5)	Femmes	50 ans et +	Niveau formation < bac	Non qualifiés	Activité réduite
Services domestiques	18 976	98%	46%	84%	55%	52%
Assistance auprès d'adultes	10 457	95%	38%	74%	35%	50%
Personnel de cuisine	8 829	30%	14%	72%	20%	34%
Entretien des espaces verts	8 759	6%	29%	80%	51%	30%
Personnel polyvalent des services hospitaliers	7 704	91%	20%	71%	45%	46%
Maintenance des bâtiments et des locaux	5 213	7%	49%	85%	42%	29%
Sécurité et surveillance privées	4 575	13%	22%	72%	27%	40%
Soins d'hygiène, de confort du patient	4 574	89%	16%	45%	19%	58%
Éducation en activités sportives	3 740	29%	12%	18%	16%	42%
Soins esthétiques et corporels	2 997	96%	7%	52%	15%	43%

Source : Pôle emploi – Demandeurs d'emploi fin de mois en catégories ABC à fin décembre 2017

Les demandeurs d'emploi recherchent principalement dans le secteur des services à la personne

Les dix métiers de la Silver économie les plus recherchés par les demandeurs d'emploi concentrent près de ¾ des demandeurs d'emploi du secteur. Huit d'entre eux concernent les services à la personne et les deux autres la santé (Personnel polyvalent des services hospitaliers et Soins d'hygiène, de confort du patient) [cf. Tableau 2].

Cinq métiers de ce classement appartiennent également aux principaux métiers recherchés par les employeurs (Services domestiques, Assistance auprès d'adultes, Entretien des espaces verts, Soins d'hygiène, de confort du patient et Soins esthétiques et corporels)

Les reprises d'emploi sont nombreuses dans la Silver économie

Sur l'année 2017, 68 700 reprises d'emploi sont comptabilisées dans la région dans les métiers de la Silver économie [cf. Graphique 7]. Ce nombre représente 18% de l'ensemble des retours à l'emploi enregistrés sur la région en 2017. Au niveau de la demande d'emploi, le poids de la Silver économie est de 20%. Le retour à l'emploi dans ce secteur d'activité est donc légèrement inférieur au retour à l'emploi moyen de l'ensemble des demandeurs d'emploi. Les reprises d'emploi de ce secteur présentent une saisonnalité, avec des reprises d'emploi plus nombreuses aux 2^{ème} et 3^{ème} trimestres.

Graphique 7

NOMBRE DE REPRIS D'EMPLOI DANS LA SILVER ÉCONOMIE EN NOUVELLE-AQUITAINE



Source : ACOSS-MSA / Pôle emploi

(3) (4) (5) (6) : Cf. Définitions et source (p16)

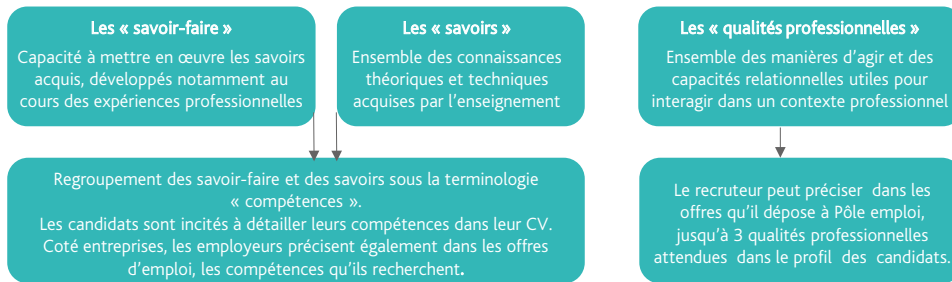
Les compétences dans la Silver économie en Nouvelle-Aquitaine

L'approche par compétence : Une nouvelle vision du marché du travail

Avec les évolutions du marché du travail (évolution des métiers, allongement des carrières, diversification des formes d'emploi qui engendre plus de polyvalence, reprises d'emploi dans un métier différent du métier d'origine...), la clé d'entrée pour rapprocher la demande d'emploi de l'offre d'emploi ne peut plus être uniquement le métier. Pôle emploi s'inscrit désormais dans une nouvelle approche : une approche par les compétences. La compétence se définit comme la capacité à exercer des activités dans une situation donnée. Chaque métier se voit désormais attaché un certain nombre de compétences attendues (certaines sont très spécifiques, d'autres plus généralistes et transverses à de nombreux métiers).

Figure 1

DÉFINITION DE LA NOTION DE COMPÉTENCE



Des compétences communes entre les demandeurs d'emploi et les offres d'emploi

Parmi les dix compétences les plus citées par les demandeurs d'emploi qui recherchent un métier de la Silver économie, certaines sont également les plus recherchées par les employeurs de la filière [cf. Figure 2] : Entretien des locaux, Suivre l'état des stocks, Accompagner la personne dans les gestes de la vie quotidienne, Règles d'hygiène et de propreté et Dépoussiérer les sols, les tapis, les meubles, les objets et aérer, désodoriser.

Figure 2

LES 10 COMPÉTENCES LES PLUS FRÉQUENTES DANS LA SILVER ÉCONOMIE

dans la demande d'emploi

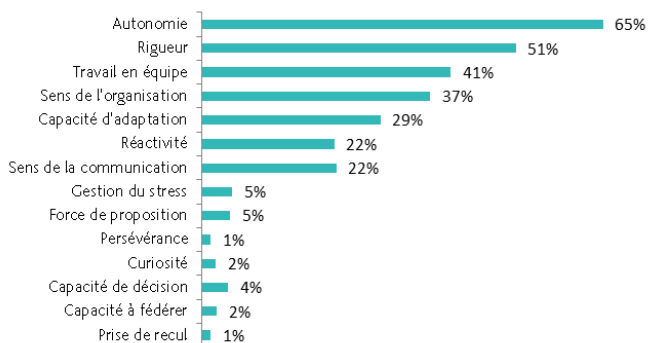
- › Entretien des locaux
- › Suivre l'état des stocks
- › Accompagner la personne dans les gestes de la vie quotidienne
- › Définir les besoins en approvisionnement
- › Dépoussiérer les sols, les tapis, les meubles, les objets et aérer, désodoriser
- › Règles d'hygiène et de propreté
- › Entretien du linge de maison et des vêtements de la personne
- › Entretien d'un outil ou matériel
- › Règles d'hygiène et d'asepsie
- › Entretien d'un espace intérieur

dans les offres d'emploi

- › Entretien des locaux
- › Accompagner la personne dans les gestes de la vie quotidienne
- › Suivre l'état des stocks
- › Accueillir le client et l'installer
- › Identifier la coiffure attendue, conseiller le client et couper les cheveux
- › Réaliser des soins d'hygiène corporelle, de confort et de prévention
- › Règles d'hygiène et de propreté
- › Entretien d'un poste de travail
- › Dépoussiérer les sols, les tapis, les meubles, les objets et aérer, désodoriser
- › Réaliser pour la personne des courses, la préparation des repas, des formalités administratives, ...

Graphique 8

RÉPARTITION DES QUALITÉS PROFESSIONNELLES DANS LES OFFRES D'EMPLOI DE LA SILVER ÉCONOMIE



Source : Pôle emploi – Offres d'emploi enregistrées en cumul sur l'année 2017

Les qualités d'autonomie et de rigueur sont les plus mentionnées par les employeurs

Les qualités professionnelles que les employeurs de la filière citent le plus dans les offres d'emploi qu'ils proposent sont celles d'autonomie et de rigueur [cf. Graphique 8]. Plus de la moitié d'entre eux estiment que ces qualités sont nécessaires pour pouvoir occuper le poste proposé. La capacité à travailler en équipe et le sens de l'organisation sont également souvent évoqués par les employeurs.

Les particularités départementales de la Silver économie

Des territoires aux situations hétérogènes

L'impact de la Silver économie sur le marché du travail est très différent selon les territoires. Les départements présentent des caractéristiques et des besoins disparates.

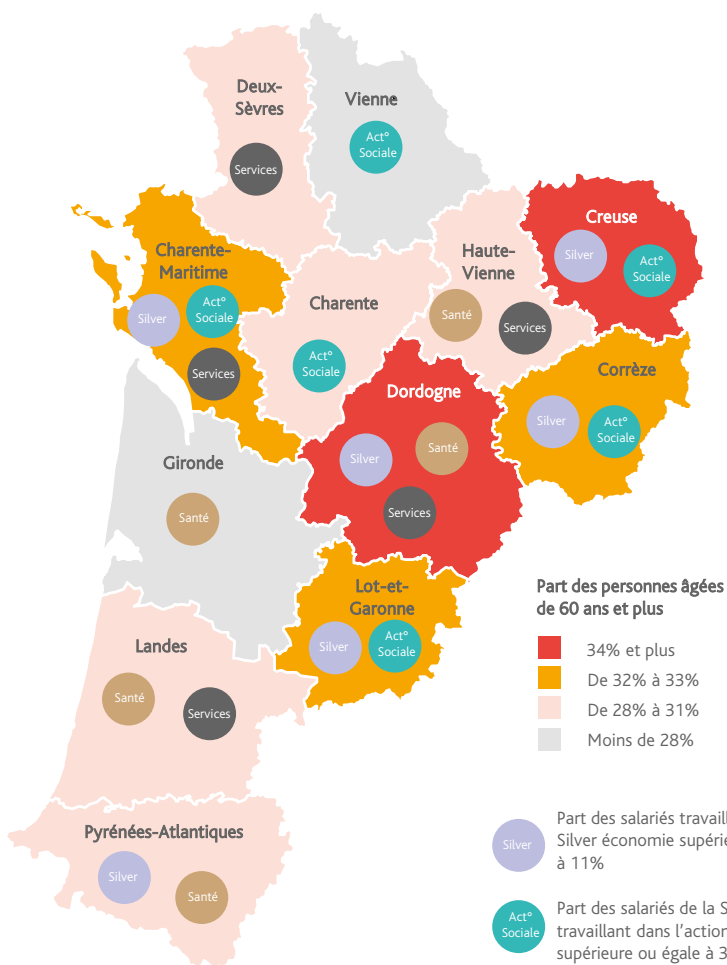
La proportion de personnes âgées de 60 ans et plus varie très fortement puisqu'elle est seulement de 24% en Gironde mais atteint 36% en Creuse. Elle est particulièrement importante sur les départements ruraux, qui voient les jeunes partir vers des départements plus urbains [cf. Carte 2].

D'ici 2040, la part des seniors devrait augmenter sur l'ensemble des départements de la Nouvelle-Aquitaine et particulièrement en Charente et dans les Landes.

Cette évolution de la population a des répercussions sur le marché du travail lié aux seniors. En effet, la part des emplois générés par cette filière est en progression mais varie d'un territoire à l'autre. Dans la Creuse, le Lot-et-Garonne, la Dordogne, les Pyrénées-Atlantiques et la Charente-Maritime, plus de 12% des salariés travaillent dans le secteur de la Silver économie. En revanche, cette part n'est que de 7% dans les Deux-Sèvres.

Carte 2

LES PRINCIPALES CARACTÉRISTIQUES DE LA SILVER ÉCONOMIE PAR DÉPARTEMENT



La répartition sectorielle des emplois dans la Silver économie fait apparaître certaines particularités départementales :

- Les départements de la Charente, Charente-Maritime, Corrèze, Creuse, Lot-et-Garonne et Vienne se caractérisent par une surreprésentation du secteur de l'action sociale en comparaison avec la région.
- Le secteur de la santé humaine est surreprésenté en Dordogne, en Gironde, en Haute-Vienne, dans les Landes et les Pyrénées-Atlantiques.
- Enfin, les départements des Landes, des Deux-Sèvres, de la Charente-Maritime, de la Dordogne et de la Haute-Vienne présentent une part importante d'emplois liés aux services à la personne.

Sur les cinq dernières années, le nombre d'emplois dans la Silver économie est en progression au niveau régional. Cette hausse est particulièrement prononcée dans les départements de la Gironde, de la Charente-Maritime et des Pyrénées-Atlantiques. En revanche, trois départements sont orientés à la baisse : la Creuse, les Deux-Sèvres et le Lot-et-Garonne.

Les particularités départementales de la Silver économie

Augmentation des recrutements dans la Silver économie dans 10 des 12 départements

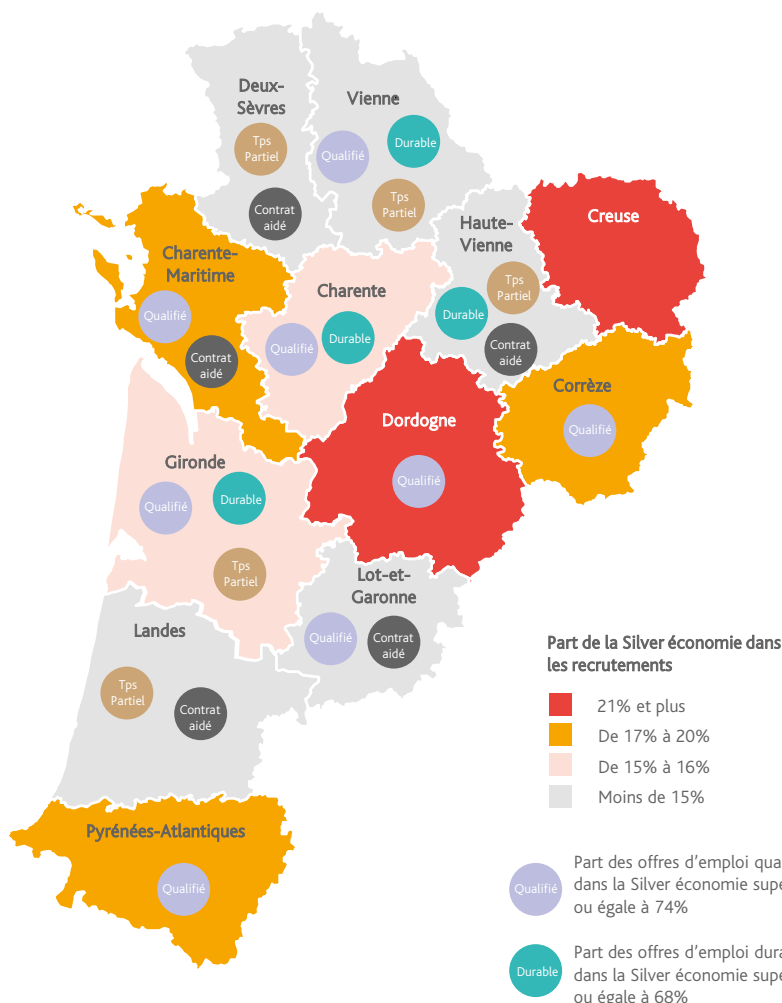
Les deux départements qui présentent les parts les plus importantes de recrutement dans la Silver économie sont la Creuse et la Dordogne. En Creuse, près d'un tiers des recrutements du territoire sont liés à ce secteur d'activité. Dans ces départements, la part importante de personnes âgées est à l'origine de ces créations d'emplois.

Sur un an, dix des douze départements affichent une hausse de leurs recrutements dans la Silver économie, seules la Dordogne et la Haute-Vienne sont en baisse. Les plus fortes progressions apparaissent dans les Pyrénées-Atlantiques, en Charente-Maritime et en Creuse avec des augmentations supérieures ou égales à 16% sur un an.

Parmi les offres d'emploi proposées, huit départements présentent une part d'emploi qualifié plus importante que la moyenne régionale : la Charente, Charente-Maritime, la Corrèze, la Dordogne, la Gironde, le Lot-et-Garonne, les Pyrénées-Atlantiques et la Vienne.

Carte 3

LES PRINCIPALES CARACTÉRISTIQUES DES RECRUTEMENTS D'EMPLOI DANS LA SILVER ÉCONOMIE PAR DÉPARTEMENT



Les offres d'emploi durable sont surreprésentées en Charente, en Gironde, en Vienne et en Haute-Vienne où plus de 68% des offres d'emploi de la Silver économie concernent des contrats en CDI ou en CDD de plus de six mois.

La part d'emplois à temps partiel proposés dans les offres de la Silver économie varie fortement selon les départements. En Deux-Sèvres et en Vienne, les emplois à temps partiel représentent plus de la moitié des offres alors qu'ils concernent moins d'un tiers des offres d'emploi en Dordogne, Corrèze et Charente.

En région, la Silver économie propose proportionnellement moins d'emplois en contrat aidé que sur l'ensemble des secteurs d'activité.

Au niveau des départements, la proportion d'offres d'emploi en contrat aidé est plus importante dans le Lot-et-Garonne, en Haute-Vienne et en Deux-Sèvres où elle est supérieure ou égale à 10%. En revanche, elle est inférieure à 5% en Corrèze, en Creuse, en Gironde et en Vienne.

Les particularités départementales de la Silver économie

Des demandeurs d'emploi au profil varié selon les départements

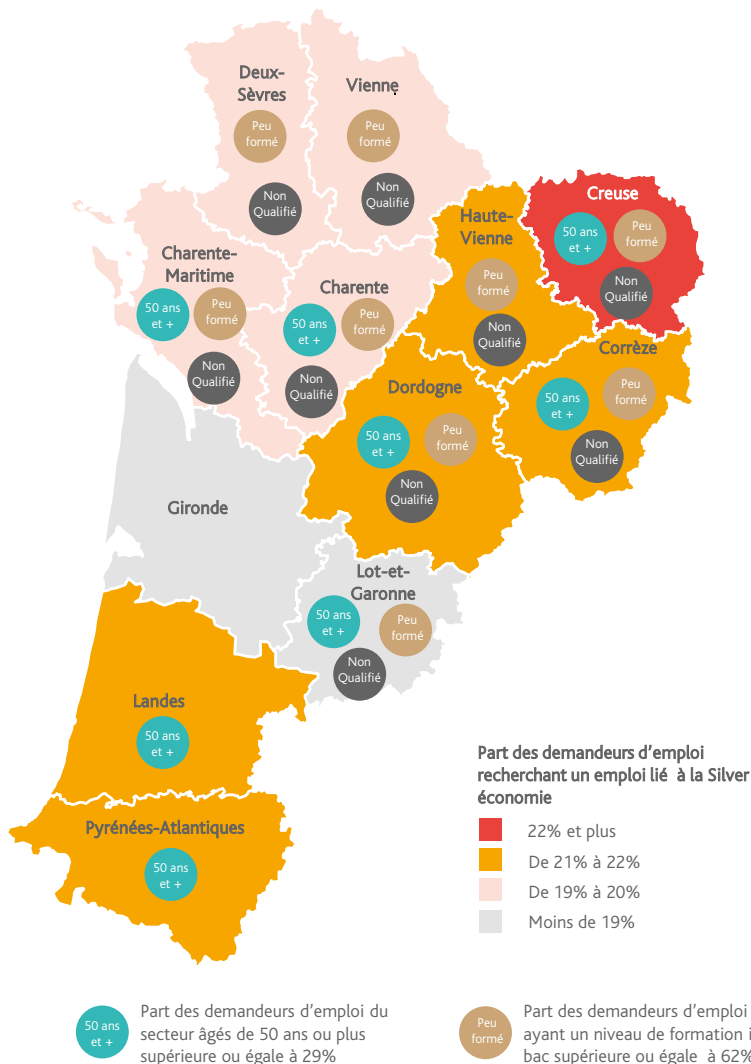
Au niveau régional, 20% des demandeurs d'emploi recherchent un emploi lié à la Silver économie. Dans les départements, la Creuse affiche la part la plus élevée (26%) devant la Haute-Vienne et la Corrèze (22%). La Gironde et le Lot-et-Garonne présentent en revanche les parts les plus faibles (18%).

La demande d'emploi dans les métiers de la Silver économie est en hausse dans l'ensemble des départements, et en particulier sur les départements des Landes, du Lot-et-Garonne et des Pyrénées-Atlantiques avec des augmentations supérieures à 7% sur un an.

La Gironde affiche un profil de demandeurs d'emploi dans ce secteur semblable à celui de la région.

Carte 4

LES PRINCIPALES CARACTÉRISTIQUES DES DEMANDEURS D'EMPLOI DE LA SILVER ÉCONOMIE PAR DÉPARTEMENT



La part de demandeurs d'emploi âgés de plus de 50 ans dans la Silver économie est élevée en Creuse, Corrèze, Dordogne, Charente, Charente-Maritime, Lot-et-Garonne, Landes et Pyrénées-Atlantiques.

Les demandeurs d'emploi peu formés (niveau de formation inférieur au bac) sont surreprésentés par rapport à la région en Creuse, Haute-Vienne, Corrèze, Charente, Charente-Maritime, Deux-Sèvres, Vienne, Dordogne et Lot-et-Garonne.

Enfin, l'absence de qualification des demandeurs d'emploi est particulièrement marquée en Creuse, Haute-Vienne, Corrèze, Charente, Charente-Maritime, Deux-Sèvres, Vienne, Dordogne et Lot-et-Garonne. Dans ces départements, plus de 32% des demandeurs d'emploi qui recherchent un emploi dans la Silver économie ne sont pas qualifiés.

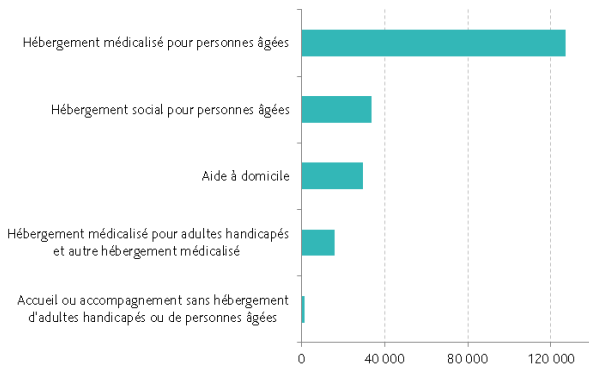
Les opportunités d'emploi dans l'action sociale en Nouvelle-Aquitaine

Les recrutements dans l'hébergement médicalisé pour personnes âgées sont majoritaires

Sur l'année 2017, 207 500 recrutements ont été réalisés dans l'action sociale en Nouvelle-Aquitaine. Ce nombre a augmenté de 10,0% en un an alors qu'il a progressé de 11,7% sur l'ensemble des secteurs (hors intérim). L'action sociale concentre 59% des recrutements de la Silver économie. Le secteur de l'hébergement médicalisé pour personnes âgées est le principal secteur recruteur dans l'action sociale avec plus de 127 000 recrutements, soit plus de la moitié des recrutements réalisés [cf. Graphique 9].

Graphique 9

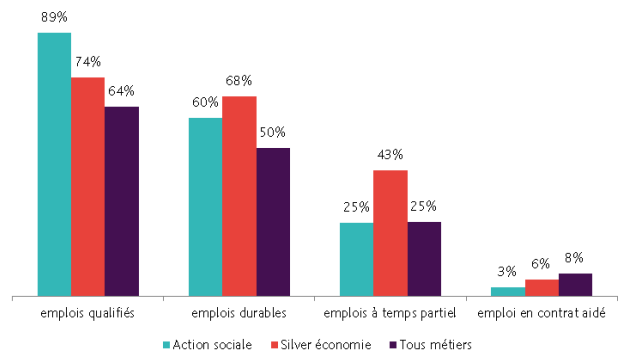
LES PRINCIPAUX SECTEURS RECRUTEURS DANS L'ACTION SOCIALE EN NOUVELLE-AQUITAINE



Source : Urssaf et MSA – Recrutements hors intérim DPAE en cumul sur l'année 2017

Graphique 10

TYPLOGIE DES MÉTIERS RECHERCHÉS PAR LES EMPLOYEURS EN NOUVELLE-AQUITAINE



Source : Pôle emploi – Offres d'emploi enregistrées en cumul sur l'année 2017

Plus de 4/5^{ème} des offres d'emploi pour des métiers de l'action sociale concernent des emplois qualifiés

Sur l'année 2017, 830 offres ont été déposées à Pôle emploi sur les métiers de l'action sociale. Ces offres représentent 7% de l'ensemble des offres de la Silver économie.

Les offres d'emplois déposées par les employeurs en Nouvelle-Aquitaine sur les métiers de l'action sociale sont fortement surreprésentées par rapport à l'ensemble des métiers en termes d'emplois qualifiés et d'emplois durables [cf. Graphique 10].

Des emplois majoritairement qualifiés et durables sur les principaux métiers recherchés

Le métier de l'action sociale sur lequel les employeurs ont déposé le plus d'offres d'emploi est celui d'accompagnement médico-social. Il concentre 62% des offres déposées dans l'action sociale.

Tous les métiers recherchés dans l'action sociale concernent majoritairement des emplois qualifiés et sept sur huit des emplois durables [cf. Tableau 3].

Plus de la moitié des offres déposées concernent des emplois à temps partiel dans deux métiers (Psychologie et Intervention sociale et familiale). La proportion d'offres d'emploi en contrat aidé est élevée sur les métiers d'information et médiation sociale et de facilitation de la vie sociale mais sur des faibles volumes (moins de 10 offres).

Tableau 3

LES MÉTIERS DE L'ACTION SOCIALE LES PLUS RECHERCHÉS PAR LES EMPLOYEURS EN NOUVELLE-AQUITAINE

Métier	Nombre d'offres	emplois qualifiés (%)	emplois durables (%)	emplois temps partiel (%)	emplois contrat aidé (%)
Accompagnement médico-social	514	84%	57%	14%	3%
Management de structure de santé, sociale ou pénitentiaire	115	97%	73%	14%	5%
Psychologie	103	100%	70%	72%	0%
Intervention sociale et familiale	45	98%	38%	60%	4%
Intervention socioculturelle	25	96%	56%	28%	4%
Action sociale	19	100%	79%	47%	0%
Information et médiation sociale	8	88%	75%	25%	25%
Facilitation de la vie sociale	3	67%	67%	0%	33%

Source : Pôle emploi – Offres d'emploi enregistrées en cumul sur l'année 2017

Les demandeurs d'emploi dans l'action sociale en Nouvelle-Aquitaine

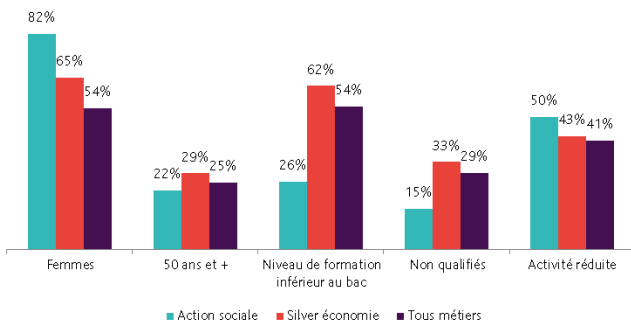
Une population féminine et qualifiée

À fin décembre 2017, 7 100 demandeurs d'emploi (catégories A, B et C) sont inscrits sur un métier de l'action sociale en Nouvelle-Aquitaine. Ils représentent 7% des demandeurs d'emploi de la Silver économie. Sur un an, ce nombre a augmenté de 9,9% pour une hausse de 3,1% pour l'ensemble des demandeurs d'emploi.

Les demandeurs d'emploi qui recherchent un métier de l'action sociale présentent globalement un profil plus favorable à la reprise d'emploi que l'ensemble des demandeurs d'emploi [cf. Graphique 11]. Ils disposent d'un niveau de formation plus élevé, sont plus qualifiés et légèrement moins âgés. Les demandeurs d'emploi recherchant dans un métier de l'action sociale se caractérisent également par une nette surreprésentation des femmes et par une part plus importante de demandeurs d'emploi ayant exercé une activité réduite.

Graphique 11

LA TYPOLOGIE DES DEMANDEURS D'EMPLOI FIN DE MOIS (DEFM) EN NOUVELLE-AQUITAINE



Source : Pôle emploi – Demandeurs d'emploi fin de mois en catégories ABC à fin décembre 2017

Tableau 4

LES PRINCIPAUX MÉTIERS DE L'ACTION SOCIALE RECHERCHÉS PAR LES DEMANDEURS D'EMPLOI FIN DE MOIS (DEFM) EN NOUVELLE-AQUITAINE

	Nombre DEFM	Femmes	50 ans et +	Niveau formation < bac	Non qualifiés	Activité réduite
Accompagnement médico-social	2 255	86%	20%	54%	21%	59%
Action sociale	1 177	92%	13%	4%	11%	54%
Intervention socioculturelle	1 110	67%	23%	19%	16%	44%
Psychologie	873	90%	17%	4%	6%	57%
Management de structure de santé, sociale ou pénitentiaire	690	65%	42%	8%	5%	36%
Information et médiation sociale	329	79%	32%	28%	25%	29%
Facilitation de la vie sociale	295	71%	20%	25%	19%	35%
Intervention sociale et familiale	225	96%	31%	40%	24%	53%
Aide aux bénéficiaires d'une mesure de protection juridique	92	82%	33%	2%	17%	51%
Accompagnement et médiation familiale	45	89%	42%	16%	13%	24%

Source : Pôle emploi – Demandeurs d'emploi fin de mois en catégories ABC à fin décembre 2017

Des demandeurs d'emploi qualifiés disponibles sur les métiers de l'action sociale

Le métier le plus recherché par les demandeurs d'emploi dans l'action sociale est celui d'accompagnement médico-social, qui regroupe 32% des demandeurs d'emploi du secteur [cf. Tableau 4].

La part de femmes en recherche d'emploi est très élevée sur l'ensemble des principaux métiers de l'action sociale. En revanche, la part de demandeurs d'emploi non qualifiés est particulièrement faible sur ces métiers.

Près de 4 900 reprises d'emploi en 2017 dans l'action sociale

Sur l'année 2017, 4 900 reprises d'emploi sont comptabilisées dans la région dans les métiers de l'action sociale [cf. Graphique 12]. Ce nombre représente 7% de l'ensemble des retours à l'emploi enregistrés dans la Silver économie sur la région. Au niveau de la demande d'emploi, le poids de l'action sociale est également de 7%. Le retour à l'emploi dans ce secteur d'activité est donc proche du retour à l'emploi moyen de l'ensemble des demandeurs d'emploi de la Silver économie.

Une saisonnalité est perceptible sur les retours à l'emploi de ce secteur. Le 3^{ème} trimestre est celui qui présente le plus de reprises d'emploi.

Graphique 12

NOMBRE DE REPRISES D'EMPLOI DANS L'ACTION SOCIALE EN NOUVELLE-AQUITAINE



Source : ACOSS-MSA / Pôle emploi

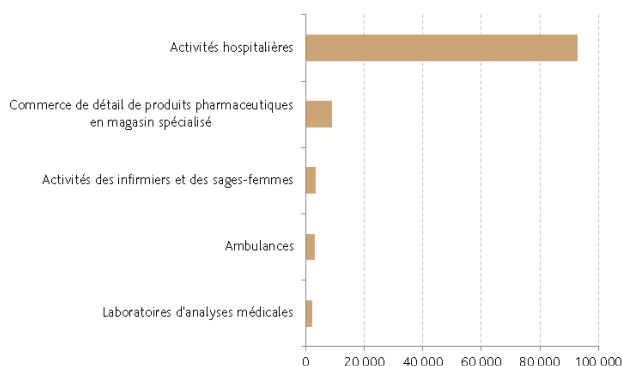
Les opportunités d'emploi dans la santé humaine en Nouvelle-Aquitaine

Forte concentration des recrutements dans le secteur des activités hospitalières

Sur l'année 2017, 118 000 recrutements ont été réalisés dans la santé humaine en Nouvelle-Aquitaine. Ce nombre a augmenté de 7,2% en un an alors qu'il a progressé de 11,7% sur l'ensemble des secteurs (hors intérim). La santé humaine représente 33% des recrutements de la Silver économie. Le secteur des activités hospitalières, principal secteur recruteur dans la santé humaine avec 93 000 recrutements, regroupe près de 4/5^{ème} des recrutements réalisés [cf. Graphique 13].

Graphique 13

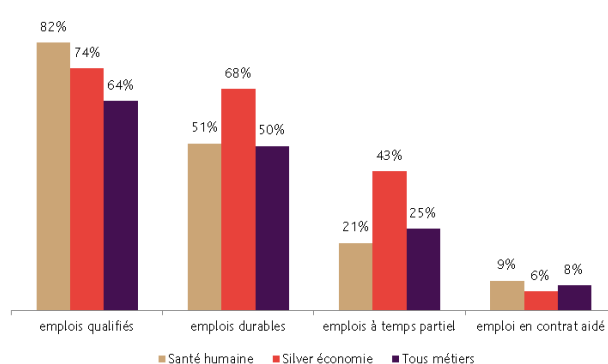
LES PRINCIPAUX SECTEURS RECRUTEURS DANS LA SANTÉ HUMAINE EN NOUVELLE-AQUITAINE



Source : Urssaf et MSA – Recrutements hors intérim DPAE en cumul sur l'année 2017

Graphique 14

TYPLOGIE DES MÉTIERS RECHERCHÉS PAR LES EMPLOYEURS EN NOUVELLE-AQUITAINE



Source : Pôle emploi – Offres d'emploi enregistrées en cumul sur l'année 2017

Les offres d'emplois qualifiés prédominent dans la santé

Sur l'année 2017, 4 200 offres ont été déposées à Pôle emploi sur les métiers de la santé humaine. Elles représentent 35% de l'ensemble des offres de la Silver économie.

Les offres d'emplois déposées par les employeurs en Nouvelle-Aquitaine sur les métiers de la santé humaine sont surreprésentées par rapport à l'ensemble des métiers, en termes d'emplois qualifiés et d'emplois en contrat aidé.

Les proportions d'emplois durables et d'emplois à temps partiel sont proches de celles de l'ensemble des métiers mais inférieures à celles de la Silver économie [cf. Graphique 14].

Des emplois majoritairement qualifiés sur les principaux métiers recherchés

Les trois métiers les plus recherchés par les employeurs dans la santé humaine sont soins infirmiers généralistes, conduite de véhicules sanitaires et soins d'hygiène, de confort du patient. Ils concentrent la moitié des offres déposées dans la santé humaine.

Sur les dix métiers les plus recherchés dans la santé humaine, le métier de personnel polyvalent des services hospitaliers est le seul à concerner majoritairement des emplois non qualifiés et des emplois en contrat aidé [cf. Tableau 5].

Tableau 5

LES MÉTIERS DE LA SANTÉ HUMAINE LES PLUS RECHERCHÉS PAR LES EMPLOYEURS EN NOUVELLE-AQUITAINE

	Nombre d'offres	emplois qualifiés	emplois durables	emplois temps partiel	emplois contrat aidé
Soins infirmiers généralistes	819	89%	44%	13%	0%
Conduite de véhicules sanitaires	648	89%	78%	1%	4%
Soins d'hygiène, de confort du patient	602	86%	29%	19%	0%
Personnel polyvalent des services hospitaliers	502	27%	46%	59%	60%
Préparation en pharmacie	389	97%	49%	19%	2%
Secrétariat et assistantat médical ou médico-social	266	83%	39%	34%	9%
Assistance médico-technique	182	77%	54%	25%	11%
Pharmacie	128	99%	54%	30%	0%
Analyses médicales	116	98%	59%	17%	2%
Prothèses dentaires	107	83%	63%	7%	1%

Source : Pôle emploi – Offres d'emploi enregistrées en cumul sur l'année 2017

Les demandeurs d'emploi dans la santé humaine en Nouvelle-Aquitaine

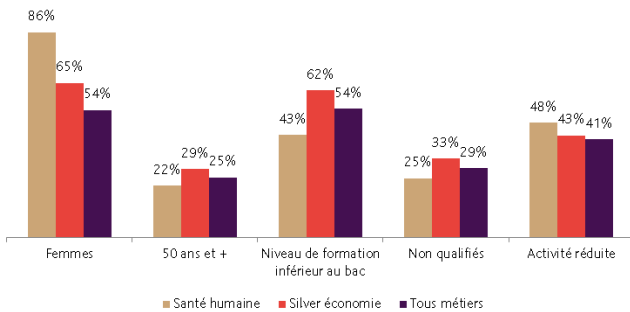
Une population féminine avec un niveau de formation élevé

À fin décembre 2017, 22 800 demandeurs d'emploi (catégories A, B et C) sont inscrits sur un métier de santé humaine en Nouvelle-Aquitaine. Ils représentent 22% des demandeurs d'emploi de la Silver économie. Sur un an, ce nombre a augmenté de 6,0% pour une hausse de 3,1% pour l'ensemble des demandeurs d'emploi.

Les demandeurs d'emploi qui recherchent un métier de la santé humaine présentent globalement un profil plus favorable à la reprise d'emploi que l'ensemble des demandeurs d'emploi [cf. Graphique 15]. Ils disposent d'un niveau de formation sensiblement plus élevé, sont légèrement plus qualifiés et moins âgés. Les demandeurs d'emploi du secteur de la santé humaine se caractérisent également par une nette surreprésentation des femmes et par une part plus élevée de personnes ayant exercé une activité réduite.

Graphique 15

LA TYPOLOGIE DES DEMANDEURS D'EMPLOI FIN DE MOIS (DEFM) EN NOUVELLE-AQUITAINE



Source : Pôle emploi – Demandeurs d'emploi fin de mois en catégories ABC à fin décembre 2017

Tableau 6

LES PRINCIPAUX MÉTIERS DE LA SANTÉ HUMAINE RECHERCHÉS PAR LES DEMANDEURS D'EMPLOI FIN DE MOIS (DEFM) EN NOUVELLE-AQUITAINE

	Nombre DEFM	Femmes	50 ans et +	Niveau formation < bac	Non qualifiés	Activité réduite
Personnel polyvalent des services hospitaliers	7 704	91%	20%	71%	45%	46%
Soins d'hygiène, de confort du patient	4 574	89%	16%	45%	19%	58%
Secrétariat et assistantat médical ou médico-social	2 370	99%	27%	28%	18%	46%
Soins infirmiers généralistes	1 668	87%	19%	2%	10%	57%
Conduite de véhicules sanitaires	1 043	40%	21%	60%	25%	36%
Préparation en pharmacie	795	91%	21%	23%	9%	53%
Hydrothérapie	612	92%	34%	64%	20%	41%
Pharmacie	561	78%	46%	1%	1%	60%
Assistance médico-technique	500	94%	30%	29%	16%	37%
Optique - lunetterie	373	57%	14%	19%	9%	35%

Source : Pôle emploi – Demandeurs d'emploi fin de mois en catégories ABC à fin décembre 2017

Des demandeurs d'emploi avec des niveaux de formation disparates selon les métiers

Le métier le plus recherché par les demandeurs d'emploi dans la santé humaine est celui de personnel polyvalent des services hospitaliers [cf. Tableau 6]. Il concentre 38% des demandeurs d'emploi du secteur.

La part de femmes est très élevée parmi les demandeurs d'emploi sur neuf des dix principaux métiers de la santé. Les métiers de personnel polyvalent des services hospitaliers, de conduite de véhicules sanitaires et d'hydrothérapie affichent une forte proportion de demandeurs d'emploi à faible niveau de formation (supérieure ou égale à 60%).

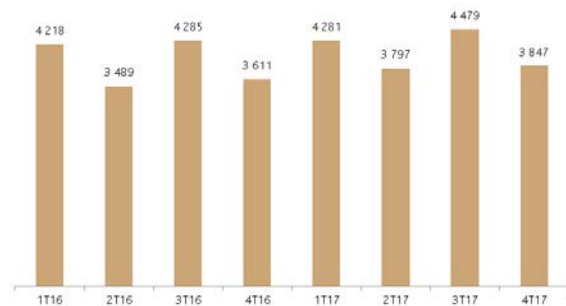
En 2017, plus de 16 400 reprises d'emploi dans la santé humaine

Sur l'année 2017, 16 400 reprises d'emploi sont comptabilisées dans la région dans les métiers de la santé humaine [cf. Graphique 16]. Ce nombre représente 24% de l'ensemble des retours à l'emploi enregistrés sur la région. Au niveau de la demande d'emploi, le poids de la santé est de 22%. Le retour à l'emploi dans ce secteur est donc plus important que dans l'ensemble de la Silver économie.

Les reprises d'emploi de ce secteur suivent une saisonnalité car elles sont plus nombreuses aux 1^{er} et 3^{ème} trimestres.

Graphique 16

NOMBRE DE REPRISES D'EMPLOI DANS LA SANTÉ HUMAINE EN NOUVELLE-AQUITAINE



Source : ACOSS-MSA / Pôle emploi

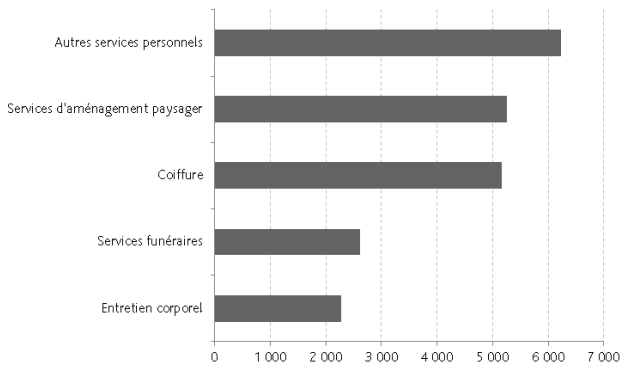
Les opportunités d'emploi dans les services à la personne en Nouvelle-Aquitaine

Un nombre de recrutements en hausse dans les services à la personne

Sur l'année 2017, 28 700 recrutements ont été réalisés dans les services à la personne en Nouvelle-Aquitaine. Ce nombre a augmenté de 6,2% en un an alors qu'il a progressé de 11,7% sur l'ensemble des secteurs (hors intérim). Les services à la personne représentent 8% des recrutements de la Silver économie. Le secteur des autres services personnels est le principal secteur recruteur dans les services à la personne avec 6 200 recrutements. Il précède les secteurs des services d'aménagement paysager et de la coiffure [cf. Graphique 17].

Graphique 17

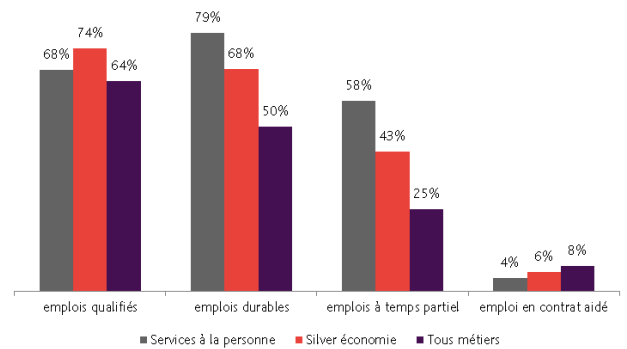
LES PRINCIPAUX SECTEURS RECRUTEURS DANS LES SERVICES À LA PERSONNE EN NOUVELLE-AQUITAINE



Source : Urssaf et MSA – Recrutements hors intérim DPAE en cumul sur l'année 2017

Graphique 18

TYPOLOGIE DES MÉTIERS RECHERCHÉS PAR LES EMPLOYEURS EN NOUVELLE-AQUITAINE



Source : Pôle emploi – Offres d'emploi enregistrées en cumul sur l'année 2017

Surreprésentation des emplois à temps partiel dans les services à la personne

Sur l'année 2017, 6 800 offres ont été déposées à Pôle emploi sur les métiers des services à la personne. Ces offres représentent 58% de l'ensemble des offres de la Silver économie.

Les offres d'emplois déposées par les employeurs en Nouvelle-Aquitaine sur les métiers des services à la personne sont surreprésentées par rapport à l'ensemble des métiers, en termes d'emplois qualifiés, d'emplois durables et surtout d'emplois à temps partiel [cf. Graphique 18].

Des emplois durables recherchés sur une majorité de métiers

Le métier des services à la personne sur lequel il y a eu le plus d'offres enregistrées est celui des services domestiques qui concentre un quart des offres du secteur.

Parmi les dix métiers les plus recherchés dans les services à la personne, sept concernent majoritairement des emplois qualifiés et neuf des emplois durables [cf. Tableau 7].

Les métiers des services domestiques, d'assistance auprès d'adultes et de maintenance des bâtiments et des locaux affichent des parts d'emplois à temps partiel très élevées (supérieures à 87%).

Tableau 7

LES MÉTIERS DES SERVICES À LA PERSONNE LES PLUS RECHERCHÉS PAR LES EMPLOYEURS EN NOUVELLE-AQUITAINE

	Nombre d'offres	emplois qualifiés	emplois durables	emplois temps partiel	emplois contrat aidé
Services domestiques	1 754	27%	91%	97%	0%
Coiffure	1 414	90%	69%	20%	7%
Assistance auprès d'adultes	1 384	82%	88%	89%	1%
Soins esthétiques et corporels	591	91%	58%	25%	15%
Gardiennage de locaux	547	99%	99%	28%	0%
Entretien des espaces verts	526	57%	46%	13%	10%
Conduite de transport de particuliers	268	69%	87%	75%	1%
Maintenance des bâtiments et des locaux	150	16%	83%	87%	3%
Conseil en services funéraires	60	88%	73%	8%	7%
Conduite d'opérations funéraires	45	27%	56%	58%	2%

Source : Pôle emploi – Offres d'emploi enregistrées en cumul sur l'année 2017

Les demandeurs d'emploi dans les services à la personne en Nouvelle-Aquitaine

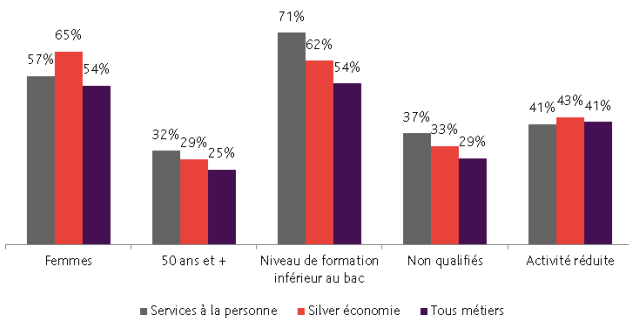
Une population peu formée et plus âgée

À fin décembre 2017, 73 300 demandeurs d'emploi (catégories A, B et C) sont inscrits sur un métier des services à la personne en Nouvelle-Aquitaine. Ils représentent 71% des demandeurs d'emploi de la Silver économie. Sur un an, ce nombre a augmenté de 3,9% pour une hausse de 3,1% pour l'ensemble des demandeurs d'emploi.

Les demandeurs d'emploi qui recherchent un métier dans les services à la personne présentent globalement un profil moins favorable à la reprise d'emploi que l'ensemble des demandeurs d'emploi [cf. Graphique 19]. Ils disposent d'un niveau de formation moins élevé, sont légèrement moins qualifiés et plus âgés. Les demandeurs d'emploi des services à la personne se caractérisent également par une surreprésentation des femmes.

Graphique 19

LA TYPOLOGIE DES DEMANDEURS D'EMPLOI FIN DE MOIS (DEFM) EN NOUVELLE-AQUITAINE



Source : Pôle emploi – Demandeurs d'emploi fin de mois en catégories ABC à fin décembre 2017

Tableau 8

LES PRINCIPAUX MÉTIERS DES SERVICES À LA PERSONNE RECHERCHÉS PAR LES DEMANDEURS D'EMPLOI FIN DE MOIS (DEFM) EN NOUVELLE-AQUITAINE

	Nombre DEFM	Femmes	50 ans et +	Niveau formation < bac	Non qualifiés	Activité réduite
Services domestiques	18 976	98%	46%	84%	55%	52%
Assistance auprès d'adultes	10 457	95%	38%	74%	35%	50%
Personnel de cuisine	8 829	30%	14%	72%	20%	34%
Entretien des espaces verts	8 759	6%	29%	80%	51%	30%
Maintenance des bâtiments et des locaux	5 213	7%	49%	85%	42%	29%
Sécurité et surveillance privées	4 575	13%	22%	72%	27%	40%
Éducation en activités sportives	3 740	29%	12%	18%	16%	42%
Soins esthétiques et corporels	2 997	96%	7%	52%	15%	43%
Coiffure	2 766	89%	10%	70%	15%	37%
Maintenance informatique et bureautique	2 034	6%	17%	28%	21%	28%

Source : Pôle emploi – Demandeurs d'emploi fin de mois en catégories ABC à fin décembre 2017

Des demandeurs d'emploi au profil différent selon les métiers

Le métier le plus recherché par les demandeurs d'emploi dans les services à la personne est celui des services domestiques. Il concentre 28% des demandeurs d'emploi du secteur [cf. Tableau 8].

Ce métier, comme six autres des dix principaux métiers recherchés, présente une part importante de demandeurs d'emploi de faible niveau de formation (supérieure ou égale à 70%).

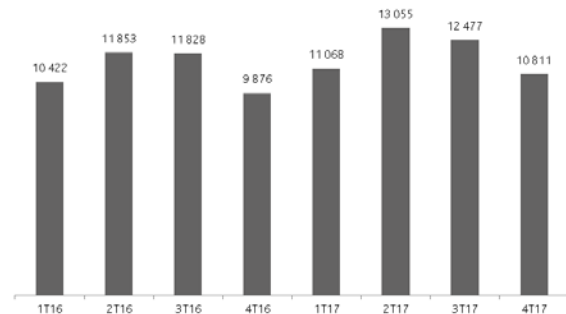
Plus de 47 400 reprises d'emploi en 2017 dans le secteur des services à la personne

Sur l'année 2017, 47 400 reprises d'emploi sont comptabilisées dans la région dans les métiers des services à la personne [cf. Graphique 20]. Ce nombre représente 69% de l'ensemble des retours à l'emploi enregistrés sur la région. Au niveau de la demande d'emploi, le poids de la Silver économie est de 71%. Les retours à l'emploi sont donc proportionnellement moins nombreux par rapport aux autres secteurs de la Silver économie.

Une saisonnalité est visible sur les retours à l'emploi de ce secteur. Les 2^{ème} et 3^{ème} trimestres sont ceux qui enregistrent le plus de reprises d'emploi.

Graphique 20

NOMBRE DE REPRISES D'EMPLOI DANS LES SERVICES À LA PERSONNE EN NOUVELLE-AQUITAINE



Source : ACOSS-MSA / Pôle emploi

Définitions et périmètre retenu

LES DONNÉES D'EMPLOI COLLECTÉES À PÔLE EMPLOI

Pôle emploi collecte des offres d'emploi auprès des entreprises.

(1) Les offres collectées publiées ici sont classées suivant deux types :

- Emploi qualifié : ouvrier / employé qualifié, agent de maîtrise, technicien ou cadres
- Emploi non qualifié : ouvrier / employé non qualifié

(2) La durée des offres est classée en trois catégories :

- les offres d'emplois durables, pour des contrats de plus de six mois ;
- les offres d'emplois temporaires, pour des contrats compris entre un et six mois ;
- les offres d'emplois occasionnels, pour des contrats de moins d'un mois.

LES DEMANDEURS D'EMPLOI

(3) Catégories de demandeurs d'emploi :

Les demandeurs d'emploi inscrits à Pôle emploi sont regroupés en différentes catégories. Conformément aux recommandations du rapport du Cnis sur la définition d'indicateurs en matière d'emploi, de chômage, de sous-emploi et de précarité de l'emploi (septembre 2008), la Dares et Pôle emploi présentent à des fins d'analyse statistique les données sur les demandeurs d'emploi inscrits à Pôle emploi en fonction des catégories suivantes :

- catégorie A : demandeurs d'emploi tenus de faire des actes positifs de recherche d'emploi, sans emploi ;
- catégorie B : demandeurs d'emploi tenus de faire des actes positifs de recherche d'emploi, ayant exercé une activité réduite courte (i.e. de 78 heures ou moins au cours du mois) ;
- catégorie C : demandeurs d'emploi tenus de faire des actes positifs de recherche d'emploi, ayant exercé une activité réduite longue (i.e. de plus de 78 heures au cours du mois) ;
- catégorie D : demandeurs d'emploi non tenus de faire des actes positifs de recherche d'emploi (en raison d'un stage, d'une formation, d'une maladie...) y compris les demandeurs d'emploi en convention de reclassement personnalisé (CRP), en contrat de transition professionnelle (CTP) ou en contrat de sécurisation professionnelle (CSP), sans emploi ;
- catégorie E : demandeurs d'emploi non tenus de faire des actes positifs de recherche d'emploi, en emploi (par exemple : bénéficiaires de contrats aidés, créateurs d'entreprise).

Les données relatives aux demandeurs d'emploi dans cette étude sont les demandeurs d'emploi de catégories A, B, C.

Cette note sur le marché du travail dans la Silver économie s'appuie sur des données issues des statistiques mensuelles du marché du travail (STMT). À partir de 2018, ces statistiques sont établies et diffusées chaque trimestre conjointement par la DARES et Pôle emploi.

Dans cette publication, toutes les données sont brutes et ont donc pour source Pôle emploi / la DARES.

(4) Activité réduite : Demandeur d'emploi en recherche active d'emploi mais ayant travaillé au moins une heure dans le mois (catégories B et C).

(5) DEFM : Demandeur d'Emploi Fin de Mois

LES REPRISES D'EMPLOI

(6) La mesure de la reprise d'emploi des demandeurs d'emploi inscrits sur les listes de Pôle emploi est construite à partir des déclarations préalables à l'embauche (DPAE) transmises par les employeurs à l'ACOSS et la CCMSA, et des données de Pôle emploi (pour les emplois non salariés, salariés de particuliers employeurs, salariés en contrat de droit public ou de droit d'un pays étranger). Le nombre de reprises d'emploi est mesuré pour les demandeurs d'emploi en catégories A ou B ayant une DPAE d'un mois ou plus, sortant des listes en déclarant une reprise d'emploi, ou basculant sous certaines conditions en catégories C ou E.

Définitions et périmètre retenu

Le périmètre retenu dans cette étude se limite aux trois secteurs d'activités dont les liens sont les plus directs avec les personnes âgées : l'action sociale, la santé humaine et les services à la personne.

En raison de différences entre les nomenclatures utilisées dans les sources de données disponibles, le champ de la Silver économie n'a pas pu être défini toujours de la même façon selon les dimensions examinées :

Le champ de la Silver économie a dû être défini soit par une entrée secteur d'activité, soit par une entrée métier.

ACTION SOCIALE

Secteurs d'activités

8710A Hébergement médicalisé pour personnes âgées
8710C Hébergement médicalisé pour adultes handicapés et autre hébergement médicalisé
8730A Hébergement social pour personnes âgées
8810A Aide à domicile
8810B Accueil ou accompagnement sans hébergement d'adultes handicapés ou de personnes âgées

Métiers

K1101 Accompagnement et médiation familiale
K1102 Aide aux bénéficiaires d'une mesure de protection juridique
K1104 Psychologie
K1201 Action sociale
K1204 Facilitation de la vie sociale
K1205 Information et médiation sociale
K1206 Intervention socioculturelle
K1301 Accompagnement médico-social
K1305 Intervention sociale et familiale
K1402 Conseil en Santé Publique
K1403 Management de structure de santé, sociale ou pénitentiaire

SANTÉ HUMAINE

Secteurs d'activités

2110Z Fabrication de produits pharmaceutiques de base
2120Z Fabrication de préparations pharmaceutiques
3250A Fabrication de matériel médico-chirurgical et dentaire
3250B Fabrication de lunettes
4773Z Commerce de détail de produits pharmaceutiques en magasin spécialisé
4774Z Commerce de détail d'articles médicaux et orthopédiques en magasin spécialisé
8610Z Activités hospitalières
8621Z Activité des médecins généralistes
8622A Activités de radiodiagnostic et de radiothérapie
8622B Activités chirurgicales
8622C autres activités des médecins spécialistes
8623Z Pratique dentaire
8690A Ambulances
8690B Laboratoires d'analyses médicales
8690C Centres de collecte et banques d'organes
8690D Activités des infirmiers et des sages-femmes
8690E Activités des professionnels de la rééducation, de l'appareillage et des pédicures-podologues
8690F Activités de santé humaine non classées ailleurs

Métiers

D1203 Hydrothérapie
D1405 Conseil en information médicale
J1101 Médecine de prévention
J1102 Médecine généraliste et spécialisée
J1103 Médecine dentaire
J1201 Biologie médicale
J1202 Pharmacie
J1301 Personnel polyvalent des services hospitaliers
J1302 Analyses médicales
J1303 Assistance médico-technique
J1305 Conduite de véhicules sanitaires
J1306 Imagerie médicale
J1307 Préparation en pharmacie
J1401 Audioprothèses
J1402 Diététique
J1403 Ergothérapie
J1404 Kinésithérapie
J1405 Optique - lunetterie
J1406 Orthophonie
J1407 Orthoptique
J1408 Ostéopathie et chiropraxie
J1409 Pédiatrie et podologie
J1410 Prothèses dentaires
J1411 Prothèses et orthèses
J1412 Rééducation en psychomotricité
J1501 Soins d'hygiène, de confort du patient
J1502 Coordination de services médicaux ou paramédicaux
J1503 Soins infirmiers spécialisés en anesthésie
J1504 Soins infirmiers spécialisés en bloc opératoire
J1505 Soins infirmiers spécialisés en prévention
J1506 Soins infirmiers généralistes
M1609 Secrétariat et assistantat médical ou médico-social

SERVICES À LA PERSONNE

Secteurs d'activités

4932Z Transports de voyageurs par taxis
7500Z Activités vétérinaires
8130Z Services d'aménagement paysager
9601A Blanchisserie-teinturerie de gros
9601B Blanchisserie-teinturerie de détail
9602A Coiffure
9602B Soins de beauté
9603Z Services funéraires
9604Z Entretien corporel
9609Z autres services personnels nca
9700Z Activités des ménages en tant qu'employeurs de personnel domestique
9810Z Activités indifférenciées des ménages en tant que producteurs de biens pour usage propre
9820Z Activités indifférenciées des ménages en tant que producteurs de services pour usage propre
9900Z Activités des organisations et organismes extraterritoriaux

Métiers

D1202 Coiffure
D1208 Soins esthétiques et corporels
A1203 Entretien des espaces verts
A1501 Aide aux soins animaux
A1503 Toilettage des animaux
G1204 Éducation en activités sportives
G1602 Personnel de cuisine
I1203 Maintenance des bâtiments et des locaux
I1305 Installation et maintenance électronique
I1401 Maintenance informatique et bureautique
K1103 Développement personnel et bien-être de la personne
K1302 Assistance auprès d'adultes
K1304 Services domestiques
K2501 Gardiennage de locaux
K2503 Sécurité et surveillance privées
K2601 Conduite d'opérations funéraires
K2602 Conseil en services funéraires
K2603 Thanatopraxie
N4102 Conduite de transport de particuliers

EN SAVOIR PLUS

Retrouvez toutes les publications de Pôle emploi Nouvelle-Aquitaine sous
www.observatoire-emploi-nouvelle-aquitaine.fr



Observatoire de l'emploi
Nouvelle-Aquitaine



Directeur de la publication
Frédéric TOUBEAU

Réalisation
Statistiques & Études

Direction Régionale
Pôle emploi Nouvelle-Aquitaine
87 rue Nuyens
33100 BORDEAUX

