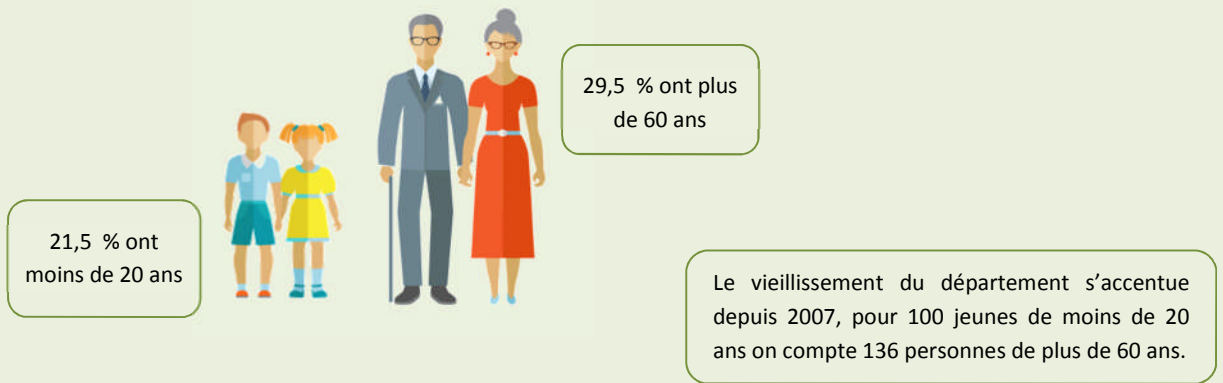


### La population du département

353 657 habitants en 2012 augmentation de 1,2 % depuis 2007.



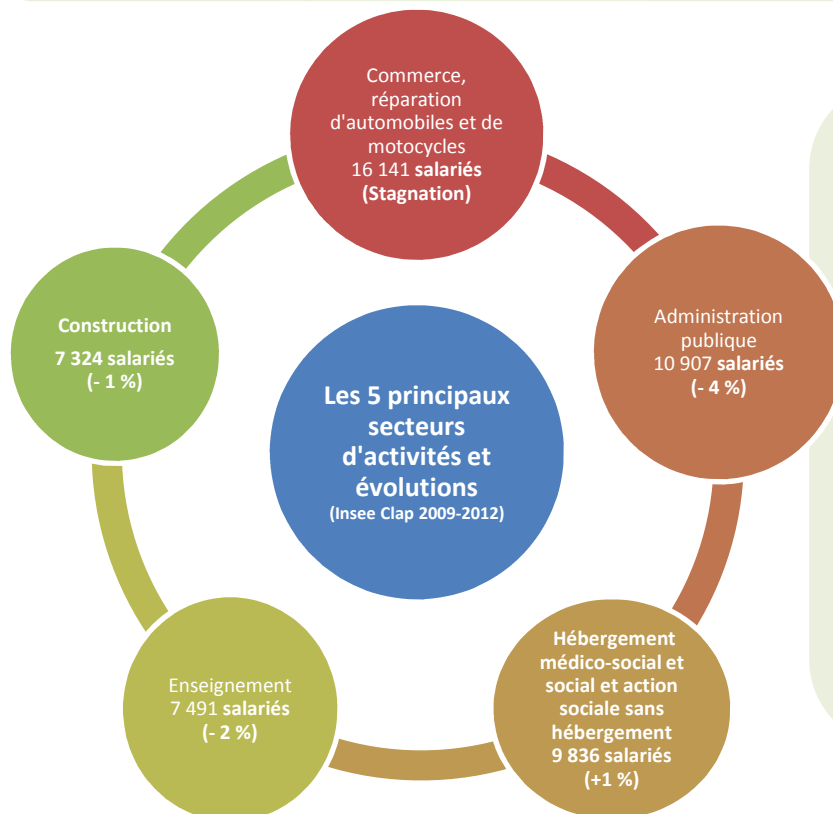
Source : INSEE, RP 2007-2012

### Des activités marquées par les services à la population

En 2012, le département de la Charente compte 108 780 salariés sur 141 816 actifs occupés. Sur la période 2009-2012, les effectifs ont très légèrement augmenté.



Source : INSEE, RP 2012



Trois secteurs spécifiques sur le département :

- Fabrication d'équipements électriques,
- Travail du bois, industrie du papier et imprimerie,
- Fabrication de produits en caoutchouc et en plastique.

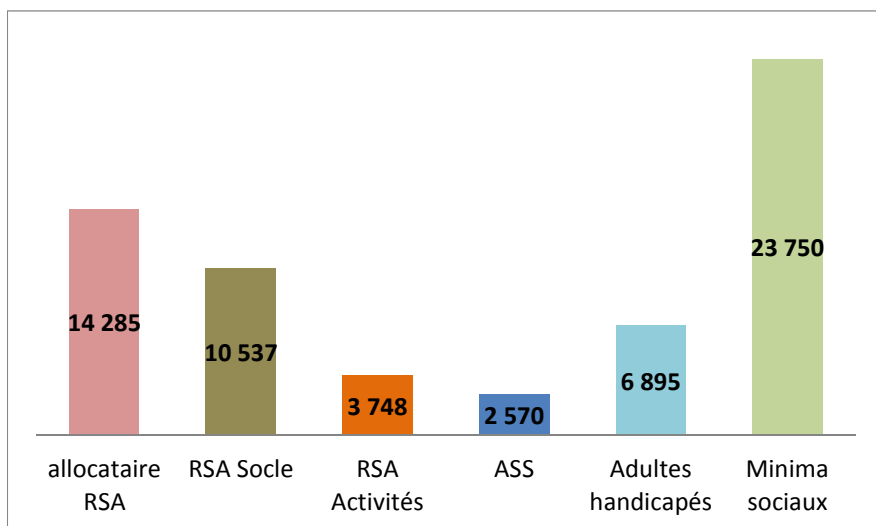
54 135 établissements, création en 2014 de 2 271 entreprises.

Les principaux établissements sont :

- Centre hospitalier d'Angoulême,
- Département de la Charente,
- Moteurs Leroy Somer,
- DCNS.

Source : INSEE, Clap, sirène 2015

### Les publics prioritaires



La Charente affiche le taux d'allocataires du RSA-socle le plus important de la région depuis 2011, il en est de même pour l'AAH même si depuis deux ans le nombre d'allocataires est en légère diminution. Le RSA activités, quant à lui, reste toujours important dans les deux Charentes.

Source : INSEE, CAF, MSA, 2014

### Formation professionnelle initiale et continue



Sources : Région, Rectorat, DRAAF, DREES 2014

### La demande et les offres d'emploi enregistrées (Pôle emploi-Directe Poitou-Charentes, 2015)

Libellé Zone	DEFM au 31 mars 2015 cat A, B et C	Evolution 2010-2015	Part des femmes	Moins de 26 ans	Plus de 50 ans	DEFM de longue durée
Charente	29 611	32,5%	52%	19%	24%	44%
Poitou-Charentes	143 668	33,5%	51%	20%	24%	43%

Les Métiers les plus demandés	Les métiers plus offerts
Assistance auprès d'enfants (1 427 demandeurs)	Aide agricole de production fruitière ou viticole (512 offres)
Nettoyage de locaux (1 168)	Arboriculture et viticulture (394)
Services domestiques (1 049)	Téléconseil et télévente (328)

Les emplois proposés sont majoritairement des contrats temporaires (de 1 à 6 mois), avec 45 % contre 42 % de contrats durables (plus de six mois) et 13 % d'offres occasionnelles (moins de un mois).