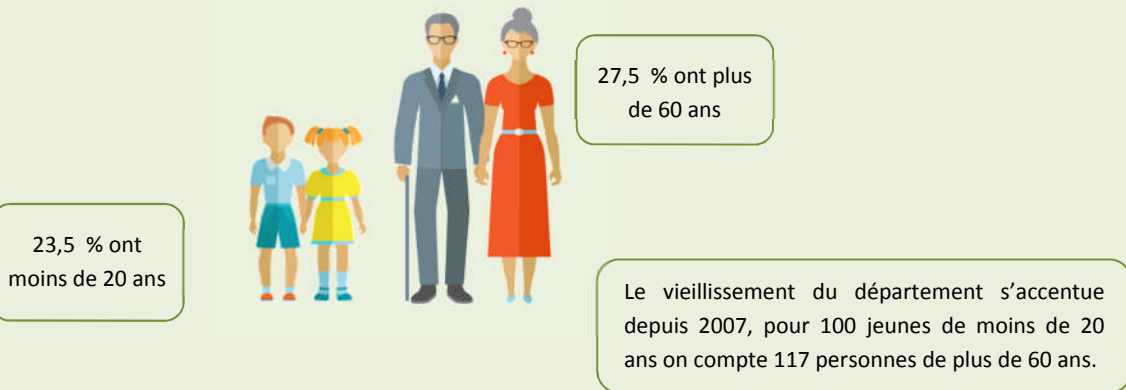


La population du département

371 583 habitants en 2012, augmentation de 2,4 % depuis 2007.



Source : INSEE, RP 2007-2012

Des activités marquées par les services à la population

En 2012, le département des Deux-Sèvres compte 124 869 salariés sur 154 948 actifs occupés. Sur la période 2009-2012, les effectifs ont très légèrement augmenté.

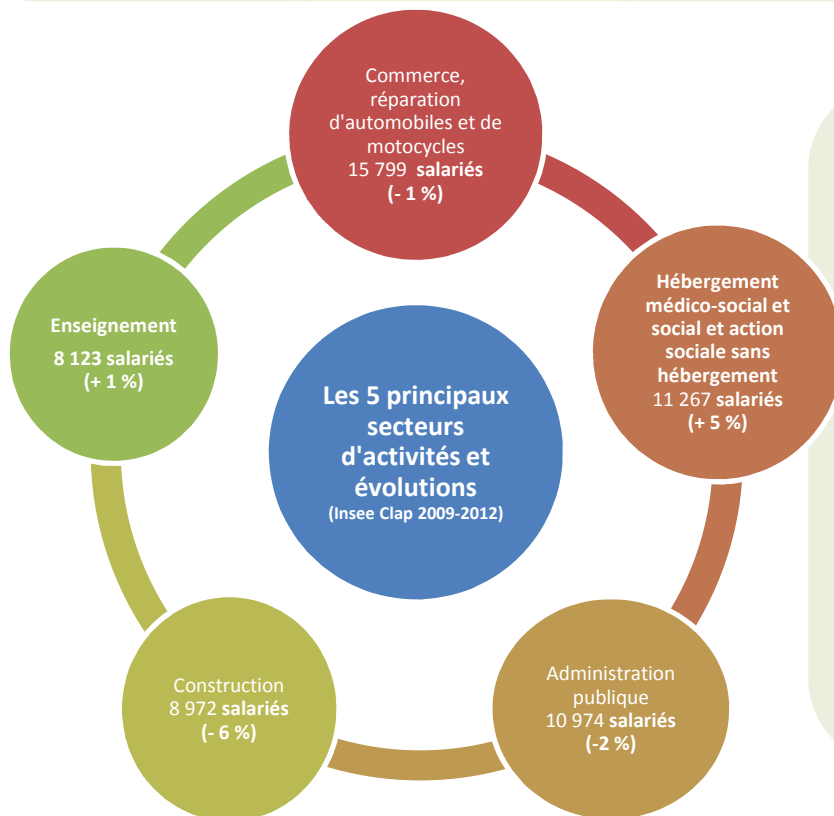
Les actifs occupés

32 % disposent d'un niveau V
19 % niveaux V bis et VI

28 % d'employés
27 % d'ouvriers

9 % ont moins de 25 ans
13,5 % ont plus de 55 ans

Source : INSEE, RP 2012



Trois secteurs spécifiques sur le département :

- Activités financières et d'assurance,
- Métallurgie et fabrication de produits métalliques,
- Activités informatiques et services d'information.

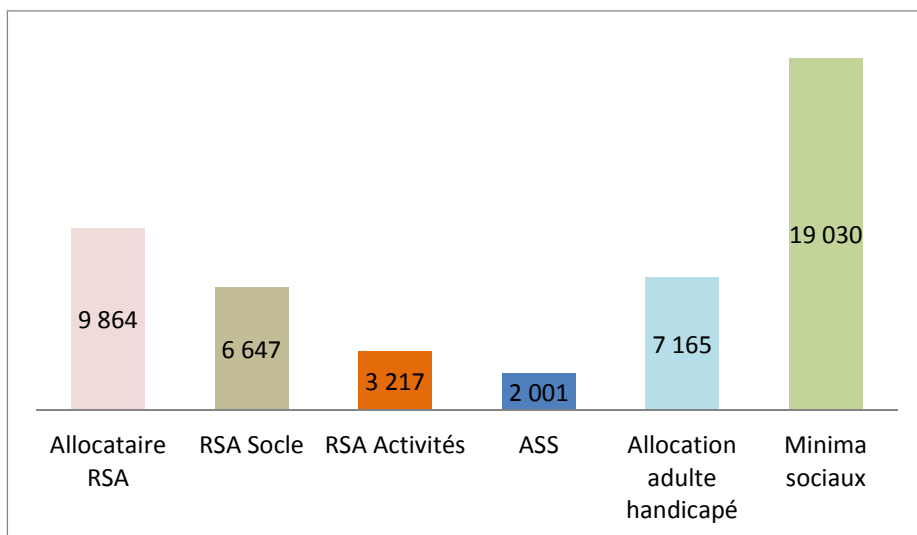
49 802 établissements, création en 2014 de 1 793 entreprises.

Les principaux établissements sont :

- Centre hospitalier Georges Renon,
- MAIF,
- Département des Deux-Sèvres.

Source : INSEE, Clap, sirène 2015

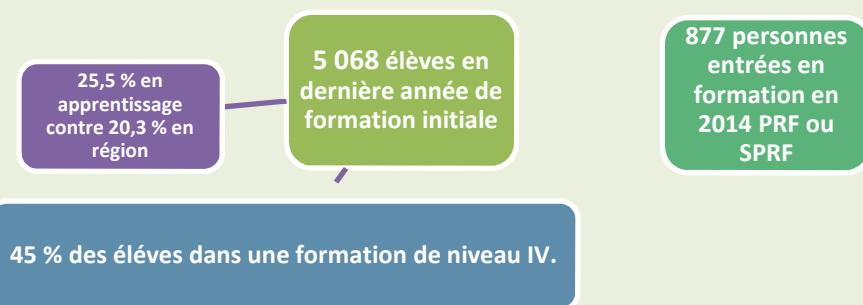
Les publics prioritaires



Les Deux-Sèvres, département le plus impacté par la hausse du nombre de demandeurs d'emploi en 2014, reste le département avec le taux d'allocataires le plus faible. Cependant on note une progression de l'ASS en 2014 (+ 9,0 %) plus rapide qu'en région. Forte progression également de l'AAH.

Source : INSEE, CAF, MSA, 2014

Formation professionnelle initiale et continue



Sources : Région, Rectorat, DRAAF, DREES 2014

La demande et les offres d'emploi enregistrées (Pôle emploi-Directe Poitou-Charentes, 2015)

Libellé Zone	DEFM au 31 mars 2015 cat A, B et C	Evolution 2010-2015	Part des femmes	Moins de 26 ans	Plus de 50 ans	DEFM de longue durée
Deux-Sèvres	26 970	38,9%	51%	21%	23%	43%
Poitou-Charentes	143 668	33,5%	51%	20%	24%	43%

Les Métiers les plus demandés	Les métiers plus offerts
Assistance auprès d'enfants (1 420 demandeurs)	Aide agricole de production légumière ou végétale (1 891 offres)
Services domestiques (981)	Téléconseil, télévente (871)
Nettoyage de locaux (933)	Conseil clientèle en assurance (478)

Les emplois proposés sont majoritairement des contrats temporaires (de 1 à 6 mois), avec 51 % contre 39 % de contrats durables (plus de six mois) et 10 % d'offres occasionnelles (moins de un mois).