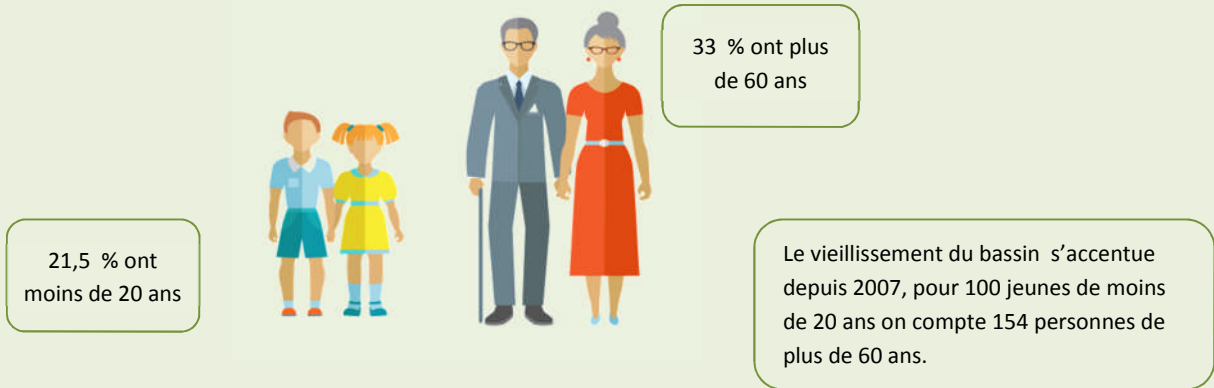


## La population du territoire

53 592 habitants en 2012, augmentation de 3 % depuis 2007.



Source : INSEE, RP 2007-2012

## Entre services à la population et industries

En 2012, le bassin d'emploi de Saint-Jean-d'Angély compte 11 925 salariés sur 16 621 actifs occupés. Sur la période 2009-2012, les effectifs ont très légèrement diminué.

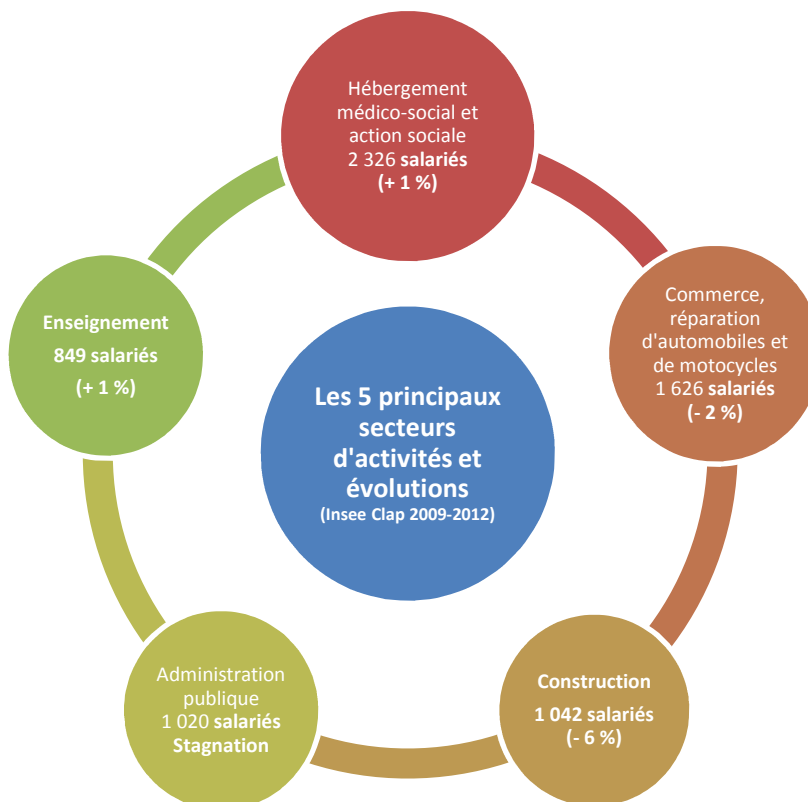
### Les actifs occupés

35 % disposent d'un niveau V  
24 % niveaux V bis et VI

29 % d'employés et  
27,5 % d'ouvriers

8 % ont moins de 25 ans  
17,5 % ont plus de 55 ans

Source : INSEE, RP 2012



### Deux secteurs spécifiques :

- Agriculture, sylviculture, pêche
- Hébergement médico-social et action sociale sans hébergement

8 753 établissements, création en 2014 de 325 entreprises.

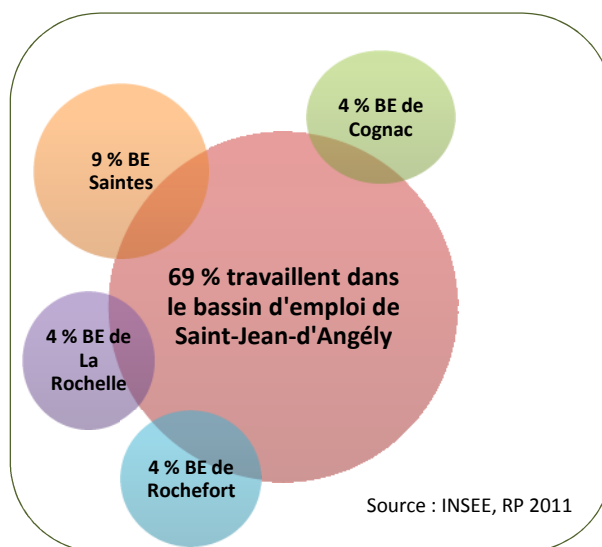
### Les principaux établissements sont :

- Centre hospitalier de St Jean d'Angély,
- Département de la Charente-Maritime,
- MAPA Mutuelle d'assurance

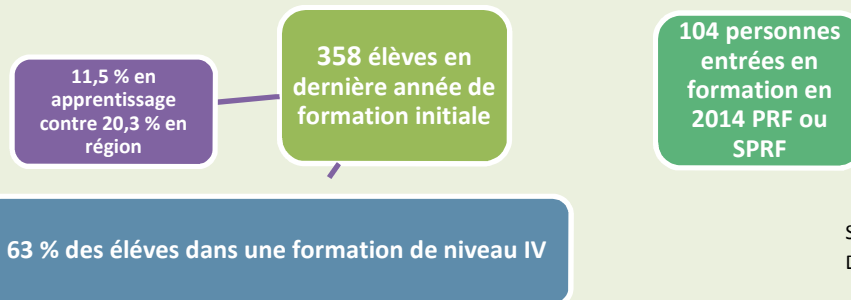
Source : INSEE, Clap, sirène 2015

## Les mobilités au quotidien

69 % des personnes vivant dans le bassin d'emploi de Saint-Jean-d'Angély travaillent dans ce même bassin. Saintes apparaît comme le deuxième pôle employeur des actifs du bassin d'emploi.



## Formation professionnelle initiale et continue



## La demande et les offres d'emploi enregistrées (Pôle emploi-Directe Poitou-Charentes, 2015)

Libellé Zone	DEFM au 31 mars 2015 cat A, B et C	Evolution 2010-2015	Part des femmes	Moins de 26 ans	Plus de 50 ans	DEFM de longue durée
St Jean d'Angely	4 505	36,0%	52%	19%	27%	48%
Poitou-Charentes	143 668	33,5%	51%	20%	24%	43%

Les Métiers les plus demandés	Les métiers plus offerts	Les métiers porteurs
Assistance auprès d'enfants (209 demandeurs)	Arboriculture et viticulture (56 offres)	Aide agricole de production fruitière ou viticole, service en restauration, maintenance des bâtiments et des locaux...
Services domestiques (201)	Personnel de cuisine (41)	
Nettoyage de locaux (173)	Conseil clientèle en assurances (37)	

La moitié des emplois proposés sont des contrats durables, 42 % sont des contrats temporaires (de 1 à 6 mois) et 8 % des offres occasionnelles (moins de un mois).