

# CONVERGENCES



agence régionale  
de la Formation  
tout au long de la vie  
Poitou-Charentes

La publication de l'Observatoire Régional Emploi Formation

N° 56 - Février 2014

OREF POITOU-CHARENTES

## Le bois

### *Une ressource porteuse d'emplois*

avant propos

#### Un contexte général favorable au bois

Le bois présente des qualités environnementales répondant à des préoccupations de développement durable fortes, en partie reprises et appuyées par les réglementations internationales (Protocole de Kyoto, « Paquet Climat », etc.) et nationales (lois « Grenelle », réglementations thermiques 2012/2020, label « bâtiment biosourcé », etc.).

La valorisation du bois est donc appelée à jouer un rôle prépondérant dans la construction des sociétés de l'après-pétrole, en particulier parce qu'elle permet de prolonger le cycle de vie du carbone. Ainsi, le bois est un matériau pouvant répondre à de nombreux besoins (substitution aux produits pétrochimiques, production d'énergie, amélioration de l'efficacité énergétique des bâtiments...)

Toutefois, ce contexte favorable n'a pas suffi à déclencher spontanément un essor du marché du bois en France et à répondre aux échéances ambitieuses fixées par les travaux du Grenelle de création de 30 000 à 80 000 emplois supplémentaires dans la filière d'ici à 2020. Le bois fait face à un véritable défi au niveau national, agrégeant un ensemble de difficultés qui tiennent tant à l'historique et à l'organisation de la forêt et de la filière bois française qu'aux problématiques propres à toutes les filières de l'économie verte au regard de leur complexité.

Pourtant, la multitude des formes d'utilisation (massif, fibre, chimie et énergie) et des produits traditionnels et innovants issus du bois constituent des opportunités nouvelles de croissance.

*Outil mis à la disposition du partenariat, cette publication est construite afin de faciliter la réalisation d'un diagnostic partagé. C'est une amorce du travail que les acteurs locaux peuvent engager en confrontant les analyses statistiques proposées aux réalités locales. Ce travail complémentaire viendra enrichir les analyses, parfois les corriger, et surtout les mettre en perspective.*

*Ce document est téléchargeable depuis le site de l'ARFTLV ([www.arftlv.org](http://www.arftlv.org), Etudes et stat OREF). Toute utilisation des informations doit porter la mention suivante « Extrait de Convergences, la publication de l'ARFTLV » et doit citer les sources des données.*

*Nos dernières publications :*

- Convergences n° 55 : La filière cognac en Charente
- Convergences n° 54 : L'arrondissement de Saint-Jean d'Angély
- Convergences n° 53 : Tableau de bord 2012 de la VAE en Poitou-Charentes



PRÉFET DE LA  
RÉGION  
POITOU-CHARENTES



l'Europe  
engage  
Poitou-Charentes  
avec le FSE

## Sommaire

Développer l'usage du bois	3
Des activités qui ne constituent pas encore une filière mais des pistes de développement possibles émergent.	3
Classification des activités	6
Le bois : une matière première importée, exploitée et transformée	7
Origine géographique du bois	7
Le tissu productif	9
Zoom sur l'exploitation forestière	12
Zoom sur la première et seconde transformation	18
Zoom sur la fabrication de meubles et divers	24

## Développer l'usage du bois

### *Des activités qui ne constituent pas encore une filière mais des pistes de développement possibles émergent<sup>1</sup>*

La forêt française, bien que croissante, demeure hétérogène tant par les espèces qui la composent que par le morcellement de ses exploitations. Elle représente une ressource qui n'est pas entièrement mobilisable, ni exploitable dans des conditions économiques optimales pour l'industrie du bois.

Les acteurs de la filière industrielle constituent eux-mêmes un ensemble hétérogène tant par la taille des entreprises, que par les activités qu'ils exercent. De cette diversité émergent des stratégies d'entreprise visant à se positionner sur des niches plutôt qu'à essayer de structurer collectivement une filière.

Si l'amont de la filière française est regroupé autour de la gestion et de l'exploitation de la ressource, l'aval est plus dispersé. Aussi fort de ces constats, la filière bois en France apparaît peu adaptée pour faire face aux mutations économiques mondiales et à la concurrence étrangère.

Malgré le déficit de structuration des entreprises en filière, les opportunités de développement sont réelles. Ainsi, l'analyse des nouveaux produits issus du bois fait ressortir quatre segments principaux – bois massif, bois fibre, bois chimie, bois. Ces pistes s'ajoutent à la construction bois, secteur d'activités en pleine prise de vitesse.

### Le bois massif

Le bois massif a un vaste champ d'applications dans l'emballage, l'ameublement et la construction. Si peu d'innovations de produits existent dans les domaines de l'emballage bois et de l'ameublement, la construction constitue le moteur du bois massif en termes de produits innovants et de perspectives de croissance du marché.

Car au-delà des utilisations traditionnelles du bois en charpente par exemple, de nouvelles applications font leur apparition. L'essor des maisons à ossature bois, des poutres en « I » ou encore la mixité des matériaux devraient en effet permettre des « innovations constructives ».

Déjà, des avancées technologiques ont rendu possible des innovations de process considérables qui impactent majoritairement la première transformation et le secteur des scieries. Le bois abové et le système 5D Process, innovations françaises, en sont des illustrations.

### Le bois fibre

L'utilisation du bois fibre est traditionnellement rattachée à l'industrie papetière. Ces dernières années, cette industrie a vu sa production stagner et il est indispensable pour elle de développer de nouveaux usages et de diversifier les débouchés hors papier. Les fibres peuvent, par exemple, être modifiées pour être utilisées dans le secteur de la construction, notamment par l'usage d'isolants en fibre de bois. Du fait de la diversification des débouchés possibles, le bois fibre présente des opportunités de développement indéniables.

<sup>1</sup> « Marché actuel des nouveaux produits issus du bois et évolutions à échéance 2020 » Ministère de l'agriculture de l'alimentation de la pêche de la ruralité et de l'aménagement du territoire, Pôle interministériel de prospective et d'anticipation des mutations économiques. Février 2012, 200 pages.

## Le bois chimie

Au sein de la chimie du végétal, la chimie du bois est encore très émergente, au niveau national comme mondial, le bois n'ayant pas encore trouvé sa place par rapport aux autres agro ressources. Deux voies de valorisations distinctes peuvent être considérées à moyen/long terme : la chimie des matières extractibles représente un champ en pleine expansion adressant un ensemble très large de molécules et de secteurs d'application ; la gazéification représente une autre valorisation possible du bois, énergétique cette fois.

En parallèle de la chimie du bois, il convient de considérer le fait que la chimie peut également être utilisée pour le bois afin de lui fournir des propriétés spécifiques et d'augmenter ses caractéristiques ou de faciliter certaines utilisations, notamment dans la construction bois. Pour répondre à cette demande, la recherche s'oriente principalement vers l'utilisation de matières premières renouvelables, issues du bois ou non pour les applications suivantes : colles et résines, traitements de préservation et de durabilité et aspect et finition.

## Le bois énergie

Le bois énergie est l'une des valorisations les plus anciennes du bois, notamment en tant que principale source d'énergie pour le chauffage et la cuisson des aliments.

Le développement de la filière « Bois énergie » passe par la promotion de nouvelles formes de biocombustibles solides, liquides et gazeux, comme celle de la bio combustion, qui apparaît indispensable pour assurer un développement cohérent et raisonné du bois énergie en limitant les tensions sur la ressource sylvicole et l'impact sur les autres secteurs de la filière.

En Poitou-Charentes, il s'agit de la première énergie renouvelable devant les énergies éoliennes ou solaires. Sa croissance se concrétise par la multiplication des installations de chaufferies au bois pour usage collectif ou des chaudières individuelles à plaquettes ou granulés de bois.

La promotion de l'énergie bois s'accompagne en région de gros projets collectifs. Jonzac se distingue avec trois chaufferies, elles couvrent les besoins de l'équivalent de 3 000 équivalents-logements parmi lesquels il faut compter les gros consommateurs comme les thermes, l'hôpital général et l'hôpital psychiatrique, le lycée, l'espace commercial La Source, le collège et le centre aquatique des Antilles. A La Rochelle, la chaufferie de Villeneuve-les-Salines alimente près de 1 800 logements collectifs. Sur 1 696 installations automatiques en bois en Poitou-Charentes, 175 ont été mises en service au cours du deuxième semestre 2011.

## La construction « ossature bois »

L'ossature bois est le système constructif en bois le plus répandu en France. Elle représente 75 % du marché de la construction bois, la construction massive (madriers ou rondins) totalisant respectivement 12 % des réalisations, le poteau-poutre 7 % et les constructions mixtes 6 %. La maison ossature bois permet d'autre part de répondre à une demande croissante de préconception en usine. Ainsi, la construction sur chantier pour la construction en bois ne correspond qu'à 13 % des constructions en bois, la préfabrication représentant 71 % et l'association préfabrication et chantier 16 %.

Le marché français de l'ossature bois est très fragmenté avec la présence de plus de 2 000 acteurs, incluant des concepteurs-réalisateurs, des concepteurs-non réalisateurs, des constructeurs, des prescripteurs et des importateurs. Le marché est caractérisé par la présence de nombreuses PME et TPE (représentant plus de 90 % du marché), au faible développement en termes de marché. Plusieurs de ces acteurs ne construisent en effet que 3 à 5 maisons par an ; il s'agit généralement d'artisans charpentiers-menuisiers œuvrant dans le cadre de contrats locaux et construisant quelques maisons d'exception (entreprises de services sur-mesure). Seule une minorité d'entreprises possède une production industrielle, avec une offre plus large d'entrée de gamme et standardisée.

D'un point de vue économique, l'offre est donc peu structurée et apparaît commercialement comme peu adaptée à la demande, ce qui amène à croire que les acteurs devraient rechercher des solutions plus compétitives en termes de prix par rapport aux systèmes traditionnels. Malgré ces éléments, le développement de la construction bois attire de plus en plus de donneurs d'ordres et de grands groupes industriels, tels qu'Eiffage ou Vinci. Du fait de leur structure et de leur taille ainsi que de leur puissance capitalistique et commerciale, ces entreprises possèdent les moyens de réaliser des études marketing et de fortement participer au déploiement de l'offre de maisons en bois en clarifiant la demande et en participant à la structuration et à la compétitivité de l'offre. Déjà répandue, l'ossature bois est un système constructif en forte croissance pouvant atteindre un volume de 17 000 à 36 000 unités en 2020.

## Classification des activités

D'un point de vue de l'analyse emploi - formation en Poitou-Charentes, autour du matériau « bois » se regroupe un ensemble d'activités répondant à quatre grandes demandes : énergie, construction, ameublement et emballage. Les activités se découpent traditionnellement de la façon suivante avec, en amont, du travail en forêt jusqu'à la transformation et, en aval, la fabrication de meubles.

Malgré la diversité sectorielle, il est traditionnel de présenter les activités en trois domaines.

Classification des activités

Exploitation forestière		1ère et 2nde transformation		Fabrication meubles & divers	
01.30Z	Reproduction de plantes	16.10A	Sciage et rabotage du bois, hors imprégnation	30.12Z	Construction de bateaux de plaisance
02.10Z	Sylviculture et autres activités forestières	16.10B	Imprégnation du bois	31.01Z	Fabrication de meubles de bureau et de magasin
02.20Z	Exploitation forestière	16.21Z	Fabrication de placage et de panneaux de bois	31.02Z	Fabrication de meubles de cuisine
02.30Z	Récolte de produits forestiers non ligneux poussant à l'état sauvage	16.22Z	Fabrication de parquets assemblés	31.09A	Fabrication de sièges d'ameublement d'intérieur
02.40Z	Services de soutien à l'exploitation forestière	16.23Z	Fabrication de charpentes et d'autres menuiseries	31.09B	Fabrication d'autres meubles et industries connexes de l'ameublement
		16.24Z	Fabrication d'emballages en bois	32.20Z	Fabrication d'instruments de musique
		16.29Z	Fabrication d'objets divers en bois ; fabrication d'objets en liège, vannerie et sparterie	32.40Z	Fabrication de jeux et jouets

**Remarque :** Les plus grands obstacles dans l'analyse résident dans les choix de nomenclatures et la couverture des champs, par la MSA ou par Pôle emploi.



## Le bois : une matière première importée, exploitée et transformée.

### Origine géographique du bois

#### Les ports

Les trois quarts des importations de bois arrivent en France par la mer, dans 15 ports. Le port autonome de La Rochelle fait partie des quatre principaux ports français du bois, 50 % des importations maritimes de bois arrivent sur la façade Atlantique (La Rochelle ou Nantes).

Produits acheminés par le Port autonome de La Rochelle de 2008 à 2012

Produits	2008	2009	2010	2011	2012
Grumes	143 058	83 896	75 345	64 867	63 909
Bois travaillés	188 898	123 545	126 383	114 824	108 089

Source : Port autonome de La Rochelle 2012

Ces bois proviennent essentiellement du Brésil, Chili, Canada, USA, Côte occidentale d'Afrique, pays scandinaves, Australie, Russie.

L'importation du bois exotique est l'une des activités principales du grand port maritime de La Rochelle. En effet, 40 % des grumes tropicales sont débarquées à La Rochelle en raison du besoin en Okoumé de l'industrie picto-charentaise du panneau de contreplaqué. Le bois scandinave est débarqué dans le port de Rochefort.

On note que sur la période 2008-2012 la part du trafic de grumes et de bois travaillés est en diminution respectivement de 55,5 % et 43 %. Toutefois sur la période 2011-2012, la baisse est plus faible : - 1,5 % pour les grumes et 6 % pour les bois travaillés. Cette baisse peut s'expliquer par l'arrêt de l'export de certaines essences de bois des pays africains. En effet, une modification de la législation internationale en faveur du développement durable reporte les activités de première transformation vers les pays producteurs de bois. A titre d'exemple, le Gabon préfère aujourd'hui transformer directement la matière première sur place et ainsi développer une industrie de transformation locale.

En Poitou-Charentes, la diminution de l'importation de grumes devrait avoir un impact significatif sur les scieries. Les professionnels s'interrogent également sur les conséquences que cette évolution aura sur l'appareil de production.

Volume des bois exploités

**La forêt et le bois**

**Les forêts et petits massifs**

	Superficie totale (ha)	dont forêt privée (%)	Forêt de production (ha)	dont feuillus (ha)
Charente	122 000	96	120 000	109 000
Charente-Maritime	103 000	89	102 000	79 000
Deux-Sèvres	53 000	89	52 000	49 000
Vienne	119 000	94	119 000	98 000
<b>Poitou-Charentes</b>	<b>398 000</b>	<b>92</b>	<b>393 000</b>	<b>336 000</b>

Source : Inventaire forestier national 2010  
Forêt de production : massif boisé disponible pour la production de bois

**Les essences principales de la forêt**

(%)	Poitou-Charentes	France
Chêne pédonculé	23	13
Chêne pubescent	20	9
Châtaignier	14	5
Autres feuillus	28	44
<b>Tous feuillus</b>	<b>86</b>	<b>71</b>
Tous conifères	14	29
dont pin maritime	10	7
<b>Toutes essences</b>	<b>100</b>	<b>100</b>

Source : Inventaire forestier national 2010

**Les exploitations forestières et scieries en 2010**

	Charente	Charente-Maritime	Deux-Sèvres	Vienne	Poitou-Charentes	France
Nombre d'entreprises	40	29	27	26	122	4 147
Main-d'œuvre permanente	535	317	450	206	1 508	29 483
dont nb de salariés	509	296	422	177	1 404	25 952

Source : Agreste - Enquêtes exploitations forestières et scieries

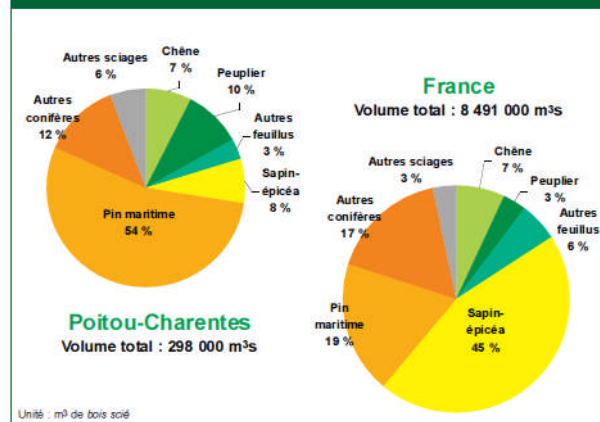
**La forêt et le bois**

**La récolte de bois en 2010**

(m³ rond)	Charente	Charente-Maritime	Deux-Sèvres	Vienne	Poitou-Charentes	France
<b>Bois d'œuvre</b>	<b>44 920</b>	<b>51 569</b>	<b>51 838</b>	<b>104 379</b>	<b>252 706</b>	<b>21 086 589</b>
dont bois certifié (%)	40	42	22	47	40	57
dont feuillus	36 646	29 999	47 842	73 395	187 882	5 164 085
résineux	8 274	21 570	3 996	30 984	64 824	15 921 504
<b>Bois d'industrie</b>	<b>81 556</b>	<b>47 644</b>	<b>19 259</b>	<b>65 301</b>	<b>213 760</b>	<b>14 229 658</b>
dont bois certifié (%)	41	54	40	55	48	64
dont feuillus	70 264	16 002	17 636	43 123	147 025	4 410 861
résineux	11 292	31 642	1 623	22 178	66 735	9 818 797
<b>Bois énergie</b>	<b>34 291</b>	<b>13 962</b>	<b>23 877</b>	<b>43 971</b>	<b>116 101</b>	<b>4 545 892</b>

Source : Agreste - Enquêtes exploitations forestières et scieries

**Les essences sciées en 2010**



Unité : m³ de bois scié

Source : Agreste - Enquêtes exploitations forestières et scieries

m³ rond : volume mesuré sur écorce des produits de l'exploitation forestière en l'état où ils se présentent avant transformation.

Source : AGRESTE, Mémento 2012

La transformation du bois est une activité ancienne de la région, qui possédait de nombreux ateliers artisanaux. La région est l'une des premières de France pour l'industrie des panneaux contreplaqués. La tonnellerie, également secteur clé de la filière régionale, dispose d'une place importante au niveau national et même international.

Selon les professionnels, la marge de progression dans l'exploitation de la forêt picto-charentaise serait d'environ 20 % de la pousse de l'année.



## Le tissu productif

### Les établissements

Comme toutes les activités économiques, la filière forêt bois connaît des évolutions contrastées qui se traduisent dans la démographie des entreprises et de leurs établissements.

Nombre d'établissements en fonction du nombre de salariés au 1<sup>er</sup> septembre 2013

	Aucun salarié	De 1 à 5 salariés	De 6 à 9 salariés	De 10 à 19 salariés	De 20 à 49 salariés	50 salariés et plus	Effectif inconnu	Ensemble
0130Z - Reproduction de plantes	77	50	nd	nd	nd		nd	136
0210Z - Sylviculture et autres activités forestières	275	17		nd			17	310
0220Z - Exploitation forestière	245	49	6	5	nd		5	311
0230Z - Récolte de produits forestiers non ligneux poussant à l'état sauvage	13							13
0240Z - Services de soutien à l'exploitation forestière	187	37	nd	nd		nd	14	242
1610A - Sciage et rabotage du bois, hors imprégnation	48	35	10	15	5	nd	5	120
1610B - Imprégnation du bois	10	10	nd		nd	0	nd	26
1621Z - Fabrication de placage et de panneaux de bois	nd	nd	nd	nd	4	7	nd	20
1622Z - Fabrication de parquets assemblés		nd	nd		nd			nd
1623Z - Fabrication de charpentes et d'autres menuiseries	53	32	8	9	10	4	6	122
1624Z - Fabrication d'emballages en bois	22	25	12	15	13	6	5	98
1629Z - Fabrication d'objets divers en bois ; fabrication d'objets en liège, vannerie et sparterie	94	8	6	nd	nd	nd	5	117
3012Z - Construction de bateaux de plaisance	19	14	7	7	6	6	4	63
3101Z - Fabrication de meubles de bureau et de magasin	6	4	4	7	4	5	nd	31
3102Z - Fabrication de meubles de cuisine	11	19	4	nd	nd	nd	nd	43
3109A - Fabrication de sièges d'ameublement d'intérieur	16	nd	nd	nd	nd	nd		23
3109B - Fabrication d'autres meubles et industries connexes de l'ameublement	313	64	5	13	10	6	26	437
3220Z - Fabrication d'instruments de musique	24	nd		nd			nd	31
3240Z - Fabrication de jeux et jouets	27	nd					nd	33
<b>Ensemble</b>	<b>1 442</b>	<b>376</b>	<b>75</b>	<b>87</b>	<b>65</b>	<b>47</b>	<b>106</b>	<b>2 179</b>

Source: INSEE, Sirène Juillet 2013

Sur la région, on dénombre, au 1er juillet 2013, 2 179 établissements sur l'ensemble des activités. Ces établissements sont principalement de petite taille (moins de 6 salariés pour 83 %). Seuls 2,2 % des établissements comptent plus de 50 salariés ; 30 % d'entre eux sont positionnés sur les activités de la fabrication de meubles et divers ou encore la première et seconde transformation. Sur la période 2010-2013, le nombre d'établissement a augmenté de 8,5 %.

Part des établissements dont le siège se situe hors de la région au 1<sup>er</sup> juillet 2013

	Aucun salarié	De 1 à 5 salariés	De 6 à 9 salariés	De 10 à 19 salariés	De 20 à 49 salariés	50 salariés et plus	Effectif inconnu	Ensemble
<b>Exploitation forestière</b>	2 %	3 %	22 %	20 %		100 %	5 %	3 %
0130Z - Reproduction de plantes	4 %	2 %						3 %
0210Z - Sylviculture et autres activités forestières	2 %			100 %			12 %	3 %
0220Z - Exploitation forestière	2 %	4 %	17 %					2 %
0230Z - Récolte de produits forestiers non ligneux poussant à l'état sauvage	0 %							
0240Z - Services de soutien à l'exploitation forestière	1 %	3 %	50 %	100 %		100 %		2 %
<b>1ère et 2nde transformation</b>	1 %	4 %	23 %	9 %	9 %		4 %	5 %
1610A - Sciage et rabotage du bois, hors imprégnation	2 %			7 %				2 %
1610B - Imprégnation du bois		10 %					33 %	8 %
1621Z - Fabrication de placage et de panneaux de bois	50 %		100 %					10 %
1622Z - Fabrication de parquets assemblés								
1623Z - Fabrication de charpentes et d'autres menuiseries	2 %		13 %	11 %	20 %			4 %
1624Z - Fabrication d'emballages en bois		16 %	33 %	7 %	8 %			10 %
1629Z - Fabrication d'objets divers en bois ; fabrication d'objets en liège, vannerie et sparterie			50 %	50 %				3 %
<b>Fabrication meubles et divers</b>	1 %	4 %	14 %	13 %	8 %	10 %	5 %	3 %
3012Z - Construction de bateaux de plaisance		14 %	29 %	14 %	17 %		25 %	11 %
3101Z - Fabrication de meubles de bureau et de magasin	17 %		25 %	14 %	0 %	20 %	100 %	16 %
3102Z - Fabrication de meubles de cuisine	0 %	5 %					0 %	2 %
3109A - Fabrication de sièges d'ameublement d'intérieur	0 %			100 %				4 %
3109B - Fabrication d'autres meubles et industries connexes de l'ameublement	1 %	2 %		8 %	10 %	17 %		2 %
3220Z - Fabrication d'instruments de musique								
3240Z - Fabrication de jeux et jouets								
<b>Ensemble</b>	2 %	3 %	20 %	12 %	8 %	7 %	5 %	3 %

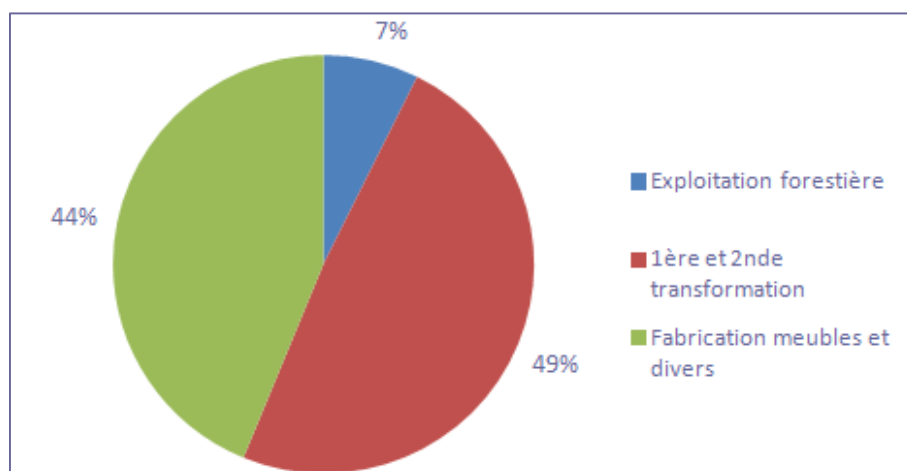
Source : INSEE, Sirène 2013

3 % des établissements dépendent d'un siège qui se situe hors région, cette part reste dans la moyenne tous secteurs en Poitou-Charentes (4 %). Ce sont principalement les établissements de 6 à 9 salariés et de 10 à 19 salariés qui disposent des parts les plus importantes de sièges situés hors région, avec respectivement 20 % et 12 %.

Si le faible niveau de dépendance à des sièges situés hors région peut être considéré comme une force puisque les centres de décisions sont en région, il ne signifie pas pour autant que ces activités ne sont pas menacées par les délocalisations. En effet, face à la mondialisation de l'économie, les activités de recherche et développement, le plus souvent portées par de grandes entreprises, deviennent une source d'innovations essentielles pour la croissance économique et le développement d'activités nouvelles.

## Les salariés

Répartition des effectifs salariés par famille d'activités en 2011



Source : INSEE, Clap 2011

Comme le présente le diagramme ci-dessus, la répartition des effectifs salariés est assez inégale en fonction des activités.

Les activités en lien avec le bois recensent 9 013 salariés en région au 31 décembre 2011, on note une diminution sur la période 2010-2011 de 11,5 % des effectifs salariés.

## Les créations et les défaillances

Créations d'entreprises		2007	2008	2009	2010	2011	2012	Nb auto-entrepreneurs 2012
1ère et 2nde transformation	1610A Sciage et rabotage du bois, hors imprégnation	4	3	5	6	6	6	3
	1610B Imprégnation du bois	2	1	2	3		2	
	1621Z Fabrication de placage et de panneaux de bois			1			2	
	1622Z Fabrication de parquets assemblés				1			
	1623Z Fabrication de charpentes et d'autres menuiseries	11	11	7	10	10	7	4
	1624Z Fabrication d'emballages en bois	1	1	2	4	5	3	
	1629Z Fabrication d'objets divers en bois ; fabrication d'objets en liège, vannerie et sparterie	11	4	22	13	22	26	25
Fabrication meubles et divers	3012Z Construction de bateaux de plaisance	5	2	4	5	2	5	s
	3101Z Fabrication de meubles de bureau et de magasin	1					1	
	3102Z Fabrication de meubles de cuisine	1		2	1	2		
	3109A Fabrication de sièges d'ameublement d'intérieur		1	2	2	4	5	4
	3109B Fabrication d'autres meubles et industries connexes de l'ameublement	38	23	41	46	33	32	20
	3220Z Fabrication d'instruments de musique	1	3	3	3	2	3	3
	3240Z Fabrication de jeux et jouets	2	1	7	9	4	5	5
<b>Total</b>		<b>77</b>	<b>50</b>	<b>98</b>	<b>100</b>	<b>90</b>	<b>97</b>	<b>64</b>
<b>Total tous secteurs</b>		<b>7 316</b>	<b>7 216</b>	<b>14 263</b>	<b>13 964</b>	<b>12 041</b>	<b>12 116</b>	<b>7 302</b>

Source : INSEE, REE-Sirène

On note une augmentation du nombre de créations en 2012 (97) après une légère diminution du nombre de créations d'entreprise en 2011 (90) en rapport à 2010 (100).

Sur l'année 2008, le nombre de créations était largement en diminution par rapport à 2007, passant de 77 à 50.

Les données sur les auto-entrepreneurs restent partielles en raison du secret statistique qui s'applique (effectif < 3). On dénombre 64 créations sous statut d'auto-entrepreneur sur l'année 2012 contre 30 en 2011.

## Zoom sur l'exploitation forestière

On regroupe ici toutes les activités qui contribuent à la production de bois, du choix des espèces à leur abattage. Ces activités recourent principalement à une dizaine de métiers allant du bûcheron au chargé de la protection du patrimoine naturel.

### Les effectifs salariés

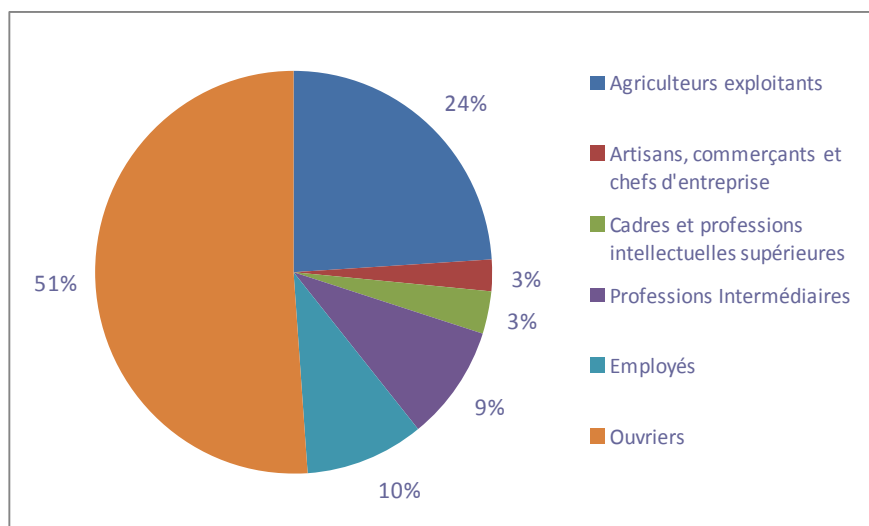
	Nombre de salariés
<b>Exploitation forestière</b>	<b>664</b>
0130Z - Reproduction de plantes	229
0210Z - Sylviculture et autres activités forestières	32
0220Z - Exploitation forestière	239
0230Z - Récolte de produits forestiers non ligneux poussant à l'état sauvage	0
0240Z - Services de soutien à l'exploitation forestière	164

Sources : INSEE, CLAP 2011

Les salariés travaillant dans les activités de l'exploitation forestière sont au nombre de 664 au 31 décembre 2011, ce qui représente 7,5 % des salariés totaux de la filière bois en région (hors construction et commerce). Près d'un tiers des salariés travaille respectivement dans la reproduction de plantes ou encore l'exploitation forestière.

### Caractéristiques de la main d'œuvre

Répartition des actifs en fonction des catégories socioprofessionnelles

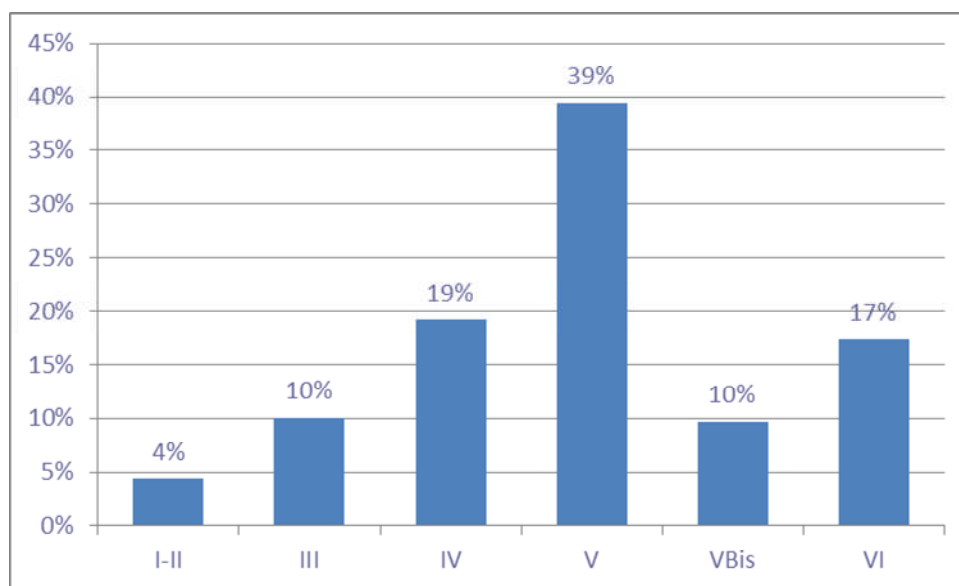


Source : Insee, RP 2010

D'après les données du dernier recensement de la population 2010, 75 % des actifs sont des hommes. Les femmes sont plus présentes sur des postes de cadres et des professions intellectuelles supérieures.

La catégorie socio-professionnelle la plus représentée est celle des ouvriers avec 51 % des actifs, viennent ensuite les exploitants (24 %). A l'inverse, les employés ne représentent que 10 % des actifs. Le renouvellement semble difficile au niveau des chefs d'entreprise en raison des départs en retraite.

#### Les niveaux de qualification des actifs



Source : Insee, RP 2010

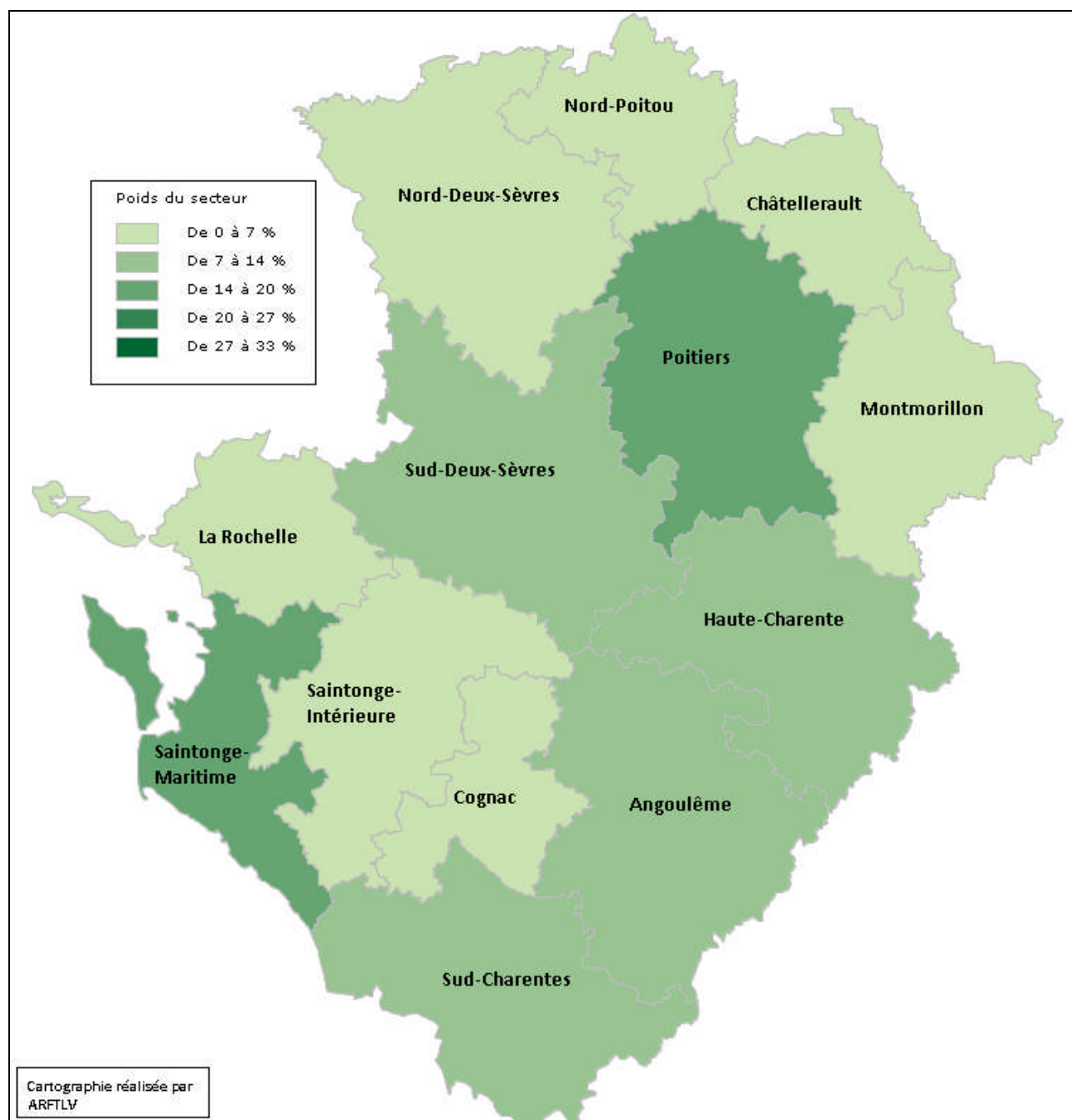
Les actifs disposent pour 39 % d'une certification de niveau V.

La part des sans certification s'élève à 27 %.

La part des actifs ayant suivi une formation du supérieur (certification de niveaux I et II) est très faible, avec seulement 4 % des actifs.



## Répartition géographique des salariés par zone d'emploi

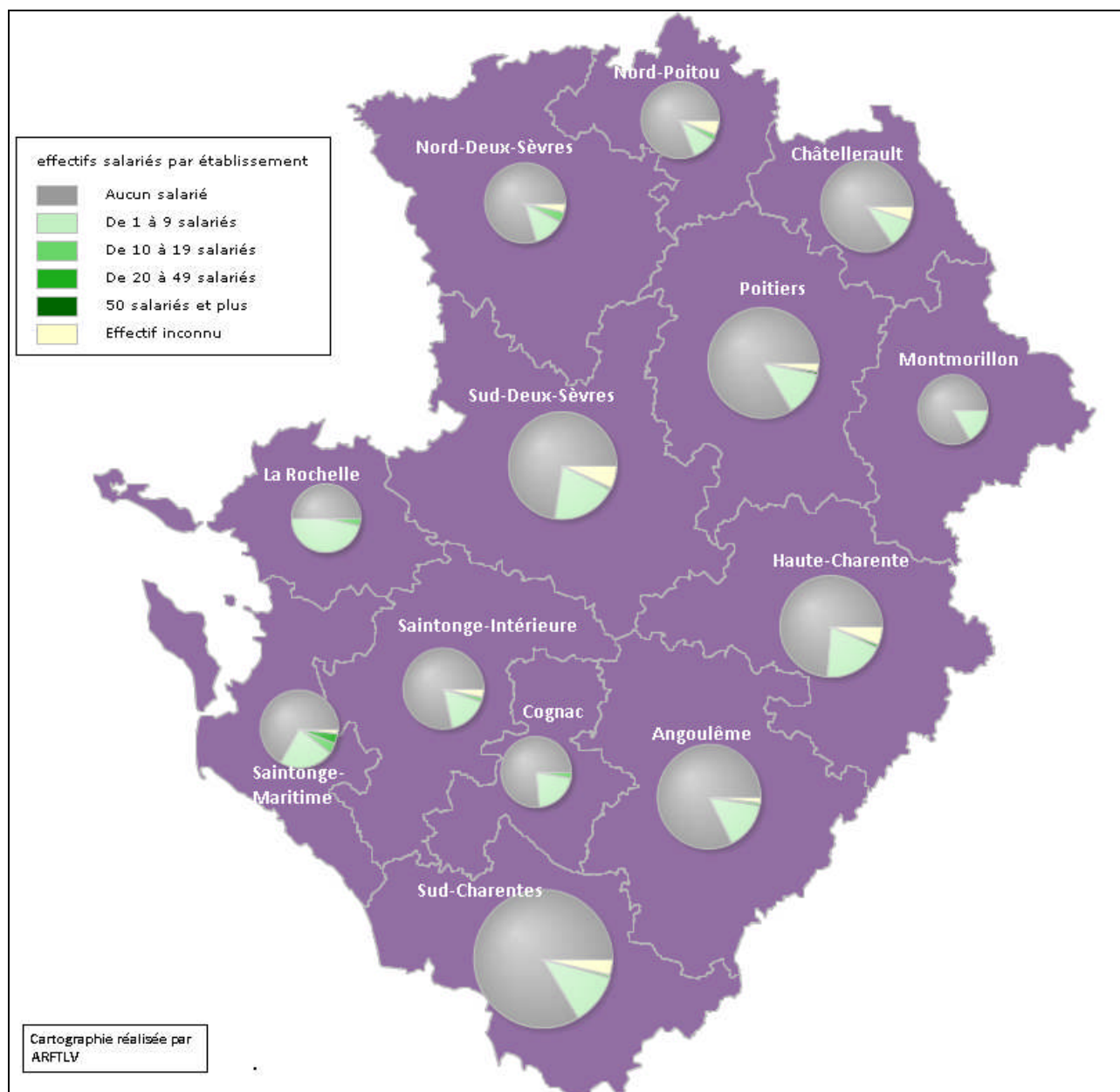


Source : INSEE, CLAP 2011

Deux axes se distinguent, le premier s'étend du Sud-Deux-Sèvres au Sud-Charentes et deux zones qui sont Poitiers et la Saintonge-Maritime.

La zone qui recense le plus de salariés travaillant dans l'exploitation forestière est la Saintonge-Maritime avec 17,5 % de salariés. La zone de Poitiers regroupe 16 % des salariés et concerne principalement les personnes travaillant dans les services en lien avec la forêt (ONF par exemple).

## Répartition des établissements par zone d'emploi en fonction de leur nombre de salariés



Source : INSEE, Sirène 2013

On dénombre 1 012 établissements dans cette famille d'activités. Sur l'ensemble des territoires, ce sont les entreprises individuelles qui prédominent, ainsi que les entreprises de 1 à 5 salariés, soit 90 % des établissements.

Les établissements sont principalement localisés dans le Sud-Charentes où on compte 184 établissements et le Sud-Deux-Sèvres, 118 établissements. Il y a très peu d'établissements en revanche à La Rochelle (28).

## Les effectifs en formation professionnelle initiale diplômante

Niveau	Diplôme	Formation	Apprentissage	Voie scolaire	Ensemble
IV	BAC PRO AGRI EN 3 ANS	TLPROA GESTION ET CONDUITE DE CHANTIERS FORESTIERS	6		6
IV	BAC PRO AGRI EN 3 ANS	TLPROA FORET		7	7
IV	BAC PRO AGRI EN 3 ANS	TLPROA PRODUCTIONS HORTICOLES		53	53
V	BREVET PROFESSIONNEL AGRICOLE DE NIV 5	2BP2A TRAVAUX FORESTIERS SPECIALITE BUCHERONNAGE	nd		nd
V	BREVET PROFESSIONNEL AGRICOLE DE NIV 5	2BP2A TRAVAUX DES PRODUCTIONS HORTICOLES	15		15
V	CAPA EN 2 ANS	2CAP2A PRODUCTIONS HORTICOLES SPEC. PEPINIERS	nd		nd
<b>Exploitation forestière</b>			<b>26</b>	<b>60</b>	<b>86</b>

Sources : Rectorat, DRAAF, Région, (2012-2013)

Les effectifs préparant à une des professions repérées précédemment, 86 élèves sont en dernière année de formation à la rentrée 2012-2013. 30 % des élèves effectuent leur formation par apprentissage et 70 % par voie scolaire. Les formations sont de niveaux IV et V.

## L'offre de formation professionnelle continue certifiante

Exploitation forestière		
Niveau V	CAPA	TRAVAUX FORESTIERS SPECIALITE BUCHERONNAGE TRAVAUX FORESTIERS SPECIALITE SYLVICULTURE
	Brevet Professionnel Agricole	TRAVAUX FORESTIERS SPECIALITE TRAVAUX DE BUCHERONNAGE
Niveau IV	Certificat de spécialisation	DEBARDAGE A TRACTION ANIMALE
	Brevet Professionnel Agricole	OPTION RESPONSABLE DE TRAVAUX FORESTIERS

Source : ARES, traitement ARFTLV 2013

Cinq formations professionnelles continues certifiantes sont présentes sur l'ensemble du territoire (trois de niveau V et deux de niveau IV).

## L'offre d'emploi

		Offres d'emploi enregistrées en 2012	% des offres durables	% des offres temporaires	% des offres occasionnelles
A1101	Conduite d'engins d'exploitation agricole et forestière	109	15,6 %	58,7 %	25,7 %
A1201	Bûcheronnage et élagage	23	34,8 %	60,9 %	4,3 %
A1204	Protection du patrimoine naturel	5	40,0 %	60,0 %	0,0 %
A1205	Sylviculture	23	13,0 %	87,0 %	0,0 %
A1301	Conseil et assistance technique en agriculture	49	49,0 %	51,0 %	0,0 %
A1303	Ingénierie en agriculture et environnement naturel	16	43,8 %	56,3 %	0,0 %
<b>Exploitation forestière</b>		<b>225</b>	<b>27,1 %</b>	<b>60,0 %</b>	<b>12,9 %</b>

Sources : Pôle emploi Poitou-Charentes-DIRECCTE Poitou-Charentes

225 offres ont été déposées à Pôle emploi en 2012 dans les métiers en lien avec l'exploitation forestière. Pour 60 % d'entre elles, il s'agit d'offres dites temporaires (de un à six mois).

Les métiers qui disposent du plus grand nombre d'offres déposées sont :

- conduite d'engins d'exploitation agricole et forestière (109),
- conseil et assistance technique en agriculture (49).

**Remarque : attention toutefois, toutes les offres d'emploi ne passent pas par Pôle emploi, et dans ce secteur d'activités, beaucoup d'embauches s'effectuent par connaissance.**

## La demande d'emploi

Code Rome	Libelle Rome	DEFM (cat A et B) au 31 mars 2013	Evolution sur un an	Part des femmes	Part des moins de 26 ans	Part des plus de 50 ans	Part des DEFM de longue durée	Part des niveaux I-II	Part des niveaux III	Part des niveaux IV	Part des niveaux V	Part des niveaux Vbis	Part des niveaux VI
A1101	Conduite d'engins d'exploitation agricole et forestière	65	2 %	2 %	31 %	22 %	26 %	2 %	9 %	23 %	43 %	6 %	17 %
A1201	Bûcheronnage et élagage	62	7 %	0 %	18 %	31 %	24 %	3 %	3 %	23 %	45 %	6 %	19 %
A1204	Protection du patrimoine naturel	44	7 %	39 %	45 %	16 %	25 %	25 %	32 %	23 %	20 %		
A1205	Sylviculture	6	-45 %	0 %	17 %	17 %	33 %	17 %	17 %	17 %	50 %		
A1301	Conseil et assistance technique en agriculture	52	27 %	44 %	27 %	10 %	27 %	27 %	56 %	12 %	2 %	2 %	2 %
A1303	Ingénierie en agriculture et environnement naturel	115	6 %	57 %	18 %	10 %	25 %	92 %	5 %	2 %	1 %		
<b>Exploitation forestière</b>		<b>344</b>	<b>7 %</b>	<b>31 %</b>	<b>25 %</b>	<b>17 %</b>	<b>26 %</b>	<b>39 %</b>	<b>17 %</b>	<b>14 %</b>	<b>20 %</b>	<b>3 %</b>	<b>7 %</b>

Sources : Pôle emploi Poitou-Charentes-DIRECCTE Poitou-Charentes

On dénombre au 31 mars 2013, 344 demandeurs d'emploi (soit une évolution de 7 % sur un an) dont 31 % sont des femmes, 25 % ont moins de 26 ans et 17 % plus de 50 ans. La part des sans certification s'élève à 10 %.

On retrouve principalement la demande d'emploi sur les activités suivantes :

- ingénierie en agriculture et environnement naturel (115),
- conduite d'engins d'exploitation agricole et forestière (65),
- bûcheronnage et élagage (62).

## Zoom sur la première et seconde transformation

### Les effectifs salariés

La première et seconde transformation regroupe les activités de sciage et de rabotage, de fabrication de placage et de panneaux bois, de fabrication de parquet, de fabrication de charpente, de fabrication d'emballage bois et de fabrication d'objets divers en bois. Cela représente une dizaine de métiers allant de l'opérateur de sciage débit à l'affûteur de scierie.

	Nombre de salariés
<b>1ère et 2nde transformation</b>	<b>4 405</b>
1610A - Sciage et rabotage du bois, hors imprégnation	654
1610B - Imprégnation du bois	94
1621Z - Fabrication de placage et de panneaux de bois	806
1622Z - Fabrication de parquets assemblés	48
1623Z - Fabrication de charpentes et d'autres menuiseries	1 156
1624Z - Fabrication d'emballages en bois	1 403
1629Z - Fabrication d'objets divers en bois ; fabrication d'objets en liège, vannerie et sparterie	244

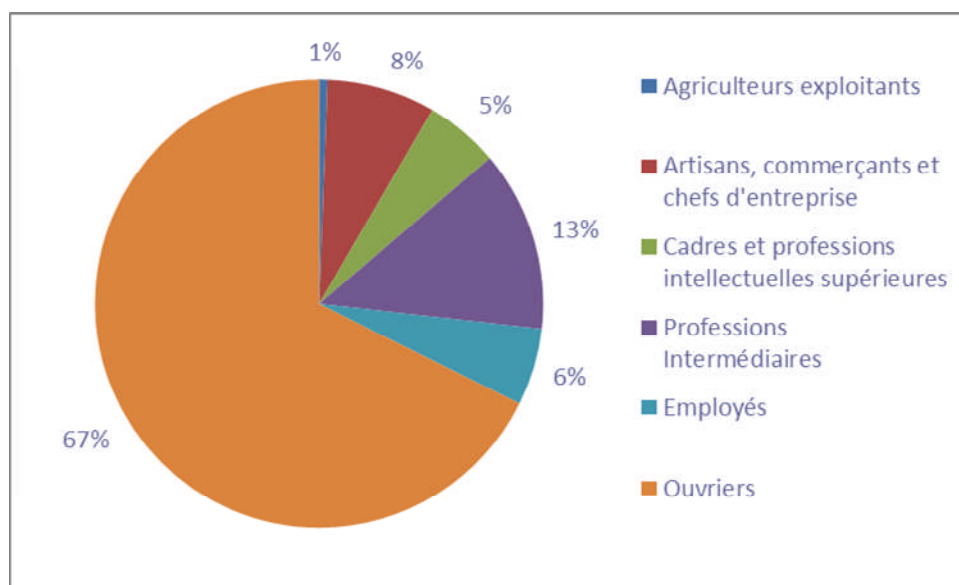
Sources : INSEE, CLAP 2011

Les salariés travaillant dans les activités de la première et seconde transformation sont au nombre de 4 405 au 31 décembre 2011, ce qui représente 49 % des salariés de la filière bois en région. Sur la période 2010-2011, on note une diminution de 3,5 % des effectifs salariés.

Ils travaillent principalement dans la fabrication d'emballages en bois et la fabrication de charpentes et autres menuiseries.

### Caractéristiques de la main d'œuvre

Répartition des actifs en fonction des catégories socioprofessionnelles

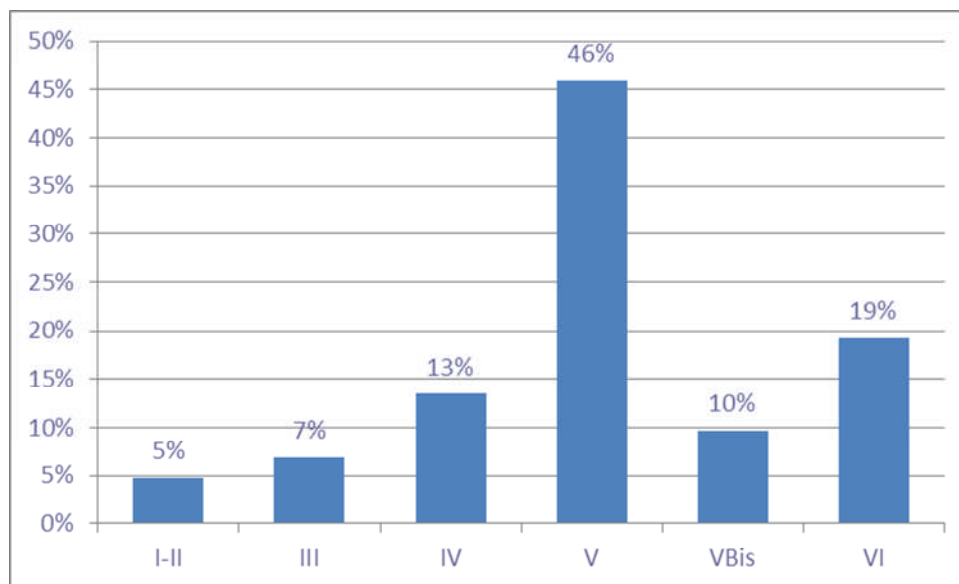


Source : Insee, RP 2010



D'après les données du dernier recensement de la population 2010, 85 % des actifs sont des hommes. La catégorie socioprofessionnelle la plus représentée est celle des ouvriers avec 67 % des actifs, viennent ensuite les professions intermédiaires, avec 13 % des actifs. Le renouvellement de la main œuvre ne semble pas trop affecté dans ces activités au regard des pyramides des âges.

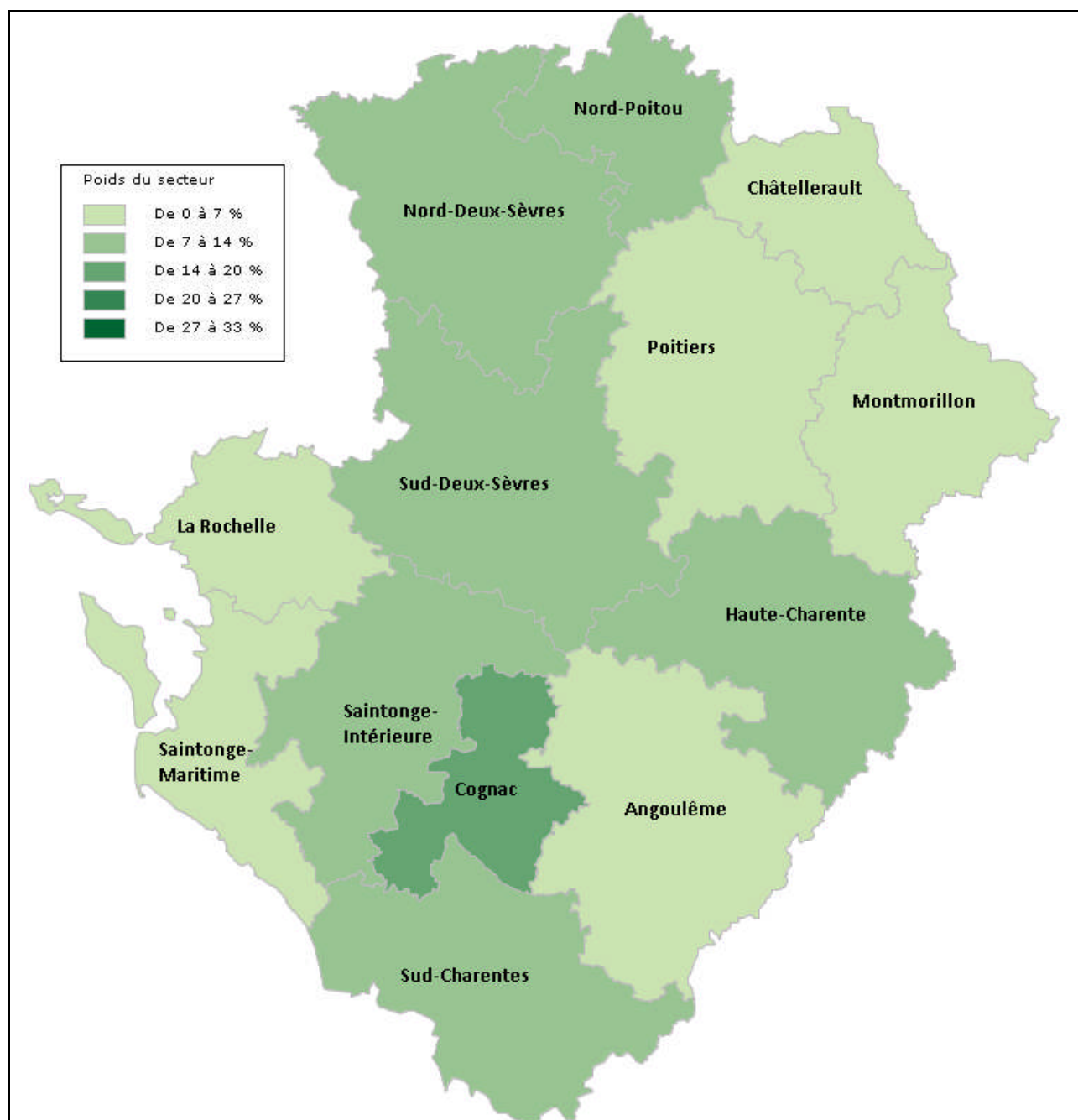
Les niveaux de qualification des actifs



Source : Insee, RP 2010

Les actifs disposent pour 46 % d'un niveau V, la part des sans certification s'élève à 29 %. Les niveaux I et II rassemblent seulement 5 % des actifs.

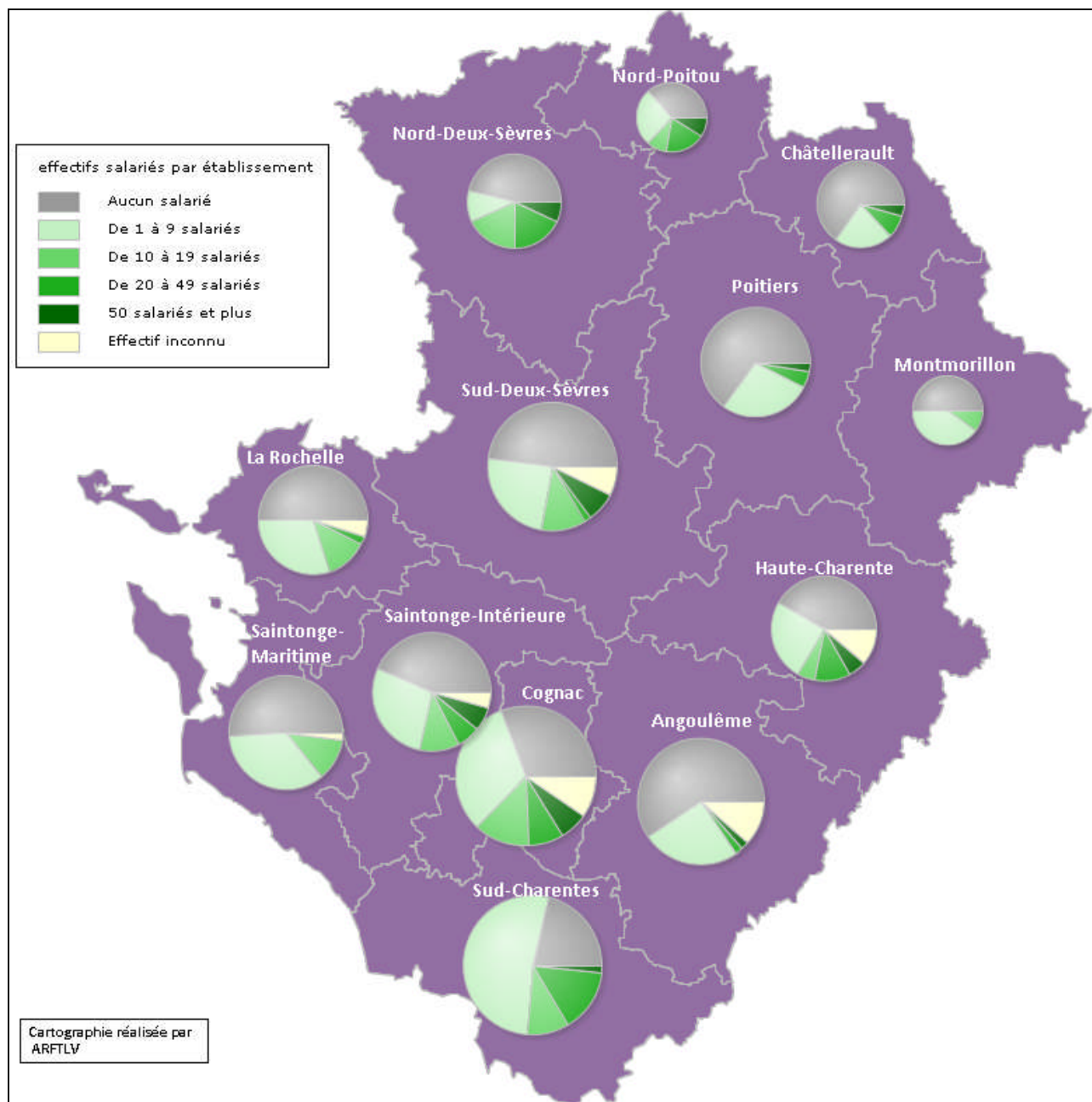
## Répartition géographique des salariés par zone d'emploi



Source : INSEE, CLAP 2011

On constate que toutes les zones d'emploi disposent de salariés travaillant dans la première et seconde transformation. La zone de Cognac est celle qui dispose du poids le plus important de salariés dans la première et la seconde transformation (20 %). En effet, cela est dû à la présence importante des industries du Cognac qui nécessite un vivier d'entreprises connexes liées à l'export. Autour de cette zone, on retrouve un axe Nord – Sud s'étalant du Nord-Poitou au Sud-Charentes avec un poids compris entre 7 et 14 % de salariés. La frange littorale est nettement moins centrée sur ces activités ainsi que le Nord-Est de la région.

## Répartition des établissements par zone d'emploi en fonction de leur nombre de salariés



Source : INSEE, Sirène 2013

On dénombre 503 établissements dans ce champ d'activités sur l'ensemble du territoire régional. Sur l'ensemble des territoires, ce sont les entreprises individuelles qui prédominent, ainsi que les entreprises de 1 à 5 salariés (67 %). Les établissements sont principalement localisés dans le Sud-Charentes où on compte 61 établissements et dans la zone de Cognac (62 établissements). En revanche, on trouve très peu d'établissements à Montmorillon (10 établissements).

## Les effectifs en formation professionnelle initiale diplômante

### Remarque

Les statistiques présentées ci-dessous contiennent des informations relatives à la « construction ». En effet, selon les professionnels, il apparaît que les formés dans les métiers dits de « la construction » sont en lien direct avec « la première et seconde transformation » et il paraît difficile de distinguer réellement les deux sous-secteurs.

### Effectif dans une formation initiale diplômante dans la première et seconde transformation

Niveau	Diplôme	Formation	Apprentissage	Voie scolaire	Ensemble
IV	BREVET PROFESSIONNEL EN 2 ANS	2BP2 MENUISIER	46		46
V	CAP EN 2 ANS	2CAP2 TONNELLERIE	12		12
<b>1ère et 2nde transformation</b>			<b>58</b>		<b>58</b>

Sources : Rectorat, DRAAF, Région, (2012-2013)

### Effectif dans une formation initiale diplômante dans la construction

Niveau	Diplôme	Formation	Apprentissage	Voie scolaire	Ensemble
II	LICENCE PRO	BATIMENTS BOIS BASSE CONSO ET PASSIFS	6	13	19
III	BTS EN 2 ANS	2BTS2 SYSTEMES CONSTRUCTIFS BOIS ET HABITAT	13		13
IV	BAC PRO EN 3 ANS	TLEPRO TECHNICIEN CONSTRUCTEUR BOIS	29	9	38
V	CAP EN 2 ANS	2CAP2 CONSTRUCTEUR BOIS	21	nd	25
IV	BREVET PROFESSIONNEL EN 2 ANS	2BP2 CHARPENTIER	16		16
V	CAP EN 1 AN	1CAP1 CHARPENTIER BOIS	33		33
V	CAP EN 2 ANS	2CAP2 CHARPENTIER BOIS	18		18
<b>Construction</b>			<b>136</b>	<b>26</b>	<b>162</b>

Sources : Rectorat, DRAAF, Région, (2012-2013)

Dans la sous famille première et seconde transformation, 58 élèves sont recensés en dernière année de formation à la rentrée 2012-2013. Dans la sous famille construction, on en compte 162. Si l'on rassemble les deux sous familles, on obtient 220 élèves en dernière année de formation. Les formations en lien avec la construction se font principalement par apprentissage, sur la première et seconde transformation, formations uniquement par voie scolaire. Pour la première et seconde transformation, les formations sont de niveaux V et IV, alors que dans la construction, elles s'échelonnent du niveau V au niveau II.

## L'offre de formation professionnelle continue certifiante

On dénombre sur l'ensemble du territoire picto-charentais une seule formation professionnelle continue certifiante de niveau V, il s'agit du CAP « Tonnellerie ».

## L'offre d'emploi

		Offres d'emploi enregistrées en 2012	% des offres durables	% des offres temporaires	% des offres occasionnelles
H2202	Conduite d'équipement de fabrication de l'ameublement et du bois	40	10,0 %	87,5 %	2,5 %
H2203	Conduite d'installation de production de panneaux bois	12	25,0 %	75,0 %	0,0 %
H2204	Encadrement des industries de l'ameublement et du bois	12	91,7 %	8,3 %	0,0 %
H2205	Première transformation de bois d'œuvre	42	9,5 %	78,6 %	11,9 %
H2206	Réalisation de menuiserie bois et tonnellerie	491	26,1 %	58,5 %	15,5 %
H2209	Intervention technique en ameublement et bois	17	70,6 %	29,4 %	0,0 %
H2903	Conduite d'équipement d'usinage	335	41,2 %	55,8 %	3,0 %
<b>1ère et 2nde transformation</b>		<b>949</b>	<b>31,6 %</b>	<b>58,7 %</b>	<b>9,7 %</b>

Sources : Pôle emploi Poitou-Charentes-DIRECCTE Poitou-Charentes

949 offres ont été déposées à Pôle emploi en 2012 dans les métiers en lien avec la première et seconde transformation. Pour 58,7 % d'entre elles, il s'agit d'offres dites temporaires de un à six mois. Les métiers qui disposent du plus grand nombre d'offres déposées sont :

- réalisateur bois et tonnellerie (491 offres),
- conduite d'équipement d'usinage (335 offres).

## La demande d'emploi

Code Rome	Libelle Rome	DEFM (cat A et B) au 31 mars 2013	Evolution sur un an	Part des femmes	Part des moins de 26 ans	Part des plus de 50 ans	Part des DEFM de longue durée	Part des niveaux I-II	Part des niveaux III	Part des niveaux IV	Part des niveaux V	Part des niveaux Vbis	Part des niveaux VI
H2202	Conduite d'équipement de fabrication de l'ameublement et du bois	81	1 %	15 %	21 %	23 %	46 %		2 %	12 %	60 %	11 %	14 %
H2203	Conduite d'installation de production de panneaux bois	23	10 %	22 %	9 %	57 %	52 %			4 %	35 %	4 %	57 %
H2204	Encadrement des industries de l'ameublement et du bois	17	70 %	6 %		53 %	35 %	12 %	12 %	41 %	29 %	6 %	
H2205	Première transformation de bois d'œuvre	34	17 %	3 %	6 %	53 %	44 %				47 %	15 %	38 %
H2206	Réalisation de menuiserie bois et tonnellerie	746	19 %	3 %	32 %	13 %	34 %	0 %	2 %	16 %	74 %	4 %	3 %
H2209	Intervention technique en ameublement et bois	14	0 %	7 %	7 %	14 %	14 %	14 %	29 %	43 %	14 %		
H2903	Conduite d'équipement d'usinage	295	5 %	6 %	14 %	27 %	41 %	1 %	5 %	19 %	68 %	1 %	5 %
<b>1ère et 2nde transformation</b>		<b>1 210</b>	<b>14 %</b>	<b>5 %</b>	<b>25 %</b>	<b>20 %</b>	<b>37 %</b>	<b>1 %</b>	<b>3 %</b>	<b>17 %</b>	<b>69 %</b>	<b>4 %</b>	<b>7 %</b>

Sources : Pôle emploi Poitou-Charentes-DIRECCTE Poitou-Charentes

On dénombre au 31 mars 2013, 1 210 demandeurs d'emploi de catégories A et B, soit une augmentation sur un an de 14 %. 5 % sont des femmes, 25 % ont moins de 26 ans et 20 % plus de 50 ans. La part des sans certification s'élève à 11 %.

On retrouve principalement la demande d'emploi sur les métiers suivant :

- réalisation de menuiserie bois et tonnellerie (746),
- conduite d'équipement d'usinage (295).



## Zoom sur la fabrication de meubles et divers

### Les effectifs salariés

Cet ensemble d'activités regroupe la fabrication de meubles de bureau et de magasin, la fabrication de meubles de cuisine, la fabrication de sièges d'ameublement d'intérieur, la fabrication d'instruments de musique, la fabrication de jouets et jeux. S'y ajoute également les activités liées à la construction de bateaux de plaisance, le bois étant un matériau largement utilisé. Cela correspond aux métiers de finisseur sur bois, d'agent d'encadrement des industries de l'ameublement et du bois...

	Nombre de salariés
<b>Fabrication meubles et divers</b>	<b>3 944</b>
3012Z - Construction de bateaux de plaisance	1 360
3101Z - Fabrication de meubles de bureau et de magasin	651
3102Z - Fabrication de meubles de cuisine	408
3109A - Fabrication de sièges d'ameublement d'intérieur	90
3109B - Fabrication d'autres meubles et industries connexes de l'ameublement	1 382
3220Z - Fabrication d'instruments de musique	16
3240Z - Fabrication de jeux et jouets	37

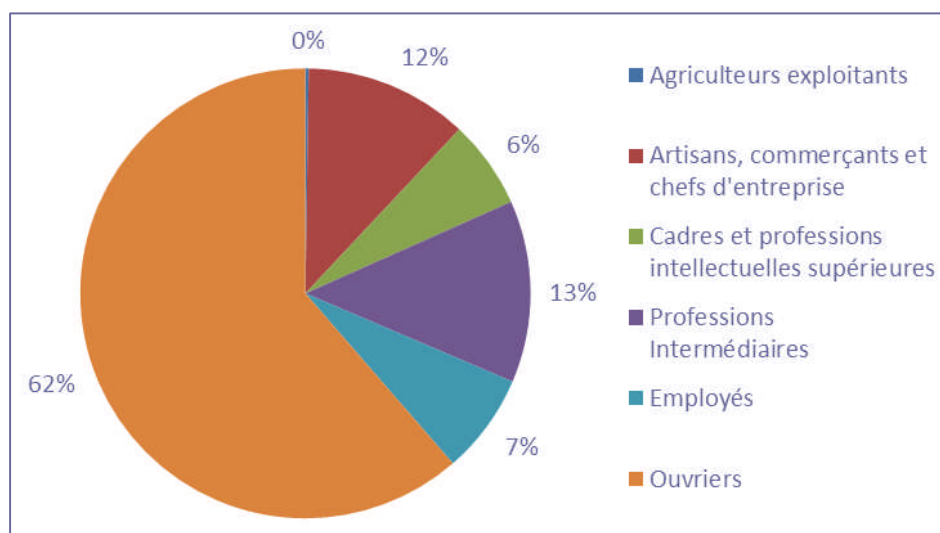
Sources : INSEE, CLAP 2011

Les salariés travaillant dans la fabrication de meubles et divers sont au nombre de 3 944 au 31 décembre 2011, ce qui représente 43,5 % des salariés de la filière bois en région.

Ils travaillent principalement dans et la fabrication d'autres meubles et industries connexes de l'ameublement et la construction de bateaux de plaisance.

### Caractéristiques de la main d'œuvre

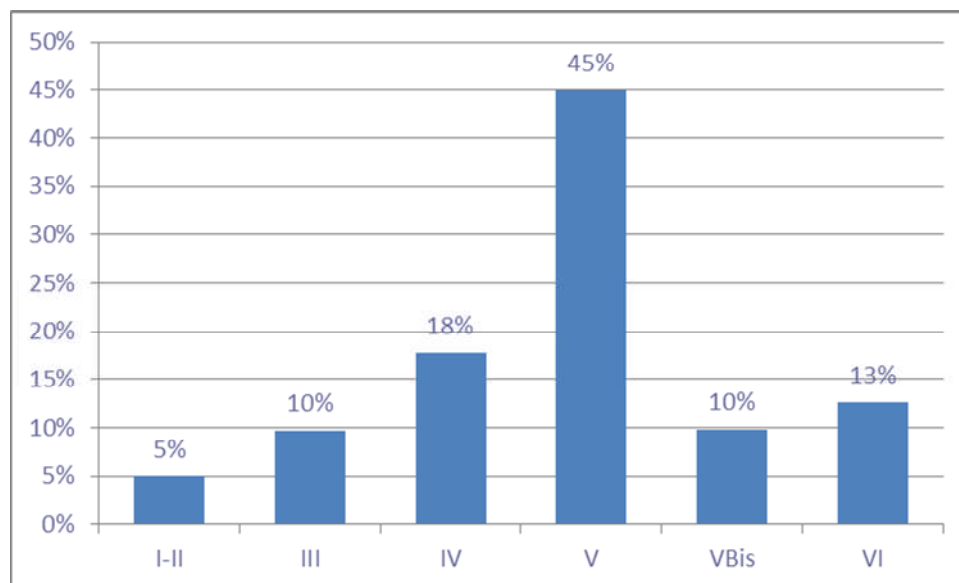
Répartition des actifs en fonction des catégories socioprofessionnelles



Source : Insee, RP 2010

D'après les données du dernier recensement de la population 2010, la part des hommes est de 84 % des actifs. La catégorie socioprofessionnelle la plus représentée est celle des ouvriers 62 %, on retrouve ensuite les professions intermédiaires, avec 13 % des actifs. Les artisans, commerçants et chefs d'entreprise représentent 12 % des actifs.

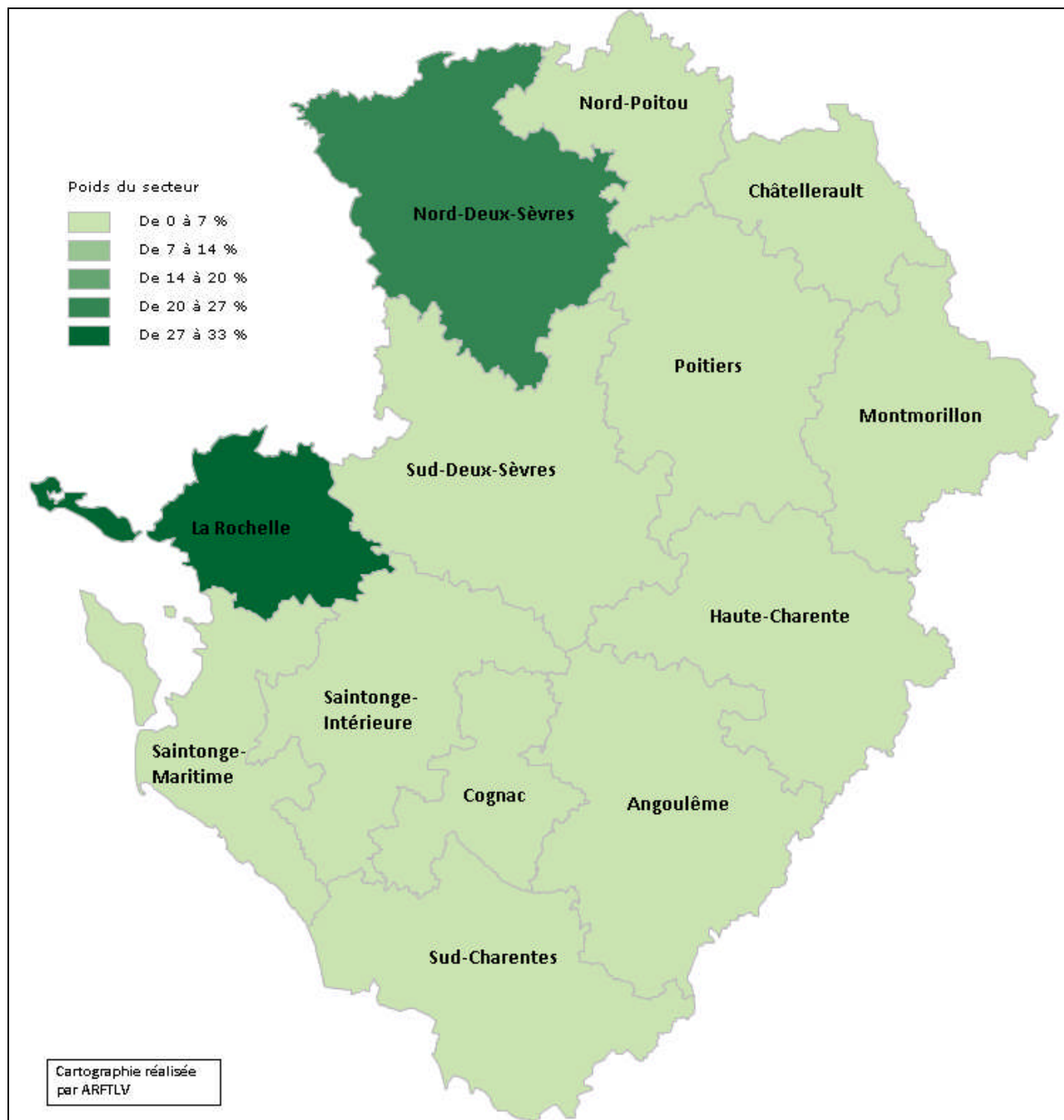
## Les niveaux de qualification des actifs



Source : Insee, RP 2010

Les actifs disposent pour 45 % d'un niveau V, la part des sans certification s'élève à 23 %. Les niveaux I et II représentent seulement 5 % des actifs.

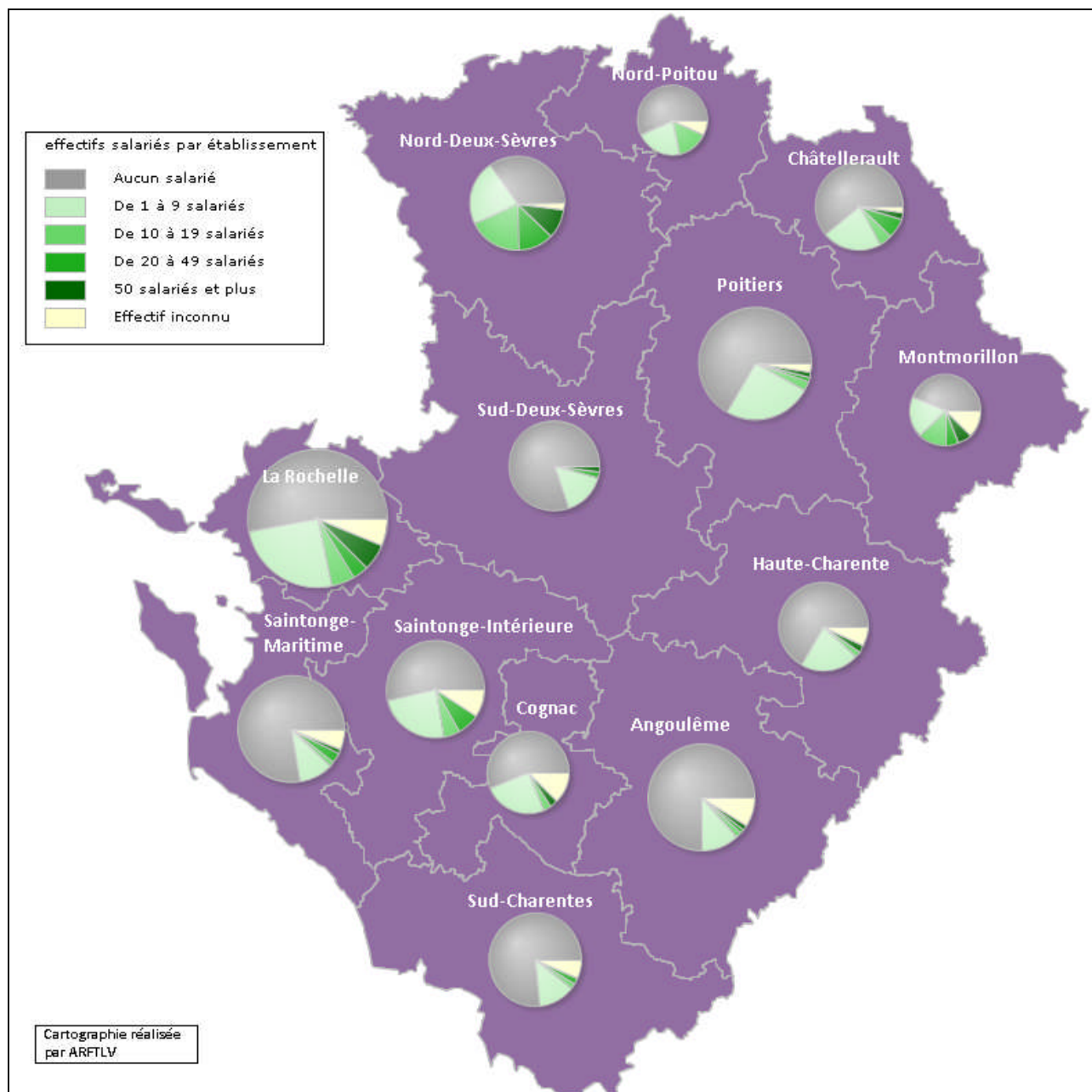
## Répartition géographique des salariés par zone d'emploi



Source : INSEE, CLAP 2011

On constate que toutes les zones d'emploi disposent de salariés travaillant dans la fabrication de meubles et divers. La zone de La Rochelle est celle qui dispose du poids le plus important avec 33 % des salariés, cela est dû, à la construction des bateaux de plaisance. La zone d'emploi du Nord-Deux-Sèvres se distingue également avec 21 % des salariés de l'activité ; il s'agit d'une zone traditionnellement réputée pour sa part importante de salariés dans les activités du bois. Les autres zones d'emploi disposent de 1 % à 7 % des salariés du secteur.

## Répartition des établissements par zone d'emploi en fonction de leur nombre de salariés



Source : INSEE, Sirène 2013

On dénombre 661 établissements dans ce champ d'activités. Sur l'ensemble des territoires ce sont les entreprises individuelles qui prédominent, ainsi que les entreprises de 1 à 5 salariés (78 %). Les zones de Montmorillon et du Nord-Deux-Sèvres se distinguent en recensant une part importante de grands établissements (plus de 50 salariés). Les établissements sont principalement localisés dans la zone de La Rochelle où on compte 111 établissements et Angoulême (68 établissements).

## Les effectifs en formation professionnelle initiale diplômante

Niveau	Diplôme	Formation	Apprentissage	Voie scolaire	Ensemble
III	DIPLOME DES METIERS D'ART EN 2 ANS	2DMA2 HABITAT : DECORS ET MOBILIERES	7		7
IV	BT DES METIERS	2BTM2 EBENISTE	nd	nd	nd
V	CAP EN 1 AN	1CAP1 EBENISTE		11	11
V	CAP EN 2 ANS	2CAP2 EBENISTE		12	12
V	CAP EN 3 ANS	3CAP3 EBENISTE	nd	nd	nd
IV	BAC PRO EN 3 ANS	TLEPRO TECHNICIEN MENUISIER AGENCEUR	17	75	92
V	CAP EN 1 AN	1CAP1 ARTS BOIS OP_C: MARQUETEUR		12	12
V	CAP EN 2 ANS	2CAP2 MENUISIER FABRICANT DE MENUISERIE, MOBILIER ET AGENCEMENT	140	38	178
IV	BAC PRO EN 3 ANS	TLEPRO TECHNICIEN DE FABRICATION BOIS ET MATERIAUX ASSOCIES	7	9	16
V	CAP EN 2 ANS	2CAP2 MENUISIER INSTALLATEUR	44		44
<b>Fabrication meubles et divers</b>			<b>223</b>	<b>157</b>	<b>380</b>

Sources : Rectorat, DRAAF, Région, (2012-2013)

Dans le domaine de la fabrication de meubles et divers, 380 élèves sont en dernière année de formation à la rentrée 2012-2013. 59 % des élèves effectuent leur formation par apprentissage et de ce fait 41 % par voie scolaire. Les formations sont essentiellement de niveaux IV et V, avec une formation de niveau III.

## L'offre de formation professionnelle continue certifiante

Fabrication meubles & divers		
Niveau V	CAP	MENUISIER FABRICANT DE MENUISERIE, MOBILIER ET AGENCEMENT
	CAP	MENUISIER INSTALLATEUR
	CAP	EBENISTE
	TP	MENUISIER D'AGENCEMENT
	TP	MENUISIER DE FABRICATION BATIMENT AMEUBLEMENT
	TP	POSEUR DE MENUISERIE ET D'AMENAGEMENTS INTERIEURS
Niveau IV	Bac pro	TECHNIC.FAB.BOIS ET MATERIAUX ASSOC
	Bac pro	TECHNICIEN MENUISIER AGENCEUR
	BTM	EBENISTE
	Brevet Professionnel	MENUISIER

Source : ARES, traitement ARFTLV 2013

Cette famille d'activités compte le plus grand nombre de formations professionnelles continues certifiantes sur l'ensemble des activités du bois, en effet on en recense 10. Six sont de niveau V contre quatre de niveau IV.



## L'offre d'emploi

		Offres d'emploi enregistrées en 2012	% des offres durables	% des offres temporaires	% des offres occasionnelles
B1302	Décoration d'objets d'art et artisanaux	9	11,1 %	55,6 %	33,3 %
H2201	Assemblage d'ouvrages en bois	57	36,8 %	59,6 %	3,5 %
H2207	Réalisation de meubles en bois	39	35,9 %	53,8 %	10,3 %
H2208	Réalisation d'ouvrages décoratifs en bois	2	50,0 %	50,0 %	0,0 %
<b>Fabrication meubles et divers</b>		<b>107</b>	<b>34,6 %</b>	<b>57,0 %</b>	<b>8,4 %</b>

Sources : Pôle emploi Poitou-Charentes-DIRECCTE Poitou-Charentes

107 offres ont été déposées à Pôle emploi en 2012 dans les métiers en lien avec la fabrication de meubles et divers. La part des offres temporaires est de 57 %. Les métiers qui disposent du plus grand nombre d'offres déposées sont :

- assemblage d'ouvrages en bois (57),
- réalisation de meubles en bois (39).

## La demande d'emploi

Code Rome	Libelle Rome	DEFM (cat A et B) au 31 mars 2013	Evolution sur un an	Part des femmes	Part des moins de 26 ans	Part des plus de 50 ans	Part des DEFM de longue durée	Part des niveaux I-II	Part des niveaux III	Part des niveaux IV	Part des niveaux V	Part des niveaux Vbis	Part des niveaux VI
B1302	Décoration d'objets d'art et artisanaux	22	-21 %	73 %	9 %	23 %	64 %	14 %	5 %	27 %	36 %	9 %	9 %
B1501	Fabrication et réparation d'instruments de musique	13	18 %	15 %	31 %	23 %	54 %		8 %	46 %	38 %		8 %
H2201	Assemblage d'ouvrages en bois	47	7 %	13 %	11 %	36 %	45 %	2 %	2 %	6 %	64 %	4 %	21 %
H2207	Réalisation de meubles en bois	128	17 %	13 %	30 %	16 %	32 %	2 %	4 %	23 %	64 %	2 %	3 %
H2208	Réalisation d'ouvrages décoratifs en bois	20	18 %	25 %	10 %	45 %	40 %	15 %	10 %	30 %	30 %	5 %	10 %
<b>Fabrication meubles et divers</b>		<b>230</b>	<b>10 %</b>	<b>20 %</b>	<b>22 %</b>	<b>24 %</b>	<b>40 %</b>	<b>4 %</b>	<b>4 %</b>	<b>22 %</b>	<b>57 %</b>	<b>3 %</b>	<b>8 %</b>

Sources : Pôle emploi Poitou-Charentes-DIRECCTE Poitou-Charentes

On dénombre au 31 mars 2013, 230 demandeurs d'emploi, soit une augmentation de 10 % sur un an. 20 % sont des femmes, 22 % ont moins de 26 ans et 24 % plus de 50 ans. La part des sans certification s'élève à 11 %.

On retrouve principalement la demande d'emploi sur les métiers suivants :

- réalisation de meubles en bois (128),
- assemblage d'ouvrages en bois (47).