

CONVERGENCES



agence régionale
de la Formation
tout au long de la vie
Poitou-Charentes

La publication de l'Observatoire Régional Emploi Formation

N° 55 - Décembre 2013

OREF POITOU-CHARENTES

La filière Cognac en Charente

Etat des lieux de la filière et de ses composantes humaines et économiques

avant propos

Eléments de contexte

La filière Cognac et spiritueux se porte bien actuellement avec une production à la hausse depuis plus de 5 ans, notamment grâce à l'accroissement de la demande internationale. Les entreprises doivent produire plus et sont confrontées à des difficultés de recrutement sur de nombreux métiers, en particulier, sur ceux à forte saisonnalité. A cette pénurie de compétences disponibles, s'ajoutent une pyramide des âges vieillissante et la nécessité de maintenir les savoirs et savoir-faire dans l'entreprise avec le départ annoncé d'un nombre significatif de seniors sous deux à trois ans. On observe donc, de façon récurrente, un décalage réel entre les besoins des entreprises et les ressources humaines disponibles sur le territoire.

Objectifs de l'étude

Cette étude consiste en un état des lieux local de la filière Cognac devant aider à dessiner ses défis et enjeux à venir, dans une perspective de Gestion Prévisionnelle des Emplois et des Compétences Territoriale (GPECT).

Elle est le fruit du travail partenarial conduit suite à la commande passée à l'ARFTLV au printemps 2013 par l'Unité Territoriale de la Charente (UT 16) de la DIRECCTE (Direction Régionale des Entreprises, de la Concurrence, de la Consommation, du Travail et de l'Emploi). Elle prolonge et complète une première étude menée par AfpA Transitions en 2012 auprès de maisons de négoce et d'exploitations agricoles de Charente, par un élargissement à l'ensemble de la filière Cognac sur le territoire. Outre l'AFPA, elle a mobilisé les partenaires suivants : entreprises, chambres consulaires (CCI de Cognac, Chambre d'Agriculture et Chambre de Métiers de la Charente), Sous-préfecture de Cognac, UT 16 DIRECCTE, Pôle Emploi, Conseil Régional Poitou-Charentes, Communautés de communes de Grand Cognac, de Jarnac et de Grande Champagne, BNIC, MSA, Atlanpack ...

Outil mis à la disposition du partenariat, cette publication est construite afin de faciliter la réalisation d'un diagnostic partagé. C'est une amorce du travail que les acteurs locaux peuvent engager en confrontant les analyses statistiques proposées aux réalités locales. Ce travail complémentaire viendra enrichir les analyses, parfois les corriger, et surtout les mettre en perspective.

Ce document est téléchargeable depuis le site de l'ARFTLV (www.arftlv.org). Toute utilisation des informations doit porter la mention suivante « Extrait de Convergences, la publication de l'ARFTLV » et doit citer les sources des données.

Nos dernières publications :

- Convergences n° 54 : L'arrondissement de Saint Jean d'Angély
- Convergences n° 53 : Le tableau de bord de la VAE 2012 en Poitou-Charentes
- Convergences n° 52 : Les métiers en Poitou-Charentes. Quelles évolutions à l'horizon 2020 ?



Sommaire

Introduction	3
La filière Cognac	4
Délimitation des activités et du territoire d'étude	4
Panorama des activités de la filière potentielle du Cognac	5
Les données emploi, marché du travail, formation	8
L'emploi dans la filière	8
Zoom sur l'emploi agricole	16
Synthèse des données sur l'emploi dans la filière	26
Le marché du travail	27
La formation	31
Conclusion	34
Annexes	36
Données agricoles, comparaisons entre sources	36
Effectifs régionaux en dernière année de formation dans la filière - Année scolaire 2012-2013	37
Détail du zonage « 25 km autour de Cognac »	41

Introduction

Mondialement connu, le Cognac, produit emblématique des deux départements charentais, constitue un acteur essentiel de l'économie agricole de la région.

La Région Délimitée du Cognac couvre la quasi-totalité de la Charente-Maritime, une grande partie de la Charente et quelques communes de la Dordogne, la production de Cognac n'étant plus réalisée dans les Deux-Sèvres. Elle se situe au nord du bassin aquitain, en bordure de l'océan Atlantique. Elle se termine à l'ouest, par les bords de Gironde et les îles (Ré et Oléron) et, à l'est, vers Angoulême, aux premiers contreforts du Massif central.

La superficie totale de la Région Délimitée dépasse le million d'hectares (1 095 119 ha), mais le vignoble n'occupe que 80 000 ha environ dont 75 150 hectares aptes à la production du Cognac (surface viticole réservée à la distillation d'eaux-de-vie la plus vaste du monde). L'ugni blanc est le cépage le plus planté : il représente aujourd'hui près de 98 % du vignoble de Cognac.

Seules peuvent prétendre à l'Appellation d'Origine Contrôlée (AOC) « Cognac » ou « Eau-de-vie de Cognac » ou « Eau-de-vie des Charentes » les eaux-de-vie provenant de raisins récoltés et vinifiés sur le territoire des communes délimitées et qui sont distillées et vieillées sur ledit territoire. L'AOC « Cognac » peut être complétée par les dénominations géographiques complémentaires de « Grande Fine Champagne », « Grande Champagne », « Petite Fine Champagne », « Petite Champagne », « Fine Champagne », « Borderies », « Fins Bois », « Bons Bois », « Bois ordinaires » et « Bois à terroirs ». Elle est réservée aux eaux-de-vie vieillées, à l'exception des quantités destinées aux usages industriels et à l'élaboration des produits composés qui peuvent ne pas être vieillées. Le nom « Cognac » peut être employé sans les mots « appellation contrôlée » dans la mesure où il n'est associé à aucune dénomination géographique complémentaire.

Extraits du décret n° 2011-685 du 16 juin 2011 paru dans le Journal Officiel de la République Française du 16 juin 2011

La filière Cognac

Délimitation des activités et du territoire d'étude

L'économie de la région est liée historiquement à la prospérité du Cognac, autour duquel de nombreux métiers et industries connexes se sont développés pour constituer une communauté professionnelle entièrement axée sur l'élaboration et le commerce du Cognac.

Les entreprises qui interviennent autour de la production du Cognac, forment, aux côtés des viticulteurs, distillateurs de profession, et autres négociants, une communauté professionnelle forte composée d'une multiplicité de profils tels que les tonneliers, chaudronniers, entreprises de verrerie, de cartonnerie, d'imprimerie et de bouchage, transporteurs, laboratoires œnologiques, fabricants de matériels agricoles, etc.

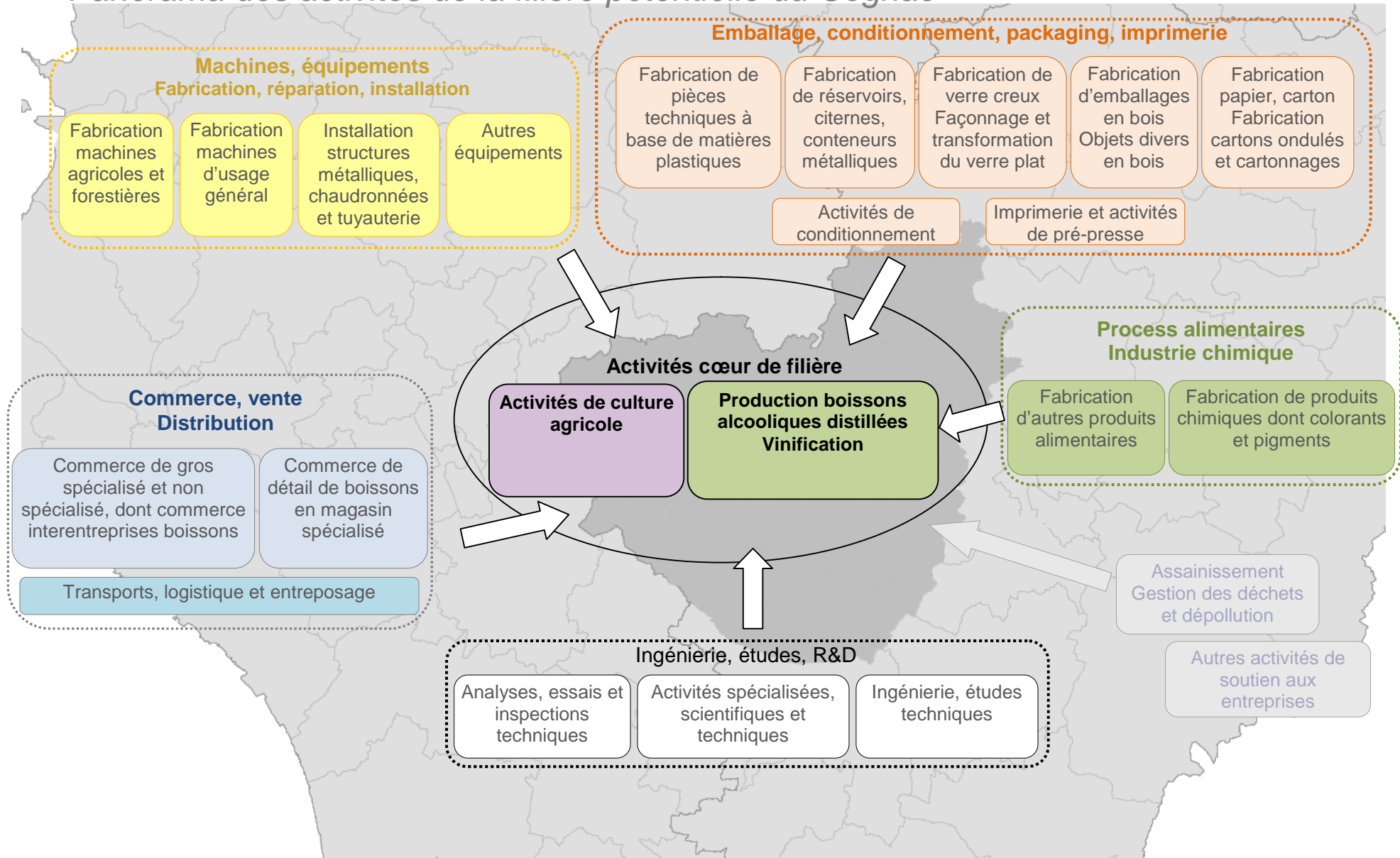
Du fait de cette richesse et de cette diversité, dessiner les contours d'une telle communauté n'allait pas de soi et justifiait pleinement le recours à la notion de filière, laquelle a été abordée par un certain nombre de travaux à travers des définitions diverses. Ainsi, pour l'INSEE, « la filière désigne un ensemble d'activités complémentaires qui concourent, d'amont en aval, à la réalisation d'un produit fini ». Cette définition rejoint celle du professeur Malassis qui décrit la filière (agroalimentaire) comme un « ensemble d'agents et d'opérations qui concourent à la formation et au transfert d'un produit (ou bien d'un groupe de produits) jusqu'au stade final d'utilisation ». La définition de Gassu selon laquelle « la filière est un ensemble d'acteurs et d'activités en relation avec un produit ou un groupe de produits liés à un espace précis » ajoute une dimension territoriale.

Dans le cadre de cette étude, nous aborderons le concept de filière en intégrant ces différentes définitions, ce qui s'inscrit bien dans une perspective d'élaboration et de mise en œuvre, par les acteurs de ce projet, d'une Gestion Prévisionnelle des Emplois et des Compétences Territoriale (GPECT) pour la filière Cognac.

Avant de s'attacher aux caractéristiques de la ressource humaine de la filière, il fallait donc commencer par la délimiter par ses principaux contours socioéconomiques et par un zonage géographique pertinent. Le travail conduit avec le groupe de partenaires du projet a permis de définir les principales activités entrant dans le champ de la filière Cognac sur la base des entreprises inscrites au Répertoire des métiers et/ou au Registre du commerce (réseau CCI/CMA). En parallèle, le choix (collégial) du territoire d'étude s'est porté sur le Pays Ouest Charente - Pays du Cognac¹, territoire de projets pertinent pour décrire le cœur de filière charentais du Cognac (hors activités agricoles dont l'étendue ne peut guère se restreindre à ce zonage). Pour les activités de culture et notamment de viticulture de la filière, il a d'abord été décidé d'élargir ce périmètre d'étude à une aire de 25 km autour de la ville de Cognac (correspondant peu ou prou à l'aire des mobilités professionnelles potentielles) puis à l'ensemble du département de la Charente.

¹ Catégorie administrative française, le pays désigne un territoire présentant une « cohésion géographique, économique, culturelle ou sociale, à l'échelle d'un bassin de vie ou d'emploi » qui permet l'étude et la réalisation de projets de développement. En 2010, la France comptait 370 pays couvrant 80 % du territoire et 47 % de la population.

Panorama des activités de la filière potentielle du Cognac



Principales activités de la filière Cognac (Cf. NAF rév. 2, 2008)

0111Z	CULTURE DE CEREALES (A L'EXCEP. DU RIZ), DE LEGUMINEUSE, DE GRAINE OLEAGINEUSE	AGRICULTURE Polycultures Viticulture
0121Z	CULTURE DE LA VIGNE	
0130Z	REPRODUCTION DE PLANTES	
0161Z	ACTIVITES DE SOUTIEN AUX CULTURES	PRODUCTION DE BOISSONS ET PROCESS Production boissons alcooliques distillées Vinification Fabrication colorants et autres produits chimiques
1089Z	FABRICATION D'AUTRES PRODUITS ALIMENTAIRES N.C.A.	
1101Z	PRODUCTION DE BOISSONS ALCOOLIQUEES DISTILLEES	
1102B	VINIFICATION	
2012Z	FABRICATION DE COLORANTS ET DE PIGMENTS	
2014Z	FABRICATION D'AUTRES PRODUITS CHIMIQUES ORGANIQUES DE BASE	
2059Z	FABRICATION D'AUTRES PRODUITS CHIMIQUES N.C.A.	EMBALLAGE, CONDITIONNEMENT, PACKAGING, IMPRIMERIE
1610A	SCIAGE ET RABOTAGE DU BOIS, HORS IMPREGNATION	
1610B	IMPREGNATION DU BOIS	
1624Z	FABRICATION D'EMBALLAGES EN BOIS	
1629Z	FAB. D'OBJETS DIVERS EN BOIS	
1712Z	FABRICATION DE PAPIER ET DE CARTON	
1721A	FABRICATION DE CARTON ONDULE	
1721B	FABRICATION DE CARTONNAGES	
1729Z	FABRICATION D'AUTRES ARTICLES EN PAPIER OU EN CARTON	
1812Z	AUTRE IMPRIMERIE (LABEUR)	
1813Z	ACTIVITES DE PRE-PRESSE	
2229A	FABRICATION DE PIECES TECHNIQUES A BASE DE MATIERES PLASTIQUES	
2312Z	FACONNAGE ET TRANSFORMATION DU VERRE PLAT	
2313Z	FABRICATION DE VERRE CREUX	
2529Z	FABRICATION D'AUTRES RESERVOIRS, CITERNES ET CONTENEURS METALLIQUES	
2561Z	TRAITEMENT ET REVETEMENT DES METAUX	
8292Z	ACTIVITES DE CONDITIONNEMENT	
2592Z	FABRICATION D'EMBALLAGES METALLIQUES LEGERS	
2813Z	FABRICATION D'AUTRES POMPES ET COMPRESSEURS	
2829B	FABRICATION D'AUTRES MACHINES D'USAGE GENERAL	
2830Z	FABRICATION DE MACHINES AGRICOLES ET FORESTIERES	
3312Z	REPARATION DE MACHINES ET EQUIPEMENTS MECANIQUES	
3319Z	REPARATION D'AUTRES EQUIPEMENTS	COMMERCE, VENTE, DISTRIBUTION
3320A	INSTALLATION DE STRUCTURES METALLIQUES, CHAUDRONNEES ET DE TUYAUTERIE	
4613Z	INTERMEDIAIRES DU COMMERCE EN BOIS ET MATERIAUX DE CONSTRUCTION	
4617B	AUTRES INTERMEDIAIRES DU COMMERCE EN DENREES, BOISSONS ET TABAC	
4618Z	INTERMEDIAIRES SPECIALISES DANS LE COMMERCE D'AUTRES PRODUITS SPECIFIQUES	
4622Z	COMMERCE DE GROS (COMMERCE INTERENTREPRISES) DE FLEURS ET PLANTES	
4634Z	COMMERCE DE GROS (COMMERCE INTERENTREPRISES) DE BOISSONS	
4638B	COMMERCE DE GROS (COMMERCE INTERENTREPRISES) ALIMENTAIRE SPECIALISE DIVERS	
4649Z	COMMERCE DE GROS (COMMERCE INTERENTREPRISES) D'AUTRES BIENS DOMESTIQUES	
4661Z	COMMERCE DE GROS (COMMERCE INTERENTREPRISES) DE MATERIEL AGRICOLE	
4669B	COMM. DE GROS (COMM. INTERENTREPRISES) FOURNITURES, EQUIPEM. INDUSTRIELS DIVERS	
4673A	COMMERCE DE GROS (COMMERCE INTERENT.) DE BOIS ET MATERIAUX DE CONSTRUCTION	
4674A	COMMERCE DE GROS (COMMERCE INTERENTREPRISES) DE QUINCAILLERIE	
4675Z	COMMERCE DE GROS (COMMERCE INTERENTREPRISES) DE PRODUITS CHIMIQUES	
4676Z	COMMERCE DE GROS (COMMERCE INTERENT.) D'AUTRES PRODUITS INTERMEDIAIRES	
4690Z	COMMERCE DE GROS (COMMERCE INTERENTREPRISES) NON SPECIALISE	
4725Z	COMMERCE DE DETAIL DE BOISSONS EN MAGASIN SPECIALISE	
5630Z	DEBITS DE BOISSONS	TRANSPORT, LOGISTIQUE, ENTREPOSAGE
4941B	TRANSPORTS ROUTIERS DE FRET DE PROXIMITE	
5210B	ENTREPOSAGE ET STOCKAGE NON FRIGORIFIQUE	
5222Z	SERVICES AUXILIAIRES DES TRANSPORTS PAR EAU	
5229B	AFFRETEMENT ET ORGANISATION DES TRANSPORTS	INGENIERIE, ETUDES, R&D
7112B	INGENIERIE, ETUDES TECHNIQUES	
7120B	ANALYSES, ESSAIS ET INSPECTIONS TECHNIQUES	
7320Z	ETUDES DE MARCHE ET SONDAGES	
7490B	ACTIVITES SPECIALISEES, SCIENTIFIQUES ET TECHNIQUES DIVERSES	AUTRES Assainissement, gestion des déchets et dépollution Autres activités de soutien aux entreprises
3700Z	COLLECTE ET TRAITEMENT DES EAUX USEES	
3811Z	COLLECTE DES DECHETS NON DANGEREUX	
8299Z	AUTRES ACTIVITES DE SOUTIEN AUX ENTREPRISES N.C.A.	

Données clés du Pays Ouest Charente - Pays du Cognac

Territoires administratifs (source : INSEE)

- 8 cantons INSEE
- 6 ville(s) de plus de 2 000 habitants
- 1 ville(s) de plus de 15 000 habitants

Démographie (source : INSEE, RP)

- Population en 2010 : **79 722** habitants.
- Evolution annuelle population 1999-2010 : **+0,18 %**.

Part dans la population totale :

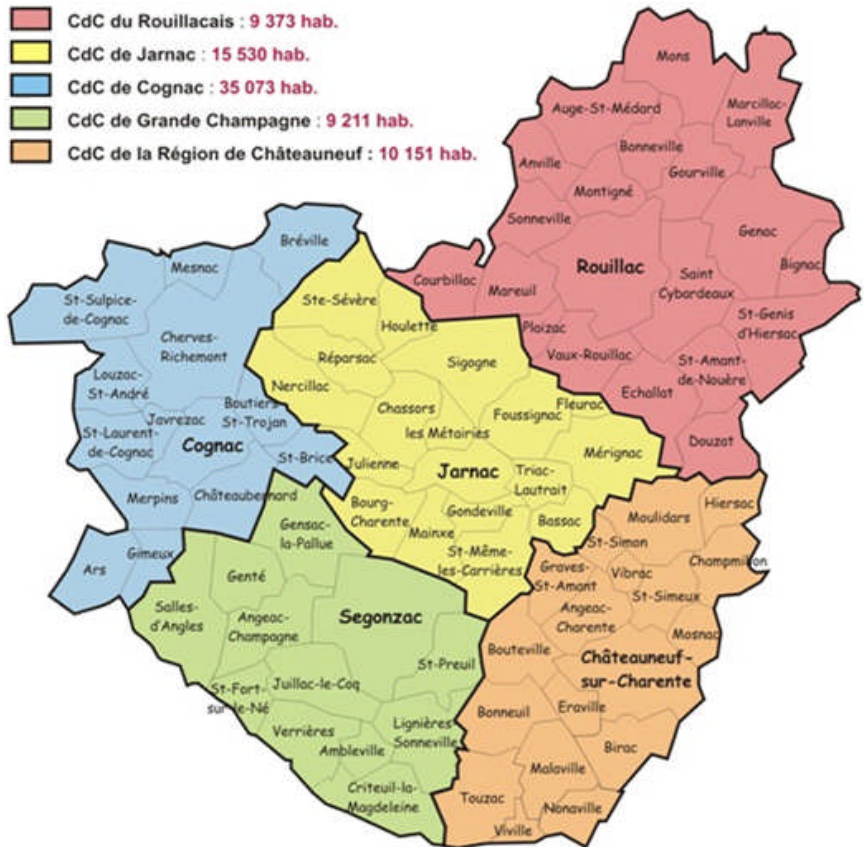
- Des moins de 20 ans en 2010 : **21,9 %**.
- Des 60 ans et plus en 2010 : **27,3 %**.
- Des 75 ans et plus en 2010 : **11,5 %**.

Emploi

- Emplois en 2010 : **33 771** (source : INSEE RP)
- Demandeurs d'emploi de catégorie A au 31/12/2011 : **3 455** (source : Pôle emploi, Dares, STMT)

Entreprises (source : INSEE, SIRENE (hors agriculture et pêche))

- Nombre d'établissements au 1er janvier 2011 : **5 147**
- Taux de création d'entreprises en 2011 : **12,7 %**



Source des données : Institut Atlantique d'Aménagement du Territoire (IAAT) Poitou-Charentes

Procédure et dispositifs contractuels du Pays Ouest Charente - Pays du Cognac

Le pays met en œuvre son projet de territoire au travers des dispositifs suivants :

- Une CHARTE DE DEVELOPPEMENT validée en novembre 2003,
- Un CONTRAT REGIONAL DE DEVELOPPEMENT DURABLE 2007-2013 adopté en session du Conseil Régional le 25 juin 2007.

Parmi les projets structurants soutenus à travers ce contrat se trouvent le Pôle d'Excellence Rurale centre des eaux de vie et laboratoires à Segonzac, le projet vallée de la Charente et tourisme viticole.

Les données emploi, marché du travail, formation

L'emploi dans la filière

Etablissements, salariés et activités² de la filière sur le Pays (Hors cultures agricoles)

Zonage Pays	Sources CCI – CMA – Grand Cognac (2013)	Source DADS (2010)
Etablissements	546	418
Salariés	6 988	7 104

Sources : CCI, CMA, Grand Cognac et DADS
Traitement ARFTLV / OREF

Sur les 60 activités constituant la filière, une sélection de 56 a été faite ici hors activités de culture de la vigne, de céréales / légumineuses / oléagineux, de reproduction de plantes et de soutien aux cultures, incluses normalement dans les données du recensement agricole et de la MSA.

Nota : les deux types de sources exploitées ci-dessus fournissent des données de même ordre de grandeur que l'on pourra donc exploiter indifféremment.

Les « activités filière Cognac » (hors cultures agricoles) concentrent environ 7 000 salariés sur le Pays, répartis sur près de 550 établissements (cf. chiffres de la CCI, de la CMA, de Grand Cognac).

⇒ **Hors activités de cultures agricoles, les salariés de la filière Cognac représentent déjà près du quart du vivier salarial du Pays Ouest Charente - Pays du Cognac.**

Nous le verrons de façon plus détaillée dans le chapitre qui lui est consacré, l'évaluation du volume de main d'œuvre employée par le secteur agricole dans la filière Cognac s'avère délicate. Malgré tout, une approximation a pu être faite à partir des données fournies par la MSA de la Charente complétées par celles du dernier recensement agricole. Cela a permis de fournir une estimation d'un minimum de 6 300 salariés et non salariés pour les activités vini-viticoles en Charente.

⇒ **Si l'on ajoute les salariés et non salariés des activités de culture viticole (répartis sur le département), ce sont alors plus de 13 300 actifs qui travailleraient pour la filière Cognac en Charente.**

Signalons, pour contextualiser ces données, que le Pays Ouest Charente - Pays du Cognac regroupe un quart des établissements et salariés du département de la Charente (toutes activités confondues), lequel réunit environ un cinquième des établissements et salariés de la région.

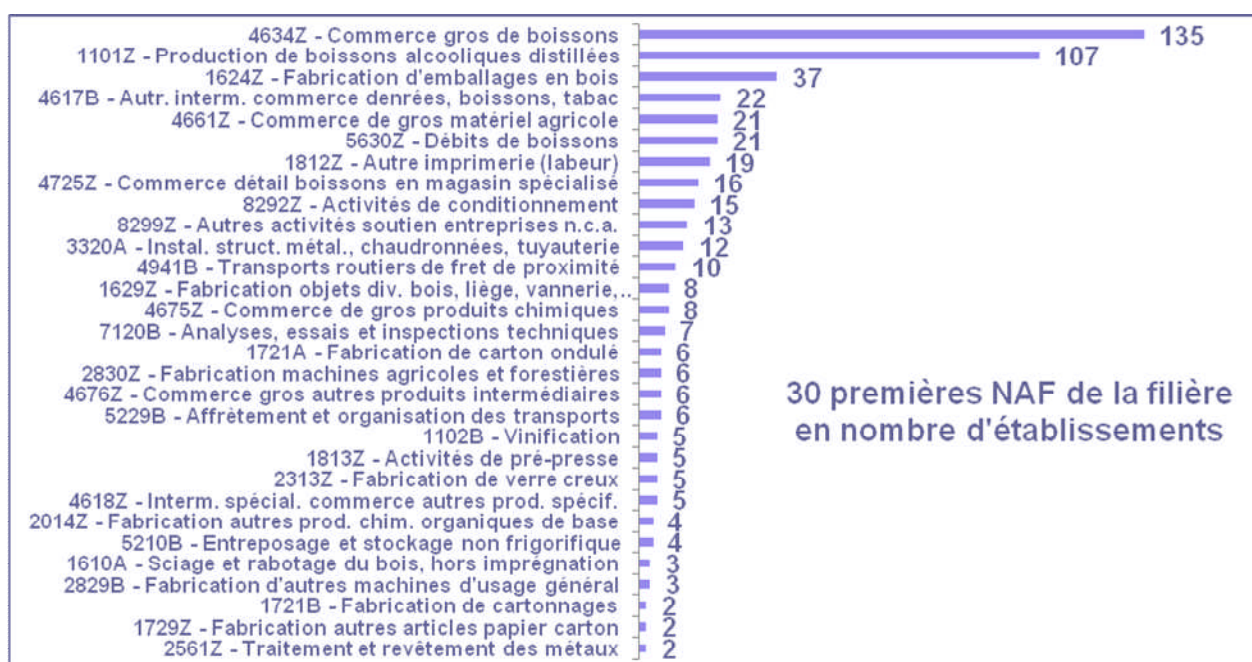
	Ouest Charente - Pays du Cognac	Charente	Poitou-Charentes
Etablissements	8 238	34 087	164 417
Salariés	29 670	116 986	597 729

Sources : INSEE CLAP 2011 pour les établissements, INSEE DADS 2010 pour les salariés

² Les activités s'entendent au sens NAF (Nomenclature d'Activités Française) / APE (Activité Principale Exercée).

Principales activités de la filière sur le Pays (Hors activités de culture)

La filière des boissons s'avère spécifique³ en Poitou-Charentes. Avec une activité économique principalement centrée sur la production de Cognac et ses services et fournitures connexes, le Pays Ouest Charente - Pays du Cognac affiche une forte spécialisation dans ce domaine. Cela se traduit notamment par une surreprésentation des établissements liés au commerce de gros de boissons (135 sur le Pays) et à la production de boissons alcooliques distillées (107 établissements recensés).



Sources : CCI, CMA, Grand Cognac 2013 ; Traitement ARFTLV / OREF

Parmi les activités qui gravitent autour du Cognac figurent aussi en bonne place :

- Le **commerce et la vente plus ou moins spécialisées**, incluant l'activité d'intermédiaire du commerce (cf. NAF commençant par 46 et par 47) ;
- La **tonnellerie** (cf. notamment NAF 1610A-Sciage, rabotage bois, 1624Z-Fabrication emballages bois) ;
- La **fabrication et l'installation de cuves et d'alambics** (cf. notamment les NAF 3320A-Installation de structures métalliques chaudronnées et de tuyauterie et 2561Z-Traitement et revêtement des métaux) ;
- Le **travail du liège pour bouchons** (cf. NAF 1629Z-Fab. objets divers bois, liège, vannerie, sparterie) ;
- La **cartonnerie et fabrication d'emballages papier-carton** (cf. notamment les NAF 1721A-Fabrication carton ondulé, 1721B-Fabrication cartonnages, 1729Z-Fabrication autres articles en papier-carton) ;
- La **fabrication et la vente de machines et matériels agricoles** (cf. notamment les NAF 2830Z-Fabrication de machines agricoles et forestières et 4661Z-Commerce de gros de matériel agricole) ;
- L'**imprimerie pour la réalisation d'étiquettes et de documentations publicitaires** (cf. notamment 1812Z-Autre imprimerie (labeur) et 1813Z-Activités de pré-pressé) ;
- La **fabrication d'emballages en verre** (bouteilles et flacons) (cf. NAF 2312Z-Fabrication verres creux) ;
- Les **activités composant la chaîne du conditionnement** (cf. NAF 8292Z-Activités conditionnement) ;
- Le **transport et l'entreposage** (cf. notamment les NAF 4941B-Transports routiers de fret de proximité, 5229B-Affrètement et organisation des transports, 5210B-Entreposage et stockage non frigorifique),
- Les **activités de contrôle et d'analyses physico-chimiques** associées notamment au contrôle qualité des cultures et à l'œnologie (cf. NAF 7120B-Analyses, essais et inspections techniques).

³ La spécificité se mesure par un indice qui rapporte le poids du secteur dans l'emploi régional au poids qu'il occupe au niveau national. Un indice supérieur à 1,5 indique un secteur très spécifique, surreprésenté en région par rapport au national. C'est le cas du secteur des boissons en région, dont l'indice de spécificité dépasse 2.

Un tissu productif où se côtoient établissements de grande taille & petites unités

Sur le total des 546 établissements recensés sur le territoire d'étude hors activités agricoles (sources : CCI, CMA, Grand Cognac), **une quinzaine compte plus de 100 salariés avec un effectif cumulé équivalent à 57 % de l'effectif global de la filière**. Les six principales enseignes de production de boissons alcooliques distillées (plus de 100 salariés) regroupent à elles seules plus de 30 % des effectifs de la filière sur le Pays (hors activités de cultures).

Les trente premiers employeurs de la filière sur le territoire d'étude

Raison sociale	APE	Libellé de l'Activité Principale Exercée	Effectifs
SOCIETE JAS HENNESSY & C°	1101Z	PRODUCTION BOISSONS ALCOOLIQUES DISTILLEES	500 à 799 salariés
E. REMY MARTIN & CO	1101Z	PRODUCTION BOISSONS ALCOOLIQUES DISTILLEES	
SAINT GOBAIN EMBALLAGES	2313Z	FABRICATION DE VERRE CREUX	250 à 499 salariés
MARTELL & CO	1101Z	PRODUCTION BOISSONS ALCOOLIQUES DISTILLEES	
DS SMITH PACKAGING	1721A	FABRICATION DE CARTON ONDULE	
TONNELLERIE TARANSAUD	1624Z	FABRICATION D'EMBALLAGES EN BOIS	
TONNELLERIE VICARD	1624Z	FABRICATION D'EMBALLAGES EN BOIS	100 à 249 salariés
CAMUS LA GRANDE MARQUE	1101Z	PRODUCTION BOISSONS ALCOOLIQUES DISTILLEES	
SEGUIN MOREAU ET CIE	1624Z	FABRICATION EMBALLAGES EN BOIS	
COURVOISIER S.A.S	1101Z	PRODUCTION BOISSONS ALCOOLIQUES DISTILLEES	
GREGOIRE	2830Z	FABRICATION MACHINES AGRICOLES ET FORESTIERES	
CLS REMY COINTREAU	1101Z	PRODUCTION BOISSONS ALCOOLIQUES DISTILLEES	
TRANSPORTS POUPEAU	4941A	TRANSPORTS ROUTIERS DE FRET INTERURBAINS	
LITHO-BRU	1812Z	AUTRE IMPRIMERIE (LABEUR)	
H. MOUNIER	4634Z	COMMERCE GROS (INTERENTREPRISES) BOISSONS	
COMPTOIR AGRICOLE COMMERCIAL COGNAC	4674A	COMMERCE GROS (INTERENTREPR.) QUINCAILLERIE	
SERVICE TRIAGE MANUTENTION	8292Z	ACTIVITES DE CONDITIONNEMENT	
LOUIS ROYER	1101Z	PRODUCTION BOISSONS ALCOOLIQUES DISTILLEES	
CENTRALE LOCATION	4941A	TRANSPORTS ROUTIERS DE FRET INTERURBAINS	
LES BOUCHAGES DELAGE	1629Z	FAB. D'OBJETS DIVERS EN BOIS	
SELECTION DIFFUSION VENTES	4634Z	COMMERCE GROS (INTERENTREPRISES) BOISSONS	
CAPAC - ENTREPRISE ADAPTEE	8292Z	ACTIVITES DE CONDITIONNEMENT	40 à 49 salariés
BERNADET	2313Z	FABRICATION DE VERRE CREUX	
AGENCE MARITIME COGNACAISE	5222Z	SERVICES AUXILIAIRES DES TRANSPORTS PAR EAU	
BOMEX	4941A	TRANSPORTS ROUTIERS DE FRET INTERURBAINS	
CHATEAU DE COGNAC	1101Z	PRODUCTION BOISSONS ALCOOLIQUES DISTILLEES	
TRANSPORTS ROUSSEAU	4941B	TRANSPORTS ROUTIERS DE FRET DE PROXIMITE	
ORGANISATION ECONOMIQUE DU COGNAC	5210B	ENTREPOSAGE ET STOCKAGE NON FRIGORIFIQUE	
RULLIER AGRI-TECHNIC	4661Z	COMMERCE GROS (INTERENTR.) MATERIEL AGRICOLE	
SOCIETE CHARENTAISE DE DECOR	2313Z	FABRICATION DE VERRE CREUX	

Sources : CCI, CMA, Grand Cognac - Année 2013 ; Traitement ARFTLV / OREF

Les tranches d'effectifs mentionnées ci-dessus tiennent compte du fait que certaines de ces enseignes possèdent plusieurs établissements sur le territoire. C'est le cas de E. REMY MARTIN & CO (à Cognac et à Merpins), de DS SMITH PACKAGING (DS SMITH PACKAGING SUD OUEST (OTOR GODARD) et DS SMITH PACKAGING PREMIUM tous deux à Chateaubernard), de la tonnellerie TARANSAUD (Merpins et Segonzac), CAMUS LA GRANDE MARQUE (Cognac et Segonzac), de LITHO-BRU (Cognac et Jarnac), des TRANSPORTS POUPEAU (Chateaubernard et Salles d'Angles), de H. MOUNIER (Cognac et Gensac-la-Pallue), des BOUCHAGES DELAGE (Cognac, Jarnac et Gensac-la-Pallue) ...

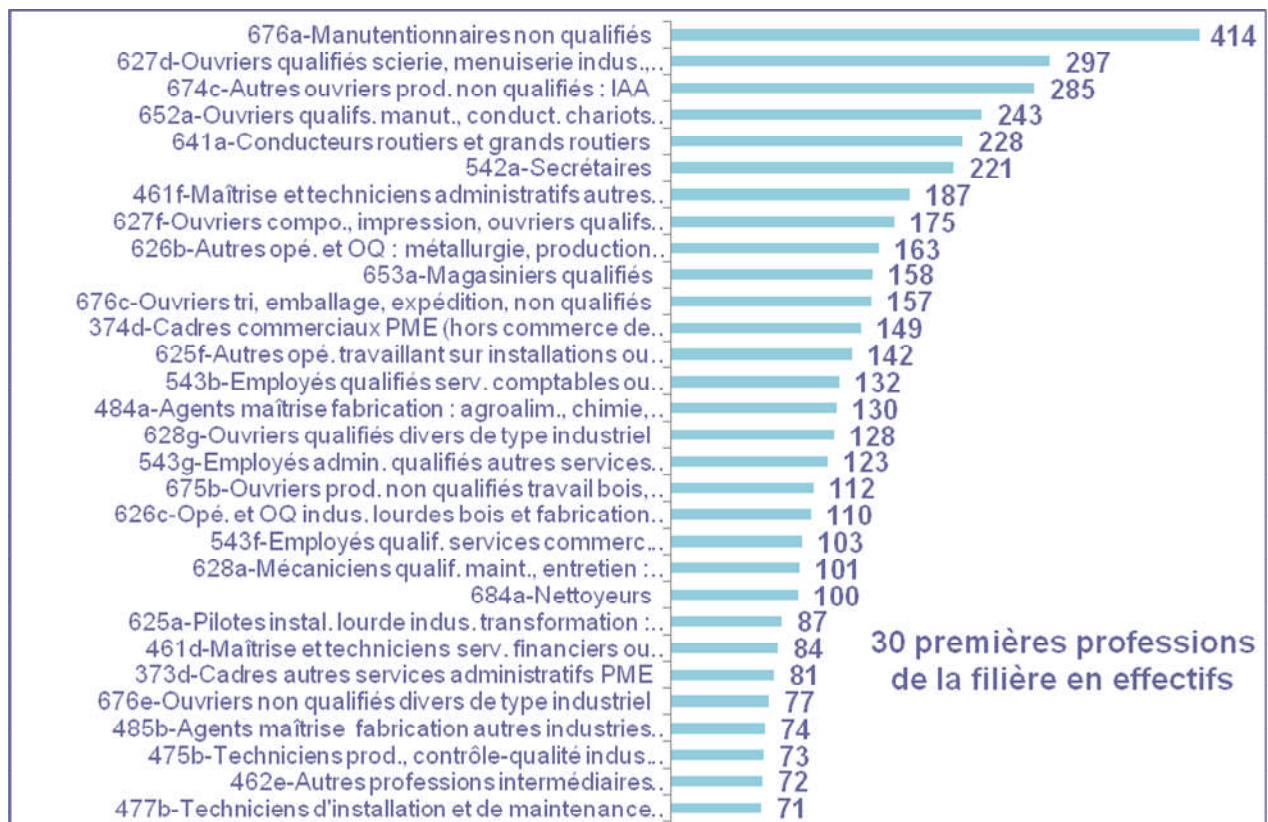
Parallèlement à la **concentration de l'emploi dans les établissements de moyenne et grande taille**, la filière compte de **nombreuses unités de production de taille plus modeste**. Ainsi, une grande majorité des établissements (près de 90 %) emploie moins de 20 salariés et parmi eux, près de la moitié est sans salarié.

Cette atomisation du tissu économique peut engendrer un certain nombre de difficultés pour les plus petites entreprises du territoire, notamment en termes de capacité à recruter des salariés qualifiés ou à supporter les coûts liés aux activités de R&D et d'innovation.

Principales caractéristiques professionnelles⁴ de la filière (Hors professions agricoles)

Une trentaine de professions regroupe la majorité (63 %) des actifs de la filière Cognac (hors actifs agricoles) sur le territoire du Pays Ouest Charente - Pays du Cognac.

Il s'agit, pour l'essentiel, des **professionnels de la manutention, levage, magasinage**, de la **production industrielle** (industrie lourde bois et fabrication papier-carton, industries agroalimentaires, chimie et plasturgie, industrie de la composition et de l'impression, industrie de la métallurgie et de la production verrière ...), des **services administratifs, comptables, financiers**, des **services commerciaux des entreprises**, du **transport routier de marchandises**, du **tri, emballage, expédition**, de la **maintenance** et de l'**entretien mécanique**.



Source : DADS 2010 ; Traitement ARFTLV / OREF

La filière compte des professions pouvant être considérées comme plus ou moins spécifiques, appelées « **cœur de filière** ». Il s'agit de celles pour lesquelles les actifs travaillent essentiellement pour la filière.

C'est le cas des **manutentionnaires non qualifiés** qui, pour près de 68 % d'entre eux, travaillent dans le conditionnement, activité très représentative de la filière, et d'une grande majorité d'**ouvriers qualifiés de la manutention, conducteurs de chariots élévateurs, caristes** dont près de 70 % exercent dans des secteurs liés très étroitement à la filière (Production de boissons alcooliques distillées, Fabrication de carton ondulé, de verre creux ou d'emballage en bois, Entreposage et stockage non frigorifique).

⁴ Les professions sont entendues ici au sens de PCS (Professions et Catégorie Socio Professionnelles).

A côté de cela, certaines professions de la filière peuvent être qualifiées de **transverses**, car très présentes aussi dans d'autres activités, hors filière. Ainsi, les **ouvriers qualifiés de la scierie, de la menuiserie industrielle et de l'ameublement**, seconde profession de la filière en termes d'effectifs concernés, sont très souvent employés dans le bâtiment, en particulier dans le second œuvre.

Mettre en lumière ces professions plus transverses permet d'enrichir les réflexions relatives aux **passerelles intersectorielles** dont le développement peut contribuer à la **sécurisation des parcours professionnels**.

Une représentativité significative des seniors au sein de la filière

Toutes activités confondues (hors activités vini-viticoles), près du tiers des salariés de la filière Cognac a plus de 50 ans. Les jeunes (moins de 25 ans) sont relativement peu nombreux (9 %).

L'âge moyen des salariés de l'ensemble de la filière (y compris activités agricoles) est de 41 ans environ.

Au sein de la filière, certaines fonctions (**chefs d'entreprise** notamment) et/ou professions (**responsables d'entrepôt, de magasinage** par exemple) ne sont pratiquement pas occupées par des salariés de moins de 25 ans. Parallèlement à cela, la part des seniors y est très prégnante (autour de 60 %).

Chez les **ingénieurs et cadres du contrôle-qualité** ou encore chez les **techniciens de la logistique, du planning et de l'ordonnancement**, on observe une moindre présence des salariés de plus de 50 ans (parts respectives de 27 % et de 41 %).

Une large prédominance de salariés du genre masculin

Tous métiers confondus (hors activités vini-viticoles), les salariés de la filière Cognac se partagent entre 68 % d'hommes et 32 % de femmes. Les salariés vini-viticoles sont eux aussi majoritairement des hommes (61 %).

Ce constat de forte présence masculine se vérifie pour la majorité des professions de la filière. Seuls font exception certains postes traditionnellement féminins comme les **secrétaires dans le domaine administratif**, les **employé(e)s non qualifié(e)s des services comptables ou financiers** ou les **personnels de la vente** ...

Citons également les **manutentionnaires non qualifié(e)s** ou encore les **ouvriers (ouvrières) et agents qualifiés de laboratoire dans l'agroalimentaire, la chimie, la biologie, la pharmacie**, professions exercées par des femmes à 65 % et 67 % respectivement.

Une filière largement composée d'ouvriers, plutôt qualifiés dans l'ensemble

Hors activités de cultures agricoles, **les ouvriers constituent 54 % des professionnels de la filière Cognac sur le Pays** et **64 % d'entre eux sont des ouvriers qualifiés**. Les autres salariés composant la filière se répartissent en 20 % de professions intermédiaires, 14 % d'employés et 11 % de cadres et professions intellectuelles supérieures. Les chefs d'entreprise représentent à peine 1 % des salariés.

En analysant la structure des qualifications des salariés dans les différentes activités constitutives de la filière (hors activités vini-viticoles), on observe des nuances en termes de qualification.

La production de boissons alcooliques distillées se distingue notamment par un **salarial plutôt qualifié** par rapport à l'ensemble de la filière. La part des cadres et professions intellectuelles supérieures (16 %) y est en effet supérieure au taux moyen dans la filière (11 %). Il faut aussi noter que les ouvriers qualifiés représentent, dans cette activité, 69 % de l'ensemble des ouvriers (par comparaison, la part des ouvriers qualifiés au sein des ouvriers de la filière est de 64 %).

A l'inverse, **les activités de conditionnement** sont exercées par un **salarial peu qualifié** puisque sur les 90 % d'ouvriers qui y travaillent, 94 % sont des ouvriers non qualifiés.

Zoom sur quelques problématiques clés en matière d'emploi-formation

Durant l'été 2013, des entretiens ont été réalisés par les partenaires du groupe de travail auprès d'entreprises du territoire d'étude en ciblant celles comptant plus de 100 salariés. L'objectif était de collecter des données complémentaires donnant une visibilité sur la gestion des ressources humaines et sur ses évolutions à court terme. La moitié des entreprises cibles a pu être rencontrée (en gras dans la liste ci-dessous).

Les entreprises cibles

HENNESSY - Maison de Cognac

MARTELL & CO - Maison de Cognac

REMY-MARTIN - Maison de Cognac

CAMUS LA GRANDE MARQUE - Maison de Cognac

COURVOISIER - Maison de Cognac

TRANSPORTS POUPEAU - Transport, logistique, entreposage

GREGOIRE Group - Fabricant machines agricoles

SAINT-GOBAIN Emballages - Verre d'emballage

TONNELLERIE SEGUIN-MOREAU - Tonneaux, cuves ...

DS SMITH PACKAGING - Emballages en carton ondulé

TONNELLERIE TARANSAUD - Tonneaux, cuves, fûts ...

TONNELLERIE VICARD - Tonneaux, cuves, fûts ...

LITHO-BRU - Impression de packaging

H. MOUNIER - Maison de Cognac

Il s'agissait donc de compléter la connaissance quantitative de la ressource humaine de la filière Cognac sur le territoire par des éléments plus qualitatifs, à visée anticipatrice en termes de gestion des ressources humaines.

A partir des quelques **thématiques clés** soumises **aux personnes interviewées** (difficultés de recrutement, pyramide des âges des salariés, principales évolutions des métiers et impact sur les besoins en main d'œuvre), l'analyse des entretiens a permis d'associer diverses **problématiques** dont le détail figure ci-après.

Difficultés à recruter versus main d'œuvre insuffisante et/ou inadaptée aux besoins

⇒ Ce qu'en disent les employeurs :

Les **difficultés à recruter** (qui plus est, en nombre suffisant) portent sur des postes tels qu'**opérateurs de production, machinistes/régleurs/conducteurs de ligne, techniciens de maintenance, conducteurs de tracteur, mécaniciens agricoles, ouvriers viticoles**. Elles s'expliquent notamment par le **déficit d'attractivité associé à ces professions**. L'image de ces métiers, la représentation qu'en ont les candidats potentiels sont bien sûr en cause.

Un autre profil affecté par le manque de candidats est celui d'**agent de chai** pour lequel les employeurs pointent avant tout le volume insuffisant de personnes formées. De fait, il s'agit de postes souffrant à la fois de méconnaissance du métier, mais aussi de reconnaissance spécifique en termes de certification⁵.

La main d'œuvre disponible peut, de surcroît, apparaître inadaptée aux besoins identifiés par l'entreprise au regard de la formation et de la qualification attendues. Sur certains postes, par exemple, les employeurs souhaitent pouvoir disposer de plus de polyvalence, ce qui peut se traduire concrètement par une demande de double compétence sur le(s) profil(s) de **caristes-magasiniers** notamment.

Plus généralement, les référentiels de formation sont réinterrogés au vu des attentes exprimées et des évolutions constatées des métiers. **Les contenus pédagogiques semblent donc parfois inadaptés aux réalités de l'entreprise, signe d'une relative méconnaissance du domaine professionnel** (c'est le cas des **hydrauliciens** notamment).

⁵ Des partenariats sont mis en œuvre entre la CMA de Charente (Chambre des Métiers et de l'Artisanat), une grande maison de Cognac, le FAFSEA, le CFPPA (Centre de Formation Professionnelle et de Promotion agricole) d'Angoulême et Pôle Emploi pour le montage d'une action de formation certifiante d'agent de chai avec un démarrage prévu en janvier 2014.

Un autre point ressortant des entretiens réalisés est la **difficulté à recruter sur des profils spécifiques, tels que les experts en marketing**. Le **déficit d'attractivité du territoire, le manque de mobilité géographique des candidats** expliquent en partie cela.

Pyramide des âges des salariés versus besoins en renouvellement de main d'œuvre

⇒ Ce qu'en disent les employeurs :

Globalement, la pyramide des âges des entreprises contactées montre que les salariés appartiennent assez majoritairement à la tranche des 25-49 ans, cette part dans l'effectif total étant en moyenne de 65 %.

Même si les jeunes (moins de 25 ans) ne représentent en moyenne que 6 % environ des effectifs, **les employeurs ne mettent pas nécessairement en avant une « pénurie des jeunes » mais plutôt des difficultés à les « attirer » et à les fidéliser sur certains postes** tels ceux d'opérateurs de production, de machinistes/régulateurs/conducteurs de ligne, de techniciens de maintenance, de conducteurs de tracteur, de mécaniciens, d'ouvriers agricoles ou encore d'hydrauliciens ... Ces difficultés sont à rapprocher des constats opérés précédemment en termes de déficit d'attractivité voire de méconnaissance de ces métiers.

Le poids des seniors (de plus de 50 ans) dans ces entreprises est, lui, plutôt significatif dans la plupart des entreprises rencontrées. Il est de l'ordre de 29 % en moyenne (avec des différences selon l'entreprise).

Les prévisions de volumes des besoins de main d'œuvre pour le remplacement des départs à la retraite varient selon l'entreprise et le secteur d'activité (selon le cas, de 4 % à 15 % des effectifs dans les 5 ans).

Ces besoins fluctuent aussi en fonction du métier, les profils les plus concernés étant les exploitants agricoles, les ouvriers viticoles, les distillateurs, les responsables et opérateurs de production, les machinistes, les mécaniciens, les caristes, les commerciaux, les inspecteurs techniques ...

Principales évolutions des métiers (à 3-5 ans) versus adaptation des compétences

⇒ Ce qu'en disent les employeurs :

En premier lieu, les évolutions techniques régulières, qui touchent un certain nombre de métiers, entraînent une élévation du niveau des qualifications attendues (cf. automatisation de la production, développement de nouvelles technologies ...).

C'est le cas notamment des opérateurs de production, conducteurs de ligne, ouvriers de la maintenance, de l'entretien des machines, techniciens de l'informatique industrielle, peintres industriels, tonneliers ...

En deuxième lieu, on assiste au développement de certaines professions, induisant des besoins croissants en professionnels sur les postes d'électronicien ou de technicien SAV en particulier.

Par ailleurs, les employeurs évoquent un risque possible de disparition de certains métiers. Cela pourrait s'appliquer aux professions dont le savoir-faire nécessite d'être actualisé régulièrement sous peine d'obsolescence (les opérateurs de mise en bouteille semblent correspondre à ce cas de figure) ou encore à celles qui sont largement sous-traitées à l'extérieur des entreprises et pourraient purement et simplement ne plus du tout faire partie des entreprises (les mécano-soudeurs, les secrétaires ...).

Parmi les métiers présentant de réels enjeux en termes de nécessité « vitale » d'adaptation figurent le tonnelier et le chaudronnier, pour lesquels il s'agit, dans le même temps, de préserver un savoir-faire ancien et de faire évoluer les pratiques professionnelles en accord avec les progrès techniques.

Concernant le chaudronnier, le marteau n'est plus l'outil principal, contrairement à ce qui persiste dans l'imagerie « populaire ». L'arrivée des machines à commandes numériques dans les opérations de traçage, coupage, pliage et dans certaines opérations de formage d'une part et les évolutions en matière de fonderie qui permettent de produire des pièces de plus en plus complexes d'autre part, amènent de fortes évolutions dans le métier qui semblent aller principalement dans deux grandes directions : une spécialisation des ouvriers par les entreprises sur certaines opérations et une évolution inhérente au métier qui devient davantage un métier d'assembleur et va de plus en plus au delà du seul pointage des pièces comprenant ainsi davantage d'opérations de soudage. Par ailleurs, les exigences de qualité ont fortement augmenté conduisant à mettre en place des process de contrôle et d'auto contrôle, de traçabilité des pièces produites toujours plus rigoureux.

D'après « Les métiers de la chaudronnerie et du soudage » - Observatoire de la métallurgie

Des pistes pour pallier les problèmes d'ajustement de la ressource humaine aux besoins des entreprises

⇒ Ce qu'en disent les employeurs :

Les principales pistes de progrès citées par les personnes rencontrées portent sur :

- **Le développement de la communication sur les métiers et les formations, avec encore des efforts à faire pour améliorer les liens Entreprise / Ecole** (notamment en favorisant les évaluations en milieu professionnel) (cf. Métiers de la production industrielle, métiers de l'agriculture, ...) ;
- **Un accès facilité aux dispositifs de formation en lien avec les impératifs et souhaits de montée en qualifications et en compétences des salariés et entreprises (formation continue, VAE ...)** en vue de les fidéliser et de favoriser la sécurisation des parcours professionnels tout au long de la vie.
- **L'évolution de l'offre de formation et, dans certains cas, des référentiels de formation, visant à :**
 - **L'élévation du niveau de qualification des salariés :** cf. conducteurs de ligne ...
 - **L'augmentation de la polyvalence au vu des compétences ciblées :** cf. caristes-magasiniers ...
 - **L'adaptation des formations aux besoins des entreprises et aux évolutions technologiques :** cf. développement de la partie hydraulique / électronique dans la formation MRA - Mécaniciens Réparateurs Automobile ...
 - **Plus de souplesse et d'adaptabilité des formations en lien avec la demande des entreprises :**
 - Développement des formations courtes
 - Classes dédiées aux maisons de Cognac ...
- **L'amélioration de la qualité de l'accueil des nouveaux embauchés par :**
 - **La mise en œuvre de formations d'adaptation au poste de travail,**
 - **Le recours au binômat permettant de mieux les accompagner ...**
- **Le développement des groupements d'employeurs afin de permettre l'emploi partagé entre professionnels** saisonniers de la viticulture et en maisons de négoce.

Zoom sur l'emploi agricole

Choix méthodologiques

Pour étudier l'emploi agricole (salarié ou non salarié), différentes sources peuvent être mobilisées : les sources du SSP (Service de la Statistique et de la Prospective du ministère de l'agriculture et de la pêche), les recensements agricoles, les Bilans Annuels de l'Emploi Agricole (BAEA), les sources administratives telles que les DADS⁶ (Déclarations Annuelles de Données Sociales) ou les fichiers de la MSA (Mutualité Sociale Agricole), les sources INSEE (Recensement de la Population (RP), enquête Emploi ...) ...

Ces sources ne se fondant pas sur les mêmes approches (ni sur les mêmes objectifs), les estimations obtenues pour l'emploi agricole diffèrent d'une source à l'autre (cf. différences de définitions utilisées, de données couvertes ... Voir détail en Annexe). Dans les sources INSEE par exemple, on s'intéresse aux actifs agricoles, terme désignant toutes personnes déclarant exercer une profession principale agricole (exploitants, aides familiaux ou salariés). Dans les DADS, l'entrée établissement étant privilégiée, les personnes travaillant dans plusieurs établissements sont déclarées par chacun d'entre eux. Les données du recensement agricole (RA) portent essentiellement sur les actifs agricoles permanents, c'est-à-dire ceux ayant une activité régulière sur l'exploitation. La MSA recense, quant à elle, l'ensemble de ses cotisants salariés et non salariés.

S'agissant, dans cette étude, de tenter d'estimer, au sein de la population agricole, la ressource humaine employée par la filière vini-viticole et plus précisément par la filière Cognac, nous nous appuyerons principalement sur les **deux types de sources que sont le Recensement Agricole (RA) et les fichiers mis à disposition par la MSA des Charentes**.

La délimitation géographique retenue pour réaliser cette estimation est le département de la Charente, avec des traitements opérés à un niveau plus fin lorsque cela était possible. Dans ce dernier cas, deux zonages d'étude ont été choisis : « 25 km autour de Cognac » pour les données issues du recensement agricole (voir détail en annexe) et « 7 cantons de Charente » (Hiersac, Rouillac, Segonzac, Jarnac, Cognac Sud, Cognac Nord et Châteauneuf) pour les données provenant de la MSA.

⇒ **Dans les deux cas, il nous est apparu impossible d'isoler les activités ou l'emploi agricole spécifique à la production de Cognac.**

Les sources RA et MSA : des vocations différentes

Le rapprochement des deux sources de données (RA et MSA) est complexe car il s'agit de données à vocations différentes :

- le RA 2010 s'est déroulé de septembre 2010 à avril 2011. Il porte sur la campagne 2009-2010. Effectué dans le cadre de la réglementation statistique de l'Union européenne, il donne une photographie de l'agriculture selon de grandes thématiques telles que les cultures et superficies cultivées, l'élevage et le cheptel, l'équipement des exploitations, l'emploi salarié ou familial, la gestion de l'exploitation... Le RA ne collecte pas les données financières de l'exploitation. Il offre un portrait instantané et détaillé de l'agriculture et permet des comparaisons au niveau le plus fin jusqu'à la commune. Il s'intéresse également aux plus petites exploitations.
- les données MSA ont, en premier lieu, une vocation administrative pour la gestion des cotisations sociales agricoles des exploitants agricoles non-salariés et des cotisations des salariés agricoles. Elles permettent, en second lieu, un suivi de l'emploi du périmètre MSA et font l'objet de diverses publications annuelles sous la forme de tableaux de bord et d'études.

Source : *Le bilan annuel de l'emploi agricole (BAEA) - Agreste Chiffres et Données Agriculture n° 220*

⁶ La DADS couvre aussi, depuis 2002, les salariés de l'agriculture (au sens large, y compris exploitations forestières, aquaculture, etc.)

Données du Recensement Agricole⁷ (RA)

Au sens du RA, les actifs agricoles se décomposent en :

- La "**population permanente**" (c'est-à-dire occupant un poste toute l'année (au moins 8 mois) à temps partiel ou à temps complet) comprenant :
 - les **chefs d'exploitation et les co-exploitants** des exploitations en société,
 - les **aides familiaux** (membres de la famille des chefs d'exploitation),
 - les **salariés permanents non membres de la famille des chefs d'exploitation**, qui effectuent un travail régulier tout au long de l'année, quelle que soit sa durée ; les salariés des ETA (Entreprises de Travaux Agricoles) et CUMA (Coopératives d'Utilisation de Matériels Agricoles) n'en font pas partie.

- La **population non permanente** qui comprend les salariés saisonniers ou occasionnels (c'est-à-dire travaillant à temps partiel ou complet une partie de l'année seulement).
L'emploi saisonnier n'est pas renseigné en nombre de personnes car le nombre de contrats de travailleurs saisonniers a peu de signification s'il n'est pas pondéré par la durée du contrat.

Le champ est celui de l'**agriculture stricto-sensu**, c'est-à-dire hors pêche, aquaculture, chasse, sylviculture, marais salants, exploitations de bois, services à l'agriculture, etc.

Le champ couvert est l'**ensemble des exploitations hors structures collectives**. Les données se rapportent aux **exploitations ayant leur siège sur la zone considérée**.

Précisions complémentaires

- Zonage 25 km autour de Cognac : 88 communes (voir détail en annexe)
- Département de la Charente : 404 communes
- Région Poitou-Charentes : 1 462 communes

Dans ce tableau et les suivants, le zonage de 25 km autour de Cognac correspond à une aire restreinte aux seules communes situées en Charente. Les traitements de données opérés sur un zonage aussi fin peuvent induire du secret statistique, ce qui explique que, dans la partie consacrée aux questions d'âge et de succession du chef d'exploitation notamment, les traitements opérés à cette échelle ne soient pas exploitables en raison d'un secret statistique trop important.

Cultures et superficies agricoles utilisées

« L'agriculture utilise 65 % du territoire de Charente soit, au total, 389 500 hectares. La superficie agricole utilisée (SAU) couvre près de 366 200 hectares ; le solde (23 300 hectares) correspond aux bâtiments, aux cours, ainsi qu'aux bois et landes.

Les agriculteurs de Charente exploitent, en 2010, globalement 9 800 hectares de moins qu'il y a dix ans (soit une diminution de 3 %). D'un autre côté, la disparition des petites unités agricoles, qui correspond en général à des absorptions, s'est traduite par des agrandissements d'exploitations existantes. Ainsi la surface moyenne des exploitations s'établit, en Charente, à 57 hectares en 2010 contre 43 hectares en 2000. »

Extrait de Agreste n°21 - département de la Charente

⁷ Sources utilisées : données des recensements agricoles de 2000 et 2010 pour les niveaux région, département (16) et communal (infra 16), complétées, pour le département de la Charente, par la publication de la Direction Régionale de l'Alimentation, de l'Agriculture et de la Forêt « Agreste Poitou-Charentes - N° 21 - octobre 2011 - Premières tendances ».

Culture principale des exploitations, superficie agricole utilisée

Zonage de 25 km autour de Cognac		Source BNIC 2012		Source RA 2010		Source RA 2000	
			Sup. agri moy.		Sup. agri moy.		Sup. agri moy.
Toutes cultures (hors arbres de Noël)	Nombre exploitations	-	-	1 763		2 231	
	Superficie agricole utilisée (ha)			79 772	45 ha	81 676	37 ha
Dont Culture de la vigne	Nombre exploitations	1 425		1 451		1 948	
	Superficie agricole utilisée (ha)	31 565	22 ha	30 535	21 ha	28 570	15 ha

Source 2000-2010 : RA - Toutes exploitations (hors pacages collectifs) ; Source 2012 : BNIC ; Traitement ARFTLV / OREF

Culture principale des exploitations, superficie agricole utilisée

Zonage du département de la Charente		Source BNIC 2012		Source RA 2010		Source RA 2000	
			Sup. agri moy.		Sup. agri moy.		Sup. agri moy.
Toutes cultures (hors arbres de Noël)	Nombre exploitations	-	-	6 412		8 744	
	Superficie agricole utilisée (ha)			366 172	57 ha	376 006	43 ha
Dont Culture de la vigne	Nombre exploitations	2 076		2 771		4 640	
	Superficie agricole utilisée (ha)	39 804	19 ha	40 556	15 ha	39 131	8 ha

Source 2000-2010 : RA - Exploitations (hors pacages collectifs) ; Source 2012 : BNIC ; Traitement ARFTLV / OREF

Culture principale des exploitations, superficie agricole utilisée

Zonage de la région Poitou-Charentes		Source BNIC 2012		Source RA 2010		Source RA 2000	
			Sup. agri moy.		Sup. agri moy.		Sup. agri moy.
Toutes cultures (hors arbres de Noël)	Nombre exploitations	-	-	24 948		34 699	
	Superficie agricole utilisée (ha)			1 720 911	69 ha	1 761 867	51 ha
Dont Culture de la vigne	Nombre exploitations	-	-	6 933		13 628	
	Superficie agricole utilisée (ha)	-	-	82 297	12 ha	82 853	6 ha

Source 2000-2010 : RA - Exploitations (hors pacages collectifs) ; Traitement ARFTLV / OREF

Dans le cas où la source des données est le recensement agricole, les superficies mentionnées sont celles à la disposition de l'exploitation au titre des récoltes 2010, même si certaines récoltes se font en fin d'année. Par ailleurs, il s'agit de la culture principale, la somme des cultures donnant la superficie agricole utilisée. Seuls quelques postes y sont détaillés (dont la culture de la vigne).

Dans le cas des données fournies par le BNIC, les exploitations viticoles comptabilisées sont celles dont le siège est situé sur les communes concernées, sur la base des déclarations de récolte 2012. Signalons que les différences de chiffres entre les sources BNIC et recensement agricole proviennent notamment du fait que la définition des exploitations et activités n'est pas tout à fait identique.

Exploitations et actifs agricoles permanents

	Exploitations agricoles		Actifs agricoles permanents	
	2010	2000	2010	2000
Zonage 25 km autour de Cognac	1 763	2 231	3 563	4 449
Département de la Charente	6 412	8 744	12 221	16 537
Région Poitou-Charentes	24 948	34 699	47 551	65 531

Champ : Ensemble des exploitations, actifs agricoles permanents - Source : Recensement agricole 2000 et 2010
Traitement ARFTLV / OREF

- **25 000 exploitations agricoles environ sont recensées en région en 2010. Elles emploient plus de 47 550 actifs permanents**, soit près de 6 % de la population active de Poitou-Charentes⁸.
- **En Charente, une exploitation picto-charentaise sur quatre a été recensée.** En 10 ans, on note une diminution du nombre d'exploitations recensées d'environ 27 % (plus de 2 300 exploitations), principalement des petites et moyennes.
En 2010, l'agriculture charentaise emploie 12 220 actifs agricoles permanents, ce qui représente en ETP 8 200 unités de travail annuelles (UTA) sur un total de 9 184 UTA tous actifs agricoles de Charente, permanents ou non. Le nombre moyen d'actifs par exploitation s'élève environ à 1,9. Entre les deux recensements, le nombre des actifs agricoles permanents de Charente a diminué de plus de 26 %.
- **Les exploitations situées dans le zonage de 25 km autour de Cognac sont au nombre de 1 760 environ en 2010** et représentent 27 % du total de celles du département de la Charente. L'évolution de leur nombre, entre 2000 et 2010, correspond à une baisse de 21 %. Elles emploient, en 2010, plus de **3 560 actifs agricoles permanents représentant 29 % de l'ensemble des actifs agricoles permanents de Charente**. Ce nombre a diminué de près de 20 % entre 2000 et 2010.

Caractéristiques des actifs agricoles permanents

	Population des actifs agricoles permanents							
	Main d'œuvre familiale (MOF)						Salariés permanents hors MOF	
	Chefs d'exploitation et co-exploitants (*)		Conjoints non co-exploitants actifs sur l'exploitation		Autres actifs familiaux			
	2010	2000	2010	2000	2010	2000	2010	2000
Zonage 25 km autour Cognac	2 226	2 722	276	579	83	202	978	946
Département de la Charente	7 858	10 114	1 594	2 923	599	1 269	2 170	2 231
Région Poitou-Charentes	31 619	41 304	6 212	11 957	2 312	4 706	7 408	7 564

Champ : Ensemble des exploitations, actifs agricoles permanents - Source : RA 2000, 2010 - Traitement ARFTLV / OREF
(*) Y compris conjoints de chef d'exploitation ou de co-exploitants, eux-mêmes co-exploitants⁹

En 2010, la population des actifs agricoles permanents reste constituée, pour l'essentiel, de **main d'œuvre familiale**, dont la part est de 82 % en Charente, 85 % en Poitou-Charentes et de l'ordre de 73 % dans le zonage de 25 km autour de Cognac.

Entre 2000 et 2010, **cette main d'œuvre familiale a diminué en volume**, de 30 % en Charente et en région, d'environ 26 % sur le zonage d'étude. **Elle a aussi diminué en proportion** puisque sa part dans la main d'œuvre totale permanente a baissé de 4 points sur le département et sur la région, de 6 points sur le zonage d'étude. Les salariés permanents hors famille n'échappent pas à une diminution de leurs effectifs entre 2000 et 2010, mais dans une moindre mesure. **La baisse globale du nombre d'actifs agricoles permanents** (- 20 % sur le zonage d'étude, - 26 % à - 27 % sinon) est donc **surtout imputable à la diminution de la MOF**.

⁸ 792 628 actifs de 15 à 64 ans au 1er janvier 2010 (Source : Insee, RP 2010 exploitation principale).

⁹ Le terme de co-exploitant (au sens du RA) fait appel à la notion de forme sociétaire qui permet aux agriculteurs de s'associer (Gaec, EARL...).

Les **chefs d'exploitation et co-exploitants**, bien qu'en diminution entre les deux recensements, restent très nettement majoritaires en 2010, représentant environ **deux actifs agricoles permanents sur trois**. En Charente, on en recense près de 7 860 en 2010, assurant la direction de 6 480 unités de production, contre 31 620 chefs d'exploitation et 25 000 exploitations environ en région. Sur le zonage de 25 km autour de Cognac, les 2 230 chefs d'exploitation et co-exploitants recensés dirigent près de 1 800 unités de production.

Concernant les **conjointes et autres membres de la famille**, ils exercent de plus en plus des activités non agricoles. **Leur contribution pour faire fonctionner l'exploitation a diminué de moitié environ entre les deux recensements**. Dans le même temps, l'effectif des **salariés permanents non familiaux** est resté stable.

« **La quantité de travail fournie par les salariés a, en proportion, augmenté et couvre désormais 20 % des besoins** (contre 10 % en 2000). Le temps de travail des salariés a également augmenté, conséquence de la diminution des temps partiels : 51 % des personnes travaillant régulièrement sur l'exploitation sont à temps complet en 2010, contre 44 % en 2000. **Trois salariés permanents sur cinq travaillent dans une exploitation spécialisée en viticulture. Même si les vendanges se réalisent principalement à la machine, les viticulteurs ont besoin d'un complément de main-d'œuvre saisonnière qui représente 9 % de la force de travail.**

La part de la main-d'œuvre saisonnière et occasionnelle passe de 7 % à 9 % en 10 ans. **Près de 5 saisonniers sur 8 sont mobilisés dans la viticulture**. Enfin, les exploitants en appellent à des prestataires externes, entreprises de travaux agricoles (ETA) et coopératives d'utilisation de matériel agricole (CUMA). Cela représente 2 % du travail, soit une progression de près de 63 % par rapport à 2000. »

Source : Agreste n°21 - département de la Charente

Age et succession du chef d'exploitation

Définitions des termes utilisés

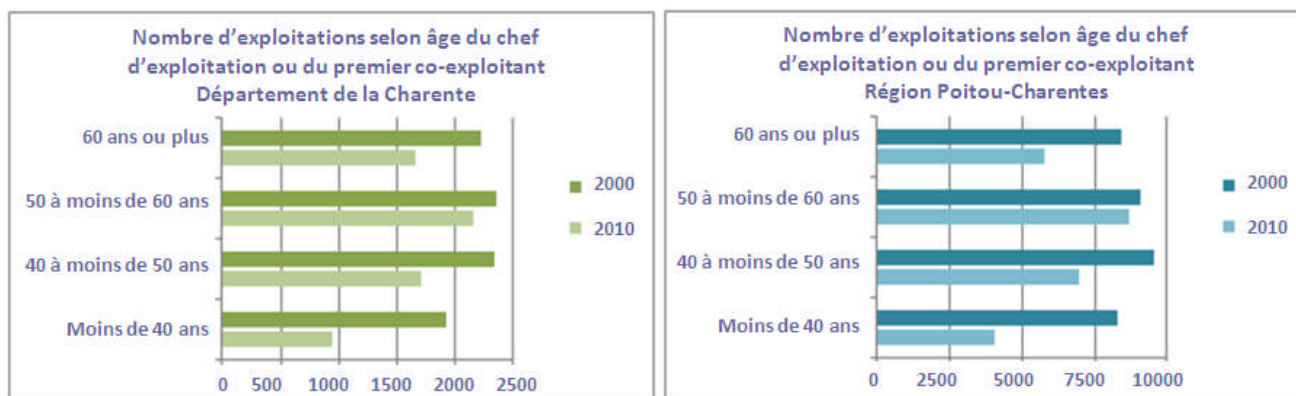
Chef d'exploitation ou d'entreprise agricole : il adhère au régime agricole dès lors que son activité est considérée comme agricole sur une exploitation d'une dimension au moins égale à une demi-SMI (Surface Minimum d'Installation).

Age : il s'agit de l'âge atteint au cours de l'année de recensement, calculé par la formule : 2010 - année de naissance (pour le recensement de 2010).

Succession : la question posée diffère selon les recensements.

- En 2010 : Si le chef d'exploitation, ou le plus âgé des co-exploitants, est né en 1960 ou avant, qui va lui succéder ?
- En 2000 : Si le chef d'exploitation, ou le premier coexploitant, est né en 1950 ou avant, qui va lui succéder ?

Age des exploitants et co-exploitants en Charente et en région en 2000 et 2010



Champ : Ensemble des exploitations, actifs agricoles permanents - Source : RA 2000, 2010 - Traitement ARFTLV / OREF

Les exploitations dirigées par des exploitants et co-exploitants « jeunes » (moins de 40 ans) ont vu leur nombre se réduire de moitié entre 2000 et 2010. La part de celles ayant à leur tête des exploitants âgés de 50 à 60 ans semble en revanche se maintenir.

Ces constats posent la **question du « renouvellement » des chefs d'exploitation**, ce qui se traduit (dans le RA) par un questionnement autour des prévisions de succession du chef d'exploitation (cf. tableau ci-dessous).

Succession du chef d'exploitation en Charente et en région en 2000 et 2010

Qui succèdera au chef d'exploitation (âgé de 50 ans ou plus)	Nombre d'exploitations							
	Ensemble des exploitations		Exploitations non concernées par la question succession		Exploitations avec successeur		Exploitations sans successeur ou inconnu	
	2010	2000	2010	2000	2010	2000	2010	2000
Département de la Charente	6 476	8 837	2 360	4 266	1 406	1 347	2 710	3 224
Région Poitou-Charentes	25 442	35 377	9 753	17 883	5 195	5 041	10 494	12 453

Champ : Ensemble des exploitations (hors pacages collectifs) - Source : RA 2000, 2010 - Traitement ARFTLV / OREF

En 2000, la part des exploitations non concernées par la question de la succession était prépondérante, puisqu'à peu près 50 % d'entre elles entraient dans ce cas de figure au niveau départemental et régional. La part de ces exploitations (non concernées par la question de la succession) a sensiblement diminué entre les deux recensements (de près de la moitié).

On peut s'interroger sur les raisons de cette baisse : des exploitations qui « meurent » et disparaissent, de fait, purement et simplement, ou encore des chefs d'exploitation n'envisageant pas (encore) leur départ ?

On note par ailleurs que la proportion d'exploitations ayant un successeur assuré a très légèrement progressé entre les deux recensements, passant d'environ 15 % en 2000 à un taux avoisinant 21 % en 2010.

Données de la Mutualité Sociale Agricole (MSA)

Le champ des établissements relevant du régime agricole ne se limite pas aux seules exploitations agricoles ou établissements assimilés (entreprises de travaux agricoles), mais englobe les établissements détenus collectivement par ces exploitants agricoles ainsi que leurs filiales de premier et deuxième niveaux.

Les chiffres ci-dessous sont constitués tous les ans au niveau de chacune des caisses. Les mesures statistiques de la MSA concernant les non salariés agricoles sont réalisées au 1er janvier de chaque année. Les données 2011 sont définitives (les données 2012 sur les salariés sont provisoires). **L'activité dont il est question ici est l'activité prépondérante des entreprises, activité déclarée auprès des CFE (Centre de Formalités des Entreprises) des Chambres d'Agriculture.**

Même s'il s'avère impossible d'isoler les activités et l'emploi agricole propres à la production de Cognac et, par là même, d'obtenir des chiffres précis en la matière, on peut tout à fait supposer que **ces données se retrouvent non seulement dans les activités de viticulture mais aussi dans d'autres activités. En effet, une proportion importante d'entreprises agricoles possède à la fois une activité viticole et une ou plusieurs autres activités et, dans ce cas de figure, l'activité viticole concentre souvent l'essentiel des emplois salariés.**

En plus de la **viticulture**, les activités de **cultures et d'élevage non spécialisés** (encore appelées polyculture et élevage) ont donc été retenues (en accord avec la MSA) comme étant susceptibles de regrouper l'essentiel des établissements et emplois liés à la viticulture en général, à la production de Cognac en particulier ...

Au **niveau infra-départemental**, on pourra tenter d'établir des comparaisons entre données RA et MSA, en retenant pour les premières le zonage de **25 km autour de Cognac** et pour les deuxièmes, un zonage délimité par **7 cantons de Charente**, ces deux zonages se rapprochant du **zonage du Pays Ouest Charente - Pays du Cognac** (utilisé pour étudier les données liées aux activités non agricoles de la filière).

Etablissements et emploi salarié dans les activités de polyculture, élevage, viticulture

Définitions des termes utilisés

On utilise le terme d'**emploi** ou de **contrat** indifféremment. Un salarié peut avoir plusieurs emplois ou contrats.

Emplois en cours dans l'année : tous les emplois répertoriés dans l'année même si ceux-ci ont débuté ou cessé en cours d'année. Si une personne a eu plusieurs emplois dans l'année, ceux-ci sont tous comptabilisés quelle que soit leur nature (CDD, CDI) et leur durée (temps plein, partiel).

Emplois en cours à la fin de l'année : tous les emplois encore en cours d'activité au dernier jour de l'année, quelle que soit leur nature et leur durée.

Le contrat de travail peut être réalisé pour une journée de travail minimum. Une même personne peut avoir plusieurs contrats l'an.

Les nombres d'emplois et de salariés diffèrent, un salarié pouvant avoir exercé différents emplois en cours d'année (plusieurs contrats).

Nombre d'établissements et de salariés agricoles employés dans l'année 2011

Type d'activité	Nombre d'établissements en 2011		Salariés employés dans l'année en 2011	
	Zonage 7 cantons	Département Charente	Zonage 7 cantons	Département Charente
Cultures et élevage non spécialisés (autre appellation : Polyculture et élevage)	132	723	632	2 032
Viticulture	889	1 132	5 972	5 858
Total pour les deux activités	1 021	1 855	6 604	7 890

Champ : Etablissements affiliés à la MSA de la Charente (employeurs de main d'œuvre) - Source : MSA

Avec 1 021 établissements et 6 604 salariés en 2011, le zonage cantonal couvre plus de la moitié des établissements (employeurs de main d'œuvre) affiliés à la MSA pour la Charente dans les activités de polyculture, élevage et viticulture et près de 84 % des salariés de ces établissements.

Genre et âge moyen des salariés agricoles employés dans l'année 2011

Type d'activité	Zonage 7 cantons de Charente				Département de la Charente			
	Salariés employés en 2011			Age moyen	Salariés employés en 2011			Age moyen
	Ensemble	Hommes	Femmes		Ensemble	Hommes	Femmes	
Cultures et élevage non spécialisés (Polyculture et élevage)	632	364	268	41	2 032	1 260	772	38
Viticulture	5 972	3 671	2 301	42	5 858	3 549	2 309	41
Total pour les deux activités	6 604	4 035	2 569	41	7 890	4 809	3 081	40

Champ : Etablissements affiliés à la MSA de la Charente (employeurs de main d'œuvre) - Source : MSA

61 % des salariés des activités de polyculture, élevage et viticulture sont des hommes. L'âge moyen se situe autour d'une quarantaine d'années.

Nombre d'emplois en cours dans l'année 2011 et à la fin de l'année 2011

Type d'activité	Emplois en cours dans l'année 2011		Emplois en cours à la fin de l'année 2011	ETP	Emplois en cours à la fin de l'année 2011	ETP
	Zonage 7 cantons	Charente				
Cultures, élevage non spécialisés (Polyculture et élevage)	800	2 725	206	137	854	681
Viticulture	7 540	9 226	2 280	1 812	2 698	2 110
Total pour les deux activités	8 340	11 951	2 486	1 949	3 552	2 791

Champ : Etablissements affiliés à la MSA de la Charente - Source : MSA

On dénombre 8 340 emplois en cours dans l'année 2011 dans les activités de polyculture, élevage et viticulture sur le zonage cantonal, soit 70 % des 11 951 emplois en cours dans ces activités en Charente.

Plus de 80 % de ces emplois sont des CDD (près de 9 600 emplois en Charente et 6 742 sur les cantons). Par ailleurs, les temps pleins prédominent, quel que soit le contrat, représentant environ 95 % des emplois.

Le total du nombre d'heures de travail correspondant aux emplois en cours dans l'année 2011 sur les activités de polyculture, élevage et viticulture s'élève à près de 3 555 870 sur le zonage cantonal. Ce nombre d'heures se répartit en près de 60 % d'heures de travail en CDI et 40 % en CDD.

Nouveaux emplois (salariés)

Précautions de lecture

Par nouveaux emplois, on ne parle pas ici de créations nettes d'emplois mais plutôt de « nouvelles entrées comptables dans les fichiers MSA ». Cela peut notamment correspondre à des cotisants qui n'employaient aucun salarié jusque-là mais qui, du fait de l'agrandissement de leur exploitation et de l'augmentation de la charge de travail induite, du fait d'un changement de méthode de travail (cessation du recours à la sous-traitance ou à l'intérim, par exemple) ou pour d'autres raisons, emploient désormais une main d'œuvre salariée. Par ailleurs, ces nouveaux emplois ne comprennent pas non plus les auto-entrepreneurs, ce statut ne s'appliquant pas au secteur agricole.

Nouveaux emplois agricoles salariés en 2011

Type d'activité	Nouveaux emplois salariés par cantons de Charente en 2011							Total 7 cantons	Nouveaux emplois salariés en Charente en 2011
	Hiersac	Rouillac	Segonzac	Jarnac	Cognac sud	Cognac nord	Châteauneuf		
Cultures et élevage non spécialisés (Polyculture et élevage)	114	226	52	42	37	118	31	620	1 869
Viticulture	456	455	1 490	787	410	528	1 137	5 263	6 565
Total	570	681	1 542	829	447	646	1 168	5 883	8 434

Champ : Etablissements affiliés à la MSA de la Charente - Source : MSA

En Charente, en 2011, on comptabilise 8 434 « nouveaux emplois », soit 70 % des emplois salariés du département dans les activités de Cultures et d'élevage non spécialisés et de Viticulture. Ces nouveaux emplois sont recensés en grande part sous l'activité principale « viticulture » (pour 78 % d'entre eux).

Sur le zonage des 7 cantons, le nombre des nouveaux emplois s'élève à 5 883, soit 70 % des emplois salariés de ce zonage pour les activités concernées. La part des nouveaux emplois recensés sous l'activité principale « viticulture » est là encore largement majoritaire (89 %) par rapport à l'activité de polyculture et élevage.

La quasi-totalité de ces nouveaux emplois (96 %) sont des CDD soit un total de 8 060 emplois pour le département de la Charente et de 5 634 emplois sur la sélection des 7 cantons. Que ce soit au niveau départemental ou cantonal, les temps pleins constituent 98 % de l'ensemble des « nouveaux contrats » (dans le détail, ils comptent pour 99 % des CDD et pour plus de 73 % des CDI).

Travailleurs agricoles occasionnels

Définitions des termes utilisés

« L'emploi de travailleurs occasionnels peut permettre aux entreprises relevant de la MSA de bénéficier d'exonérations sous réserve que les salariés soient embauchés pour réaliser les tâches temporaires liées au cycle de la production animale et végétale, aux travaux forestiers ou aux activités de transformation, de conditionnement et de commercialisation de produits agricoles lorsque ces activités, accomplies sous l'autorité d'un exploitant agricole, constituent le prolongement direct de l'acte de production.

Ce dispositif ne concerne que l'emploi des travailleurs occasionnels recrutés pour les contrats de type : CDD saisonnier ou d'usage, Contrats vendanges, CDD par une entreprise d'insertion ou par une association intermédiaire, CDD "Contrat initiative emploi" (CIE) conclu notamment dans le cadre du "contrat unique d'insertion" (CUI), CDI (qu'il s'agisse notamment d'un CDI classique ou d'un contrat de travail intermittent ou d'un CUI-CIE prenant la forme d'un CDI) conclu avec un demandeur d'emploi (inscrit à Pôle emploi depuis une certaine durée) par un groupement d'employeurs dont les membres exercent les activités citées précédemment (quelle que soit la forme sociétaire : civile ou commerciale). »

Source : msa.fr

Travailleurs agricoles occasionnels en 2011

Type d'activité	Travailleurs Occasionnels en 2011						
	Etablissements	Contrats	Dont nouveaux contrats	Nouveaux salariés	Heures	Salaires ¹⁰ (en €) (*)	Jours
Cultures & élevage non spécialisés	297	1 158	1 016	800	181 826	1 845 719	61 107
Viticulture	826	5 346	4 536	3 358	974 636	10 176 292	258 730
Total	1 123	6 504	5 552	4 158	1 156 462	12 022 011	319 837

Champ : Etablissements affiliés à la MSA de la Charente - Source : MSA

(*) En cumul annuel brut

En Charente, en 2011, 60 % des établissements affiliés à la MSA dans les activités de Cultures et élevage non spécialisés et de Viticulture emploient des travailleurs agricoles occasionnels (soit 1 123 établissements sur un total de 1 855). Le nombre de contrats de ces travailleurs agricoles occasionnels est de 6 504, soit près de 55 % du total des contrats signés pour les activités citées, dont le nombre est de 11 951.

Le nombre de « nouveaux contrats » en tant que travailleurs occasionnels s'élève à 5 552, soit deux tiers des 8 434 nouveaux emplois créés en Charente en 2011 par les établissements affiliés à la MSA dans les activités de Cultures et élevage non spécialisés et de Viticulture.

Cotisants agricoles non salariés dans les activités de viticulture

Définitions des termes utilisés

Le conjoint est l'époux (se) ou le (la) concubin(e)(e) ou le (la) "pacsé(e)" du chef d'exploitation ou d'entreprise agricole qui n'est pas constituée sous forme d'une société ou d'une coexploitation entre conjoints. Le conjoint actif sur l'exploitation, quel que soit le statut, **conjoint collaborateur ou conjoint participant aux travaux**, est affilié au régime agricole. Depuis le 1er janvier 2006, la dénomination "**collaborateur d'exploitation**" remplace celle de "**conjoint collaborateur**".

L'aide familial est un membre de la famille en dehors du conjoint, qui participe à la mise en valeur de l'exploitation sans y avoir la qualité de salarié, ascendant et à partir de 16 ans, descendant, frère, sœur ou allié au même degré du chef d'exploitation ou de son conjoint.

Cotisants agricoles non salariés en Charente en 2011

Activité	Chefs d'exploitation ou d'entreprise	Conjoints	Aides familiaux	Total
Viticulture ¹¹	1 722	1 060	10	2 792
Toutes activités	5 917	3 568	40	9 525

Champ : Etablissements affiliés à la MSA de la Charente - Source : MSA

On retiendra ici le nombre de **2 792 non salariés dans la viticulture pour la Charente en 2011.**

=> Pour conclure, on estime, à partir de toutes ces données, que la main d'œuvre globale employée dans les activités de viticulture s'élève à plus de 6 300 salariés et non salariés en Charente en 2011.

¹⁰ Le dernier bilan annuel de l'emploi agricole (Source : Agreste Chiffres et Données Agriculture n° 220) fournit le montant du salaire horaire moyen (source MSA) pour l'ensemble des actifs agricoles salariés de Poitou-Charentes : il est de 10,95 €/h en 2011, soit 1,21 SMIC. Pour les salariés permanents le salaire horaire moyen s'élève à 11,30 €/h (1,25 SMIC) et pour les saisonniers et occasionnels 10,24 €/h (1,14 SMIC).

¹¹ Activité exclusive ou principalement viticole au regard du risque accident du travail.

Convergences n°55 - Décembre 2013

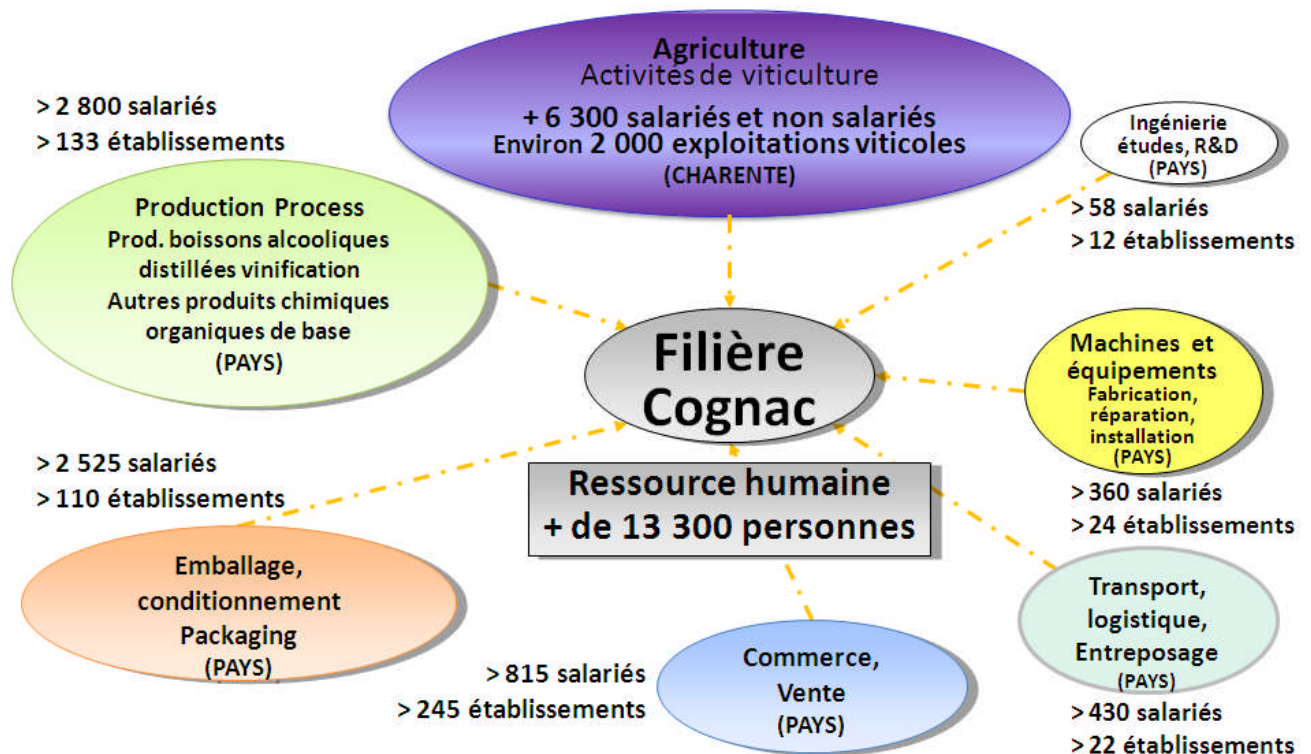
Récapitulatif : Données disponibles sur l'emploi agricole

Données RA 2010		Données MSA 2011	
Zonage départemental de la Charente	Zonage d'études RA	Zonage départemental de la Charente	Zonage d'études MSA
<p>Exploitations agricoles 6 476 exploitations agricoles (toutes cultures) dont 2 771 exploitations agricoles (culture de la vigne)</p> <p>Actifs agricoles permanents (toutes cultures)</p> <p>12 221 actifs agricoles permanents (Hors saisonniers occasionnels)</p> <p>Dont :</p> <ul style="list-style-type: none"> • 10 051 Main-d'œuvre Familiale (MOF, y compris MOF salariée) - 7 858 chefs d'exploitation, co-exploitants, - 1 594 conjoints non co-exploitants actifs, - 599 autres actifs familiaux. • 2 170 Salariés (hors MOF, y compris groupements d'employeurs) 	<p>Exploitations agricoles 1 763 exploitations agricoles (toutes cultures) dont 1 451 exploitations agricoles (culture de la vigne)</p> <p>Actifs agricoles permanents (toutes cultures)</p> <p>3 563 actifs agricoles permanents (Hors saisonniers occasionnels)</p> <p>Dont :</p> <ul style="list-style-type: none"> • 2 585 Main-d'œuvre Familiale (MOF, y compris MOF salariée) - 2 226 chefs d'exploitation, co-exploitants, - 276 conjoints non co-exploitants actifs, - 83 autres actifs familiaux. • 978 Salariés (hors MOF, y compris groupements d'employeurs) 	<p>Etablissements agricoles employeurs 1 855 établissements (viticulture, polyculture et élevage)</p> <p>Cotisants salariés employés dans l'année 2011 (viticulture, polyculture et élevage)</p> <p>7 890 salariés (âge moyen = 40 ans).</p> <p>- Emplois en cours dans l'année 11 951 emplois dont 2 358 CDI, 9 593 CDD.</p> <p>- Emplois en cours fin d'année 3 552 emplois (1) soit 2 791 ETP.</p> <p>Cotisants non salariés au 1er janvier 2011 (viticulture seule)</p> <p>2 792 non salariés (2) Dont : - 1 722 chefs d'exploitation ou d'entreprise, - 1 060 conjoints, - 10 aides familiaux.</p> <p>⇒ Main d'œuvre totale estimée (1)+(2)=6 344</p>	<p>Etablissements agricoles employeurs 1 021 établissements (viticulture, polyculture et élevage)</p> <p>Cotisants salariés employés dans l'année 2011 (viticulture, polyculture et élevage)</p> <p>6 604 salariés (âge moyen = 41 ans).</p> <p>- Emplois en cours dans l'année 8 340 emplois dont 1 598 CDI, 6 742 CDD.</p> <p>- Emplois en cours en fin d'année 2 486 emplois soit 1 949 ETP.</p> <p>Cotisants non salariés au 1er janvier 2011</p> <p><i>Données non fournies à cette échelle.</i></p>
<p><i>Les actifs agricoles comprennent les salariés et non salariés Sont considérés comme salariés permanents ceux occupant un poste toute l'année (au moins huit mois), quelle que soit sa durée, que ce soit à temps partiel ou à temps complet.</i></p>		<p><i>Les petits exploitants ne sont pas affiliés en tant que chefs d'exploitation mais en tant que cotisants solidaires (exploitant au moins 1/8 de la surface minimum d'installation), souvent retraités ou pluriactifs.</i></p>	

Sources : RA 2010, MSA 2011 - Légende : Zonage d'étude de niveau fin - source RA : 25 km autour de Cognac et Zonage d'étude fin - source MSA : 7 cantons de Charente.

Synthèse des données sur l'emploi dans la filière

La synthèse ci-dessous inclut les principales activités¹² constitutives de la filière Cognac potentielle.

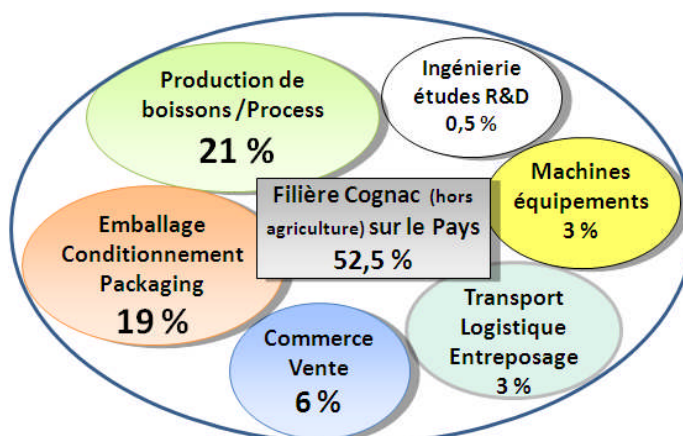


Sources : CCI, CMA, Grand Cognac (Données non agricoles - Zonage Pays) - MSA, RA (Agriculture - Zonage Charente)
Traitement : ARFTLV / OREF

Hors activités de cultures et d'élevage non spécialisés et de viticulture, la filière Cognac concentre sur le Pays près de 7 000 salariés répartis sur 550 établissements environ.

La composante vini-viticole de la filière Cognac réunit, sur l'ensemble du département de la Charente, plus de 6 300 salariés et non salariés répartis sur environ 2 000 exploitations.

Cela porte à un minimum de 13 300 personnes (salariées ou non) l'effectif total de la filière Cognac sur le territoire au sein du département de la Charente.



Les salariés des activités hors agriculture (cf. ci-contre) comptent pour plus de 52 % de la ressource humaine potentielle de la filière Cognac sur le Pays.

Parmi eux, les salariés de la production de boissons alcooliques distillées et des process chimiques associés, ainsi que ceux de l'emballage, du conditionnement et du packaging sont les plus représentés, avec des parts respectives de 21 % et 19 %.

Sources : CCI, CMA, Grand Cognac - Traitement : ARFTLV / OREF

¹² Les NAF 3700Z - Collecte et traitement des eaux usées, 3811Z - Collecte des déchets non dangereux, 8299Z - Autres activités soutien aux entreprises n.c.a. ont volontairement été « mises de côté » (non représentatives du cœur de filière).

Le marché du travail

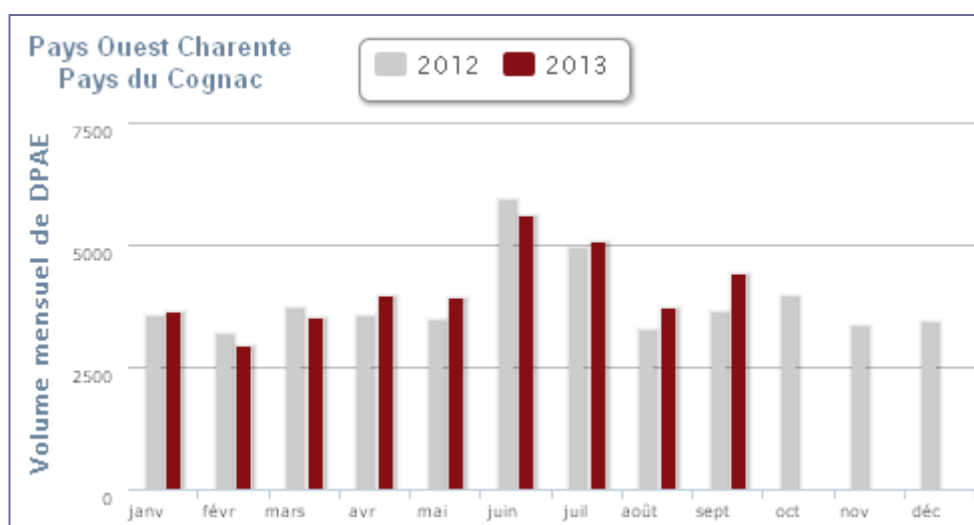
Déclarations préalables à l'embauche (DPAE)¹³

Janvier à septembre 2013	Ouest Charente - Pays du Cognac	Charente	Poitou-Charentes
Nombre de DPAE	36 656	123 657	634 340
évolution sur un an (A / A-1)	+4,3 %	+1,7 %	-1,6 %

Sources : Pôle emploi via Urssaf, MSA (données brutes en cumul de janvier à septembre 2013)

Le cumul des DPAE sur le Pays Ouest Charente - Pays du Cognac, enregistrées sur les neuf premiers mois de 2013, s'élève à près de 36 660.

Cela représente une augmentation de 4,3 % sur un an, évolution plus marquée qu'en Charente (+1,7 %).



Répartition des DPAE par secteur d'activité

	Nombre de DPAE			Evolution sur un an (A / A-1)		
	Pays	Charente	Région	Pays	Charente	Région
Agriculture	6 396	9 304	36 970	+25,6 %	+21,3 %	+14,1 %
Industrie	1 468	3 639	14 914	-9,6 %	-8,0 %	-7,2 %
Construction	488	2 340	10 336	-2,6 %	-0,6 %	-9,0 %
Commerce	2 321	8 379	41 416	+2,5 %	+0,6 %	-2,7 %
Transport	415	1 465	9 636	+0,2 %	-3,9 %	+3,3 %
Hôtellerie restauration	1 424	6 665	62 109	-10,4 %	-6,4 %	+2,5 %
Services collectifs	1 563	15 448	72 828	-20,0 %	+1,6 %	+1,3 %
Services marchands divers	329	3 883	20 482	-53,1 %	-6,9 %	-7,9 %
Services entreprises	1 618	5 631	39 805	+3,2 %	+16,0 %	-5,7 %
Travail intérimaire	17 357	54 225	239 475	+3,0 %	-0,8 %	-4,2 %
Services domestiques	0	-	43	0,0 %	-	-46,3 %
Non déterminé	3 277	12 677	86 326	+26,6 %	+8,5 %	+0,4 %

Sources : Pôle emploi via Urssaf, MSA (données brutes en cumul de janvier à septembre 2013)

Les DPAE relevant du travail intérimaire représentent plus de 47 % du total des DPAE du Pays. Leur évolution sur un an, bien que légère (+3 %) reste positive alors qu'elle est négative en Charente et surtout en région. La part des DPAE enregistrées en agriculture sur le Pays par rapport au total des DPAE tous secteurs est plutôt élevée puisqu'elle est de 17 % alors qu'elle s'élève à 7,5 % en Charente et à près de 6 % en région.

On notera également, sur le Pays Ouest Charente - Pays du Cognac, la baisse importante sur un an (-53,1 %) du nombre de DPAE dans les services marchands divers.

¹³ Déclaration nominative accomplie par l'employeur auprès des organismes de protection sociale (Urssaf ou MSA pour salariés agricoles) préalablement à l'embauche d'un salarié, quelles que soient la durée et la nature du contrat de travail.

Offres d'emploi enregistrées par Pôle emploi entre le 01/01/2013 et le 30/09/2013

Sur les neuf premiers mois de 2013, 2 685 offres d'emploi ont été enregistrées par Pôle emploi à l'échelle du Pays Ouest Charente - Pays du Cognac et 10 178 sur l'ensemble du département de la Charente.

Parmi les offres enregistrées sur le Pays, 1 047 correspondent à un emploi temporaire (soit 39 %), 941 à un emploi durable (35 %) et 697 à un emploi occasionnel (26 %) ¹⁴. 4 266 offres comptabilisées en Charente concernent un emploi durable (soit 42 %), 4 192 un temporaire (41 %) et 1 720 un occasionnel (17 %).

Sur le Pays, les emplois associés au magasinage et à la préparation de commandes, à l'aide agricole de production fruitière ou viticole et à l'arboriculture et viticulture sont les plus recherchés durant le laps de temps considéré. A eux trois, ils regroupent 30 % des offres d'emploi enregistrées sur ce zonage, reflétant le poids économique prépondérant de ces activités, très représentatives de la filière Cognac (auxquelles il convient d'ajouter les opérations manuelles d'assemblage, tri et emballage qui représentent 4 % de l'offre totale).

Principales offres d'emploi (en nombre) enregistrées par Pôle emploi sur le Pays (janvier à fin septembre 2013)

Pays Ouest Charente - Pays du Cognac	Offres emploi enregistrées	Part dans total des offres	Répartition par type d'offre		
			Emploi durable	Emploi temporaire	Emploi occasionnel
Magasinage préparation de commandes	401	14,9 %	3,7 %	6,0 %	90,3 %
Aide agricole production fruitière ou viticole	249	9,3 %	0,4 %	38,2 %	61,4 %
Arboriculture et viticulture	131	4,9 %	42,7 %	48,1 %	9,2 %
Opérations manuelles assemblage, tri, emballage	109	4,1 %	8,3 %	76,1 %	15,6 %
Personnel de cuisine	60	2,2 %	46,7 %	45,0 %	8,3 %
Réalisation de menuiserie bois et tonnellerie	60	2,2 %	28,3 %	65,0 %	6,7 %
Nettoyage de locaux	58	2,2 %	31,0 %	51,7 %	17,2 %
Maçonnerie	49	1,8 %	20,4 %	69,4 %	10,2 %
Conduite transport marchandises sur longue distance	48	1,8 %	20,8 %	68,8 %	10,4 %
Comptabilité	46	1,7 %	58,7 %	37,0 %	4,3 %

Sources : Pôle emploi - DIRECCTE Poitou-Charentes - Traitement ARFTLV / OREF

Note de lecture : Les dix profils de postes ci-dessus concentrent 45 % du volume total d'offres déposées à Pôle emploi par les entreprises du Pays Ouest Charente - Pays du Cognac du 1er janvier au 30 septembre 2013.

Les 401 offres d'emploi enregistrées sur des postes en magasinage et préparation de commandes comptent pour 14,9 % du total des offres enregistrées à Pôle emploi sur le territoire durant cette période. Ces offres d'emploi se décomposent en 3,7 % d'offres portant sur un emploi durable, 6,0 % sur un emploi temporaire et 90,3 % sur un emploi occasionnel.

En Charente comme sur le Pays, l'offre d'emploi porte principalement sur les postes associés au magasinage et à la préparation de commandes, suivis de ceux liés à l'aide agricole de production fruitière ou viticole et à l'arboriculture et viticulture. Le poids des offres se rapportant à des emplois de la filière Cognac est moins marqué sur le département que sur le Pays (cf. dilution de ces offres au sein de l'ensemble).

Principales offres d'emploi (en nombre) enregistrées par Pôle emploi en Charente (janvier à fin septembre 2013)

Département de la Charente	Offres emploi enregistrées	Part dans total des offres	Répartition par type d'offre		
			Emploi durable	Emploi temporaire	Emploi occasionnel
Magasinage et préparation de commandes	560	5,5 %	11,6 %	10,7 %	77,7 %
Aide agricole de production fruitière ou viticole	392	3,9 %	0,5 %	40,6 %	58,9 %
Arboriculture et viticulture	283	2,8 %	26,9 %	55,8 %	17,3 %
Conduite transport marchandises sur longue distance	254	2,5 %	23,6 %	66,9 %	9,4 %
Téléconseil et télévente	248	2,4 %	19,8 %	80,2 %	0,0 %
Personnel de cuisine	229	2,2 %	51,1 %	38,0 %	10,9 %
Personnel polyvalent en restauration	206	2,0 %	89,3 %	10,2 %	0,5 %
Animation de loisirs auprès enfants ou adolescents	190	1,9 %	52,6 %	35,3 %	12,1 %
Maçonnerie	188	1,8 %	36,2 %	51,6 %	12,2 %
Nettoyage de locaux	184	1,8 %	56,0 %	29,9 %	14,1 %

Sources : Pôle emploi - DIRECCTE Poitou-Charentes - Traitement ARFTLV / OREF

Note de lecture : Les 10 profils ci-dessus concentrent près de 30 % des offres déposées par les entreprises de Charente. Les 560 offres d'emploi enregistrées sur des postes en magasinage, préparation de commandes comptent pour 5,5 % du total d'offres enregistrées en Charente. Ce sont 11,6 % d'offres durables, 10,7 % de temporaires, 77,7 % d'occasionnelles.

¹⁴ Emploi durable : CDI ou CDD supérieur à 6 mois ; Emploi temporaire : CDD de 1 à 6 mois ou mission d'1 mois et plus ; Emploi occasionnel : CDD ou mission de moins d'1 mois.

Demandes d'emploi enregistrées par Pôle emploi au 30/09/2013

Sur le Pays Ouest Charente - Pays du Cognac, au 30 septembre 2013, le nombre total de demandeurs d'emploi en fin de mois (DEFM) s'élève à 7 321, répartis entre 4 033 inscrits en catégorie A, 1 076 en catégorie B, 1 308 en catégorie C, 264 en catégorie D et 640 en catégorie E¹⁵.

Principales demandes d'emploi (nombre de DEFM) enregistrées par Pôle emploi sur le Pays (fin septembre 2013)

Pays Ouest Charente - Pays du Cognac	DEFM					Total
	Cat. A	Cat. B	Cat. C	Cat. D	Cat. E	
Opérations manuelles d'assemblage, tri ou emballage	261	102	171	10	22	566
Assistance auprès d'enfants	114	103	68	3	26	314
Aide agricole de production fruitière ou viticole	231	23	14	1	5	274
Arboriculture et viticulture	215	22	24	6	6	273
Services domestiques	108	69	46	6	11	240
Secrétariat	97	18	37	8	23	183
Assistance auprès d'adultes	84	37	32	6	10	169
Manutention manuelle de charges	100	20	35	8	5	168
Nettoyage de locaux	97	23	31	4	12	167
Vente en habillement et accessoires de la personne	84	31	28	4	11	158

Sources : Pôle emploi - DIRECCTE Poitou-Charentes - Traitement ARFTLV / OREF

Note de lecture : Les dix profils ci-dessus correspondent à 2 512 demandes d'emploi en fin de mois soit plus de 34 % du total des demandes déposées à Pôle emploi par les DEFM du Pays Ouest Charente - Pays du Cognac au 30/09/2013. Les 566 demandes d'emploi enregistrées sur des opérations manuelles d'assemblage, tri ou emballage comptent pour près de 8 % du total des demandes enregistrées à Pôle emploi sur le territoire à cette date. Ces 566 DEFM se répartissent en 261 (46,1 %) en cat. A, 102 (18 %) en cat. B, 171 (30,2 %) en cat. C, 10 (1,8 %) en cat. D et 22 (3,9 %) en cat. E.

Sur le département de la Charente, le nombre de DEFM s'élève à 32 807 au 30 septembre 2013, répartis en 18 179 inscrits en catégorie A, 4 324 en catégorie B, 5 965 en catégorie C, 1 473 en catégorie D et 2 866 en catégorie E.

Principales demandes d'emploi (nombre de DEFM) enregistrées par Pôle emploi en Charente (fin septembre 2013)

Département de la Charente	DEFM					Total
	Cat. A	Cat. B	Cat. C	Cat. D	Cat. E	
Assistance auprès d'enfants	612	344	514	23	92	1 585
Nettoyage de locaux	769	214	169	27	77	1 256
Services domestiques	541	300	152	35	56	1 084
Opérations manuelles d'assemblage, tri ou emballage	440	152	270	25	34	921
Secrétariat	466	95	152	41	99	853
Vente en habillement et accessoires de la personne	469	112	144	38	59	822
Assistance auprès d'adultes	394	163	154	47	50	808
Entretien des espaces verts	454	71	58	16	86	685
Personnel polyvalent des services hospitaliers	332	103	121	35	40	631
Arboriculture et viticulture	409	47	49	13	21	539

Sources : Pôle emploi - DIRECCTE Poitou-Charentes - Traitement ARFTLV / OREF

Note de lecture : Les dix profils ci-dessus correspondent à 9 182 demandes d'emploi en fin de mois soit 28 % du total des demandes déposées à Pôle emploi par les DEFM du département de la Charente au 30/09/2013.

Les 921 demandes d'emploi enregistrées sur des opérations manuelles d'assemblage, tri ou emballage comptent pour près de 3 % du total des demandes enregistrées à Pôle emploi sur le territoire à cette date. Ces 921 DEFM se répartissent en 440 (47,8 %) en cat. A, 152 (16,5 %) en cat. B, 270 (29,3 %) en cat. C, 25 (2,7 %) en cat. D et 34 (3,7 %) en cat. E.

¹⁵ - catégorie A : DE tenus de faire des actes positifs de recherche d'emploi, sans emploi ;

- catégorie B : DE tenus de faire des actes positifs de recherche d'emploi, ayant exercé une activité réduite courte (i.e. de 78 heures ou moins au cours du mois) ;

- catégorie C : DE tenus de faire des actes positifs de recherche d'emploi, ayant exercé une activité réduite longue (i.e. plus de 78 heures au cours du mois) ;

- catégorie D : DE non tenus de faire des actes positifs de recherche d'emploi (en raison d'un stage, d'une formation, d'une maladie...), y compris les DE en convention de reclassement personnalisé (CRP), en contrat de transition professionnelle (CTP), sans emploi et en contrat de sécurisation professionnelle (CSP) ;

- catégorie E : DE non tenus de faire de actes positifs de recherche d'emploi, en emploi (Ex. : bénéficiaires contrats aidés).

Taux d'activité et taux d'emploi par zone d'emploi en 2010

L'échelle des zones d'emploi (ZE) peut apporter des éléments d'analyse complémentaires de l'emploi et du marché du travail, s'agissant d'espaces géographiques à l'intérieur desquels la plupart des actifs résident et travaillent.

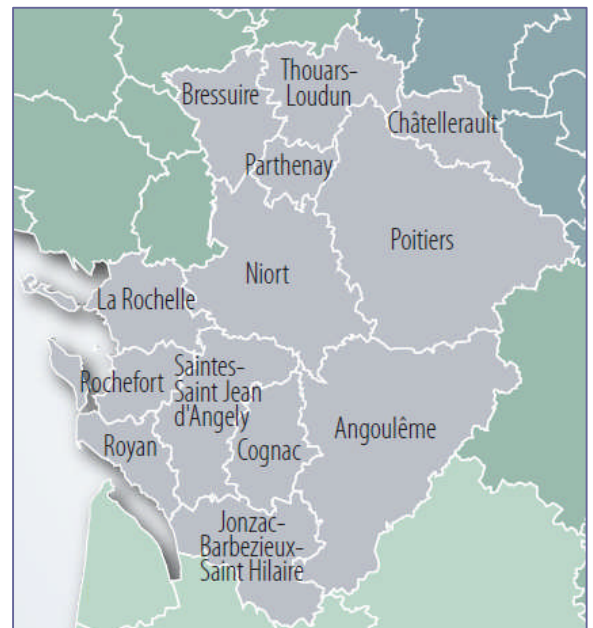
Avec ce zonage, différents indicateurs peuvent être calculés. On retiendra notamment le **taux d'activité** (rapport entre le nombre d'actifs - actifs occupés et chômeurs - et l'ensemble de la population correspondante) et le **taux d'emploi**.

Le taux d'emploi désigne la part des personnes disposant d'un emploi (population active occupée, comptée au lieu de résidence) parmi celles en âge de travailler (15-64 ans). Il rend compte de la capacité des structures productives du territoire à mobiliser les ressources humaines.

Parmi les ZE régionales, celle de **Cognac** constitue la 7^{ème} sur 13 en termes d'effectifs des 15-64 ans et des actifs au sein des 15-64 ans (respectivement 50 968 et 37 056).

La ZE de Cognac possède des taux d'activité et d'emploi des 15-64 ans (respectivement égaux à 72,7 % et à 65,2 %) supérieurs à ces mêmes taux, toutes ZE de la région confondues (qui sont respectivement de 71,6 % et 63,8 %).

Le taux d'emploi des femmes permet, quant à lui, de mesurer, au sein de la population des femmes en âge de travailler, la part de celles qui sont en emploi. Le taux d'emploi des femmes dans la ZE de Cognac est là encore supérieur au taux moyen régional (60,8 % contre 60,0 %).



Population des 15-64 ans, taux d'activité et taux d'emploi par zone d'emploi

Zones d'emploi	(1) Population 15-64 ans	(2) Pop. active 15-64 ans	(3) Population active 15-64 ans en emploi	(2)/(1) Taux activité 15-64 ans	(3)/(1) Taux emploi 15-64 ans	(4) Population femmes 15-64 ans	(5) Population femmes 15-64 ans en emploi	(5)/(4) Taux emploi femmes 15-64 ans
Angoulême	171 943	122 556	108 213	71,3 %	62,9 %	86 205	50 636	58,7 %
Bressuire	44 155	32 891	30 374	74,5 %	68,8 %	21 524	13 724	63,8 %
Châtelleraut	49 814	35 955	31 368	72,2 %	63,0 %	24 955	14 891	59,7 %
Cognac	50 968	37 056	33 249	72,7 %	65,2 %	25 637	15 594	60,8 %
Jonzac-Barbezieux-St Hilaire	39 687	28 126	24 985	70,9 %	63,0 %	19 802	11 539	58,3 %
La Rochelle	148 797	103 995	91 472	69,9 %	61,5 %	75 562	44 412	58,8 %
Niort	136 942	101 631	92 412	74,2 %	67,5 %	68 622	44 206	64,4 %
Parthenay	19 483	14 305	12 974	73,4 %	66,6 %	9 751	6 195	63,5 %
Poitiers	213 981	150 599	136 060	70,4 %	63,6 %	109 349	66 226	60,6 %
Rochefort	65 268	46 486	40 044	71,2 %	61,4 %	32 755	18 682	57,0 %
Royan	49 221	32 858	28 527	66,8 %	58,0 %	25 548	13 802	54,0 %
Saintes-St Jean d'Angély	73 574	51 971	45 872	70,6 %	62,3 %	37 247	22 067	59,2 %
Thouars-Loudun	39 845	29 038	26 072	72,9 %	65,4 %	19 660	11 897	60,5 %
Toutes ZE Pch	1 103 677	787 468	701 623	71,6 %	63,8 %	556 618	333 872	60,0 %

Source : INSEE RP 2009 - Traitement ARFTLV / OREF

La formation

L'offre de formation initiale par voie scolaire et apprentissage

L'offre de formation initiale est très diversifiée, en lien avec le grand nombre d'activités constituant la filière¹⁶ (voir en annexe le tableau récapitulatif de l'offre régionale pour la filière).

Si on les classe par Groupe Formation Emploi (GFE), les formations concernées se répartissent principalement entre les GFE 01, 05, 06, 08, 09, 11, 12, 13, 15, 18, 19, 20, 21¹⁷ et peuvent aller du niveau généraliste au spécialisé. C'est le cas, en particulier, du GFE 15 qui offre une palette importante à la fois en formations « de référence » telles que le Bac Pro Commerce mais également en formations plus spécialisées avec un certain nombre de licences professionnelles dont beaucoup sont tournées vers l'international.

Du fait, notamment, de cette palette de formations très large, le GFE 15 concentre les plus gros effectifs de scolaires, apprentis, étudiants pour la filière Cognac. Nous traiterons donc ces formations à part pour éviter de trop surestimer les effectifs globaux inscrits en cursus de formation pouvant mener à un métier de la filière.

Offre de formation régionale de la filière (hors GFE 15) : nombre de formations et étudiants (année scolaire 2012/2013)

	Formations concernées	Niveaux	Effectifs (1 ^{ère} , 2 ^{ème} et 3 ^{ème} année)	Dont Filles	Effectifs en dernière année	Dont Filles
GFE 01	17	II à V	1 233	335	686	211
GFE 05	4	III à V	448	16	154	7
GFE 06	10	I à V	367	18	180	11
GFE 08	15	I à V	577	230	261	118
GFE 09	10	I à IV	326	181	185	98
GFE 11	1 (CAP Tonnellerie)	V	25		12	
GFE 12	5	III à IV	172	59	68	21
GFE 13	11	I à V	869	118	344	40
GFE 18	21	I à V	700	285	676	264
GFE 19	16	I à IV	386	267	213	146
GFE 20	5	III à IV	235	179	217	166
GFE 21	5	I à II	148	104	82	57
Total	120		5 486	1 792	3 078	1 139

Sources: Rectorat, DRAAF, DREES, Région - Traitement ARFTLV / OREF

Hors GFE 15, on comptabilise 120 formations apparentées à la filière Cognac, réparties entre les différents GFE mentionnés ci-dessus. Au total, les effectifs correspondants de scolaires, apprentis, étudiants en formation initiale inscrits en 2012/2013 s'élèvent à 5 486 et, parmi eux, 3 078 sont en dernière année de cursus de formation. La part des effectifs en apprentissage dans l'ensemble de ces formations est de 19 %.

Les filles pèsent pour près de 33 % du total des inscrits en formation, 37 % des effectifs en dernière année.

Ces effectifs sont formés sur l'ensemble du territoire régional et répartis de la façon suivante : 24 % des étudiants en Charente dans 21 établissements, 26 % en Charente Maritime dans 26 établissements, 19 % en Deux-Sèvres dans 17 établissements et 31 % en Vienne dans 28 établissements.

Au sein du GFE 15, a été opérée une sélection large de 28 formations (niveaux I à V) pouvant mener à des métiers dans la filière Cognac. Cela correspond à un effectif global de scolaires, apprentis, étudiants de 5 379 personnes (dont 2 930 filles), 2 738 pour les seuls effectifs en dernière année (dont 1 488 filles). Globalement, la part des filles dans ces formations dépasse 54 %. Quant aux apprentis, leur part est de 17 % environ. La répartition des inscrits dans ces 28 formations du GFE 15 est de 20 % en Charente (16 étab.), 30 % en Charente Maritime (19 étab.), 22 % en Deux-Sèvres (22 étab.) et 28 % en Vienne (18 établissements).

¹⁶ Activités de cultures agricoles, Mécanique spécialisée (dont agroéquipements), Chaudronnerie-Tonnellerie, Industries de transformation et de process, Industries Agroalimentaires, Edition-Imprimerie-Communication-Arts Plastiques, Transport-Logistique-Magasinage-Entreposage, Commerce-Vente-Distribution, Environnement (Gestion des déchets et dépollution), Droit-Economie-Gestion, Autres activités de soutien aux entreprises ...

¹⁷ GFE : 01 (Production Agricole et Sylvicole, Elevage), 05 (Travail des Métaux, Structures Métalliques, Fonderie), 06 (Mécanique, Automatisme), 08 (Travail des Matériaux, Industries de Process, Laboratoire), 09 (Production Alimentaire, Production Culinaire), 11 (Exploitation Forestière, Travail du Bois), 12 (Techniques Graphiques, Impression), 13 (Transports, Logistique, Conduite, Manutention, Magasinage), 15 (Commerce, Distribution), 18 (Nettoyage, Assainissement, Environnement, Sécurité), 19 (Techniques Communication, Media), 20 (Arts Appliqués, Arts du Spectacle), 21 (Formations Générales, Enseignement, Aménagement Territoire, Patrimoine, Développement Personnel).

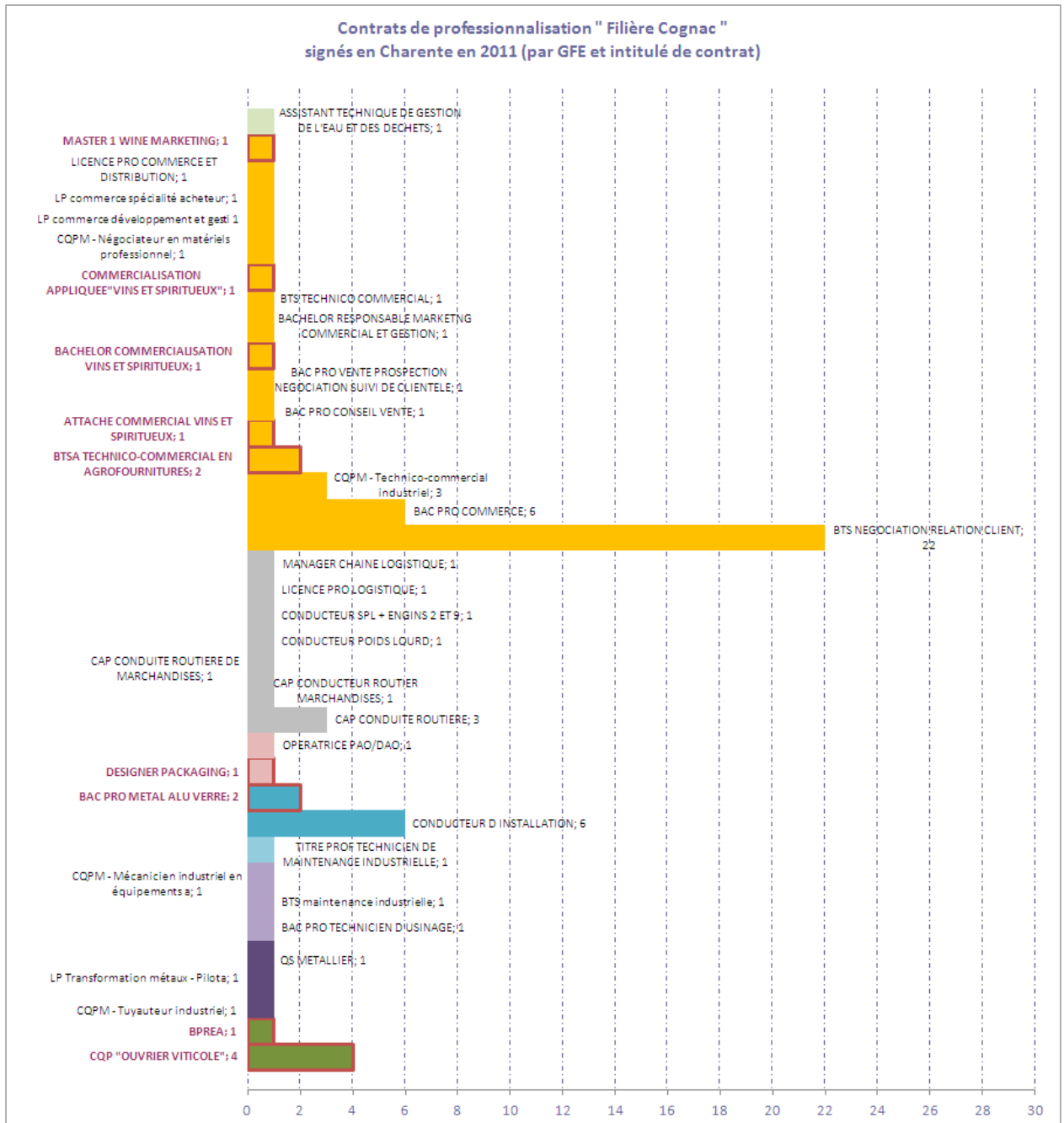
Convergences n°55 - Décembre 2013

Au total (GFE 15 compris), 10 872 personnes seraient, en 2012-2013, inscrites en formation, dans l'une des 128 formations pouvant mener à occuper un emploi dans la filière.

Sur ces 10 872 scolaires, apprentis, étudiants en formation initiale durant l'année scolaire 2012/2013, 5 477 sont en dernière année de leur cursus de formation.

La part des filles se situe entre 43 % et 45 %.

Alternance et contrats de professionnalisation (en Charente)



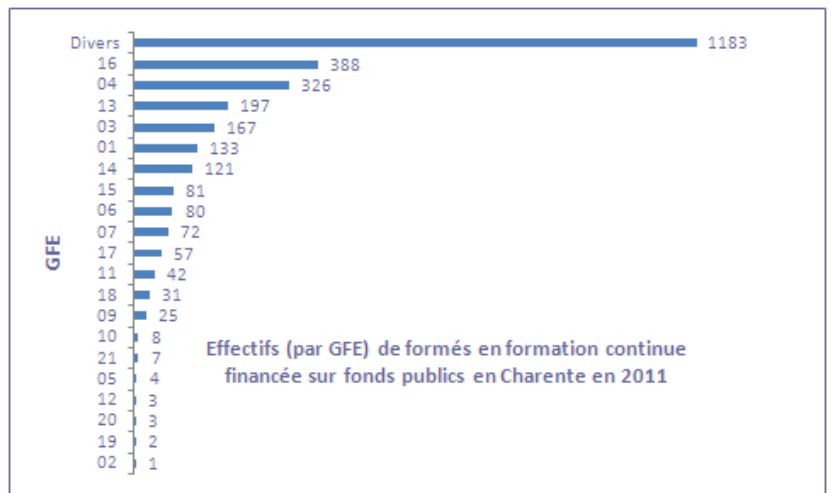
Source : DIRECCTE Poitou-Charentes - Traitement ARFTLV / OREF

Sur 456 contrats de professionnalisation signés en Charente en 2011 (2 783 en région), près de 80 ont des libellés se rapportant (de façon plus ou moins spécifique) à la filière Cognac.

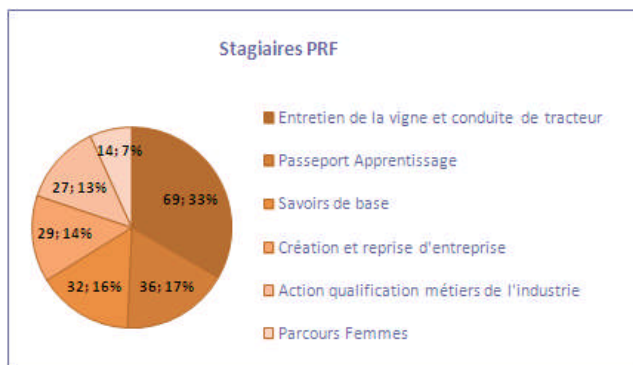
La formation continue financée sur fonds publics (en Charente)

En 2011, 2 932 personnes ont bénéficié de formations professionnelles continues financées sur fonds publics en Charente.

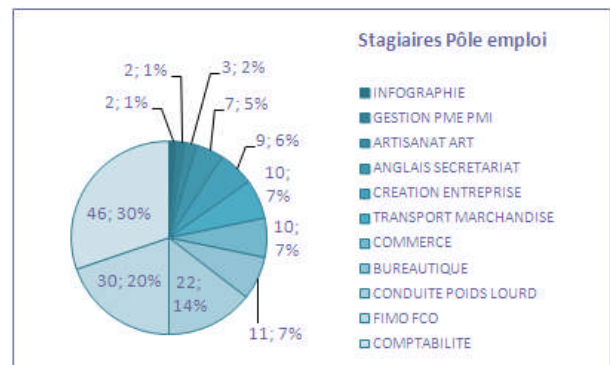
Ci-dessous, sont extraits de cet ensemble des exemples d'actions de formations entrant dans le cadre de la filière Cognac.



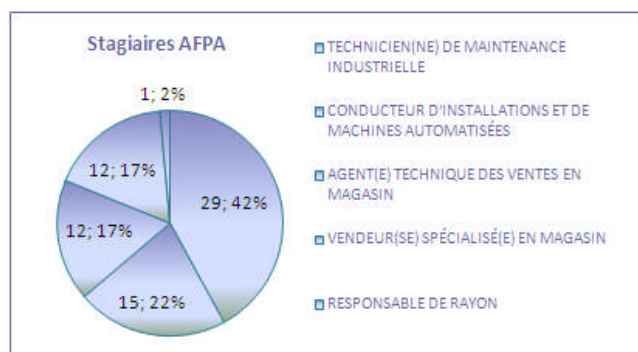
Sources : Région, DIRECCTE, AFPA, ASP, Pôle emploi



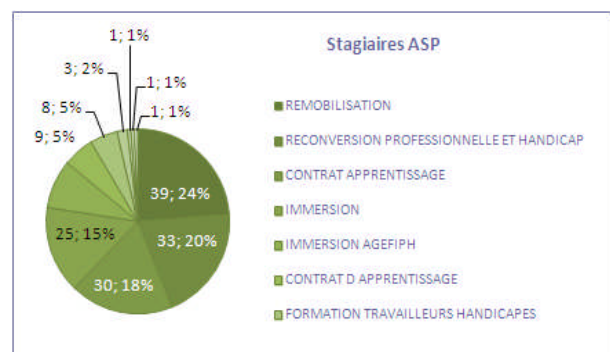
Soit 207 personnes formées en Charente



Soit 152 personnes formées en Charente



Soit 69 personnes formées en Charente



Soit 164 personnes formées en Charente

Voir aussi le site [ARES](#) d'information sur l'offre de formation continue en Poitou-Charentes :

Les formations pour les demandeurs d'emploi, Horizon des formations (*Formations Agriculture Viticulture* - Mai 2013), Programme Régional de Formation (PRF) (*SPRF - Certifications proposées* - MAJ juin 2013), Contrat de professionnalisation (*Formations dispensées dans le cadre d'un contrat de professionnalisation* - MAJ régulières)

Conclusion

« Avec 471 531 hectolitres d'alcool pur vendus en 2012, - soit 168,4 millions de bouteilles - le Cognac représente 25 % de la production française des spiritueux et deux tiers des exportations françaises de spiritueux. Il est lui-même exporté à plus de 97 %. Malgré un poids économique significatif et en progression¹⁸, la filière Cognac est confrontée à de nombreux défis : forte demande du marché (notamment asiatique¹⁹) sur les qualités supérieures, stocks parfois en inadéquation avec cette demande, coûts de production en hausse ... ».

Concernant l'avenir de la filière, l'objectif des professionnels vise à déterminer le besoin en production nécessaire pour satisfaire la demande tout en disposant d'un niveau de stock suffisant. D'autre part, face à la hausse des coûts de production, la rémunération de la production viticole et la nécessaire mise à niveau des exploitations constituent d'autres enjeux clés pour les acteurs locaux. Et, comme dans de nombreuses industries, la problématique du financement des activités à long terme émerge fortement.

D'après source : BNIC

Des défis à relever, des perspectives pour la filière Cognac

Ancrage territorial fort et multiples emplois induits dans des activités connexes comptent parmi les forces sur lesquelles peut s'appuyer la filière. D'un autre côté, pallier les faiblesses de la filière passe par un certain nombre de défis à relever qui concernent différents secteurs et métiers constitutifs de la filière sur le territoire.

La filière viticole

Accompagner le développement de l'emploi

L'économie du Cognac se porte bien et la filière va avoir besoin de bras et de nouvelles compétences pour s'adapter et se développer.

Selon le président du Syndicat des viticulteurs bouilleurs de cru (SVBC), il faudra, dans les dix ans à venir, créer 2 000 emplois, notamment du fait de nombreux départs à la retraite des viticulteurs. « On observe un changement du standard de l'exploitation viticole. Par la force des choses, elles grandissent, deviennent des PME, et les besoins changent. On va avoir besoin d'ouvriers agricoles mais aussi de techniciens, de seconds d'exploitation, d'ingénieurs. Nos métiers évoluent », explique également le président du Syndicat général des vignerons (SGV), l'autre syndicat de la filière.

Changer l'image des métiers

Assurer la survie de la filière viticole passe par un besoin de changement de l'image des métiers, une image qui pâtit notamment encore des crises passées. Les professionnels sont d'accord sur le constat et les solutions. Ainsi, selon le SVBC, « C'est à nous de corriger cette mauvaise image du métier à la fois sur les perceptions offertes mais également sur la pénibilité de certains métiers. Les conditions de travail ont beaucoup évolué ».

Développer et professionnaliser la diversification des activités agricoles (biocarburants, accueil touristique en milieu rural ...) constituent des pistes à creuser encore d'avantage afin d'assurer un avenir meilleur à la filière dans son ensemble. Un autre enjeu va constituer à poursuivre la dynamique de structuration de la filière des circuits courts de distribution afin de répondre efficacement à une nouvelle demande sociétale.

¹⁸ Le groupe de travail Budget et Prospective du BNIC (Bureau National Interprofessionnel du Cognac) estime que les ventes de Cognac augmenteront significativement d'ici 2026. Elles se situeraient alors entre 21 et 25 millions de caisses.

¹⁹ L'Extrême-Orient est le grand gagnant de ces dix dernières années, avec une forte croissance des ventes, tant en volume (+16 points) qu'en valeur (+11 points).

Design et packaging : des secteurs en développement, innovants

Le secteur de l'emballage écologique en pleine croissance

« Actuellement, on estime que l'industrie de l'emballage au niveau mondial passera de 429 milliards de dollars de chiffre d'affaires (CA) en 2009 à 530 milliards de CA en 2014. Le secteur de l'emballage écologique connaîtra une croissance plus importante encore : il passera de 88 milliards de dollars de CA en 2009 à 170 milliards de CA en 2014. Selon l'Organisation mondiale de l'emballage (WPO), les inquiétudes face aux conséquences environnementales seraient le moteur de ces évolutions dans l'industrie de l'emballage. »

Source : <http://thenetworks.co.za> Traduction : [Richard Wilkinson](#)

Un pôle verrier pour la ville de Cognac

« La ville de Cognac veut développer des formations et un tourisme spécifique dédié au verre. L'INDP (Institut national du design et du packaging) a été mandaté pour étudier la mise en place de ce pôle ayant comme objectif de créer une résidence pour les artistes souffleurs, en même temps qu'un lieu d'exposition et une boutique. En ce qui concerne le projet de formation, il intégrerait le campus des métiers et proposerait entre autre des CAP de Décorateur sur verre, Vitrailliste ou Graveur. Ce projet vise à être démarré à partir de 2014. »

Source : [Atlanpack Infos N° 5 - Avril - Mai - Juin 2012](#)

L'apprentissage, une formule encore à développer

« Ce sont les activités d'emballage papier-carton, du bois et de l'impression/design qui comptent le plus d'apprentis, (en moyenne 85 % des apprentis chaque année sont répartis dans ces trois secteurs de la filière). Mais le nombre d'apprentis a connu une baisse importante entre 2008 et 2010 malgré une demande de compétences du niveau Bac Pro au niveau ingénieur. »

Source : [Région Poitou-Charentes - Moyenne 2008 à 2010](#)

Des enjeux de transmission d'entreprise

« Ce sont les secteurs de l'emballage bois et du conditionnement dans lesquels la proportion de jeunes chefs d'entreprises (moins de 40 ans) est la plus forte. À l'inverse, les activités emballage métal et emballage verre comptent une plus forte part de dirigeants âgés (mais un faible nombre d'établissements). Il y a donc là un réel potentiel de transmissions d'entreprises pour les 10-15 prochaines années. »

Source : [Viseo Poitou-Charentes - fichier des CCI de Poitou-Charentes](#)

La question de l'attractivité du territoire

Développer l'oenotourisme

Au-delà de son cœur d'activités propre, le Cognac irrigue un grand nombre de secteurs et d'emplois connexes, dont le tourisme profite notamment largement. Avec 40 000 visites par an, le Cognac constitue un vecteur de développement touristique et d'attractivité, les maisons de Cognac étant la première destination touristique en Charente. Le label national, Vignobles et découvertes, contribue ainsi à développer l'attractivité du territoire via l'oenotourisme, avec à la clé des perspectives d'emplois nouveaux.

Dynamiser le territoire

Des efforts restent à poursuivre pour pallier la faible notoriété du territoire, le Cognac ne faisant pas encore assez partie des réflexes culturels du territoire. Un nombre important d'associations dites de « conduite d'activités économiques » (liées à l'activité Cognac) oeuvre dans ce sens. Sur un autre plan, le développement d'outils de veille et d'intelligence économique, sur les activités innovantes du territoire notamment, y participe également.

ANNEXES

ANNEXE 1 : Données agricoles, comparaisons entre sources (champs couverts, définitions)

RA (Recensement Agricole)

Dans le RA, la main-d'œuvre comptabilisée en nombre de personnes est celle qui a une activité régulière sur l'exploitation, celle des actifs agricoles permanents.

L'emploi saisonnier et le recours aux entreprises de travaux agricoles ne sont pas comptabilisés en effectifs mais en UTA (Unités de Travail Annuel).

Exploitation agricole : **L'exploitation agricole est, au sens du RA, une unité de production répondant aux conditions suivantes :**

- elle réalise des produits agricoles ;
- elle atteint une certaine dimension : soit un hectare ou plus de superficie agricole utilisée, soit vingt ares ou plus de cultures spécialisées, soit une activité de production agricole supérieure à un minimum (1 vache, 10 ruches, 15 ares de fraises, etc.) ;
- elle est soumise à une gestion courante unique.

Actifs agricoles : **Toutes les personnes, salariées ou non salariées, qui travaillent, à temps plein ou à temps partiel, sur une exploitation agricole.**

⇒ - Actifs agricoles permanents : Cette population comprend la **main-d'œuvre familiale** (chefs d'exploitation et co-exploitants, conjoints actifs sur l'exploitation, aides familiaux (membres de la famille des chefs d'exploitation et co-exploitants)) et les **salariés permanents** (non membres de la famille des chefs d'exploitation).

Chef d'exploitation : le chef d'exploitation ou premier coexploitant est la personne physique qui assure la gestion courante et quotidienne de l'exploitation. Par convention, on ne retient qu'une seule personne, celle qui assure la plus grande part de responsabilité ou la plus jeune en cas d'égalité.

- Actifs agricoles non permanents : Cette population comprend les salariés saisonniers ou occasionnels qui travaillent, à temps partiel ou à temps complet, mais pendant une partie de l'année seulement.

MSA (Mutualité Sociale Agricole)

Le champ des activités MSA est plus large par rapport au RA. Il inclut la filière bois, une partie des métiers de la mer, les artisans ruraux, les entreprises de travaux agricoles, de jardins, paysagistes, de reboisement, ainsi que des professions du monde hippique. Les personnes comptabilisées sont les cotisants salariés et non salariés.

Affiliation à la MSA des cotisants salariés et non salariés :

L'affiliation à la MSA dépend de la Surface Minimum d'Installation (SMI). Selon les productions retenues, cette SMI peut s'exprimer en surface, en quantité ou en heures.

Cette SMI est définie par le schéma directeur départemental des structures agricoles pour chaque région naturelle du département. Trois possibilités sont envisagées :

- **moins de 1/8 de SMI, la MSA ne peut pas vous affilier**, votre déclaration au Centre de Formalité des Entreprises de la Chambre d'agriculture suffit à donner existence à votre exploitation,
- **entre 1/8 et 1/2 SMI, la MSA vous affilie en tant que Cotisant Solidaire.** Vous payez une cotisation obligatoire de solidarité, mais ne bénéficiez pas de droits sociaux, ni cotisation retraite, ni droit maladie. Cette cotisation modique, n'est pas appelée en cas de déficit.
- **plus de 1/2 SMI, la MSA vous affilie en tant qu'Exploitant Agricole.** Si vous exercez en complément une autre activité professionnelle, c'est l'importance de vos revenus qui va déterminer votre activité principale :
 - Si les revenus agricoles sont supérieurs aux autres revenus professionnels : vous êtes **Exploitant Agricole à Titre Principal**,
 - Si les revenus agricoles sont inférieurs aux autres revenus professionnels : vous êtes **Exploitant Agricole à Titre Secondaire**.

- **Groupement d'employeurs** : Lors du recensement agricole, bien que dans ce cas les salariés soient employés du groupement d'employeurs et non de l'exploitation, ces salariés sont considérés comme occupant un emploi permanent sur l'exploitation et sont comptabilisés pour la part de temps qu'ils effectuent sur l'exploitation enquêtée. Si ces salariés ne sont présents sur l'exploitation que pour des travaux saisonniers, ils sont comptabilisés avec la main-d'œuvre non permanente.

- **UTA et ETP** : Le travail des salariés saisonniers ou occasionnels en nombre d'heures, de jours ou de mois de travail est converti en une unité commune, le nombre d'unités de travail annuel (**UTA**) (indicateur **RA**). Une UTA correspond au travail d'une personne à plein-temps pendant un an. Elle est comparable à l'équivalent temps plein (**ETP**) utilisé par la **MSA**. Le travail fourni sur une exploitation agricole provient, d'une part de l'activité des personnes de la famille (chef compris), d'autre part de l'activité de la main-d'œuvre salariée (permanents, saisonniers, salariés des ETA - Entreprises de travaux agricoles et Cuma - Coopératives d'utilisation de matériel agricole). Cette notion est une estimation du volume de travail utilisé comme moyen de production et non une mesure de l'emploi sur les exploitations.

ANNEXE 2 : Effectifs régionaux en dernière année de formation dans la filière - Année scolaire 2012-2013

Cfe	Libellé de formation NSF	Niv	Diplôme	Formation	Voie	Etablissement	Dép	Commune	Durée	Eff.
1	AGRICULTURE GENERALE	V	CAPA	PROD. AGRICOLE, UTILISATION MATERIELS SPEC. PROD.VEGETALES	Apprentis	LEGTA de l'Oisellerie	16	La Couronne		-
	Scolaire				LPA Barbezieux		5			
	Apprentis				LEGTA de l'Oisellerie		6			
	CULTURES SPECIALISEES			VIGNE ET VIN				La Couronne	2	12
	CONDUITE- REGLAGE - MAINTENANCE EQUIPTS. FERME		CS	TRACTEURS ET MACHINES AGRICOLES UTILISATION ET MAINTENANCE	Apprentis	MFREO Bressuire Sèvreurope	79	Bressuire	1	40
	AGRICULTURE GENERALE	IV	BAC PRO AGRI	CONDUITE ET GESTION DE L'EXPLOITATION AGRICOLE OPTION SYSTEMES A DOMINANTE CULTURES	Scolaire	MFREO Charentes Richemont	16	Cherves-Richemont	3	9
	LPA Jonzac					17	St Germain de Lusignan	14		
	MFREO Bressuire Sèvreurope					79	Bressuire	10		
	CULTURES SPECIALISEES				CONDUITE ET GESTION DE L'EXPLOITATION AGRICOLE OPTION VIGNE ET VIN	Scolaire	LEGTA Poitiers-Venours	86	Civray	18
							LPA Thuré		Thuré	12
							CFA A 86 Venours	86	Rouillé	17
	SPECIALITES PLURIVALENTES DE L'AGRONOMIE ET DE L'AGRICULTURE	BAC TECHNO AGRI	SCIENCES ET TECHNOLOGIES DE L'AGRONOMIE ET DU VIVANT (STAV)	Scolaire	MFREO Charentes Richemont	16	Cherves-Richemont	3	13	
					LPA Jonzac	17	St Germain de Lusignan		12	
					LEGTA de l'Oisellerie	16	La Couronne		43	
				LPP "Roc-fleuri"		Ruffec	10			
				Lycée de la mer et du littoral		Bourcefranc-le-Chapus	12			
				LAP Saint Antoine	17	Saint-Genis-de-Saintonge	11			
				LEGTA Georges Desclaude		Saintes	56			
				LEGTA Campus Sicaudières		Bressuire	34			
	MFREO Bressuire Sèvreurope	79	Bressuire	13						
	ORGANISATION GESTION RESPONSABILITE DES EXPLOITATIONS AGRICOLES	BREVET PROFESSIONNEL AGRI	RESPONSABLE EXPLOITATION AGRICOLE	Apprentis	LPA Renaudin	17	Jonzac	2	9	
					CFA A 79 Bressuire	79	Bressuire		5	
					CFA A 79 Melle		Melle		16	
CFA A 86 Montmorillon					86	Montmorillon	17			
AGRICULTURE GENERALE	TITRE HOMOLOG.	TECHNICIEN PRODUCTION AGRICOLE SERVICES ASSOCIES	Apprentis	MFR ST GERMAIN	17	St-Germain-Marencennes	2	13		
ORGANISATION GESTION RESPONSABILITE DES EXPLOITATIONS AGRICOLES	III	BTSA	ANALYSE ET CONDUITE DES SYSTEMES D'EXPLOITATION	Scolaire	MFREO Charentes Richemont	16	Cherves-Richemont	2	36	
					LEGTA de l'Oisellerie		La Couronne		12	
					MFREO Bressuire Sèvreurope	79	Bressuire		14	
SPECIALITES PLURIVALENTES AGRONOMIE ET AGRICULTURE				AGRONOMIE - PRODUCTION VEGETALES	Scolaire	LEGTA Poitiers-Venours	86	Civray	2	15
CULTURES SPECIALISEES				VITICULTURE ŒNOLOGIE	Apprentis	MFREO Charentes Richemont	16	Cherves-Richemont	2	12
	Scolaire	LEGTA DE L'OISELLERIE								
AGRONOMIE - RECHERC.AGRON. AGROBIOLOG.- BIOLO. VEGETALE	CS	TECHNICIEN CONSEIL AGRICULTURE BIO	Apprentis	CFA A 86 VENOURS	86	Rouillé	1	-		
									Scolaire	UFR SC HUMAINES ARTS
ORGANISATION GESTION RESPONSABILITE EXPLOIT. AGRI.	II	LICENCE PRO	CONSEIL ET DEVELOPPEMENT AGRICOLE, GESTION D'EXPLOITATION	Apprentis	UFR SC HUMAINES ARTS	86	Poitiers	1	19	

Convergences n°55 - Décembre 2013

5	EQUIPEMENTS FORGE - SOUDURE - FORMAGE METAUX	V	CAP	CONDUITE DE SYSTEMES INDUSTRIELS OPT PRODUCTION ET TRANSFORMATION DES METAUX	Scolaire	Lycée Professionnel L. Delage	16	Cognac	2	8														
	FORGE CHAUDRONNERIE CARROSSERIE			IV	BAC PRO	REALISATION EN CHAUDRONNERIE INDUSTRIELLE	Scolaire	Lycée Professionnel J. Caillaud	16	Ruelle-sur-Touvre		6												
								Lycée Polyvalent E. Combes	17	Pons	2	11												
								Lycée Professionnel P. Guérin	79	Niort		5												
								Lycée Professionnel Réaumur	86	Poitiers		5												
								Compagnons du devoir	17	Périgny	1	9												
								CFA CM 79	79	Parthenay	2	7												
								Lycée Professionnel J. Caillaud	16	Ruelle-sur-Touvre		8												
								Lycée Polyvalent E. Combes	17	Pons		15												
								Lycée Professionnel Romsay	17	La Rochelle	3	5												
Lycée Professionnel P. Guérin		79	Niort						11															
Lycée Professionnel Réaumur	86	Poitiers		13																				
6	MECANIQUE SPECIALISEE	IV	BAC PRO	MAINTENANCE DES MATERIELS OPT A AGRICOLES	Apprentis	CFA CM 17 Jonzac	17	Jonzac	2	15														
						MFR Bressuire	79	Bressuire		-														
						Lycée Professionnel B. Pascal	17	Saint-Jean-D'angély	3	15														
						MFREO Bressuire Sèvreurope	79	Bressuire		8														
						MAINTENANCE ENTRETIEN REPARATION MECANIQUE	III	BTS	AGRO-EQUIPEMENT	Apprentis	CFA CM 17 Jonzac	17	Jonzac	2	15									
											MFREO Bressuire Sèvreurope	79	Bressuire	3	13									
											MFREO Bressuire Sèvreurope	79	Bressuire		8									
											Lycée Professionnel B. Pascal	17	Saint-Jean-D'angély	2	12									
											DESSIN BUREAU D'ETUDES	II	LICENCE PRO	SC. TECHNO., SANTE : INGENIEUR - INGENIERIE INNOVAT. TECHNO.	Scolaire	IUT Poitiers	86	Poitiers		16				
																IUT Angoulême	16	Angoulême	1	21				
IUT Poitiers	86	Poitiers		17																				
8	LABORATOIRE INDUSTRIES DE TRANSFORMATION ET PROCESS	IV	BAC PRO	LABORATOIRE CONTRÔLE QUALITE	Scolaire											LEGTA Campus Sicaudières	79	Bressuire		15				
																LPA Kyoto	86	Chasseneuil-du-Poitou		12				
																LEGTA ENILIA	17	Surgères	3	22				
						LEGTA Campus Sicaudières	79	Bressuire		10														
						LABORATOIRE INDUSTRIES DE TRANSFORMATION ET PROCESS	IV	BAC TECHNO	INDUSTRIES DE PROCEDES	Scolaire						L Polyvalent Privé Compostelle	86	Poitiers		9				
																STL SCIENCES PHYSIQUES ET CHIMIE APPLIQUEES EN LABORATOIRE	Scolaire	L Gén. & Techno. Privé St Paul	16	Angoulême		15		
																STL BIOTECHNOLOGIES	Scolaire	L Gén. & Techno. R. Josué Valin	17	La Rochelle	1	46		
											STL SCIENCES PHYSIQUES ET CHIMIE APPLIQUEES EN LABORATOIRE	Scolaire	L Gén. & Techno. Louis Armand	86	Poitiers		47							
											STL BIOTECHNOLOGIES	Scolaire	L Gén. Tech. Privé Union Chrétien.	86	Poitiers		12							
											METH., ORGANIS., GESTION PROD. INDUS. TRANSF. PROCESS	III	FC	GENIE INDUSTRIEL PACKAGING	Scolaire	IUT Poitiers (Châtelleraut)	86	Châtelleraut	2	28				
Lycée Professionnel L. Delage	16	Cognac	1	15																				
TECHNOLOGIES INDUSTRIELLES FONDAMENTALES	I	HABILITATION DIRIGER RECHERCHES (HDR)	GENIE DES PROCEDES	Apprentis	CFA CCI 16 - CIFOP											16	l'Isle-D'espagnac	3	8					
					LABORATOIRE INDUSTRIES DE TRANSFORMATION ET PROCESS											I	DOCT. UNIV. GENERAL	GENIE DES PROCEDES	Scolaire	UFR Sciences et Technologie	17	La Rochelle		6
																				UFR Sciences et Technologie	17	La Rochelle	1	-

Convergences n°55 - Décembre 2013

9	AGRO-ALIMENTAIRE	IV	BPA	INDUSTRIES ALIMENTAIRES	Apprentis	CFA ENILIA	17	Surgères	-	
		III	BTSA	SC. ET TECHNO. ALIMENTS SPEC. ALIMENTS PROCESSUS TECHNO.	Apprentis	CFA ENILIA	17	Surgères	2	6
	CONTROLE QUALI. AGRO-ALIM. BIO-INDUS. - HYGIENE IND. ALIM.	III	BTS DUT	QUALITE DANS INDUSTRIES ALIMENTAIRES ET BIO-INDUSTRIES GENIE BIOLOGIQUE INDUSTRIES ALIMENTAIRES ET BIOLOGIQUES	Apprentis	LEGTA Campus Sicaudières	79	Bressuire	8	
					Scolaire	CFA ENILIA	17	Surgères	2	11
	METHODES, ORGANISATION, GESTION PROD. IND. AGRO-ALIM. CONTROLE QUALI. AGRO-ALIM. BIO-INDUS. - HYGIENE IND. ALIM.	II	LICENCE PRO	CONCEPTION PROD ET MANAGEMENT EN IAA INDUSTRIE AGRO-ALIMENTAIRE, ALIMENTATION	Apprentis	IUT LA ROCHELLE	17	La Rochelle	13	
					Scolaire	UFR Sciences et Technologie	17	La Rochelle	1	15
DIETETIQUE - RECHERCHE AGRO-ALIM. - BIOTECH. APPLIQU.	I	DOCT. UNIV. GENERAL MASTER LMD	SC. AGRONOMIQUES, BIOTECHNOLOGIES AGRO-ALIMENTAIRES SC., TECHNO., SANTE : SC. POUR 'INGENIEUR - GENIE BIOTECHNO.	Scolaire	UFR Sciences et Technologie	17	La Rochelle	3	11	
								2	52	
11	MENUISERIE	V	CAP	TONNELLERIE	Apprentis	CFA CM 16	16	Cognac	2	12
12	TECHNIQUES DE L'IMPRIMERIE	V	CAP	SERIGRAPHIE INDUSTRIELLE	Scolaire	Lycée Professionnel Ed. Branly	86	Châtelleraut	2	9
					Apprentis	CFA CCI 16	16	l'Isle-D'espagnac	6	
	TECHNIQUES DE L'EDITION	IV	BAC PRO	PRODUCTION IMPRIMEE PRODUCTION GRAPHIQUE	Scolaire	Lycée Professionnel Ed. Branly	86	Châtelleraut	3	11
					Apprentis	CFA CCI 16	16	l'Isle-D'espagnac	11	
					Scolaire	Lycée Professionnel Ed. Branly	86	Châtelleraut	12	
					Apprentis	CFA CCI 16	16	l'Isle-D'espagnac	9	
	III	BTS	METIERS DE LA COMMUNICATION ET DES INDUSTIES GRAPHIQUES A METIERS DE LA COMMUNICATION ET DES INDUSTIES GRAPHIQUES B	Apprentis	CFA CCI 16	16	l'Isle-D'espagnac	2	10	
13	MAGASINAGE	V	CAP	AGENT ENTREPOSAGE ET DE MESSAGERIE	Scolaire	Lycée Pro. Jean Albert Grégoire	16	Soyaux	2	10
	CONDUITE ROUTIERE TRANSPORT			Apprentis	CFA CCI 86	86	Poitiers	-		
				Scolaire	Lycée Pro. Jean Albert Grégoire	16	Soyaux	1	11	
	CONDUITE ROUTIERE			Apprentis	Lycée Polyv. Privé Le Porteau	86	Poitiers	2	29	
				Apprentis	CFATL-Transp. Logistique AFT	86	Poitiers	27		
	EXPLOITATION DES TRANSPORTS			CONDUCTEUR TRANSPORT ROUTIER MARCHANDISES	Scolaire	Lycée Pro. Jean Albert Grégoire	16	Soyaux	29	
					Scolaire	Lycée Polyv. Privé Le Porteau	86	Poitiers	23	
				LOGISTIQUE	Scolaire	Lycée Pro. Jean Albert Grégoire	16	Soyaux	31	
					Scolaire	Lycée Professionnel P. Doriolle	17	La Rochelle	24	
					Scolaire	Lycée Pro. Carrosserie G Barre	79	Niort	3	13
					Scolaire	Lycée Polyv. Privé Le Porteau	86	Poitiers	13	
				TRANSPORT EUROPEEN	Apprentis	Lycée Pro. Carrosserie G Barre	79	Niort	8	
					Apprentis	CFATL-Transp. Logistique AFT	86	Poitiers	13	
				TRANSPORT	Scolaire	Lycée Pro. Jean Albert Grégoire	16	Soyaux	14	
Scolaire		Lycée Polyv. Privé Le Porteau	86		Poitiers	19				
TRANSPORT ET PRESTATIONS LOGISTIQUES	Apprentis	Lycée Pro. Jean Albert Grégoire	16	Soyaux	2	-				
	Scolaire	Lycée Pro. Jean Albert Grégoire	16	Soyaux	1	10				
TITRE PROFESSIONNEL	TECHNICIEN SUPERIEUR METHODES ET EXPLOITATION LOGISTIQUE	Apprentis	Lycée Polyv. Privé Le Porteau	86	Poitiers	1	8			
		Apprentis	CFATL-Transp. Logistique AFT	86	Poitiers	2	25			
18	ENVIRONNEMENT	V	CAP	OPERATEUR DES INDUSTRIES DU RECYCLAGE	Apprentis	MFR Chevancaux	17	Chevancaux	2	-
		IV	MENTION COMPLEM.	METIERS DE L'EAU	Apprentis	CFA A 17 Georges Desclaude	17	Saintes	1	9
		BAC PRO	HYGIENE ET ENVIRONNEMENT	Scolaire	Lycée Professionnel M. Godrie	86	Loudun	3	6	
		BTSA	GESTION ET MAITRISE DE L'EAU	Scolaire	LEGTA Georges Desclaude	17	Saintes	26		
		III	BTS	METIERS DE L'EAU	Scolaire	IUT Poitiers (NIORT)	79	Niort	2	46
		DUT	HYGIENE SECURITE ENVIRONNEMENT	Apprentis	Lycée Polyv. Privé Compostelle	86	Poitiers	14		
		II	LICENCE PRO	PROTECTION ENVIRONNEMENT - MESURE QUALITE DES MILIEUX PROTECT. ENVIRON.-MESURE QUALI. MILIEUX : AIR, EAUX, SOLS PROT. ENVIR.-PROCEDES DEPOLLUTION VALORISATION (PRODV)	Apprentis	IUT Poitiers (Châtelleraut)	86	Châtelleraut	-	
				Scolaire	IUT Poitiers	86	Poitiers	1	18	
		PROTECTION DE L'ENVIRONNEMENT USAGES QUALITE DES EAUX	Scolaire	UFR SC Fondam et appliquées			12			

ANNEXE 3 : Détail du zonage « 25 km autour de Cognac » (88 communes)

16010 - Ambleville	16077 - Champmillon	16151 - Genté	16204 - Malaville	16286 - Rouillac	16351 - Saint-Simeux
16012 - Angeac-Champagne	16088 - Chassors	16152 - Gimeux	16207 - Marcillac-Lanville	16297 - Graves-Saint-Amant	16352 - Saint-Simon
16013 - Angeac-Charente	16089 - Châteaurenard	16153 - Gondeville	16208 - Mareuil	16298 - St-Amant-de-Nouère	16355 - St-Sulpice-de-Cognac
16017 - Anville	16090 - Châteauneuf-sur-Charente	16156 - Gourville	16216 - Mérignac	16304 - Saint-Brice	16359 - Salles-d'Angles
16018 - Ars	16097 - Cherves-Richemont	16163 - Hiersac	16217 - Merpins	16312 - Saint-Cybardeaux	16366 - Segonzac
16025 - Baignes-Ste-Radegonde	16102 - Cognac	16165 - Houlette	16218 - Mesnac	16316 - Saint-Fort-sur-le-Né	16369 - Sigogne
16032 - Bassac	16109 - Courbillac	16167 - Jarnac	16220 - Les Métairies	16320 - Saint-Genis-d'Hiersac	16371 - Sonneville
16043 - Bignac	16116 - Criteuil-la-Magdeleine	16169 - Javrezac	16221 - Mons	16330 - St-Laurent-de-Cognac	16386 - Touzac
16045 - Birac	16121 - Douzat	16171 - Juillac-le-Coq	16228 - Montigné	16338 - Saint-Médard	16387 - Triac-Lautrait
16050 - Bonneuil	16123 - Échallat	16174 - Julienne	16233 - Mosnac	16339 - Auge-Saint-Médard	16395 - Vaux-Rouillac
16051 - Bonneville	16129 - Éraville	16176 - Lachaise	16234 - Moulidars	16340 - St-Même-les-Carières	16399 - Verrières
16056 - Bourg-Charente	16139 - Fleurac	16178 - Lagarde-sur-le-Né	16243 - Nercillac	16341 - Saint-Michel	16402 - Vibrac
16057 - Bouteville	16145 - Foussignac	16186 - Lignièrès-Sonneville	16247 - Nonaville	16342 - Saint-Palais-du-Né	16417 - Viville
16058 - Boutiers-Saint-Trojan	16148 - Genac	16193 - Louzac-Saint-André	16262 - Plaizac	16343 - Saint-Preuil	
16060 - Bréville	16150 - Gensac-la-Pallue	16202 - Mainxe	16277 - Réparsac	16349 - Sainte-Sévère	

Communautés de communes (CDC) et cantons (nombre d'habitants en 2010)

CdC Rouillaçais : 20 communes, 2 cantons Hiersac et Rouillac	CdC Jarnac : 18 communes, 2 cantons Segonzac et Jarnac	CdC Cognac : 14 communes, 2 cantons Cognac Nord et Cognac Sud	CdC Grande Champagne : 12 communes, 1 canton	CdC Région de Châteauneuf : 18 communes, 2 cantons Hiersac et Châteauneuf
Anville : 190 Auge-St-Médard : 324 Bignac : 222 Bonneville : 157 Courbillac : 576 Douzat : 353 Echallat : 445 Genac : 670 Gourville : 646 Marcillac-Lanville : 588 Mareuil : 381 Mons : 259 Montigné : 128 Plaizac : 158 Rouillac : 1 754 St-Amant-de-Nouère : 383 St-Cybardeaux : 781 St-Genis-d'Hiersac : 850 Sonneville : 209 Vaux-Rouillac : 299	Bassac : 533 Bourg-Charente : 713 Chassors : 1 104 Fleurac : 229 Foussignac : 591 Gondeville : 513 Houlette : 385 Jarnac : 4 508 Julienne : 432 Mainxe : 613 Mérignac : 702 les Métairies : 532 Nercillac : 1 019 Réparsac : 570 St-M-les-Carières : 1 092 Sainte-Sévère : 541 Sigogne : 1 009 Triac-Lautrait : 444	Ars : 724 Boutiers-St-Trojan : 1 319 Bréville : 505 Châteaubernard : 3 884 Cherves-Richemont : 2 437 Cognac Nord } Cognac Sud } 19 243 Gimeux : 716 Javrezac : 646 Louzac-St-André : 996 Merpins : 1 039 Mesnac : 346 Saint-Brice : 1 072 Saint-Laurent-de-Cognac : 894 Saint-Sulpice-de-Cognac : 1 252	Ambleville : 207 Angeac-Champagne : 499 Criteuil-la-Magdeleine : 435 Gensac-la-Pallue : 1 604 Genté : 877 Juillac-le-Coq : 669 Lignièrès-Sonneville : 593 Saint-Fort-sur-le-Né : 399 Saint-Preuil : 300 Salles d'Angles : 1 092 Segonzac : 2 166 Verrières : 370	Angeac-Charente : 379 Birac : 249 Bonneuil : 246 Bouteville : 337 Champmillon : 533 Châteauneuf-sur-Charente : 3 451 Eraville : 175 Graves-Saint-Amant : 317 Hiersac : 1 074 Malaville : 412 Mosnac : 458 Moulidars : 717 Nonaville : 190 Saint-Simeux : 517 Saint-Simon : 209 Touzac : 457 Vibrac : 296 Viville : 134
9 373 habitants	15 530 habitants	35 073 habitants	9 211 habitants	10 151 habitants

