

# Une exposition :

## « Les métiers des services à la personne »

Pour tous vos forums, salons, espaces d'accueil de public,  
une exposition itinérante en 5 panneaux (200 x 80 cm)  
**disponible gratuitement :**

- Les métiers des services à la personne : un secteur en fort développement, en Poitou-Charentes, un gisement d'emploi reconnu, des besoins croissants.
- Une vingtaine d'activités très variées.
- Quelques métiers.
- Les métiers au quotidien.
- Les formations.

Pour emprunter l'exposition contacter Gislaine JALAISE au 05 46 00 32 32 ou par courriel : [g.jalaise@arftlv.org](mailto:g.jalaise@arftlv.org)





Les services à la personne participent au mieux-être des usagers sur leurs lieux de vie (domicile, travail, loisirs). Ils contribuent à simplifier la vie quotidienne et faciliter l'équilibre entre vie de famille et vie professionnelle, par la prise en charge de certaines tâches, en accompagnant les enfants ou les personnes dépendantes.

## Un secteur en fort développement

Les services à la personne accompagnent les évolutions des modes de vie de la société comme la modification des configurations familiales, le développement du travail féminin mais aussi la conciliation entre vie professionnelle et personnelle, la mobilité géographique plus fréquente, ainsi que l'éloignement des familles.

## En Poitou-Charentes, un gisement d'emploi reconnu

► 16 300 salariés en équivalent temps plein en 2011 répartis en :

- 6 000 salariés embauchés par des particuliers employeurs, soit près de 8 salariés sur 10 employés directement par les ménages. Le mode de rémunération le plus utilisé est le CESU (chèque emploi service universel).
- 15 000 salariés employés par des organismes agréés (collectivités, entreprises, associations...)
- Les salariés ont souvent plusieurs employeurs :
  - 54 % des salariés en emploi direct ont plusieurs particuliers employeurs
  - 35 % des salariés d'organismes agréés travaillent également en emploi direct.
- Si 90 % des salariés sont des femmes, de plus en plus d'hommes s'intéressent à ces emplois.



## Des besoins croissants

- Un vieillissement de la population avec une hausse prévue du nombre de personnes âgées dépendantes de 38 % entre 2010 et 2030
- Des besoins en renouvellement de personnels partant bientôt à la retraite :
  - 33 % des salariés du secteur sont âgés de 50 ans ou plus

À noter que ces métiers sont souvent de seconde partie de carrière, ce qui explique la plus grande proportion de salariés seniors.



### PRÉVISIONS 2020

- + 41 % de services d'aides ménagères, gardes à domicile ou portage de repas
- + 38 % de personnels soignants à domicile (infirmiers, aides-soignants...)

Source INSEE - février 2012

Plus d'infos sur les métiers et les formations :

[www.horizon-info.org](http://www.horizon-info.org)

Ligne Horizon 05 46 00 32 33





La liste des activités éligibles à l'obtention d'un agrément relevant du champ des services à la personne a été fixée par décret. Ces activités bénéficient d'une réglementation particulière assortie d'avantages sociaux et fiscaux.

## Une vingtaine d'activités très variées

### ▶ Les services à la famille

- Garde d'enfant(s) à domicile ou hors du domicile
- Accompagnement d'enfant(s) dans leurs déplacements
- Soutien scolaire et cours particulier à domicile
- Assistance informatique à domicile
- Assistance administrative à domicile



### ▶ Les services de la vie quotidienne

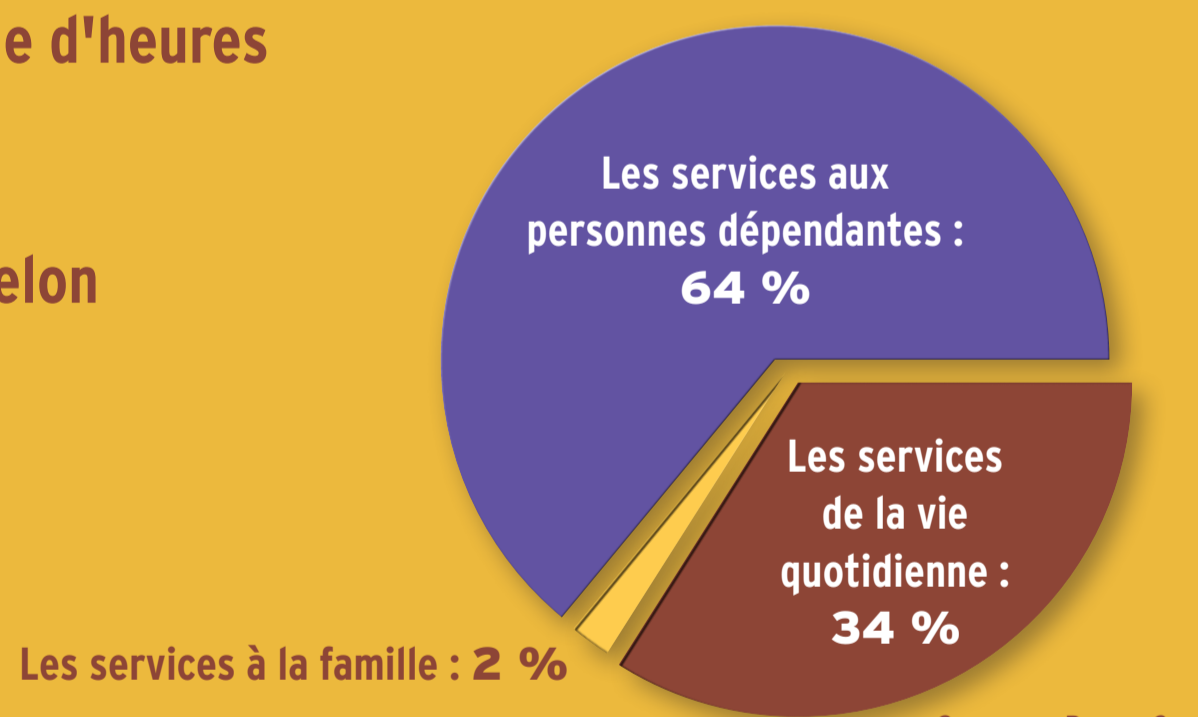
- Entretien de la maison et travaux ménagers
- Collecte et livraison de linge repassé
- Petits travaux de jardinage ou de bricolage
- Gardiennage, entretien et surveillance de résidence
- Courses, préparation de repas et livraison à domicile
- Télé-assistance et visio-assistance

### ▶ Les services aux personnes fragiles ou dépendantes

- Garde-malade (hors soins médicaux)
- Aide et assistance à domicile auprès de personnes handicapées ou âgées
- Accompagnement de personnes handicapées ou âgées
- Aide mobilité et transport de personnes
- Conduite du véhicule personnel
- Soins esthétiques à domicile
- Soins et promenades d'animaux de compagnie



Répartition du volume d'heures déclarées en 2011 en Poitou-Charentes par les organismes selon le type de services



Sources : Base nOva

Plus d'infos sur les métiers et les formations :  
[www.horizon-info.org](http://www.horizon-info.org)  
 Ligne Horizon 05 46 00 32 33





## Quelques métiers

### Marine, auxiliaire de vie sociale

« J'aide les personnes chez elle, je prépare les repas, fais le ménage, le repassage, parfois les courses, j'assiste certains pour leur toilette... Je suis aussi une compagnie pour les sorties, les jeux, la lecture du journal... Je m'occupe aussi parfois d'enfants. Ce qui me plaît, c'est d'être utile pour une personne qui en a besoin. Il faut aimer les gens et être très organisée »



**Qualités essentielles :** compétences relationnelles, initiative, adaptabilité, autonomie et sens de l'organisation, respect de la personne et de son intimité

### Sophie, assistante administrative



« J'assiste les personnes qui perdent pied vis-à-vis des démarches administratives. Je les aide à faire face aux courriers qui s'entassent, à remplir un formulaire, à comprendre une procédure, à classer et ranger leurs factures... Mais attention, je ne me substitue jamais à elles, ni n'endosse leur responsabilité. Je suis juste un facilitateur entre la personne et les organismes.»

**Qualités essentielles :** confiance et honnêteté, discrétion et fiabilité, sens de l'organisation

### Éric, agent d'entretien de petits travaux

« Mon travail est très varié et j'ai beaucoup de plaisir à intervenir auprès de personnes qui n'ont pas le temps, la santé ou l'envie de faire eux-mêmes du jardinage ou de petit bricolage. Tondre la pelouse, entretenir les haies, ramasser les feuilles mortes, bêcher le sol, planter... sont autant de petits travaux de jardinage que je réalise. Côté bricolage, j'exécute uniquement des travaux courants comme changer une ampoule ou un joint, poser une étagère... Pas question de remplacer un artisan. Je me contente de réaliser des petits travaux que chacun pourrait faire seul sans qualification particulière.»



**Qualités essentielles :** polyvalence, sens du contact, autonomie, rigueur, confiance et honnêteté

### Sylvain, accompagnateur à la mobilité

« Je suis chauffeur des écoles le matin et le soir. Le reste du temps, en journée ou le mercredi, j'accompagne des personnes âgées ou handicapées pour leurs courses ou leurs rendez-vous (médecin, coiffeur, loisirs...). J'utilise mon véhicule ou je les accompagne dans les transports en communs. J'aime faciliter ainsi la vie des gens ! »



**Qualités essentielles :** ponctualité, sens de l'organisation, vigilance, sens du contact et des responsabilités

Plus d'infos sur les métiers et les formations :  
[www.horizon-info.org](http://www.horizon-info.org)  
 Ligne Horizon 05 46 00 32 33





## Les métiers au quotidien

### ► Des métiers pour qui ?

- Points communs de ces métiers : la relation et le contact humain.

Des métiers qui s'adressent aux personnes attachées à la dimension relationnelle et à l'utilité sociale de leur travail.



### • Des métiers exigeants

Le secteur est ouvert, avec ou sans diplômes. Pour autant, il s'agit de vrais métiers exigeant la mise en œuvre de compétences et de savoir-être.

Travailler à domicile, c'est établir une relation de confiance et de dialogue qu'il faut savoir créer et maintenir avec la personne aidée et son entourage, qu'il soit familial ou professionnel.

Ces métiers demandent une motivation réelle ainsi que de grandes qualités relationnelles (écoute, tact, discrétion, respect de la personne et de sa vie privée...). Également un sens de l'autonomie et des responsabilités.



### ► Des avantages

- Je gère mon emploi du temps
- Je travaille souvent près de chez moi.
- Je suis responsable et autonome.
- Il est plus facile de choisir mes employeurs.
- La rémunération (en taux horaire net) est en moyenne supérieure au Smic.

### ► mais aussi... des conditions de travail parfois difficiles

- Dépendre d'employeurs multiples.
- Les déplacements sont parfois nombreux et source de stress : le permis de conduire et un véhicule sont généralement indispensables.
- Le travail à temps partiel est fréquent. 1/3 des salariés travaillent à moins d'1/3 temps et 40 % à moins de 3/4 temps d'où des rémunérations peu élevées.
- Des horaires morcelés et atypiques (soir, week-end, tôt le matin).
- Il existe des tensions d'ordre physique ou psychologique :
  - lombalgies, dorsalgies (déplacement d'objet ou de personne).
  - il faut parfois savoir faire face à la maladie, à la souffrance, à la fin de vie et parfois au deuil.
- Globalement, les salariés sont satisfaits et désireux de rester travailler dans le secteur. Ils sont motivés par la dimension relationnelle, le sentiment d'utilité sociale et l'autonomie liés à leur métier.



Plus d'infos sur les métiers et les formations :

[www.horizon-info.org](http://www.horizon-info.org)

Ligne Horizon 05 46 00 32 33





Près d'un tiers des professionnels (34 %) ne possèdent pas de diplôme en lien avec leur activité. Cependant pour exercer une activité de service à la personne, il est utile de posséder des connaissances techniques et comportementales adaptées.

## Tous les métiers sont accessibles suivant trois voies principales :

### • La formation initiale (y compris l'apprentissage)

### • La formation continue

Pour les salariés en poste, elle se déroule en cours d'emploi. Elle peut alors être prise en charge par l'employeur ou en congé individuel de formation.

Pour les demandeurs d'emploi, le financement de la formation peut être pris en charge par Pôle emploi ou la Région, selon les besoins.

### • La validation des acquis de l'expérience (VAE)

La VAE est la troisième voie d'accès à un diplôme. Pour en bénéficier, il faut avoir au minimum 3 ans d'expérience, salariée ou non, en correspondance avec le diplôme, titre ou certificat visé.

## Les formations en Poitou-Charentes

### ► Devenir auxiliaire de vie

#### • Formations de niveau V

- Titre professionnel Assistant(e) de vie aux familles
- Mention complémentaire Aide à domicile
- Diplôme d'état d'auxiliaire de vie sociale (DEAVS)
- CAP assistant(e) technique en milieu familial et collectif
- CAPA services en milieu rural
- BEPA services aux personnes
- Certification auxiliaire de gérontologie

#### • Formations de niveau supérieur à V

- Bac pro services de proximité et vie locale
- Bac pro services aux personnes et aux territoires
- Bac pro services en milieu rural
- Diplôme d'état de technicien de l'intervention sociale et familiale
- BTS économie sociale et familiale

### ► Devenir agent d'accompagnement

#### • Formations de niveau V

- Certificat Agent d'accompagnement auprès des personnes âgées et des personnes dépendantes

#### • Formations de niveau IV

- Bac pro accompagnement, soins et services à la personne

### ► Devenir garde d'enfants à domicile ou hors domicile

#### • Formations de niveau V

- CAP petite enfance
- Diplôme d'état d'auxiliaire de puériculture
- Préparation au concours d'Atsem (Agent territorial spécialisé des écoles maternelles)
- Titre Employé(e) familial / Employé(e) familial polyvalent
- Titre professionnel Assistant(e) de vie aux familles



## BON À SAVOIR

### Une évolution de carrière et des passerelles...

- Il est possible d'évoluer au sein de son métier. Un assistant ménager recruté au niveau V peut ainsi atteindre le niveau III (bac+2) grâce à des formations professionnelles.
- Des évolutions sont aussi possibles vers des métiers d'encadrants ou de responsables d'agence.
- Les diplômes permettent d'envisager un parcours de formation de niveau supérieur, ouvrant à d'autres métiers du secteur sanitaire et social (assistant social, éducateur)
- Des professionnels titulaires d'autres diplômes peuvent intégrer le secteur (aide-soignant, auxiliaire de puériculture)

Plus d'infos sur les métiers et les formations :

[www.horizon-info.org](http://www.horizon-info.org)

Ligne Horizon 05 46 00 32 33

